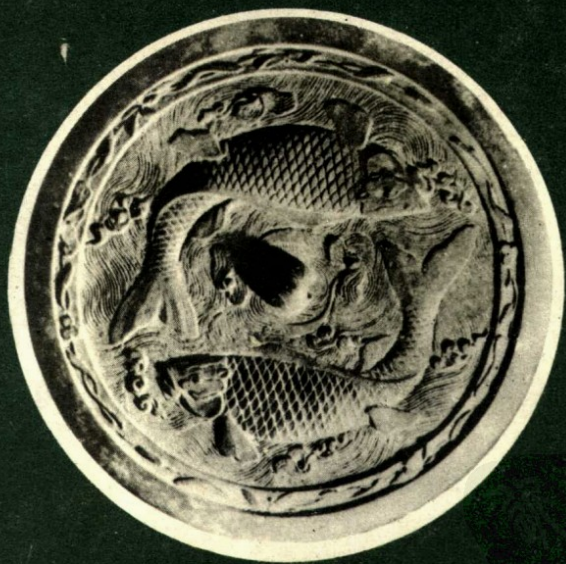


阿城县出土铜镜



938

10

阿城县文物管理所编

前 言

在毛主席革命路线指引下，特别是无产阶级文化大革命以来，在各级党组织的亲切关怀、广大工农兵群众的支持与协助下，为认真贯彻“古为今用”的伟大方针，我们广泛开展了群众性的文物保护、宣传和征集工作。这里著录的四十六面铜镜，就是我县各地出土的。

这批铜镜，从形制、纹饰、刻记上看，多属辽、金、元制品。

部分铜镜上带有汉文刻记，从“上京警巡院”（图4）、“上京宜春县”（图45）等官方验记，联系我县出土的大量铜钱、官印，充分地证实了文献所载：我县属于金代

上京范围，并仿照中原宋制设置京、路、府、县进行治理。今县城南四华里的白城—上京路会宁府，即为金代的统治中心。同时，还令人信服的表明，尽管金代统治者已颁用了女真文字，但汉字仍是金代官方的通用文字，当时在黑龙江地区各族人民中广为应用。这就进一步证实了黑龙江流域与中原地区在政治、经济、文化上保持着悠久而密切的联系，有力的驳斥了苏修社会帝国主义散布的中国北部国界“以长城为标志”的反动谬论。

这批铜镜，形制多样、纹饰优美，不仅体现了我国各族劳动人民的高度智慧，而且深刻地揭示了历代反动统治者对劳动人民的残酷剥削。金代，战争频繁，金属缺乏，铜禁极严，凡铸铜镜，均需官方验记，如“左巡院验记官”（图8）、“录事司刘什秤”

(图5)、“金成记”(图6、29)等，就是金代统治者对广大劳动人民实行铜禁的历史见证。民用铜器，如此严禁，而统治者则可用黄金制做带胯饰品，任其享用，这成了鲜明对照，为研究当时的社会阶级压迫，提供了生动的资料。

据文献记载，金代统治者也和历代尊儒反法的反动派一样，把孔孟之道做为欺骗人民、维护统治的反动思想武器，皇统元年(公元1141年)二月，曾在上京(今白城)大搞祭孔活动，极力吹捧孔老二“其道可尊，使万世高仰”，这在带有浓厚儒家思想色彩的铭文中得到确切的证明。如“家常富贵”(图32)、“唯吏高官寿命久”(图36)等，把孔老二这些死生有命，富贵在天之类的天命观的反动说教，刻铸在日常正容用具的铜镜上加以宣扬，这反映了金代反动

统治者利用孔孟之道，毒害人民的伎俩，已达到了无孔不入的程度，给我们普及深入、持久地开展批林批孔斗争，提供了新的实物例证。

著录中选取的这些铜镜，仅是我县出土文物中的一部分，把它汇集成册，旨在反帝反修斗争中提供一点实物资料，在向人民群众进行爱国主义教育、历史唯物主义教育和阶级教育中起到应有的作用。

在编写过程中，得到了有关单位一些同志的指导，在此深表谢意。

由于水平所限，缺点和错误在所难免，望批评指正。

黑龙江省阿城县文物管理所

一九七四年

图 次

1	草花镜	辽
2	花草连珠镜	辽
3	牡丹纹镜	辽
4	童子缠枝镜	金
5	双龙镜	金
6	雀绕花枝镜	金
7	童子缠枝八角镜	金
8	蟠龙纹葵花镜	金
9	菊花纹镜	金
10	双童踩莲镜	金
11	蟠龙纹镜	金
12	素面镜	金
13	人物故事镜	金
14	人物故事镜	金

15	千手观音双面镜	金
16	观音纹阳燧镜	金
17	双兽連珠镜	金
18	莲花八乳鏡	金
19	人物鏡	金
20	人物鏡	金
21	双魚鏡	金
22	双魚鏡	金
23	双魚鏡	金
24	双魚鏡	金
25	双魚鏡	金
26	双魚鏡	金
27	大双魚鏡	金
28	带柄仙人鏡	金
29	带柄仙人鏡	金
30	带柄仙人鏡	金
31	花瓶柄阳燧鏡	金

- 32 内向连弧纹缘花乳鏡金（仿汉）
- 33 禽兽鏡 金（仿汉）
- 34 内向連弧纹缘乳丁星云鏡
金（仿汉）
- 35 内向連弧纹缘九曜纹座花乳鏡
金（仿汉）
- 36 青盖作鏡 金（仿汉）
- 37 家常贵富四乳鏡 金（仿汉）
- 38 梁家作鏡 金（仿汉）
- 39 带“而”字昭明鏡 金（仿汉）
- 40 鸾兽葡萄鏡 金（仿唐）
- 41 鸾兽葡萄鏡 金（仿唐）
- 42 鸾兽葡萄鏡 金（仿唐）
- 43 双凤鏡 元
- 44 雁凤祥云鏡 元
- 45 卍字牡丹纹鏡 金
- 46 素面鏡 辽

类号	26.32938
登记号	11090

毛主席语录

古为今用，洋为中用。

学习我们的历史遗产，用马克思主义的方法给以批判的总结，是我们学习的另一任务。我们这个民族有数千年的历史，有它的特点，有它的许多珍贵品。



草花鏡 辽

直径17.3公分 1973年白城遗址出土



花草连珠镜 辽

直径8.1公分 1973年白城遗址出土



牡丹纹镜 辽

直径11.7公分

边缘有 66 刻记

1973年白城遗址出土



童子缠枝镜 金

直径14公分 边缘有“北京警巡院”刻记

1969年白城遗址出土



双 龙 镜 金

直径18.6公分 边缘有“录事司刘什秤”刻记

1971年新华社出土



雀绕花枝镜 金

直径14.7公分 边缘有“金成记”刻记
1972年白城遗址出土



童子缠枝八角镜 金

直径 12.6 公分 边缘有“广宁鍾秀”刻记

1971 年白城遗址出土



蟠龙纹菱花镜 金

直径14公分 边缘有“左巡院验记官”刻记

1973年白城遗址出土