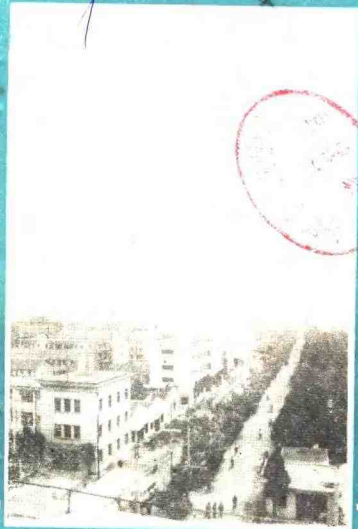


10-09



启东文史

12

90

2165/105

启东文史

第十二辑

(启东集镇史专辑)

中国人民政治协商会议
江苏省启东市委员会 文史资料研究委员会 编

一九九〇年四月

前 言

城镇是具有相当人口规模的工商业比较发达的地方，它是伴随着生产力的提高而产生和发展起来的。城镇化过程是个客观的历史过程，它是社会经济、文化发展的必然结果。我们可从城市历史的角度去窥见整个国家和民族的发展过程，小而言之，也可从集镇史的角度去追溯象启东这样一隅之地自然的和社会的演变过程。集镇之多是启东的特色之一，将集镇的由来和变化汇编成史料，不仅能反映出启东地域的形成和发展，同时也在一定程度上反映出启东政治、经济、文化等方面的沿革概况。基于这个认识，并根据一些政协委员、老同志的建议和社会主义两个文明建设、海外联谊工作的需要，在启东撤县建市之际，我们编辑了本书。

启东襟江负海，状如肺叶，由西北向东南方向凸出。领土系不同时期河相、海相沉积平原。以南北而言，北部历史较长，有千年以上，南部历史较短，为数十年、数百年不等。就东西而言，由西向东延伸成陆。陆地的形成，从大江南北引来了一批批勇敢而勤劳的拓荒者。随着人口的增多，生产力的发展和社会经济、文化的进步，许多集镇便应运而生。所以，集镇的创建和发展，无疑是社会生产力和社会经济、文化发展的产物，但另一方面，它也促进了社会生产力和社会经济、文化的更进一步的发展。从这个观点分析，我们才可理解启东集镇为什么那样星罗棋布。当然，出于多种原因，有的小店终究未成集镇，也有的集镇在发展过程中消

亡了。为了较好地反映历史，本书除了征集大部分集镇外，也征集了一部分具有一定市面或较有名气的店，除了征集现存的镇（店）外，也征集了一部分有案可稽的废镇（包括被江水淹没的集镇）。需要说明的是，由于启东的地形特点，有的镇以村、港、桥命名，因而我们不能因文见义。此外，由于难以确定位置，塌镇未在集镇分布图上标出。

察镇名的由来：有的以创建者的姓名（或绰号和郡名）命名，有的以所处的地理位置或地域特色命名，有的以偶发事件中人物的姓名（或绰号）命名，也有的以神话传说中的对象命名……

本辑集镇的编排顺序：两条市属镇放在最前边，其余自南向北、自东向西以地区和乡（镇）为单位编排。在乡中，乡政机关所在镇放在首位，其余大体按镇史的长短、镇貌的兴衰或其他因素的知名度先后排列。

本书收集的镇（店）共171个。征集工作自1987年开始，历时三年多。在征集和编纂过程中，我们的工作得到了市委统战部等有关部门和各乡镇（镇）党政领导、统战委员以及史料编撰者的密切配合，启东市印刷厂职工为出版本书不辞劳苦，对此，我们深表感谢！

由于多数集镇成史在百年以上，文字依据资料不足，加上我们水平有限，本辑中某些史料的讹传和文字欠妥之处在所难免，敬请知情者和广大读者批评指正。

政协启东市委员会文史资料研究委员会

1990.4.30

目 录

汇龙镇	(1)
吕四镇	(14)
江海地区	
寅阳乡	
·寅阳镇	(29)
·江夏村	(31)
兴垦乡	
·兴垦镇	(33)
和合镇 (行政区划, 原和合乡)	
·下和合镇	(35)
·糜团镇	(36)
·公司镇	(37)
希士乡	
·洪飞镇	(39)
·东清河镇	(40)
·同康小集	(42)
东海乡	
·新造镇	(43)
·东海镇	(45)
·东余镇	(46)
·三光镇	(47)
大同乡	

大同村	(50)
长兴镇	(53)
常乐镇	(55)
新吕镇	(56)
永昌镇	(57)
惠萍乡	
新桥村	(59)
郁家村	(61)
东兴镇	(64)
陆家桥	(66)
新安乡	
新安镇	(67)
大丰乡	
大丰镇	(70)
东安镇	(71)
东兴村	(72)
大丰村	(73)
汇龙地区	
大兴乡	
大兴村	(74)
南惠阳镇	(75)
汇泰镇	(76)
泰安镇	(77)
东西黄仓镇	(78)
公和村	(79)
高桥	(79)
惠和乡	

、惠和镇	(81)
、惠安镇	(82)
、南清河镇	(83)
北惠阳镇	(84)
永和乡		
、永和镇	(86)
永兴镇	(87)
安平村	(88)
、武陵村	(89)
北清河	(89)
公兴村	(90)
刺毛镇	(91)
长安镇	(91)
朝阳镇	(92)
海蜇镇	(92)
惠福镇	(93)
惠丰乡		
、惠丰镇	(94)
合丰镇	(95)
新合丰镇	(96)
龚仓角	(96)
广益村	(97)
汇龙镇 (行政区划, 原汇龙乡)		
头兴镇	(99)
合兴镇	(100)
惠兴镇	(101)
小高家镇	(102)

三光镇.....	(103)
永阳乡	
· 永阳村.....	(105)
三余村.....	(107)
坏东安镇.....	(108)
大新镇.....	(109)
启西地区	
万安乡	
· 永安镇.....	(113)
· 三星镇.....	(114)
· 万安镇.....	(115)
万家镇.....	(115)
连丰镇.....	(116)
民主乡	
· 高家镇.....	(118)
永丰镇.....	(120)
癞团镇.....	(121)
· 小花(虾) 效.....	(122)
黄狼(陆) 镇.....	(123)
圩角乡	
· 圩角镇.....	(125)
· 共和镇.....	(127)
北新镇(行政区划, 原北新乡)	
· 北新镇.....	(131)
· 三和港.....	(136)
老启东港.....	(137)
悦和港镇.....	(139)

洪港镇	(141)
南星镇	(141)
新港乡	
· 新港镇	(141)
· 大生镇	(142)
合隆镇	(129)
决心乡	
· 黄仓镇	(144)
· 中心村	(146)
双仙镇	(147)
普济镇	(148)
施裕高店	(150)
施元和店	(151)
杨牛郎店	(152)
海东地区	
向阳乡	
· 向阳村	(153)
· 新阳村	(155)
近海乡	
· 近海镇	(157)
· 海丰镇	(160)
利民镇	(161)
· 川流港	(162)
合丰乡	
· 合丰镇	(165)
· 南阳村	(166)
杨家桥	(170)

· 汇成谷和陆二姐庙·····	(171)
聚阳乡	
· 聚阳镇·····	(173)
· 新阳镇·····	(174)
· 挂刀镇·····	(175)
东元乡	
· 东元镇·····	(177)
· 东兴镇·····	(178)
· 兴益村·····	(180)
· 合兴镇·····	(181)
· 草镇·····	(181)
少直乡	
· 日新河镇·····	(182)
· 老虎尾巴·····	(184)
· 东昌镇·····	(185)
· 悦兴镇·····	(187)
· 蟒蜞行·····	(188)
· 钮竹桥店·····	(189)
海复镇 (行政区划, 原海复乡)	
· 海复镇·····	(191)
· 糖坊·····	(194)
王鲍地区	
新义乡	
· 竖海镇·····	(196)
· 三丫支镇·····	(197)
· 元和镇·····	(198)
· 四楼镇·····	(199)

石河镇·····	(200)
南窑头镇·····	(200)
合作乡	
·曹家镇·····	(202)
协隆镇·····	(206)
聚隆镇·····	(207)
北窑头镇·····	(208)
沙老虎店·····	(210)
黄渭清店·····	(211)
志良乡	
·竖河镇·····	(212)
·二效镇·····	(214)
·富安镇·····	(215)
·中央镇·····	(216)
蹇龙镇·····	(217)
新安镇·····	(218)
骨殖髻镇·····	(219)
老虎镇·····	(220)
顾家镇·····	(220)
久隆镇(行政区划,原久隆乡)	
·久隆镇·····	(222)
·新桥镇·····	(224)
天星镇·····	(225)
庙桥镇·····	(226)
新开港·····	(227)
张先生店·····	(228)
聚南乡	

- 上合镇..... (219)
- 王鲍乡
- 梁星镇..... (221)
- 梁东镇..... (225)
- 九龄镇..... (228)
- 眼楼镇..... (229)
- 吕四地区
- 石堤乡
- 龚家镇..... (230)
- 陆凤芝店..... (232)
- 蒋大姐店..... (233)
- 三甲乡
- 三甲镇..... (245)
- 吕复乡
- 吕复镇..... (247)
- 宋家店..... (249)
- 通兴乡
- 通兴镇..... (250)
- 巴掌镇..... (250)
- 脚跟镇..... (251)
- 三星镇..... (252)
- 北星桥和南星桥..... (252)
- 大仙桥..... (253)
- 西宁乡
- 西宁镇..... (254)
- 天汾乡
- 天汾镇..... (256)

吕四镇（行政区划，原吕四乡）

牛桥..... (257)

吕北乡

· 大洋港..... (259)

吕东乡

· 茅家港..... (262)

秦潭乡

- 秦潭镇..... (265)

汇 龙 镇

文 史 办

汇龙镇是中共启东市委、市政府所在地，它位于启东中部偏南，地处北纬31度48分东经121度40分，南距长江10公里，东临黄海20公里，西至海门界19公里。

汇龙镇是一座年轻的城镇，它的成陆也只有二百多年的历史。十八世纪中叶，长江出海口北支流已推移至现今的启东境内。由于江口骤阔，流速陡减，大量泥沙沉淀，在江海相接处，许多沙洲渐次成形。至十九世纪中叶，已有十七个沙洲露出水面。嘉庆十年（1805年），海门一杨姓的带了一帮人来“半海沙”围圩开垦，因其肇启垦荒，此沙后更名杨家沙。一百多个春秋轮回之后，就在这个杨家沙上，产生了一个新兴城镇。

冲积沙洲上微生物特别丰富，土壤肥沃，只要围圩，种青、去咸开生成熟，便可获得较好收成。杨姓人取得较大收益后，崇明、海门、南通，乃至苏南的苏州、无锡、句容等地的农民也纷纷前来围圩开垦。随着往来人员的增加，各式服务业也相继兴起。积几年辛勤耕作之后，生地成了熟地。种瓜得瓜，种豆得豆，便自然有人想要长久居住于此，撑立门户，繁衍子孙。道光二十二年（1842年），崇明有个朱姓地主仗势占有36万步良田，从中选择村落较多，交通方便的地方（现人民桥周围）划出一片，加盖房屋设店经商。从此，

汇龙镇有了雏形。沙地越涨越多，物产越来越丰，往来人员也越来越多，原来隔水相望的沙洲已连成一片，且愈趋兴旺，推动了形成集镇的步伐。因沙滩上天然港又纵横交错，蜿蜒曲折，悉凭自然，许多小港通向杨家沙的天然大港又，向西与泰安港合成一条干流，向北再折向东，弯弯曲曲，形似龙状，几股相汇，故取名为汇龙河，汇龙镇因河得名。汇龙镇因政治因素而数度改名，而群众对“汇龙”两字颇感兴趣，时至今日，仍称汇龙镇。这里属典型的温带海洋性气候，季节变化十分明显。春季湿润多雨，一般年景不会因气候而影响耕作；夏季湿热，有利于作物生长；秋季干燥少雨，正好秋收；冬季草木摇落，百里平原，一望无际。土壤酸碱适中，沟壑纵横，是理想的天然粮仓。远方之客接踵而来，汇龙镇渐臻繁荣。

从雏形到设县分治

第一次鸦片战争前后，南通小海镇人率先来镇设店，做些日杂货生意。随着人员的增多，崇明、海门、南通、扬州以至上海、浙江的商人见有利可图，也纷纷前来设店经营。到1842年左右，镇上筑有东西向土街近百米。1865年起，一些客商陆续在镇上开设了一些规模较大的商店，较有影响的是沈裕春（沈记）和杨荣兴杂货烟烛店。至1878年，河东的大街与河西的大兴村（今团结街，南北向）相接成丁字街道，同新市场和单立的镇洋市等零星建筑毗邻，市面初具规模。1885年左右，镇上设立董事制，是汇龙镇第一个行政机构。有镇董一人，为龚嵩庭，主持民政事务，行政上由崇明县管辖，称崇明县外沙行政公署。就在这个时候，由龚嵩庭、李华伯等人提议，办所谓的新学，于是在汇龙河（现团结街）西，设

私立“汇文公学”一所，招收学生数十名。在以后的几年中，汇龙镇的规模不断扩大，手工业工场、作坊相继出现。最大的作坊是印染业，至1890年，本镇出现了薛裕泰、范公和、中央染坊，主要为本地农户土布染色。

到了1911年，辛亥革命胜利，汇龙镇于第二年改为代议制，称行政公署，隶属崇明辅安乡。第三年，设外沙汇龙镇警察所，隶属于崇明警察局，有所长、警官、警察数人。1916年恢复董事制，行政公署撤销。1920年，改设镇公所，镇长由富商地主推荐，县公署委任。

在这一时期内，从全国来说是兵荒马乱的岁月，政权频频易手，各派军阀为抢夺地盘，争当霸主，正打得热火朝天，但汇龙镇终属边远，基本上未受兵祸。劳动人民经过几十年的艰苦奋斗，这片沙滩完全改变了原来的面貌。大片良田连陌越阡，大量的粮棉生产引来了无数农民商贾，人口更进一步剧增，带动了市面的繁荣与发展。大小商店有数十家，其中较为有名的为沈记烟烛店。沈记既有店，又有作坊，生产卷烟、腊烛，产后自销。初有职工30名，年产烟丝三千箱（每箱100斤），由于沈记在无数开拓者中捷足先登，生产与经营规模不断扩大。不几年，除香烟、旱烟、腊烛外，兼营粮油，批零兼有。资金较为雄厚后，又在和合镇、北新镇、南阳村另设分店，在上海、无锡等地专设采办庄（相当今天的驻外采购办事处），还自购货船，穿梭来往于沪启之间，盈利至丰，旺季时，雇工达百余人，由是可见其一斑。其它店号也不同程度地日益扩大。

集镇日趋发达后，各项社会事业也相继健全。1912年龚一揆接替原镇董，任行政助理后，将“汇文公学”改为“辅安乡立小学”，设两个复设班。1920年，镇洋市（今人民医

院址)创办“镇洋市私立初小”。1921年,本镇东市,由原天主堂堂长倪凤山创办私塾一所,有一个教室,三十多个学生。同年,张士明(女)创办“掌明女校”,招女生30人,地址在现文化馆址。

1918年,有西医黄志成,中医施振飞、叶子楼来镇上开业诊疗病人,群众时称“郎中”。二十年代,崇明曾在本镇设一公共医疗站,有医生数人,光看门诊,不设住院部。因地在偏远,崇明县府不加支持,无法维持,不久即关闭歇业。

汇龙镇虽是新涨地,但未必净土,崇明县城内一些富商权要,纷纷垂涎于江北的这块沙地。因是新土,田亩、人口、户籍统计及限制既不准确,又无明令,他们大多数高居崇明城内,而由代理人来外沙广置田产,坐收渔利,兼盗匪猖獗人民饱受其苦,群众要求分县设治。而崇明方而又不容夺口中之肉,江水两岸涉讼多年。各乡乡董,各界代表,热心人士奔走于北京、南京、镇江、上海、崇明各地,向中央、省、县有关方面请愿呼吁,所有函电请愿呈文多至二百余件,三十万字,尤其以施宗道(后因抗日战争时当了汉奸有罪而被人民法院判决执法)、祝筠青、孙文奎等出力最巨。1928年3月1日,江苏省政府颁布布告,启东设县分治,袁希洛为县长。县政府设于汇龙镇西的镇洋市。至此,历时十九年的分县设治争讼始克终结。

建县以后

从汇龙镇形成到成为启东县府所在地,前后只有七十年历史。在设县之前,汇龙镇的范围尚不太大,行政范围仅在今彩臣街一带。成为县治镇以后,范围不断扩大,工商业经