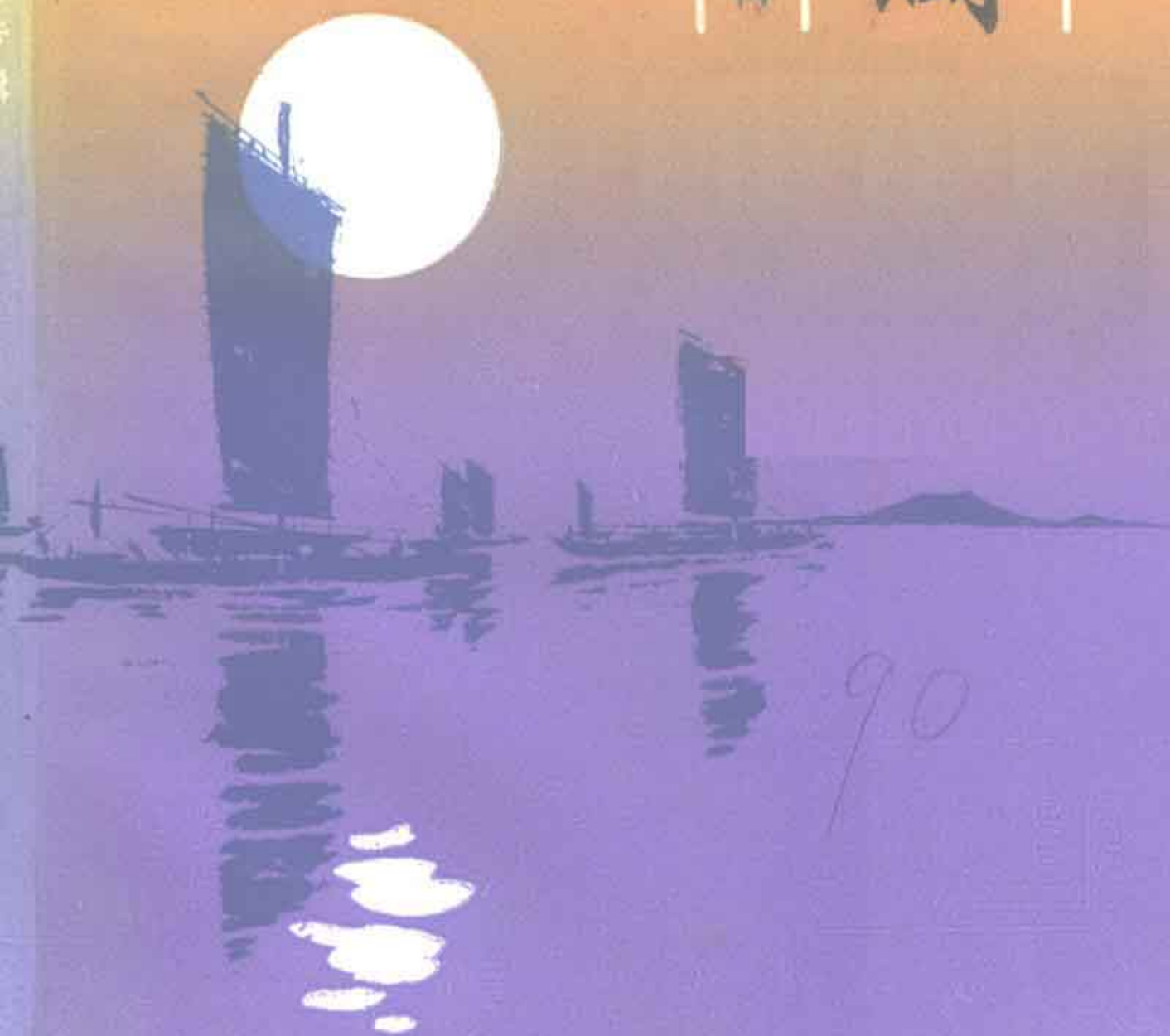


徽山湖

微山湖资料专辑



90

1979

# 微 山 湖

微山湖资料专辑



济宁市政协文史资料委员会  
微山县政协文史资料委员会 编

# 微 山 湖

## 微山湖资料专辑

济宁市政协文史资料委员会 编  
微山县政协文史资料委员会

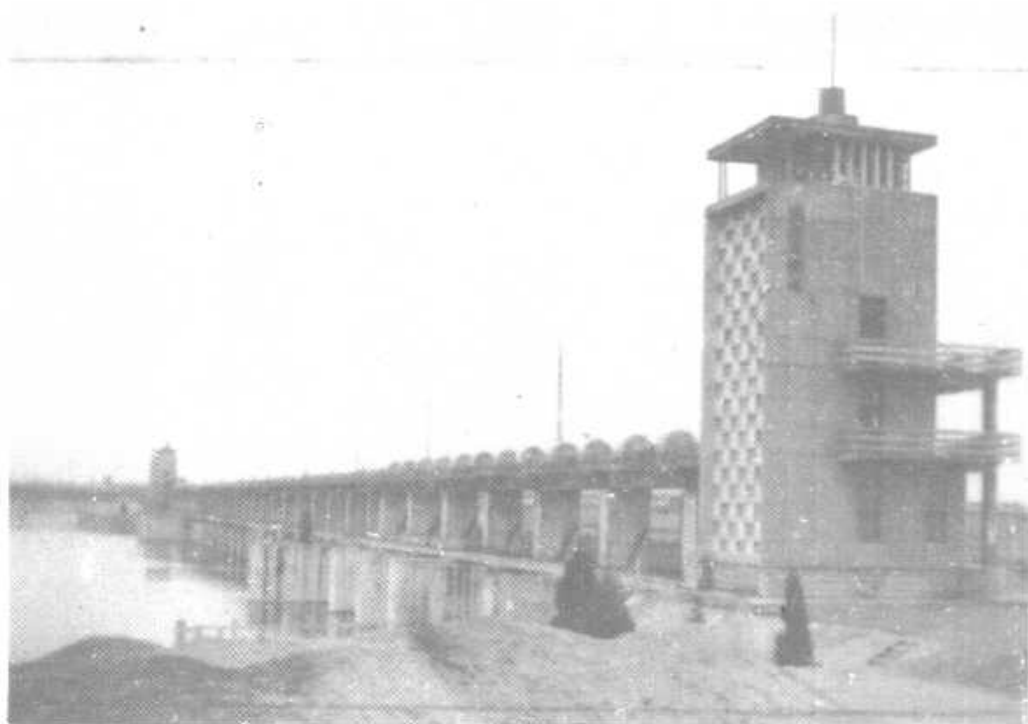
山东省济宁市第一印刷厂

850×1168毫米32开本 7.3125印张5插页 180千字

1990年12月第1次印刷 印数1—3000

书号：鲁济出准字90·21

工本费3.55元



韩庄闸

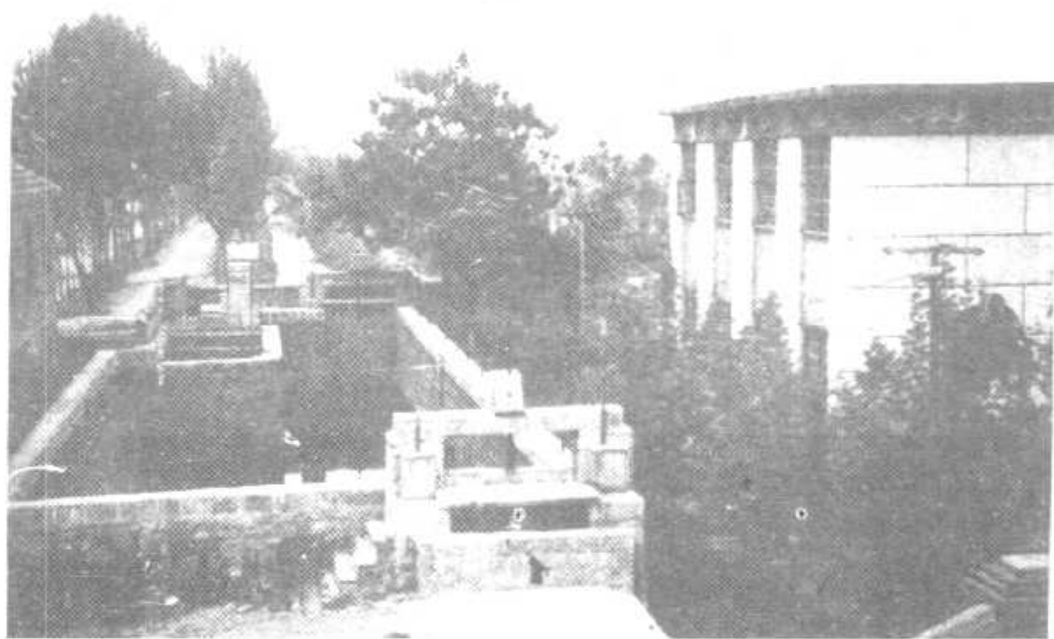


二级坝



挖泥船在庄台进行喷筑施工

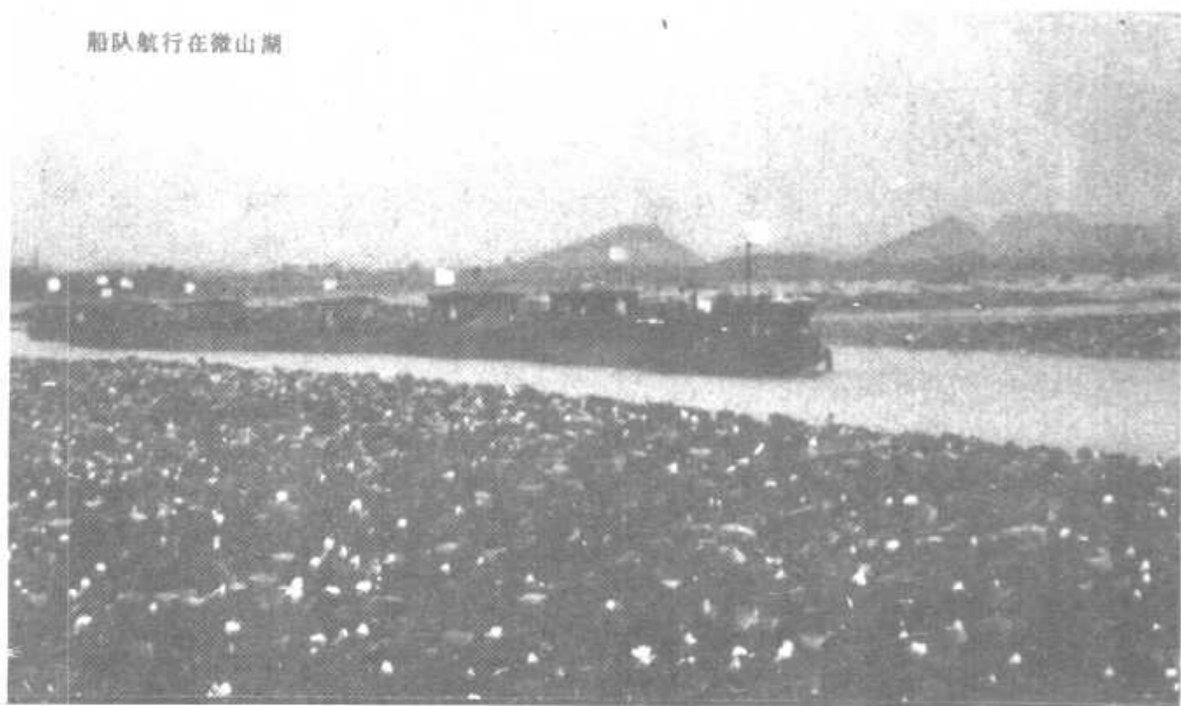
滨湖排灌站





抗日战争时期活跃在微山湖上的游击队

船队航行在微山湖



船队航行在微山湖

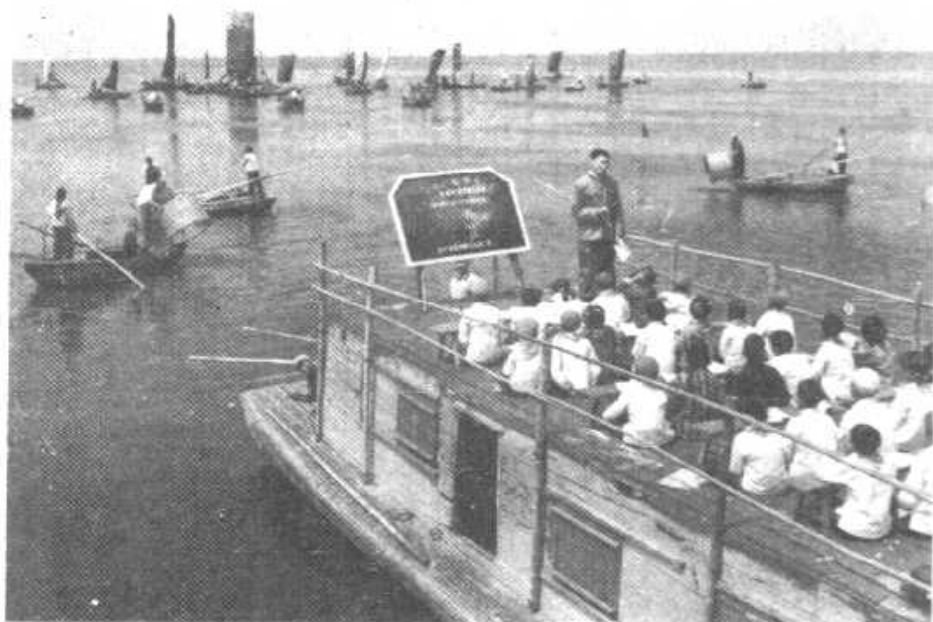


捕鱼



放鸭

湖上小学



湖上婚礼



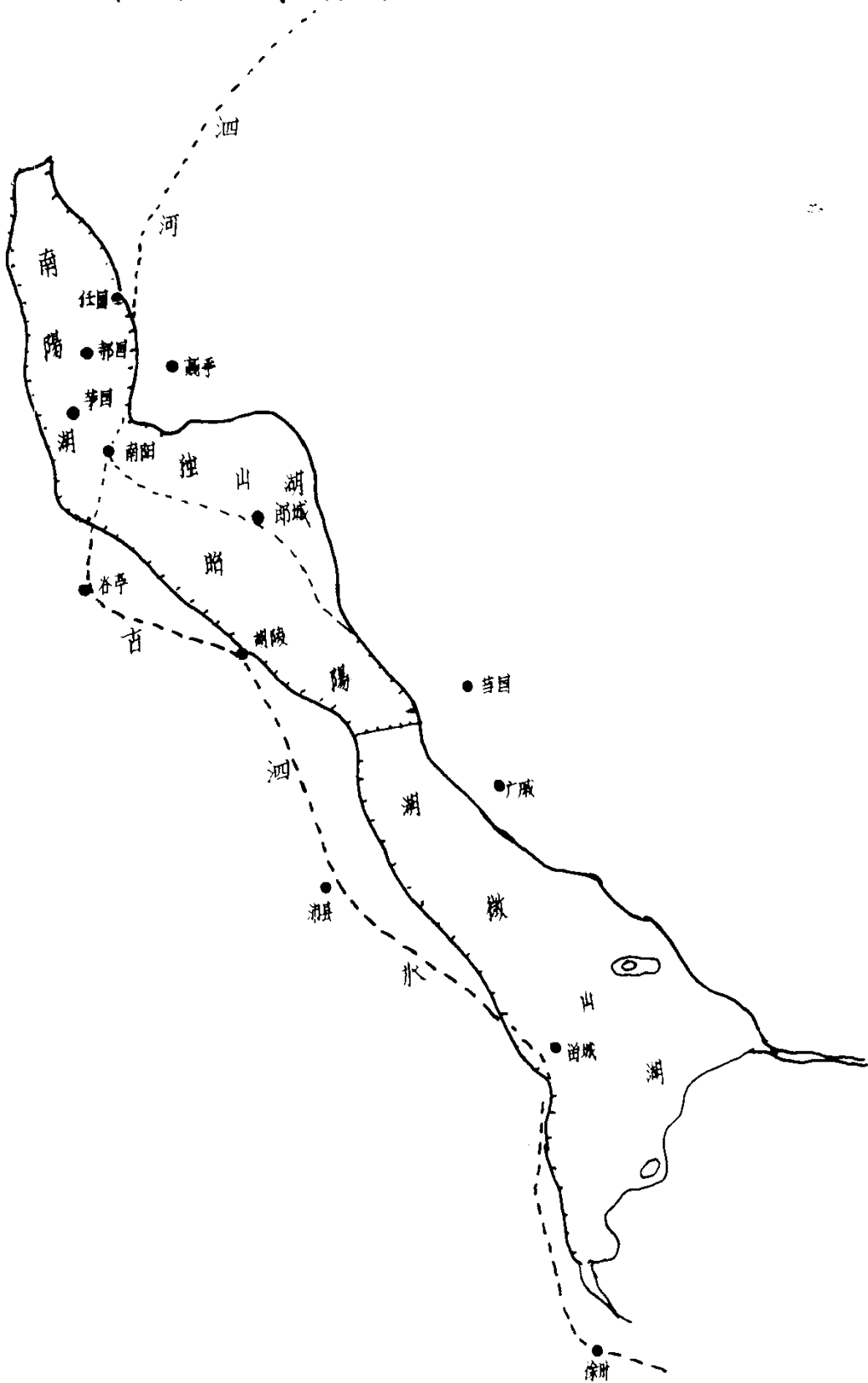


殷微子墓

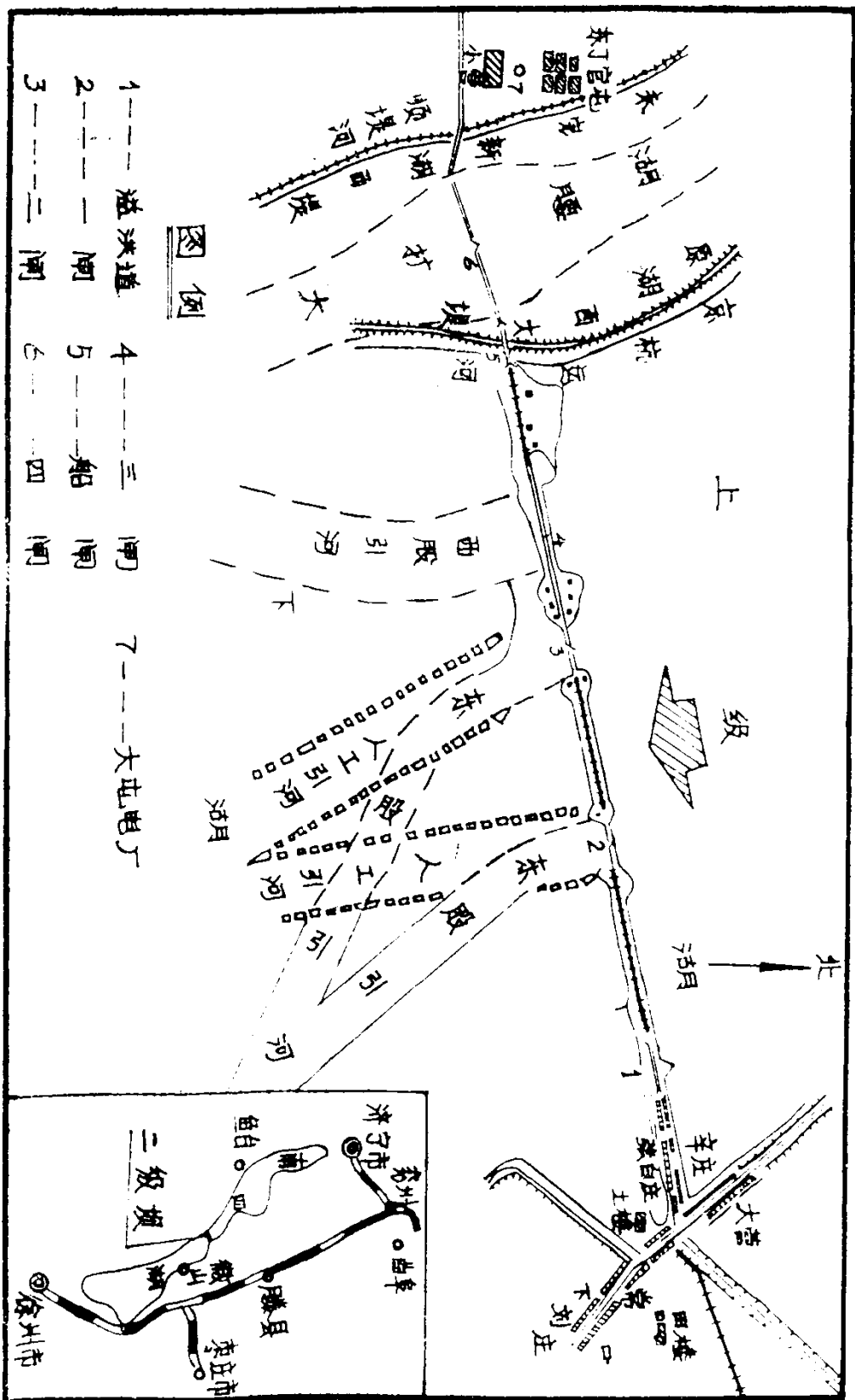


仲子庙

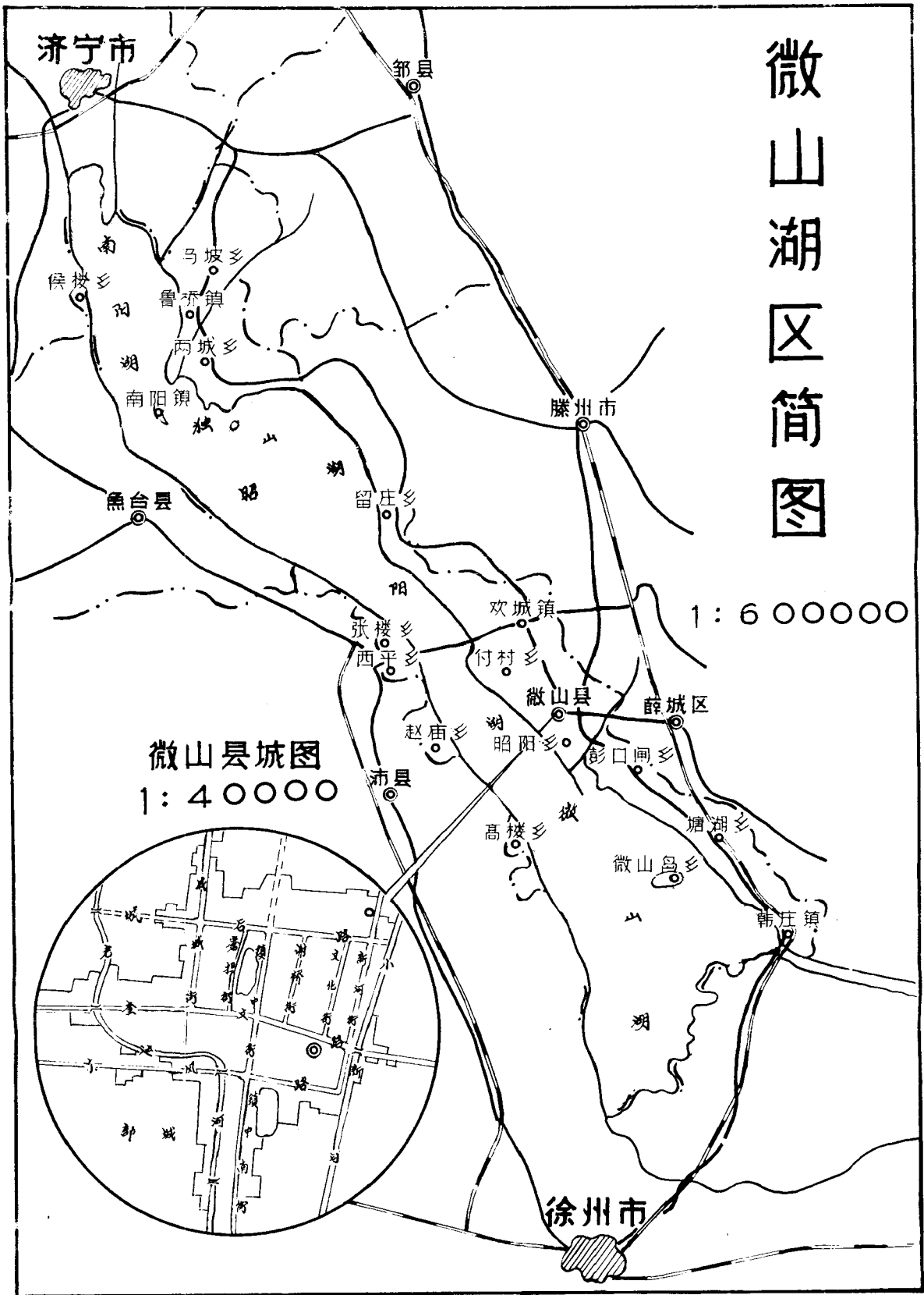
# 南四湖区域古国、郡、县位置图



# 二级坝枢纽工程现状示意图



# 微山湖区简图



微山县城图  
1:40000

1:600000

## 前 言

微山湖由南阳、独山、昭阳、微山四个相连的湖泊组成，亦称南四湖，面积1209平方公里，为我国北方较大的淡水湖。湖区波光潋滟，菡萏映日，芦草丛生，绿柳垂岸，碧水漪澜，舳舻相接，旖旎的景色使人心旷神怡，留连忘返。湖内发展养殖业有得天独厚的条件，湖产丰富，鱼鳖虾蟹，菱芡莲藕，名闻遐迩。滨湖满布煤田，煤炭储量127亿吨，占全省总储量的65%，自然资源十分富饶，素有“日出斗金”之誉。抗日战争时期英雄的铁道游击队即诞生在这里。

这块31719平方公里的流域面积，宋、元以前是人烟稠密的低洼平原，也曾是军事、政治活动的中心。几千年来，这里分属过近四十个封国和郡、县，政区设置亦更迭频繁。元代以后，黄河改道，泗水滞流，下游不畅，累潴成湖。后人渔猎养殖，依湖求食，渡过了漫长的岁月。

新中国成立后，渔湖农民在共产党的领导下，医治战争创伤，战胜自然灾害，并开掘和建造了多条河流、各类闸坝及大小排灌站，为防洪排涝、发展生产起着重大作用。同时，也为人民解决了千百年来未能解决的温饱问题。党的十一届三中全会以来，加快了建设的步伐，湖区面貌日新月异，人民生活逐步改善。1985年，中共山东省委、山东省政府在微山县召开南四湖开发建设会议，确立了“以湖为主，多种经营，综合开发，全面发展”的方针，湖区人民齐心协力、艰苦奋斗，微山湖开发建设现已初见成效。短短五年中，一个渔湖产品的生产、加工、出口基地，煤炭工业基地及颇具特色的旅游胜地，均已初具规模，前景光明灿烂。

以史为鉴，鉴古知今。我们辑录了微山湖沿革、湖区治理、湖区资源、革命斗争史、湖区文化、古城遗址、历史名人及名胜古迹等方面的史料，较系统全面地记述了微山湖区的衰兴历史。我们力求做到忠于历史，存真求实，以期增进各界人士对微山湖的了解，进而为预测发展、推进湖区建设献策出力。

由于编辑水平所限，难免有疏误之处，敬请读者批评指正。

1990年12月

# 目 录

- 微山湖的形成.....曹瑞民(1)
- 微山湖名称探源.....曹瑞民(8)
- 微山湖段的运河古今.....胡文骏 元可申(11)
- 漕运新渠开凿始末.....曹瑞民(18)
- 渔湖民居住史.....胡文骏(26)
- 1935年和1957年大水灾简述.....曾庆臣 吴修杰(32)
- 
- 滨湖城镇的兴起与建设.....李乐乡(39)
- 二级坝枢纽工程概况.....岳传河(49)
- 湖区主要河道及治理.....曲宗恕 元可申(59)
- 湖区的航运及港口.....台念汉(78)
- 湖内渔湖民庄台工程建设.....岳传河 曾庆臣(81)
- 
- 微山湖渔业.....赵忠堂(92)
- 湖畔话养鱼.....王洪芬(96)
- 微山湖的名贵水产品.....刘连科(101)
- 湖内水生植物.....鞠广胜(105)
- 湖内水鸟水禽.....赵忠堂(110)
- 水貂的饲养和出口经营.....曾启圣(113)
- 湖区水乡连煤城.....刘晓苏(115)
- 湖区稀土矿储量和开采.....刘晓苏(119)

微山湖区交通线	李金陵	(121)
鲁南铁道队	李金陵	(127)
苏支四大队在南阳湖东的活动	谷传光	(139)
微湖大队	李金陵	(144)
渔民小学教育	李延法 徐秉斌 张长鑫	(154)
湖区的戏剧	王语照	(159)
渔民的习俗	李红微	(163)
微山湖古代诗词选	李延法 李润新	(174)
古城遗址	艾知舟	(182)
历史名人	艾知舟	(193)
名胜古迹	殷宪恩 杨建东 艾知舟	(209)



# 微山湖的形成

曹 瑞 民

微山湖，由微山、昭阳、独山、南阳四个湖泊串连组成，故又称南四湖。湖盆狭长，呈西北东南方向，南北长120公里，东西宽4.5至24.5公里，总面积1209平方公里。

微山湖从初现到形成，经历了五百余年的发展变化过程。它的基底原来是山东丘陵西部边缘的一片冲积平原，古老的泗水从这片平原的西部由北而南缓缓流过。

这样一片肥沃的平原，是怎样变成湖泊的呢？

除了地质条件之外，黄河的改道决口泛滥，是造就微山湖的主要原因。

黄河以善淤、善决、善徙而著称于世，特别是它的下游，发生过多次大改道。建国前的两千多年中，有文字记载的黄河改道决口泛滥就有1593次之多，比较大的改道，有26次，平均三年一决口，百年一改道。在26次的大改道中，有21次流经山东的腹部或边境地区。其中有多次夺泗夺淮入海。

汉武帝元光三年（前132年），黄河在瓠子决口，大溜向东南，直趋巨野泽，夺泗水转注淮河入海。这是有记载以来，黄河决溢夺泗夺淮入海的开端，也是黄河进入微山湖区的开端。

南宋光宗绍熙五年（1194年）八月，黄河大决阳武故堤，灌封丘而东，注梁山泊，分为二派：北派由北清河（即大清河）入海，南派由南清河（即泗水）入淮。这是黄河全河南徙长期夺泗夺淮的开始。直至清咸丰五年（1855年），黄河在兰仪铜瓦厢决