

1601



鄭州文
史資料



鄭州绿化園林

91
辦

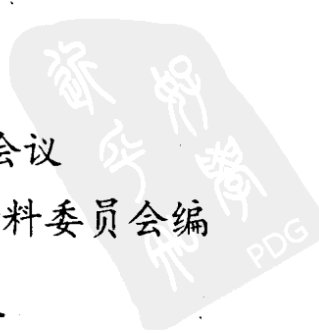
荟萃“三亲”史料
博览近代郑州

鄭州文史資料

第十輯

(鄭州綠化 園林專輯)

中國人民政治協商會議
河南省鄭州市委員會文史資料委員會編



封面题字:海丙离

封面设计:秦增美

编辑:张凤云

校对:张春旺

郑州文史资料
第十辑
(郑州绿化 园林)

中国人民政治协商会议河南省郑州市委员会
文史资料委员会编辑出版

郑州市北二七路76号 邮政编码450000

郑州大学印刷厂印刷 1991年12月

河南报刊号:HN91—645 工本费1.85元



上:1952年园林技术人员视察郑州东北沙区

下:1952年郑州郊区农民沙区植树造林

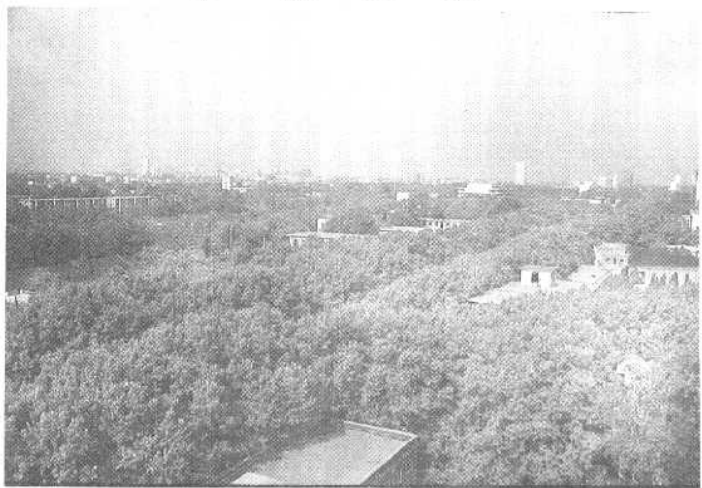


上：1954年郑州市直机关干部在沙区植树造林

下：1956年团市委组织青少年在东北沙区造林

徐凤洲供稿

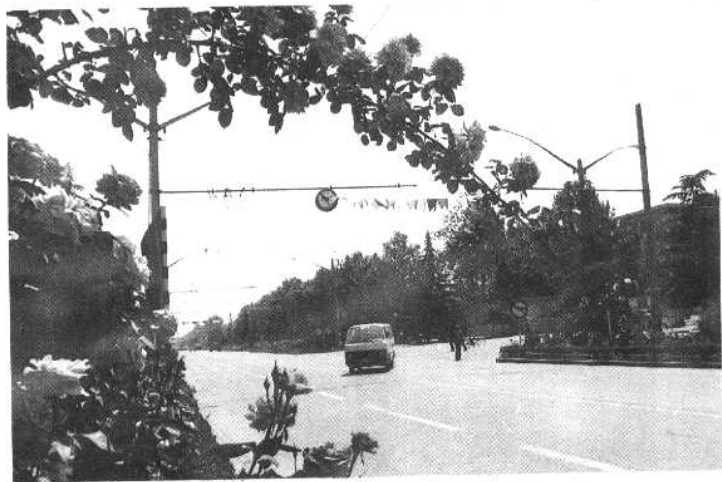
绿 满 郑 州



金水路林荫道

上：田爱民
下：李建琪 摄影

月 季 飘 香



郑州中原路

上:田爱民 摄影
下:李建琪

目 录

从风沙城到绿满郑州的回顾.....	冯钟粒(1)
豫东沙区造林及调查.....	(1)
郑州沙区的形成、分布及危害	(3)
向沙区进军 治沙建林场.....	(4)
建苗圃、公园及市区绿化	(6)
全面规划 普遍绿化.....	(8)
把郑州市建设的更美丽	(17)
绿满郑州 月季飘香	(21)
六十年园林岁月	崔炎寿(27)

童年就迷上了果树嫁接	(27)
考取洛阳农林实验学校	(31)
插班郑州农林实验学校	(35)
考取河南大学农学院农艺系	(42)
县里资助我大学深造	(42)
抗日期间河大迁往南阳山区	(45)
1939年登封首次引进国外果树新品种	(51)
为造国防林参加勘测嵩山	(57)
派回登封参加灭蝗实习	(59)
登封县崇福宫林场建立前后	(62)

登封沦陷 在家种果园	(67)
抗战胜利 回县教学、造林	(73)

二

在开封郊区劳改中创建果园	(80)
登封县花椒岭建起小林场	(84)
一把树剪走四方	(89)
身居茅屋志在荒山岭	(99)
绿化少林寺及中岳庙	(107)

三

冤案得昭雪 竭力奉献余热	(112)
为科学治理荒山献计策	(114)
县委书记抓试点种植葡萄成功	(122)
考察灵宝苹果种植和登封山区的园林建设	(130)
如何把登封的“北大漠”变成绿洲	(134)

从风沙城到绿满郑州的回顾

冯钟粒

郑州市的园林绿化建设，是从1951年春季开始的，40年过去了，从最初的风沙城变成现在的郁郁葱葱绿满郑州和月季花飘香的美丽城市，取得这样巨大的成绩，是党和政府的正确领导，全市人民不断努力的结果。作为一名园林技术工作者，从一开始我就参加了这项工作，为绿城建设付出了辛劳和汗水，40年来能为我市的园林绿化建设，贡献一点自己的力量，感到十分欣慰。回顾当年，郑州市园林绿化建设的历程，大致可分五个阶段：1951—1954年初期造林治沙；1954—1960年普遍绿化；1960—1966年美化提高；1966—1976年“文革”倒退；1976—1991年恢复发展。就我记忆作一简述，不准确之处，请知情的同志指正。

豫东沙区造林及调查

1949年12月我参加工作后，中共华中局统战部介绍我来河南省政府，分配到农业厅任技术员。1949年冬，厅里派我到兰封沙区造林。地点是从仪封往东到民权县境内的黄河故道沙区，1949年入冬就开始造林，直到1950年春季主要是打柳樛。那时兰封一带旱灾严重，造林采取以工代赈的办法，

共用小米约10万斤。造林后在仪封栽植苹果树400亩，这是建国后我省在豫东沙荒地，第一次造林和建果园，后来发展成为仪封林场和仪封园艺场。

造林之后，1950年夏，省农业厅又组织人力进行豫东沙荒调查。参加调查的有我、睢杞林场技术员张守先和河南农学院教师罗鸣福、哲新4人。我们背着干粮，带着军用地图和有关资料，顶着风沙，在郑县、中牟、尉氏、开封、民权、兰封、考城、商丘、虞城等县，进行“踏查”和“访问”。在踏查中，风沙打在脸上疼的钻心，吃的是高粱面，大便拉不下来，夜里睡不着觉，大家无一人叫苦，这样，风餐露宿历时三个月，行程二千华里，访问了上千的群众，结果初步查清了沙区分布情况及沙荒的面积，写出了详细的调查报告。

豫东有五条沙区，主要分布在黄河的旧河槽和黄河南大堤决口后的黄泛道：

一、咸丰五年以前的黄河河槽沙区：自兰封二坝寨向东，经兰封、仪封、民权、商丘、虞城。

二、嘉庆二十五年黄河在毛古寨决口的泛道沙区：自仪封毛古寨向南，经民权、杞县、睢县。

三、睢州坝决口泛道沙区：自睢州坝向南，经民权、睢县、宁陵。

四、乾隆四十八年以前的黄河河槽沙区：由兰封向北，经考城、张君墓至山东境。

五、1938年黄河花园口（郑州北郊）掘堤后的新黄河河槽沙区：自郑州花园口向东南，经中牟、尉氏至扶沟、西华向东。

查清了这五条沙区的情况后，进行规划营造，现在成为有名的五条豫东防护林带。

郑州沙区的形成、分布与危害

郑州北靠邙山与黄河。黄河自古有“铜头铁尾豆腐腰”之称。滔滔黄河水，流过邙山头就是“豆腐腰”（易决口地带），历史上，多次发生黄河改道、决口、泛滥。因此，京广铁路以东，在郑州境内也形成了三个大沙区。即：“东北沙区”。这个沙区东自祭城，西至郑花公路，北自安庄，南至枣庄小营。约有沙丘70多个，沙荒面积9600亩。冬春季刮西北风和东北风，是造成郑州风沙城的主要原因。第二是“黄泛道沙区”。这是1938年，抗日战争时期，国民党蒋介石扒开花园口大堤，黄河改道形成新黄泛区，1947年花园口复堤堵口黄河水归故道后，干涸的河床形成了新泛区，这个沙区是平沙，西自花园口，东接中牟境，沙荒面积达50000亩。第三是“东南沙区”。这是个老沙区，西自二里岗，东接中牟境，南至新郑县，沙丘绵延300多个，沙丘沙荒面积有16000亩。

东南北三面沙区包围郑州市，所以，一年四季风沙弥漫，群众说：“市内没有干净的房屋，住室没有干净的床铺，厨房没有干净的食物。”农村受害更大，每年风沙打坏庄稼数千亩，人身伤亡百余人。现在的人民路以北全是沙窝，风大时行人都很困难。1951年我们在调查中了解到解放前祭城乡有个和庄，中间被沙丘覆盖，庄里人往两头迁移，后来被隔成东西两个和庄。东北沙区安庄有个50多岁的农民，叫马得槽，他说从他记事起由于沙丘移动他家就向南搬迁了三次，风沙打

坏庄稼没数，当时农民种麦不全是为收，而是想着即使不收，也可防止点风沙。

向沙区进军 治沙建林场

1950年冬，省农业厅下属成立了省林业局，我调林业局仍担任技术员，1951年春节后，局里派我来郑州市和郑县帮助植树造林，局长彭干青对我说：省里准备在豫东几个沙区，建立几个林场根治风沙，在上报计划时没有把郑州市列入，领导上说郑州市已报请省政府，要求设置林场防治风沙。应考虑在郑州设林场问题，造林后你要汇报在郑州建场的意见。和我同来的还有技术员李荣华和省林训班毕业生段荣琦、杨世文、张锡池等。到郑州后，副市长兼市建设局局长史隆甫，亲自交待建设局其他领导，要很好照顾我们。

郑州市政府的绿化方针，是先外后内，先沙区后市区。1951年春就作出了开展造林治沙的决定。首先在东北沙区开展造林，具体地点在“老白公司”和北沙岭。所谓老白公司，是民国初年，郑县县长叶济，经常去黄河视察，经过这片沙区，发现地方很大，就划了一片沙荒地，东至魏庄以西，西至马李庄，南至桑园村以东，北至安庄，总面积约有1000多亩，在这里开办了一个垦殖公司，指派一个姓白的经营管理，所以，群众称之为“老白公司”。北沙岭是这个沙区的南缘，以后造林扩大到整个沙区，并陆续在黄泛道和东南沙区进行治沙造林。

东北沙区和黄泛道沙区，采取国营造林方式。土地、苗木都是国家的，种树人发给工资，护林由当地群众担任，树

林成材后，主材归国家所有，枝材归当地群众；东南沙区是老沙区，土地属私人所有，采取了公私合营方式造林。由国家统一供应苗木，农民私人栽种，成林后公私三七分成。

治沙造林的方法，也采取两种形式：黄泛道是平沙区，采用营建防护林网的方法；东北、东南两个沙区，多为沙丘，采用“前挡后拉”的造林固沙方法。郑州市沙区，属豫东沙区的一部分，在平沙区建造防护林网，是当时在豫东沙区各地治沙的通用办法，全省统一布置，所有的防护林，网格主带125米，副带80米，每个网格1公顷大。防护林带栽种杨树，刺槐、柳树等，林网造成后，再根据沙地情况，因地制宜，在网格中间种植农作物或造片林。治理沙丘难度较大，沙丘的沙随风移动性很大，一夜大风可以把一个沙丘搬到另一个地方，因此，当时大家把治理沙丘比作消灭国民党的新五军（因其机械化程度高，又很顽固），主张先治平沙，后进行固定沙丘。但郑州市的具体情况，东北沙丘是市区风沙主要来源，固定沙丘必须先着手进行，刻不容缓。所以，我们根据堆沙静沙的原理，吸收群众的经验，采取了“前挡后拉”的固沙办法。即在沙丘前栽林带阻止沙丘前移，在沙丘后栽林带挡风静沙，在沙丘迎风坡，每隔10米密植柳条作防风沙障，沙障中间栽种刺槐、柠条、紫穗槐等树木。由于冬春季是西北风和东北风，沙障设置成“倒人字形”（V）、“半环形”（C）和“一字形”三种形式，1953年这个办法试用后效果很好，为了便于推广，还编成顺口溜：“要叫沙丘不搬家，前面栽树挡，后面栽树拉。”这种办法后来推广全省。

春季造林之后，关于在郑州设置林场问题，我向彭局长汇报了郑州东北沙区的情况，他同意省里在原老白公司处建

立郑州林场，并让我担任林场技术人员和行政负责人。

建苗圃、公园及市区绿化

刚解放时，郑州的绿化基础十分薄弱，市内没有行道树，没有公园，没有城市苗圃，居民庭院里，只有极少的散生槐树和毛白杨。在近郊遗留下来有一些绿地：彭公祠、胡公祠；西郊碧沙岗陵园 200 多亩地里，栽有几百棵柏树；天主堂有 5 亩地的葡萄园；西南郊有个陇海花园，约 200 亩，是铁路专用苗圃；北郊有个园艺场果园 200 亩；还有几个很小的私人花园如杜家花园、逯家花园，养几盆花出售；在靠近东北沙区有培华、民生两个私人果园。这就是当时郑州的绿化基础。

1951 年春，在老市区的金水河和熊耳河两岸，开始栽植单行柳树。冬季在金水河两岸，栽植各 30 米宽的大林带。西至耿河，东至燕庄东北的郑河，全长约 25 华里。栽树树种：在郑大路以东栽植杨树，郑大路以西栽种榆树和刺槐，共 19 万株。从 1951 年至 1954 年，逐年在市区内各条道路两旁，如东西太康路，市府前街，天成路及市体育场一带的空隙地方，进行植树。每年在开展义务劳动植树时，先召开造林动员大会。由市领导主持，表扬先进，布置任务，在沙区发动群众诉遭受风沙危害的苦处，激发大家植树造林的热情。金水河造林时省林业局局长彭干青率领干部挖运苗木，郑州市副市长史隆甫、建设局局长王言都亲临现场指挥。各单位红旗招展，热情洋溢，盛况感人。

1951 年春季造林后，在于砦建立了 90 亩地的苗圃（土地是 1950 年征购的），春季就育苗 30 亩；冬季又在关虎屯建立

了 480 亩的苗圃，这个苗圃省市合建，所以叫省市合作苗圃。由郑州市投资征购土地，建房、打井，由省林业局负责业务经费和人员调配。当时林场和苗圃虽然是二个名字实际上是一门二柜，我也是苗圃的行政负责人，受省市双重领导。彭局长对我们的工作很支持，亲派测绘队来这里测量，帮助打井建房，又调来省林训班毕业生郑叶满、苗久勃、司保祥等和从各林场抽调技术工人。

关虎屯苗圃区划为 16 个大区，每个大区打一眼井。大区中每一亩划作一个小区。平整土地、添置牲畜、农业机械，使苗圃很快初具规模投入生产育苗。这时培育的苗木品种，以供沙区造林用苗为主。

1953 年省林场机构下放，苗圃与林场名义上也合并了，改名为郑州市林场，市政府任命我为副场长，郑叶满为秘书，办公在关虎屯苗圃。当时没有场长，我负责林场全面工作，又把林场整个划为 4 个区：东北沙区和黄泛道沙区，由徐凤洲负责；东南沙区由杨世文负责；市区由徐、杨二人共同负责；苗圃区（于砦、关虎屯二处）由郑叶满负责。苗圃技术员有李荣华和李新文二人，办公室有段荣琦。当时林场只有一位工人王铁乾是中共党员，所以林场未建立党的组织，与市园艺场在一个党支部，支部书记是园艺场场长温根彦。

在刚建立林场和苗圃时，无处办公，都是住在附近农民家里，写造林计划和工作总结，都是蹲着爬在床上写。从桑园村（林场）到于砦苗圃，往返 80 华里都是步行。冬天也都是顶风冒雪去各处查看植树造林情况，全场干部工人，从不叫苦叫累，每年都超额完成上级交给的任务。

郑州市人民公园，是 1951 年开始筹建的，北至金水河、

南接西太康路，东至太康商场，西至铭功路北段，共占地 450 亩，1952 年 8 月初步建成向全市人民开放。人民公园人民建，后来组织多次义务劳动，挖湖堆山。这是建国后郑州市建立的第一个城市公园。

全面规化 普遍绿化

1954 年至 1960 年，是我市城市绿化的第二个战役，打的是普遍绿化仗。由于领导决心大，全面发动重点掌握，有规划指导，有苗木物质基础，不失时机的连续作战，绿化面积大、质量高，使我市绿化工作，走在全国的前面，因而，1956 年与 1959 年分别受到林业部和建工部的奖励、表扬。

1954 年，省委省政府迁郑，郑州市成为河南的省会，城市新建区的建设，突飞猛进的发展，要求绿化工作也要同时赶上去。所谓新建区，是指在旧市区的东北和西北部，新开辟地区扩大城市建设。以京汉铁路为界，铁路以东称为东区，铁路以西称为西区。东区是省直机关所在地和大专院校所在地，称行政区和文化区（现在的金水区）；西区是市直机关和大中型厂矿企业所在地，称建设区（现在的中原区）。普遍绿化，是除对沙区继续进行造林以外，重点是对新建区的道路、机关、学校、工厂企业的庭院、林带和隙地，全面进行绿化，并增建碧沙岗和紫荆山公园。当时市政府提出：“绿化要为省会服务，为城市服务，为劳动人民服务”的口号，要求：“道路修到哪里，树栽到哪里，机关学校工厂建到哪里，就绿化到哪里。基建竣工，绿化完成。”

按照市委、市政府要求，根据城市建设发展的实际情况，