

1509

泗水文史資料

第

六

輯



95

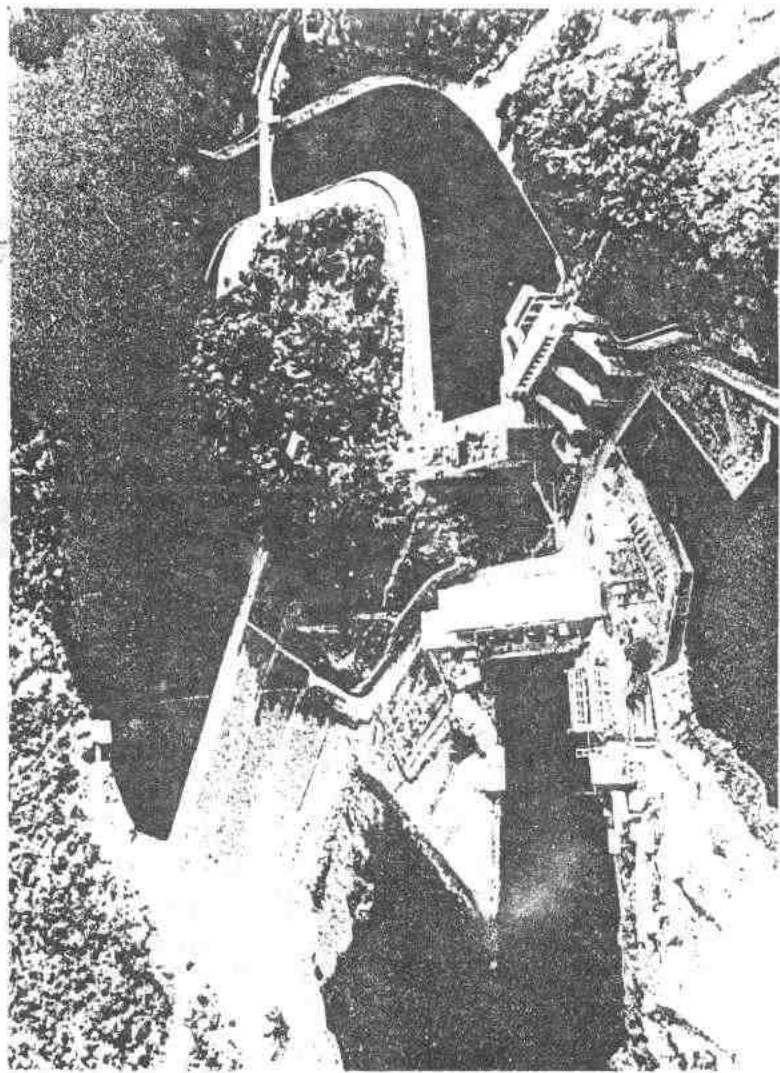


泗水文史资料

第六辑

中国人民政治协商会议
山东省泗水县委员会文史资料委员会编

一九九三年三月十日

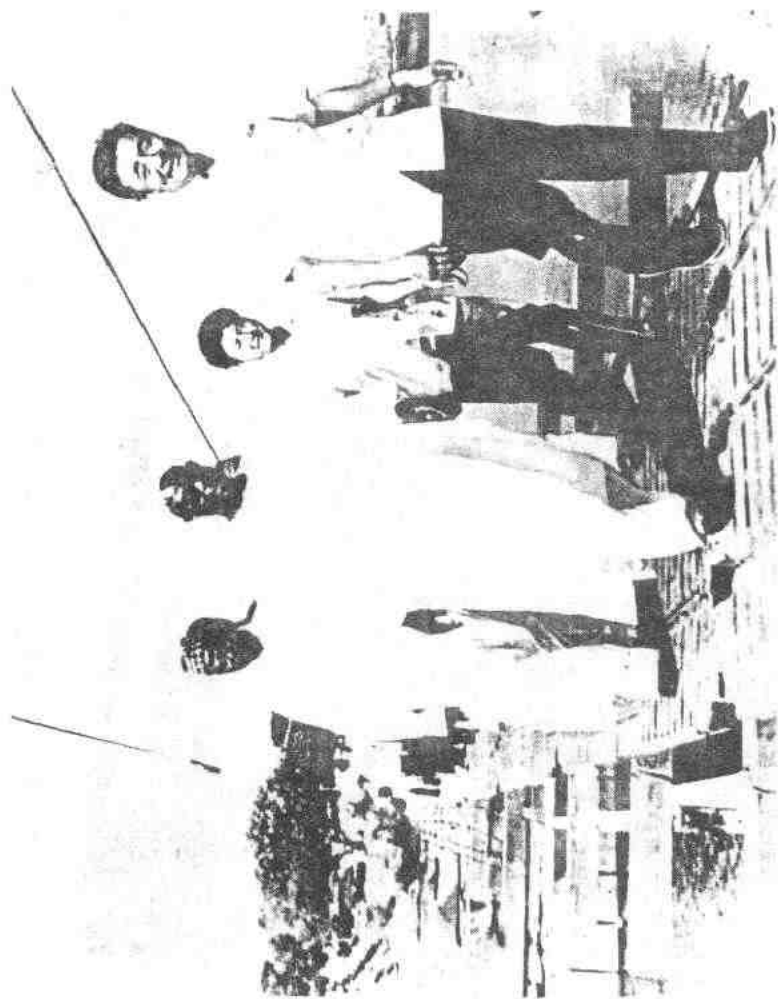


蒙古人民共和国拉格都水电站全貌

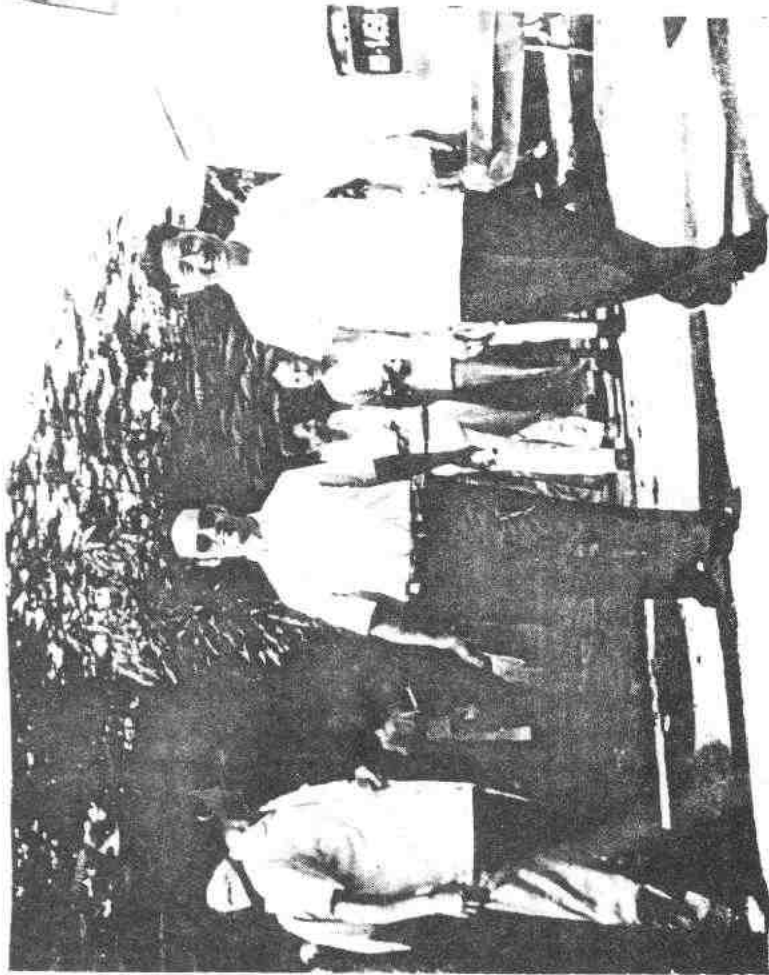


一九七八年八月十七日陈慕华副总理到工地视察

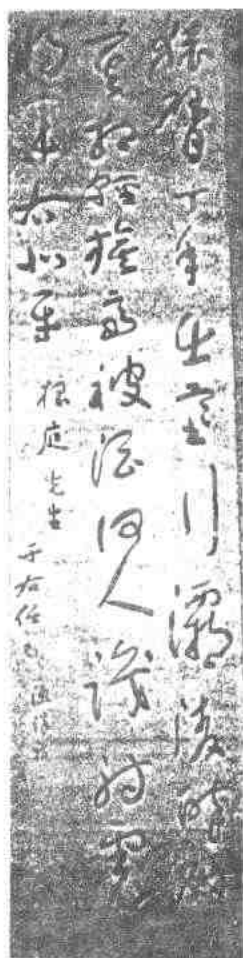
宣布拉格都水电站正式开工(左二为作者)



一九七九年十一月三十日喀麦隆总统阿希乔来工地视察



一九八一年四月二十二日欧共体驻喀国使团来工地参观



于右任先生赠乔根庭先生条幅

八柱於軋綱紐四維於坤載山屹
鬱鬱受敷受命之祥波生開去
式兆無王之區廓埒高於百佳聲

教洽於寰球被忾刑於三子文執
用於截海溼溼宇昏掩沙界以臨
壘沙渺末區能織周而劃境坐明
堂以崇祀祀大禮攸陳福清處而

摩因心沈觀更開以山西崎上峯
於園清玄井東流六凝於方濁
稱物志理怪務委於般塔九嶽
青岐島呈祥於平茲神志吐秀

宛牛輪蓋之形歷芋抽英色日朝
望之候山東澤石克仰於鄧嶽瑞
表祥圖洋溢於中外軋坤交氣
志爾志安

家昔王雲疏

王家榕先生手迹

江山留勝迹

青史樹萊家

張兆啟

一九九三年

县委书记张兆启同志题词

修史撰志，
鉴古识今，
服务四化，
振兴泗水。

卢保民

一九九三年二月

县委副书记、县长卢保民同志题词

珍惜历史
着眼未来

梁启义

九三年二月

县政协主席梁启义同志题词

可歌、可泣的业绩
瑰丽的史诗

袁佑林

一九八三年三月

县人大主任袁佑林同志题词

目 录

- 援建喀麦隆拉格都水电站纪实 钱振东(1)
海外行医四十年 乔根庭(台胞)(40)
傲霜风格人群心
——李清蝉和他的《百珍菊谱》 司政文(46)

* * * * *

- 香山风云 宋传坤(50)
回忆尼山的一次战斗 朱怀兴(63)
军民鱼水情 乔森(67)
两开汉奸曹恩广 刘化南(70)

* * * * *

粉笔耕耘三十春

- 记桃满泗滨的老教师刘森 汤克孝(73)
一代名流王家榕 赵宗秀 常序田(81)
泗滨一武训
——尖山村刘慎行毁家兴学记 刘孝沂(87)
泗水邮政局述略及局长周圣如 刘化冰 刘孝沂(89)

* * * * *

- 张显荣及部属之兴灭 冯永成(92)

日伪泗水县特务系长冯德志罪恶史·····	朱怀森(104)
汉奸日语翻译孙八·····	司政文(112)
杀人魔王孟宪忠·····	王衍祐 于运岭(115)

* * * * *

泗水文化机构变迁及群众文化活动·····	宋永纪(118)
泗水佛教·····	常序田(126)
泗水道教兴衰·····	常序田(130)
基督教在泗水的传播情况·····	宋尚木 魏启涛(134)
二把手车和它的报路语·····	柳化风(141)
原始而又惊险的渡河方式——伐瓮·····	柳化风(146)

援建喀麦隆拉格都水电站纪实

钱振东

概 述

拉格都水电站位于喀麦隆共和国北方省首府加鲁阿市东南 70 公里的贝努埃河上拉格都峡谷，电站的名称乃以当地拉格都村而得名。

贝努埃河发源于喀麦隆高原省姆邦山，自南向北，出拉格都峡谷进入平原，折转向西出境流入尼日利亚的尼日尔河。流域年降雨约千毫米，多年平均径流量为 78 亿立方，是喀北方省最大河流，也是唯一的水能资源。拉格都峡谷上游有三条大支流，干流长 220 公里，控制流域面积为 31000 平方公里，多年平均流量为 248 秒立方米。峡谷上游开阔低洼，四面为高山丘陵，形成口颈小肚子大的良好的天然水库地势。

贝努埃河流域地处热带，又受季风及撒哈拉大沙漠的影响，平均气温 28°C，最高达 44°C。其特点是旱雨两季分明，半年雨季，雨量集中在 7、8、9、三个月，多系暴风骤雨，洪峰迅猛而下，两岸野草、杂树、雨林丛生，漫滩台地一片汪洋，当地人深受洪水之害，于高地山坡居住以避之，半年旱季几乎滴雨不下，撒哈拉大沙漠强劲风暴由北南下，漫天降落细沙。炎热，干旱，高温蒸发，大地龟裂，河水断流，草木枯黄，大地失去生机。当地人民为生存，不惜跋涉、奔波，手提、头顶器皿去找水、取水。水是生命线，水是资源财富，开发利用贝努尔河丰富的水

利资源,消除洪水灾害,变水害为水利,是喀麦隆人民的共同心愿。喀麦隆共和国外长 1972 年 8 月 7 日访华时,向我国提出援建拉格都水电站的要求,我国外长姬鹏飞同意派员考察。1973 年 3 月 25 日喀国总统阿希乔访华会谈时,周恩来总理表示:“考察报告表明,我们可以承建拉格都水坝工程。”随即两国换文确认。

工程确定以后,我国先后派出几批人员,对工程进行勘测设计,做好施工前的各项筹备工作,于 1977 年 8 月完成初步设计。

1978 年 5 月我被派任为电站施工技术组组长,李建邦为副组长(后去),李全怡为总工。1978 年 8 月 17 日以陈慕华副总理为首的我国政府代表团对喀国进行友好访问时,专程到拉格都水电站工地视察、检查工作,并以此作为拉格都水电站工程正式开工日。施工技术组副组长李建邦因病,李全怡总工因工伤先后回国,后又派刘坚、杜福喜、董志明为副组长,区昌、张玉生为总工,1981 年底我奉命回国,刘坚任组长,党内为总支书记。

1982 年 7 月 15 日主坝基本建成,同年开始拦洪、蓄水,1982 年 12 月 28 日第一台机组开始试运转并提前发电。电站定于 1984 年 5 月竣工移交,为加强领导班子,保质按期完成任务,外经部、水电部决定派我为水电部驻拉格都水电站特派代表,并建议我任总支书记,刘坚任副书记,以中国成套公司特派代表名义对外,出席对外谈判。在使馆的领导下,经全体援喀工程技术人员努力奋斗,工程得以顺利地全部建成投产,于 1984 年 7 月 4 日顺利地进行竣工验收与移交。喀麦隆电站验收总委会验收认为:拉格都水电站枢纽符合两国之间

签署的协议和中国设计规程。对良好的施工质量和总体的协调布置,对中国专家组在拉格都建设作出的卓越成就总委会表示满意。

1982年提前蓄水发电,运行至今,特别是88年蓄拦百年一遇的洪水,水库水位达216.56高程,后又持续几年经受高水位的考验,拉格都水坝枢纽、各水工建筑物和金属结构运行正常,电站综合效益明显,是一座以发电为主,兼有灌溉、防洪、航运、养鱼、旅游等综合利用的大型水利工程,可千秋万代为喀麦隆人民造福。这一影响不仅在喀麦隆较为深远,而且影响到整个中西非。非洲朋友普遍认为:中国人搞的水坝工程质量好,成本低,是真正帮助非洲朋友搞建设。喀麦隆电站验收总委会的评价,及中西非洲朋友的普通反映,可概括为一句话:拉格都水坝工程建设是成功的。

1978年5月27日,我和李全怡总工带领19人乘埃航离开北京,经亚的斯亚贝巴赴喀麦隆,先到达喀国大西洋岸边海港名城杜阿拉,阵阵热风迎面扑来,大有亲临“火焰山”之感。在杜阿拉转乘喀航,其他同志直达工地,我与李全怡总工在喀国首都雅温得下机,向我驻喀大使与参赞汇报,6月6日与陈参赞一起乘机赴工地。在工他听取了余少先组长、胡联辉总工等同志的工作汇报,传达了国内的指示,宣布原来的施工考察组和施工筹建组合并,改名为施工技术组,我为组长,李全怡为总工。后在陈参赞的陪同下拜会了北方省计划经济厅厅长、贝努埃河整治委员会主任、喀麦隆国家计划经济部拉格都工程代表里曼先生,介绍了施工技术组的成立,自此开始了工地