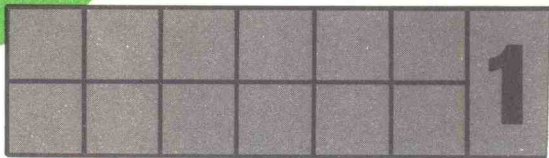


日本棋院编 马骋平译

初级围棋实用 技术丛书



文化艺术出版社



实战中断与接的手段

日本棋院 编
马 聘 平 译



天津出版社

前 言

应该说“没有遇断不连接的糊涂虫”。如果遇断，连接是普通的。不过，也有让对手切断才好走的实例。这种情况理解起来就比较困难了。说到连接，也要考虑各式各样的方法。

这个“断与接”的手段，请能熟练地掌握其窍门。



实战中断与接的手段

日本棋院 编
马 聘 平 译



天津出版社

前 言

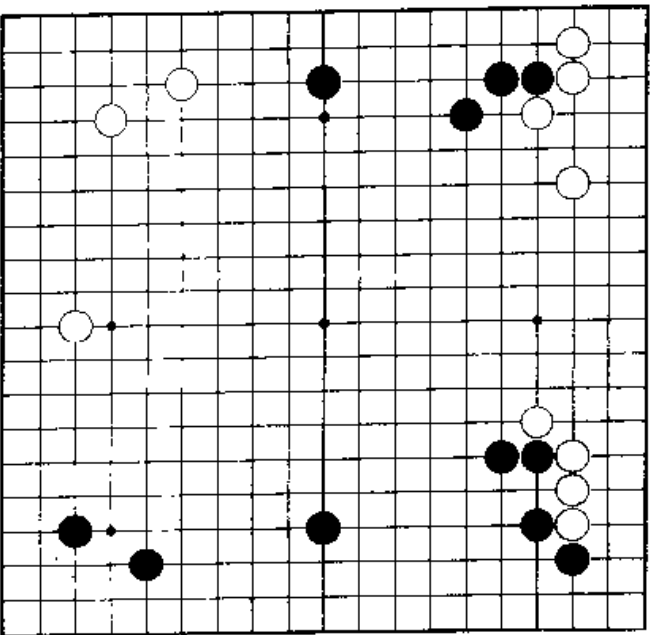
应该说“没有遇断不连接的糊涂虫”。如果遇断，连接是普通的。不过，也有让对手切断才好走的实例。这种情况理解起来就比较困难了。说到连接，也要考虑各式各样的方法。

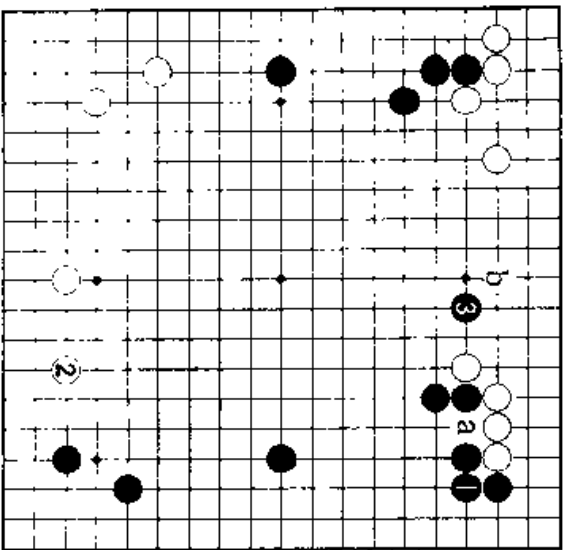
这个“断与接”的手段，请能熟练地掌握其窍门。



最好

请看右上角。是压长定式的一型。对断点如何进行补强呢？必须选择能和周围布子相关联、通常又是最好的方法才好。





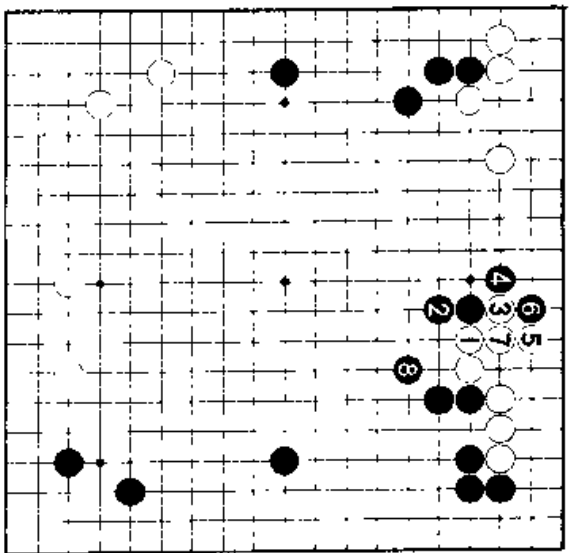
正解图：实接
 这里必须以黑 1 实接。这是连接的最好方法。白 2 如果脱先，便黑 3 攻击。不必担心白在 a 的冲出。如果白 2 防守上边的话，必走白 b，这将是个呆板形。

正解图

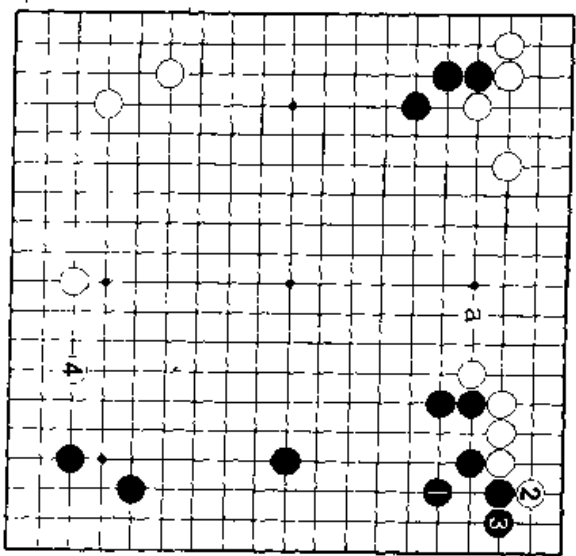
1图(互不吃夸)

对黑夹白1顶，白3、5虎，是一般的应接，黑8转而尖出。

由于上边白棋厚实，没有必要进行纠缠，故黑8尖，如能帮助扩大右边的黑模样，也就足够了。



1图



2图（虎不好）

由于对断点的恐惧心理，象黑1虎的情况占的比例相当大，不过这是松弛的走法，请引以为戒。

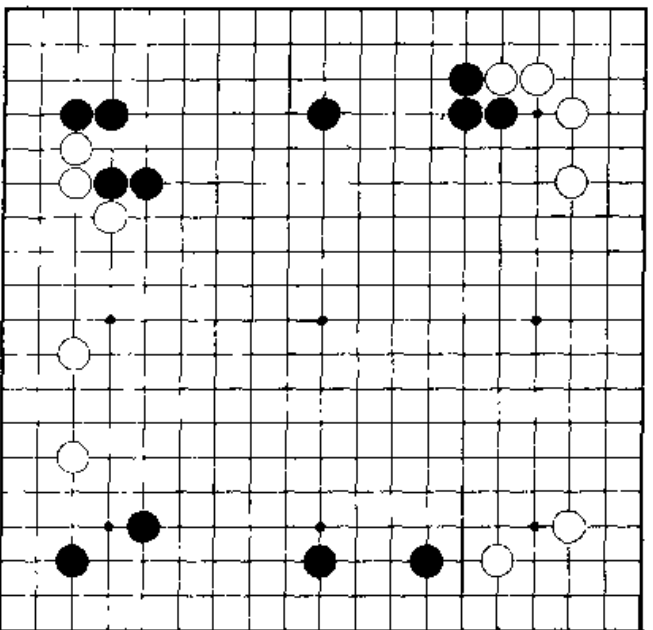
白2先手得利，再白4展开。下一手黑a的进攻，未能恰到好处。有无白2扳关系甚大。

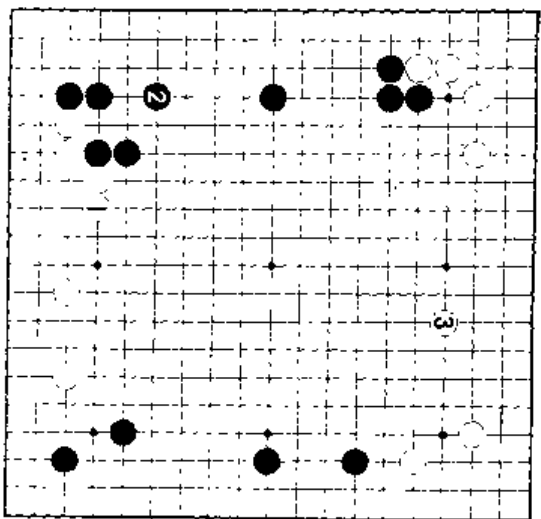
2图



压长

上边虽然空着，但是在这种情况下，却形成以左下角的压长之型的断点急所。因此，不能以占大场为目标。如何补强左下角呢？

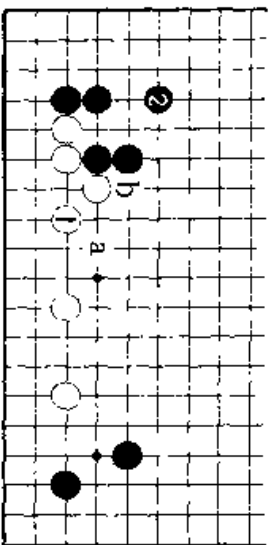




正解图

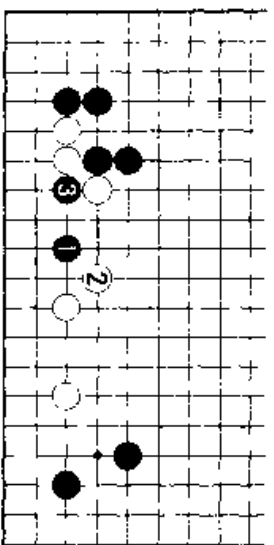
正解图：并
 主要是和右边二
 间拆的关系，在以白
 1并是好形。

由于黑2不能省，
 所以白3在上边占大
 场。但是，白3也可
 向左一路，其优劣难
 辨。



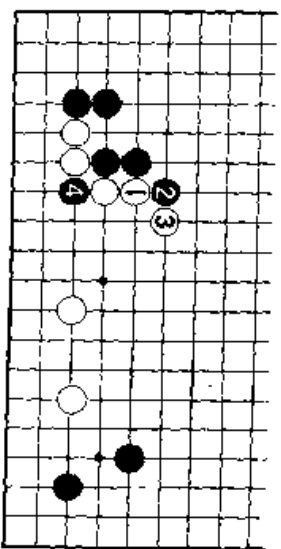
1 图

1图（虎要减分）
 白1虎不充分。后面留有黑a肩冲，黑b拐头的余味。



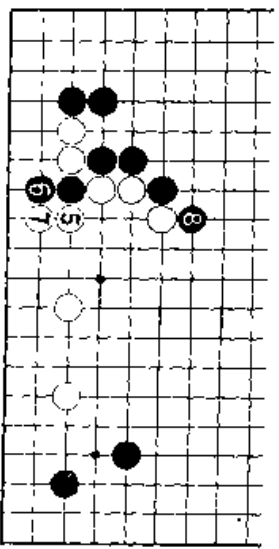
2 图

2图（断的手段）
 如果脱先，黑1打入是严厉的。因为它是以黑3断为目的。



3 图

3图 (失败)
白1压，给黑棋提供调子不好。黑2、4是好棋。



4 图

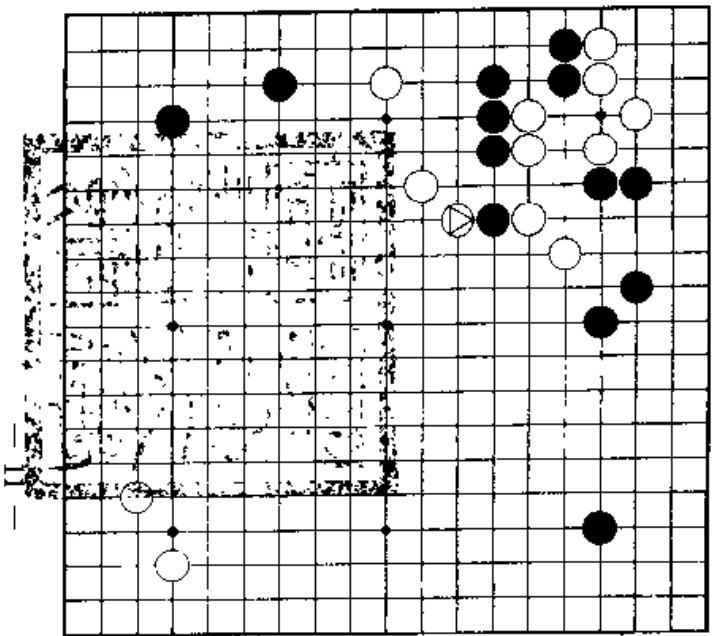
4图 (连扳)
白5、7之后，黑8连扳。于是左边的黑模样，理想地扩大起来。就是说，白棋不当提供对方行棋的调子。



薄弱

在黑跳之处,白

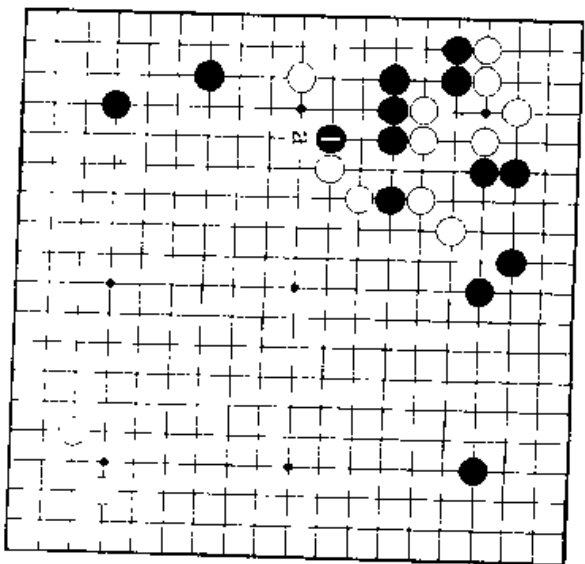
⑦尖顶目标是封锁起来。黑虽感到被围的苦恼,但是,白棋也总显得薄弱。下一步十分重要。



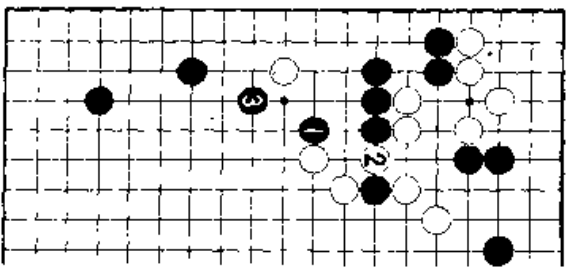
正解图：跳托

突破白的薄弱的急所是黑1跳托。有了这手棋，白棋便会感到无棋可走。

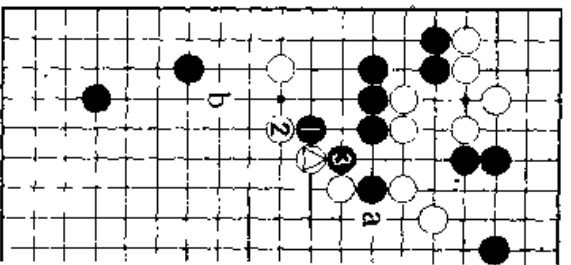
是什么道理你明白吗？如果白a挡的话，将会如何？



正解图



2 图



1 图

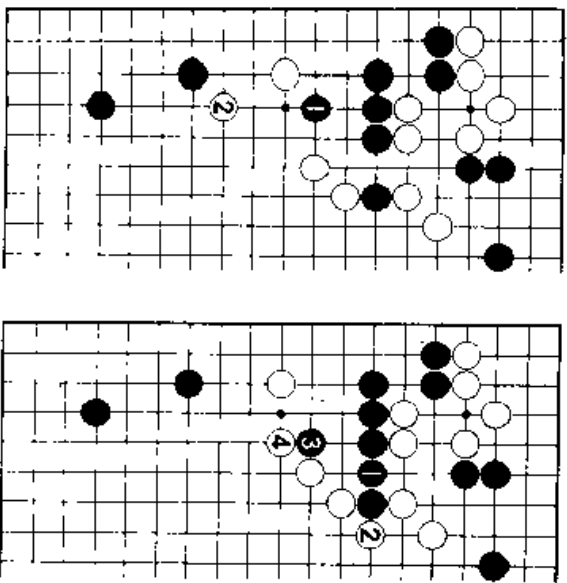
1 图 (虎卡)

如果白 2 挡，黑 3 虎卡是手筋。因为有双打吃，所以白 a 不能封锁。

如以白 2 走 b 时，黑 3 依然是要点。

2 图 (变化)

黑 1 后如白 2 吃，黑 3 飞好。左边实利大。



3图（失败）

黑1接成一条棒不好。因为这样白4阻拦的棋便成立，所以，黑棋只能在被围的圈子里作眼了。白好。

4图（一路之差）

黑1如果错开一路，白2轻轻闪身，这仍和正解有天壤之别。

4图

3图