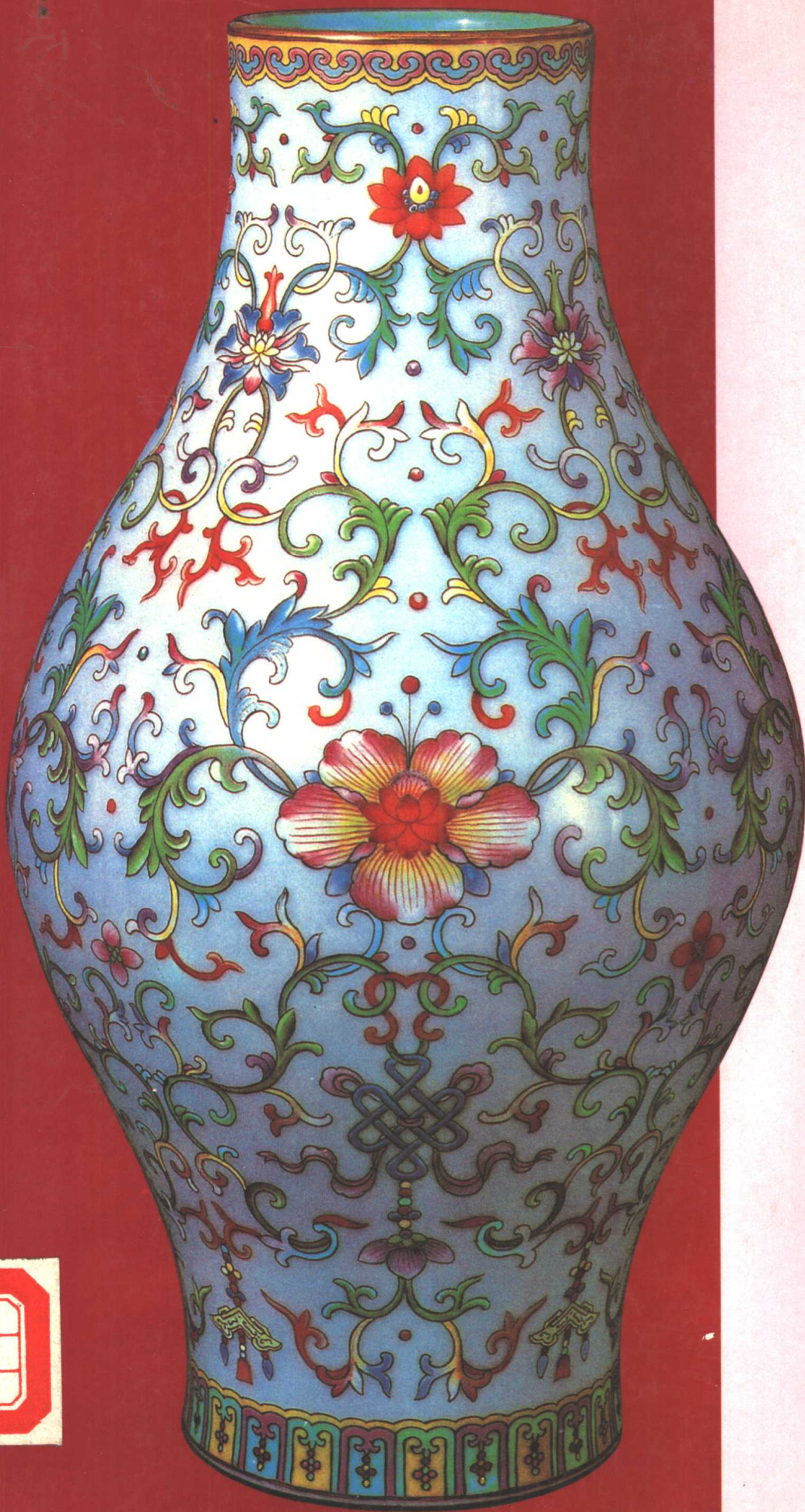


明清瓷器鉴定

清代部分



明清瓷器鑒定

清代部分

明清瓷器鑒定（清代部分）
作者：耿寶昌
出版：學苑文化事業出版社
地址：台北市愛國東路325號
定價：新台幣400元正

在位年數 時間	去世時間、地點	去世 年齡	陵墓及 陵址	世 系	生 母
11(1616-1626)	天命十一年八月十一日卒於靉雞堡	68	瀋陽 福陵(東陵)	顯祖長子	宣皇后 喜塔喇氏
17(1627-1643)	崇德八年八月庚午(初九)亥時 卒於盛京后宮	52	瀋陽 昭陵(北陵)	太祖第八子	孝慈高皇后 葉赫那拉氏
18(1644-1661)	順治十八年一月丁巳(初七) 卒於故宮養心殿	24	遼化	太宗第九子	孝莊文皇后 博爾濟吉特氏
61(1662-1722)	康熙六十一年十一月甲午(十三日) 卒於暢春園齋宮	69	遼化	世祖第三子	孝康章皇后 佟佳氏
13(1723-1735)	雍正十三年八月己丑(二十三日) 卒於圓明園	58	易縣	聖祖第四子	孝恭仁皇后 烏雅氏
60(1736-1795)	嘉慶四年正月壬戌(初三) 卒於故宮養心殿	89	遼化	世宗第四子 八十五歲歸政	孝聖憲皇后 鈕祜祿氏
25(1796-1820)	嘉慶二十五年七月己卯(二十五日)戌時 卒於避暑山莊	61	易縣	高宗第十五子	孝儀純皇后 魏佳氏
30(1821-1850)	道光三十年一月丁未(十四日) 卒於圓明園慎德堂	69	易縣	仁宗次子	孝淑睿皇后 喜塔臘氏
11(1851-1861)	咸豐十一年七月癸卯(十七日) 卒於避暑山莊烟波致爽殿	31	遼化	宣宗第四子	孝全成皇后 鈕祜祿氏
13(1862-1874)	同治十三年十二月甲戌(初五)酉時 卒於故宮養心殿東暖閣	19	遼化	文宗長子	孝欽顯皇后葉 赫那拉氏(即 慈禧皇太后)
34(1875-1908)	光緒三十四年十月癸酉(二十一日)酉時 卒於瀛台涵元殿	38	易縣	文宗之侄 (奕譞第二子)	奕譞福晉 葉赫那拉氏
3(1909-1911)	一九六七年十月十七日二時三十分 卒於北平	62		德宗親侄	載灃福晉 蘇完瓜爾佳氏

清皇帝年代表

年號	廟號	諡號	姓名	出生時間、地點	即位年齡	建元干支
天命	太祖	武、高	愛新覺羅 努爾哈赤	明嘉靖三十八年（1599）	58	丙辰
天聰 崇德	太宗	文	皇太極	明萬曆二十年（1592）十月二十五日申時 生於赫圖阿拉	35	丁卯 丙子
順治	世祖	章	福臨	崇德三年（1638）正月三十日戌時 生於盛京永福宮	6	甲申
康熙	聖祖	仁	玄燁	順治十一年（1654）三月十八日巳時 生於故宮景仁宮	8	壬寅
雍正	世宗	憲	胤禛	康熙十七年（1678）十月三十日寅時 生於故宮	45	癸卯
乾隆	高宗	純	弘曆	康熙五十年（1711）八月十三日子時 生於雍和宮	25	丙辰
嘉慶	仁宗	睿	顥琰	乾隆二十五年（1760）十月六日丑時 生於御園天地一家春	37	丙辰
道光	宣宗	成	旻寧	乾隆四十七年（1782）八月十日寅時 生於擷芳殿中所（南三所）	39	辛巳
咸豐	文宗	顯	奕詝	道光十一年（1831）六月九日丑時 生於御園湛靜齋（後為基福堂）	20	辛亥
同治	穆宗	毅	載淳	咸豐六年（1856）三月二十三日未時 生於故宮儲秀宮	6	壬戌
光緒	德宗	景	載湉	同治十年（1871）六月二十六日 生於太平湖醇邸	4	乙亥
宣統			溥儀	光緒三十二年（1906）正月十四日 生於後海醇邸	3	己酉

目 錄

清皇帝年代表

圖版目錄

第一章 清代瓷器概論	1
第二章 順治 康熙	3
第一節 順 治	3
第二節 康 熙	15
第三章 雍正 乾隆	67
第一節 雍 正	67
第二節 乾 隆	100
附： 雍正、乾隆朝唐英督陶紀略注	132
第四章 嘉慶 道光 咸豐	137
第一節 嘉 慶	137
第二節 道 光	143
第三節 咸 豐	152
第五章 同治 光緒 宣統	159
第一節 同 治	159
第二節 光 緒	164
第三節 宣 統	171
附： 民國（洪憲）	175
第六章 清代瓷器款識	178
附錄： 鑒定瓷器常用術語注釋	188
計量尺	194
附表一： 明清各朝堂名款一覽表說明	194
附表二： 清代各朝品種與器型對照表	

清皇帝年代表

年號	廟號	諡號	姓名	出生時間、地點	即位年齡	建元干支
天命	太祖	武、高	愛新覺羅 努爾哈赤	明嘉靖三十八年（1599）	58	丙辰
天聰 崇德	太宗	文	皇太極	明萬曆二十年（1592）十月二十五日申時 生於赫圖阿拉	35	丁卯 丙子
順治	世祖	章	福臨	崇德三年（1638）正月三十日戌時 生於盛京永福宮	6	甲申
康熙	聖祖	仁	玄燁	順治十一年（1654）三月十八日巳時 生於故宮景仁宮	8	壬寅
雍正	世宗	憲	胤禛	康熙十七年（1678）十月三十日寅時 生於故宮	45	癸卯
乾隆	高宗	純	弘曆	康熙五十年（1711）八月十三日子時 生於雍和宮	25	丙辰
嘉慶	仁宗	睿	顥琰	乾隆二十五年（1760）十月六日丑時 生於御園天地一家春	37	丙辰
道光	宣宗	成	旻寧	乾隆四十七年（1782）八月十日寅時 生於攏芳殿中所（南三所）	39	辛巳
咸豐	文宗	顯	奕詝	道光十一年（1831）六月九日丑時 生於御園湛靜齋（後為基福堂）	20	辛亥
同治	穆宗	毅	載淳	咸豐六年（1856）三月二十三日未時 生於故宮儲秀宮	6	壬戌
光緒	德宗	景	載湉	同治十年（1871）六月二十六日 生於太平湖醇邸	4	乙亥
宣統			溥儀	光緒三十二年（1906）正月十四日 生於後海醇邸	3	己酉

圖版目錄

1. 順治款黃釉紫蓮瓣盤 4
2. 順治器型示意圖之一 4
3. 筒瓶演變示意圖 5
4. 順治十七年款青花雲龍橄欖瓶 5
5. 順治五彩五老圖盤 5
6. 順治青花雲龍洗口獸耳瓶 6
7. 順治青花麒麟芭蕉筒花觚 6
8. 順治青花清裝人物將軍罐 6
9. 順治十五年款青花雲龍筒花觚 6
10. 花觚演變示意圖 7
11. 順治十二年款青花雲龍筒香爐 8
12. 順治十七年款青花雲龍香爐 8
13. 順治十四年款青花僧人淨水碗 8
14. 順治器型示意圖之二 9
15. 順治龍紋 9
16. 順治十五年王鏊款青花加官圖盤 10
17. 順治洞石花卉紋 11
18. 順治百花齋款五彩蘭石筒瓶 12
19. 順治器足示意圖 13
20. 康熙釉裏紅桃竹梅瓶 16
21. 康熙郎窯紅釉觀音尊 16
22. 康熙器型示意圖之一 17
23. 康熙器型示意圖之二 18
24. 康熙五彩雉雞牡丹棒槌瓶 19
25. 康熙墨地三彩花卉方棒槌瓶 19
26. 康熙青花月影玉蘭花觚 19
27. 康熙器型示意圖之三 20
28. 棒槌瓶演變示意圖 21
29. 康熙早、中、晚期花觚演變示意圖 22
30. 康熙、台灣新仿豇豆紅釉菜筍尊 23
31. 琵琶尊演變示意圖 24
32. 康熙器型示意圖之四 25
33. 康熙五彩變紋鏤孔香薰 25
34. 康熙器型示意圖之五 26
35. 康熙器型示意圖之六 27
36. 將軍罐演變示意圖 28
37. 康熙、雍正、乾隆魚缸示意圖 29
38. 鉢式爐演變示意圖 30
39. 康熙青花胡笳十八拍筆筒 25
40. 康熙器型示意圖之七 31
41. 康熙器型示意圖之八 32
42. 高足杯演變示意圖 33
43. 康熙三彩座人 34
44. 康熙青花人物軍持 35
45. 康熙青花纏枝花蓋杯 35
46. 康熙青花五彩徽章八方盤 36
47. 康熙五彩仕女嬰戲盆 36
48. 康熙壬子中和堂款青花釉裏紅蓮瓣洗 36
49. 康熙辛亥中和堂款青花釉裏紅指日高升盆 37
50. 康熙仿洋青花紅彩描金花卉罐 37
51. 康熙紋飾示意圖之一 37
52. 康熙紋飾示意圖之二 38
53. 康熙紋飾示意圖之三 39
54. 康熙青花漁家樂筆筒 40
55. 康熙青花山水蓋缸 40
56. 康熙紋飾示意圖之四 41
57. 康熙元年款青花雲龍香爐 43
58. 康熙款青花山水人物盤 44
59. 康熙五十四年款青花山水花觚 44
60. 康熙五十六年款青花海水龍香爐 46
61. 康熙漿胎青花山水蓋缸 46

62. 康熙仿成化款青花纏枝花碗殘片(多年款) 46
63. 康熙青花釉裏紅龍觀音尊 48
64. 康熙五彩嬰戲蓋罐(後加彩) 48
65. 康熙款五彩花鳥盤 50
66. 康熙墨地五彩三星圖盤 50
67. 康熙德化窯五彩博古筆筒 50
68. 康熙款黃釉地瑤彩荷蓮淺碗 51
69. 康熙牡丹壽字紋 51
70. 康熙款抹紅釉地九秋碗 52
71. 民國仿康熙款抹紅釉地九秋碗 52
72. 康熙五彩加粉彩花卉花觚 53
73. 康熙款粉彩菊花水盛 53
74. 康熙款白釉地三彩花果盤 54
75. 康熙、民國仿白釉地三彩牡丹碗 54
76. 康熙又辛丑年製款胭脂紅釉瓶 57
77. 康熙款綠彩竹紋蓋罐 57
78. 康熙款豇豆紅釉器皿 59
79. 康熙六十一年王製款豆青釉刻蓮花碗 61
80. 康熙各類器足示意圖 64
81. 雍正、乾隆梅瓶比較圖 69
82. 雍正器型示意圖之一 69
83. 雍正、乾隆天球瓶比較圖 69
84. 雍正款青花釉裏紅葡萄葫蘆瓶 71
85. 雍正款青花團菊蓋罐 71
86. 雍正器型示意圖之二 70
87. 雍正款白釉地瑤彩菊石橄欖瓶 71
88. 雍正款青花花果如意耳尊 71
89. 雍正器型示意圖之三 72
90. 雍正器型示意圖之四 73
91. 雍正器型示意圖之五 74
92. 雍正款青金石釉石榴尊 75
93. 康熙、雍正、乾隆觀音瓶示意圖 75
94. 清代花觚(鳳尾尊)演變示意圖 76
95. 雍正器型示意圖之六 77
96. 雍正器型示意圖之七 78
97. 雍正器型示意圖之八 79
98. 雍正、乾隆鼓式罐比較圖 79
99. 雍正器型示意圖之九 79
100. 雍正器型示意圖之十 80
101. 雍正器型示意圖之十一 81
102. 雍正款鬥彩花卉合碗 82
103. 雍正青花加彩雲龍碗 82
104. 雍正款白釉地瑤彩過枝花卉碗 83
105. 雍正款瑤彩仕女嬰戲盤 83
106. 雍正帝后妃圖 83
107. 雍正紋飾示意圖之一 84
108. 雍正紋飾示意圖之二 85
109. 雍正九年亦菴居士款青花枝花硯 86
110. 台灣新仿雍正款釉裏紅三魚高足碗 87
111. 雍正款五彩玉蘭膽瓶 87
112. 雍正款五彩人物盤(後掛彩) 88
113. 雍正款白釉地藍料彩山水茶壺 89
114. 雍正款瑤彩玉蘭盤 89
115. 民國仿雍正款瑤彩玉蘭盤 89
116. 雍正款瑤彩軋道六方觚 90
117. 雍正款瑤彩團蝶碗 90
118. 雍正款瑤彩團蝶碗(後加彩) 90
119. 雍正、台灣新仿鬥彩花卉瓜楞瓶 91
120. 民國仿雍正款粉彩仕女筆筒 91
121. 雍正款粉彩牡丹碗(後掛彩) 92
122. 雍正墨彩人物筆筒 92
123. 雍正廣彩人物盤 93

124. 雍正款酒藍釉白花花卉盤 93
125. 雍正凸變龍蓮瓣口尊 94
126. 雍正款仿哥釉三犧尊 96
127. 雍正款天藍釉仿鈎太白罇 96
128. 雍正款爐鈎釉蓮蓬口瓶 97
129. 雍正仿鈎鼓釘洗 98
130. 雍正紋飾示意圖之三 100
131. 乾隆款東青釉地瑠璃彩景州塔瓶 101
132. 乾隆款粉彩九桃天球瓶 101
133. 乾隆器型示意圖之一 102
134. 乾隆器型示意圖之二 103
135. 乾隆款白釉地瑠璃彩西方仕女膽瓶 103
136. 乾隆器型示意圖之三 104
137. 乾隆款祭藍釉描金粉彩轉心瓶 104
138. 乾隆器型示意圖之四 105
139. 乾隆款瑠璃彩干支轉頸瓶 106
140. 乾隆款粉青釉凸花描金交泰瓶 106
141. 乾隆器型示意圖之五 107
142. 乾隆款青花纏枝蓮鹿頭尊 107
143. 乾隆器型示意圖之六 108
144. 乾隆器型示意圖之七 109
145. 乾隆款仿汝窰雙系花囊 109
146. 乾隆款青花折枝花六方尊 110
147. 乾隆器型示意圖之八 110
148. 乳足香爐演變示意圖 110
149. 乾隆仿木釉碗 111
150. 乾隆器型示意圖之九 111
151. 乾隆盞托示意圖 112
152. 乾隆器型示意圖之十 113
153. 乾隆彩釉象生瓷 114
154. 乾隆器型示意圖之十一 115
155. 乾隆款紫釉錦地瑠璃彩花卉燈籠瓶 116
156. 乾隆紋飾示意圖 117
157. 乾隆、民國仿青花折枝花蒜頭瓶 118
158. 乾隆漿胎青花團壽玉壺春瓶 119
159. 乾隆、光緒仿白釉地粉彩百鹿尊 120
160. 乾隆款綠釉地粉彩蝠壽茶壺 121
161. 乾隆款白釉地瑠璃彩山水人物燈籠瓶 121
162. 乾隆款白釉地瑠璃彩柳鶻蒜頭瓶 122
163. 乾隆款白釉地瑠璃彩山水人物瓶 122
164. 乾隆款黃釉地瑠璃彩皮球花交泰葫蘆 122
165. 乾隆款鬥彩福壽三多扁瓶 124
166. 乾隆款仿造辦處黑銅鑿花鎏金香爐 124
167. 乾隆款紅彩纏枝花碗 124
168. 乾隆款窰變釉金銀彩花卉膽瓶 125
169. 乾隆款瑠璃彩(洋彩)蓮開光山水高足碗 125
170. 乾隆款天藍釉三孔葫蘆瓶 126
171. 乾隆款粉青釉凸雲龍天球瓶 126
172. 台灣新仿乾隆款鈎紅釉香爐 127
173. 乾隆朝唐英仿製官釉水盛 128
174. 乾隆仿官試釉火照 128
175. 乾隆款仿石釉筒爐 129
176. 乾隆仿紅雕漆錦紋洗 129
177. 乾隆款西洋黃地洋蓮碗 130
178. 乾隆款仿宣德青花花果執壺 130
179. 乾隆朝唐英仿蔣祈款“宣和窰”釉裏紅葵式洗 131
180. 嘉慶款綠釉地粉彩詩句茶壺 138
181. 嘉慶款懋勤殿青花金彩龍盒 138
182. 嘉慶器型示意圖之一 139
183. 嘉慶器型示意圖之二 140

184. 嘉慶紋飾示意圖 141
185. 嘉慶元年款青花纏絡高足杯 141
186. 嘉慶款紅地五彩嬰戲碗 142
187. 嘉慶款黃釉地軋道粉彩山水碗 142
188. 道光退思堂款青花紅彩戒烟歌杯 144
189. 道光款紫釉地粉彩豐登碗 145
190. 道光款粉彩籬瓜蓋碗 145
191. 道光器型示意圖 146
192. 道光款青花纏枝蓮獸耳尊 147
193. 道光款紅釉地粉彩梅竹香爐 147
194. 道光慎德堂款粉彩描金雲鶴方瓶 148
195. 道光定府行有堂款粉彩花卉罐 148
196. 道光、台灣新仿門彩蓮池鴛鴦碗 149
197. 道光款仿竹黃釉雕刻山水人物筆筒 150
198. 夔鳳穿蓮紋(道光——宣統) 151
199. 咸豐款粉彩山水人物雲耳瓶 152
200. 咸豐款茶葉末釉獅耳香爐 153
201. 咸豐款粉彩御宴廠景斗杯 154
202. 咸豐款門彩加粉彩纏枝蓮碗 154
203. 清代晚期器型示意圖 155
204. 叢蘭紋(咸豐——光緒) 156
205. 咸豐款青花纏枝蓮賞瓶 156
206. 咸豐款門彩蓮池鴛鴦碗 157
207. 同治款黃釉地粉彩鵲梅碗 160
208. 同治款黃釉地粉彩萬壽無疆碗 160
209. 清代晚期紋飾示意圖之一 161
210. 同治吉祥如意款黃釉粉彩嬰戲盤 161
211. 同治燕喜同和款珊瑚紅釉金喜字盒 162
212. 同治款密變杏元貫耳方瓶 163
213. 白釉地粉彩八吉祥紋蓋碗(乾隆——宣統)
163
214. 光緒款粉青釉八卦琮式瓶 165
215. 清代晚期紋飾示意圖之二 166
216. 光緒款青花海水異獸碗 167
217. 光緒三十年款德化密青花山水碗 167
218. 光緒大雅齋款綠釉地粉彩花鳥花盆 168
219. 光緒款白釉刻瓷仕女溫器 169
220. 清代晚期紋飾示意圖之三 170
221. 宣統款青花八卦雲鶴碗 171
222. 宣統款粉彩牡丹玉壺春瓶 172
223. 宣統粉彩秋葵紋 172
224. 清代晚期紋飾示意圖之四 173
225. 宣統款五彩龍鳳碗 173
226. 宣統款紫釉地瑤瑯彩牡丹碗 173
227. 宣統款粉彩夔鳳碗 174
228. 宣統款門彩八吉祥笠式碗 174
229. 海水異獸紋(道光——宣統) 175
230. 民國延慶樓款紅釉觀音尊 176
231. 順治款識 178
232. 康熙各式款識 179
233. 雍正各式款識 181
234. 乾隆各式款識 182
235. 乾隆各式款識 183
236. 嘉慶各式款識 184
237. 道光款識 184
238. 咸豐款識 185
239. 同治款識 185
240. 光緒款識 186
241. 清代各朝堂名款識之一 187
242. 清代各朝堂名款識之二 188
243. 陶瓷計量尺、計量尺底座示意圖 193
244. 外國部分龍紋示意圖 194

第一章 清代瓷器概況

(公元1644—1911年)

我國陶瓷業發展到清代臻於鼎盛；雖然晚期燒製技術轉趨低下，但就早、中期的突出成就而論，仍不失為我國陶瓷史上的黃金時代。

清王朝統一全國以後，爲了長治久安，採取過若干明智的措施：豁免一些賦稅；對手工業工人部份廢棄了“匠籍”制；在景德鎮不僅恢復了御窯廠，還發展了民窯生產，並有“官搭民燒”，使燒瓷技術在明代的基礎上，進一步有所提高。處於康、雍、乾盛世的景德鎮瓷器生產，達到了歷史的最高水平。

御窯廠製作的欽限、部限官窯器，除宮廷使用外，亦供帝王賞賜皇室貴族之用。此時，民窯中還出現了大量精緻的堂名款器。

清代繼承發揚了明代傳統的青花、五彩，並創新了絢麗多姿的粉彩、瑤瑯彩和古銅彩；還出現了多品種的單一色釉。鏤雕、轉頸、轉心的工藝技巧，更達到了鬼斧神工的境地。

清代瓷器的製作，亦可大致分爲早、中、晚三期。

清王朝定都北平後，相繼有十個皇帝在位執政，共經歷二百六十餘年。除順治、咸豐、宣統三朝署帝號年款的官窯瓷器較少外，其餘各朝均有大量的官窯款實物遺存於世。

清代各朝的瓷器，內容豐富，品種承上啓下。各個時期既有共同的風格，又各具不同的特徵。現將其造型、胎釉、紋飾等特點概述如下：

1、造型：

清代瓷器造型，順治、康熙時的一般都古拙、豐滿、渾厚，雍正時的秀巧雋永，乾隆時的則顯規整，嘉慶、道光以後的稚拙笨重；各自的特點十分突出，非常典型。

2、胎體：

清代瓷器胎體，琢器類一般薄厚適中，圓器類則有厚有薄。康熙時的胎體厚重，質地堅硬細密；雍正時的輕薄細潤，潔白度高；道光以後的胎體厚笨，質地泛鬆。整個清代的琢器類，腹、頸的接啣痕都極爲少見，官窯器上基本沒有。

明代瓷器，露胎處常泛火石紅色；而清代由於胎泥提洗精練，減少了雜質，這一現象逐漸少見至消失。

3、釉面：

清代瓷釉不及明代肥腴光亮，施釉稀薄，色澤略顯清白。順治、康熙兩朝，釉面平整細膩，胎釉結合緊密，釉面分別呈青白、粉白、漿白、硬亮青等幾種色澤；雍正瓷釉面細白瑩潤，多有桔皮皺紋；乾隆時的平整泛青；嘉、道以後的不夠平整，波浪明顯；晚清的施釉稀薄，釉質疏鬆，不夠堅緻。

4、紋飾：

清代紋飾，深受同時期繪畫的影響，民窯瓷寫意寫實並存，用筆豪放；御用官窯瓷，圖

案趨向規矩化，用筆細緻入微，構圖拘泥、繁縟。早期紋飾中的山水、樹木多採用斧劈皴並加皴點，古裝仕女高髻秀面，柔細的花卉採用沒骨畫法；晚期紋飾中的人物面部無神，鼻部隆大。

這一時期的龍紋形態不一，既有方頭大額正肅蒼勁的一類，也有纖柔細身的一類。早期魚龍變化、教子升天、獨佔鰲頭等紋飾中的龍，形態雄偉、奔放；晚期的龍紋，神態平淡，尾呈掃帚狀。

5、器足：

大器和早期的器物，多為光滑的砂底。順治、康熙足形較為多樣，有：雙圈層底、斜削式底、外高裏矮平削式底、內斂斜削式底、二層台式底、帶溝槽式底、拱壁形底和平齊圈足、高圈足、內圓直足、臥足、高深足、平底足、滾圓泥鰍背形足等。

6、款識：

清代，景德鎮官窯器多署皇帝年號款，民窯器有干支紀年款、吉祥語款、私家款及圖記款等。有印、刻、青花、紅釉、金彩、料彩等多種形式。官窯器中，康熙早期款少，中期以後至清末，官窯器多數寫款，書體楷、篆並存。各時期的款式特點為：康熙楷多篆少，雍正楷、篆並用，乾隆之後篆多楷少；至清晚期同治、光緒、宣統三朝，復又以楷書款為多。書寫體式，通常以四字或六字兩行豎式為主，亦有一行橫式；外圍以圓圈或方框。民窯款識多隨意亂寫，字體草率，常有半邊字，字體模糊不清。

仿明款識以成化、嘉靖年號為主。堂名款較明代為多。

第二章 順治 康熙

第一節 順 治

(公元1644—1661年)

一、順治時期瓷器的概況

清政權初立之際，各地戰爭尚未平息，以景德鎮為中心的瓷業生產，從晚明時已趨衰落，到清初更加頹敗不堪，一度處於停滯狀態。時值百廢待舉，清政府對官窯的生產尚無暇顧及。因而，順治時期遺存的傳世品中，署官窯款的器物甚為罕見。品類中僅見青花、五彩、黃釉、茄皮紫釉等數種，常見的多數為民窯產日常用具和供器之類。由此可見，清初的御窯廠，在當時三藩割據的動蕩局勢下所受的重挫和冷遇。

終順治一朝十八年，景德鎮御窯廠改變了從前那種專為皇室燒造的舊制，代之以明末已經開始的“有命則供，無命則止”，“官搭民燒”的辦法。從藍浦所著《景德鎮陶錄》等文獻中可知：順治八年，清室開始沿襲明代宮廷舊制，下令燒造“黃龍碗”。“國朝建廠造陶，始於順治十一年，奉造龍缸……經饒守道董顯忠、王天眷、王英等督造，未成。十六年，奉造欄板，……經饒守道張思明、工部理事官鳴巴、工部郎中王日藻等督造，亦未成。十七年巡撫張朝璘疏請停止”。嗣後，派江西巡撫郎廷佐督理景德鎮窯事。上述記載，說明順治八年始燒官窯品，歷時十年，到順治十七年還未燒製出較好的龍缸和欄板來。若將不多的順治官窯傳世品與康熙官窯器相比，也可發現兩者在造型、胎釉、紋飾及款識字體方面都十分相近，從而可推論，大部份順治官窯器的製作年代應為順治晚期。此外，對不署款的民窯器，以往在鑒定時大多只斷其大概，習慣於將略細的一類定為康熙時期，較古拙的一類或歸於明末，或統稱作“明末清初”器。其實，若將此類器物與明末崇禎時及以後康熙時的認真比照，度其同類器造型的微異，審其圖案紋飾的師承，查其胎釉、圈足的特徵，就不難看出其間的差別。例如：順治琢器中的蒜頭瓶，口較明代晚期的稍向外卷；罐類器型敦篤，胎體厚重，平面細潤的沙底露胎較多。圓器中的盤類，器壁較崇禎時的撇度略大，口邊不僅只飾單環線，而是畫面隨器口的環線旋轉而繪，佈滿盤心，頗有廣角環景立體感。紋飾也有自身的特點，如粗獷的山石，誇張的龍、獸紋及斑片浮雲等，都是順治時新出現的特殊畫面。署順治年款的官窯器物極少，民窯器物製作大多欠精細，胎體厚重，釉面青白，器足過深，具有明顯的明末清初特徵，造型及圖案也較多地保留晚明風格；然而，青花的繪畫技巧却有了新的突破和發展，改變了明代以來的粗獷筆法，運筆時勾、染、皴、擦並用，紋飾多能分出陰陽面和層次，僅此而論，已顯現清代風格獨特的新貌。

對明清兩代瓷器的分界和順治瓷器的斷代問題，國內外有許多學者作過探討。如何理清明末清初這段時期紛雜混淆的情況？如何辨認出從明過渡到清的順治瓷器，這正是古陶瓷鑒

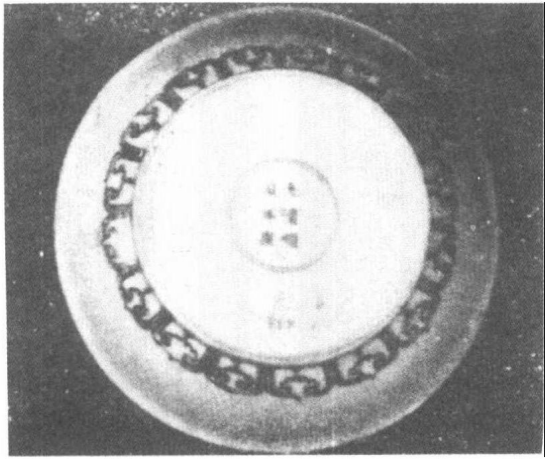


圖1 順治款黃釉紫蓮瓣盤

二、造型特徵

順治瓷器，造型古樸，胎體厚重，如瓶、尊、罐、爐、海燈、大盤類（見圖2）。造型雖部份承襲前朝，具有明代遺風，但也出現一些新穎的品種，如繪怪石花卉紋飾的盤碗，斑片雲中三現的龍紋筒花觚等。署順治年款的官窯中多圓器；民窯則以佛前供具為多，器型稚拙，器足寬厚，露胎砂底光潤，釉質青白。因順治民窯大多無年款，故易與明末和康熙初期器物相混，鑒定時應從造型、胎釉、紋飾上作比較，有的還可以器上的干支紀年款為佐証，去“對號入座”。

器型選例：

筒瓶——亦稱作“象腿瓶”。廣口微侈，短頸溜肩，長腹直筒，無釉的細砂底光潤細膩。明代萬曆時已經出現雛型，器為直口，豐肩，腹下漸收，圈足釉底；天啓、崇禎時有所變化。順治時起賦予“大清天下一統”的寓意，從而成為順治、康熙兩朝最為流行的器物。青花器多繪博古、花鳥、山石芭蕉等圖案。五彩器紋飾則以雉雞牡丹、人物和錦地開光玉蘭、牡丹等為主（見圖3）。

蒜頭瓶——口部呈收口、撇口或直口，下作蒜頭形，口沿多施醬黃釉。長頸，扁圓腹，圈足光滑。有的器物圈足修胎工藝較粗，不很規整，加之胎體厚重，釉面不夠光潤而顯古拙。常見有青花器，頸部以上多繪荷花、蓮瓣和向上的長條蕉葉，腹部多繪纏枝蓮、麒麟芭蕉、虎牢關、進戟人物圖等。

定工作所要重點解決的問題之一。本書明代部份第七章第二、三節中，對此已有較多的論述。筆者認為，那種籠統稱作“明末清初器”的模糊看法值得商榷；只要進行必要的排隊列比，遴選出獨具時代特徵的器物，孰為“明”，孰為“清”，就不難分辨了。“大清順治年製”官款（見圖1）和順治干支紀年款的器物，故宮博物院和上海、蘇州、廣州等地的博物館均有收藏，盡管數量不多，對於辨認明末清初易於相混和順治、康熙間不易判別的器物，却是有助於斷代的極其重要的實物資料（見圖與附表）：

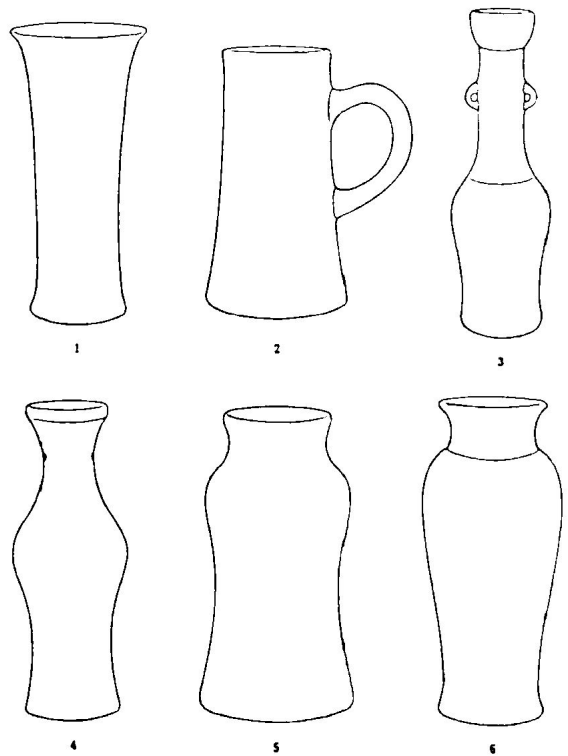


圖2 順治器型示意圖之一

1. 筒花觚
2. 把盃
3. 洗口獸耳瓶
4. 橄欖瓶
5. 海燈座
6. 大口觀音尊

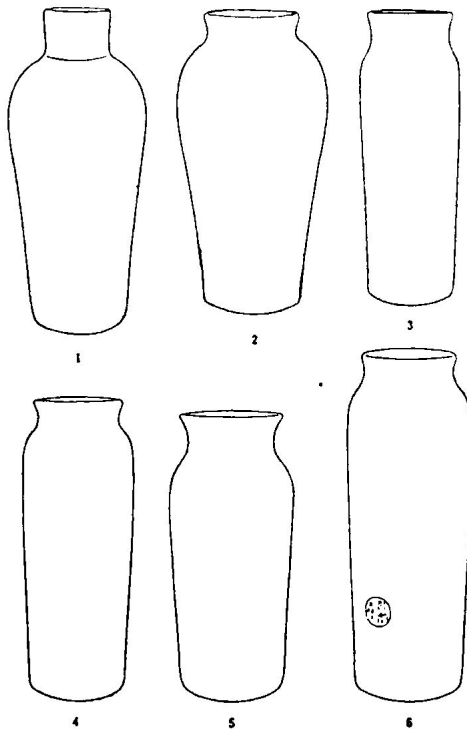


圖3 筒瓶演變示意圖

1. 萬曆 2. 天啟 3. 順治
4. 康熙 5. 康熙 6. 康熙

橄欖瓶——洗口束頸，鼓腹下斂，足部外撇。胎體厚重，釉質肥腴。上海博物館藏有順治青花橄欖瓶一對，高54公分；頸部有對稱的兩個小圓孔；醬釉口，口部飾倒垂的蓮瓣紋；頸部飾兩層勾邊露白的朶雲紋；腹部為火珠雲龍紋，一側豎寫干支紀年款，青花色調黑藍（見圖4）。

洗口獸耳瓶——器型特殊，似西藏喇嘛教所用號筒，故又稱作“號筒尊”，亦為佛前供器。直口呈墩式碗狀，頸部飾雙獸耳，長頸向下漸放，溜肩長腹、下部外撇，平砂廣底。僅見青花品種，口沿下繪此時習用的倒垂蓮瓣紋，頸部繪海水江芽和雲紋，腹部為海水斑片雲龍紋，其龍紋和山水的筆意渾穆蒼勁，紋飾佈局疏朗開闊（見圖6）。

觀音尊——其造型為後世康熙時最為常見的觀音尊的前身，又稱“大口尊”（見圖2）。撇口短頸，豐肩漸收，長腹近足處外撇，胎體厚重，砂底無釉。故宮博物院藏有五彩纏枝牡丹器一件，胎體厚重，器身高達58公分，畫意豪放，青花花葉呈濃艷的黑藍色，紅綠色彩深重鮮明。

筒花觚——侈口，中腰漸縮，器身細長，平底無釉，胎質細白，器底有的可見旋痕。器口多施醬



圖4 順治十七年款青花雲龍橄欖瓶



圖5 順治五彩五老圖盤

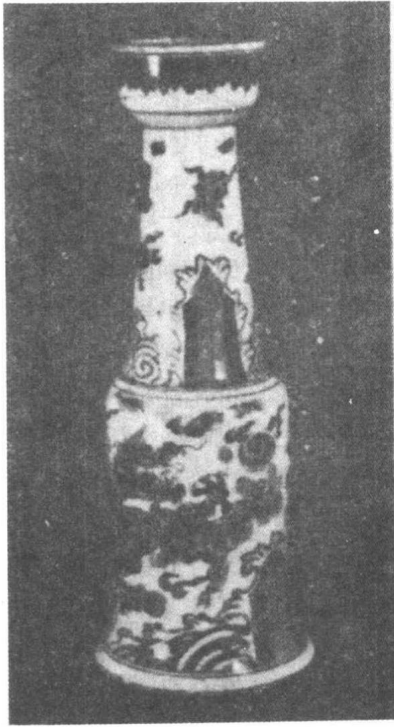


圖6 順治青花
雲龍洗口獸耳瓶

釉。青花器中除繪山石芭蕉、麒麟及枯樹花鳥紋的一類外，還有繪龍紋的，龍紋以粗獷的皴點斑片雲相襯。青花色澤多不鮮艷，釉面且有混濁現象。大器高約45公分。以署干支款和無款器較為多見（見圖7、9）。

花觚——胎體厚重，器形細長，高約45公分。侈口、頸下漸收，腹部微有平凸，腹下漸向外撇，與器口大體相當。砂底，有的中心留有釉斑，足際修胎圓滑。紋飾內容多為大博古插花、三果、麒麟芭蕉、雉雞牡丹、列國人物故事等。這是由筒花觚演變而成的器型，最早出現於明崇禎時期；清初腹部逐漸突起，康熙時已成鼓腹狀。過去通稱為大明彩的花觚，有相當一部分根據紋飾中粗獷遒勁的用筆和濃郁艷麗的紅綠色彩等特點，應列為順治、康熙時期的作品（見圖10）。

將軍罐——因寶珠頂紐蓋狀似將軍盔帽而得名。初見於明嘉靖、萬曆時，至清順治時基本定型，康熙年間大量湧現。順治時的，器型豐滿，器身較粗矮，直口豐肩，腹下斂，平面砂底，偶有火石紅色。有的高達一米左右，頸部有孔可以穿釘上鎖。出土的將軍罐，多為佛教僧侶盛殮骨灰之器。其中青花器，常繪雉雞牡丹、雲龍、麒麟芭蕉寶相花等紋飾（見圖8）。

罐——直口露胎，豐肩收腹，平底無釉，有的可見螺旋狀旋削痕。常繪竹石芭蕉、麒

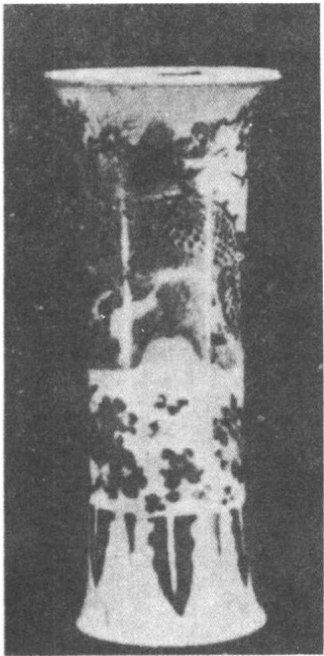


圖7 順治青花
麒麟芭蕉筒花觚



圖8 順治青花清裝
人物將軍罐



圖9 順治十五年
款青花雲龍筒花觚