

2003



中国人民
政治协商会议
陕西省扶风县
宝鸡市委员会
文史资料研究委员会

法門寺專輯

趙棟
初題

88

72/000

此

門

一

年

新

年

年



法门寺专辑

5123/26

中国人民
政治协商会议

陕西省

宝鸡市委员会
扶风县委员会

文史资料研究委员会

《法门寺专辑》

编辑单位	《法门寺专辑》编纂领导小组
印刷单位	眉县印刷厂
印 数	1—5000
字 数	60,000
开 本	25开
工 本 费	1.35元
出版日期	1988年5月
准印证号	陕西省内部图书准印证（陕出批）字第 02902号

法門舍利
希世珍寶

曹善道



佛祖圣地

馬文瑞

一九八八年六月十六日

（马文瑞 全国政协副主席于一九八八年六月十六日十一时法门寺第一期工程竣工剪彩时的题字）

《法门寺专辑》

序 言

法门寺位于陕西省扶风法门镇，是一座盛誉远播的佛教古刹。东汉至北魏前为阿育王寺，隋文帝开皇三年（公元583年）改称成实道场，唐高祖武德八年（公元625年）改为法门寺，唐中宗又改名为圣朝无忧王寺，到明朝改为崇真寺，以后又称法门寺，流传至今。寺内有释迦牟尼佛真身宝塔一座。据唐代《无忧王寺宝塔铭》记载，法门寺塔建于东汉。因塔置寺，寺因塔著。为关中塔庙之祖，又是佛教各宗派共同礼拜之祖庭。原为四层木塔。明穆宗隆庆年间，木塔倒毁，明神宗万历七年（公元1579年）改修为十三级八棱砖塔。高47米。塔身修有八十八个佛龕，每龕供有佛像和佛经函匣。宝塔两侧为钟、鼓楼，雄伟典雅，肃穆壮观。寺内珍藏的佛像、经卷、碑志、石刻、雕

塑、彩绘、历代名人手书壁画等文物，为历史研究提供了珍贵的实物资料。

1981年，因雨地基下陷，塔身崩裂。1987年重新修塔，清理地基时，于原塔基下发现为唐皇室所供奉的金银器物、珠玉宝石法器、琉璃器皿、瓷器、漆器、丝织锦绣等稀世瑰宝，是至今发现唐代等级最高、历史、科学艺术价值极大的一批珍贵文物。其质量之精美、品种之繁多、保存之完好，令世人叹为观止。在中国文化史和世界文化史研究上具有极其重要的学术价值。尤其是湮没千余年的佛指舍利的再现于世，颇为国内外佛教僧众和文化艺术界人士所瞩目。法门寺一直为皇家寺院，受到历代帝王的重视。在佛教盛行的唐代，迎佛骨成为宫廷沿袭的常规。据记载，从唐高宗显庆五年(公元660年)到懿宗咸通十四年(公元863)，唐皇大规模供养迎奉佛骨有七次之多，每次都是兴师动众，靡费万金。著名文学家、刑部侍郎韩愈曾对“竭财以赴僧，破产以趋佛”的流

弊，上《谏迎佛骨表》，触怒了唐宪宗，被贬为潮州刺史。其《左迁至蓝关示侄孙湘》诗，至今仍广为传诵。

十一届三中全会后，随着党的宗教政策的落实，经陕西省人民政府批准，法门寺为开放寺院，并为省级重点文物保护单位。现在是宝鸡市佛教协会所在地。为使祖国历史文化遗产得以发扬光大，使法门寺丰富多采的历史文物在发展我省西线旅游事业上充分发挥作用，宝鸡市政协和扶风县政协联合出版了《法门寺专辑》，这是文史工作向专题化、系统化迈进的第一步。本辑就法门寺的历史沿革；法门寺历史文物及金石；法门寺真身宝塔；启塔基、迎佛骨；历代名人诗、词、赋、记等内容作了扼要介绍。它对探索历史胜迹，继承与发扬祖国文化艺术传统、进行爱国主义教育、促进祖国和平统一、促进两个文明建设，将做出有益的贡献。

法门寺历史悠久，典籍浩瀚，文物荟萃，

资料纷繁。在编辑出版过程中，编辑组的同志，在图片征集、地图绘制、资料获得和篇目设计等方面做了一定的工作，付出了辛勤的劳动。但因思想水平、历史知识等方面的局限，谬误疏漏在所难免。殷望阅者不吝赐教，俾在续辑中有所提高。

《法门寺专辑》编纂领导小组

《法门寺专辑》编纂领导小组、主编、
编辑组成人员

《法门寺专辑》编纂领导小组成员：

王昌烈 崔志文 赵靖国 李居中

王志文 兰宏奎 娄生成 陈生桂

组长：王昌烈 副组长：崔志文 赵靖国

主编：李居中 副主编：娄生成

编辑：罗西章 咎耀华 史克智 黄登魁

侯天恩 权 轩 杨继厚 段志恭

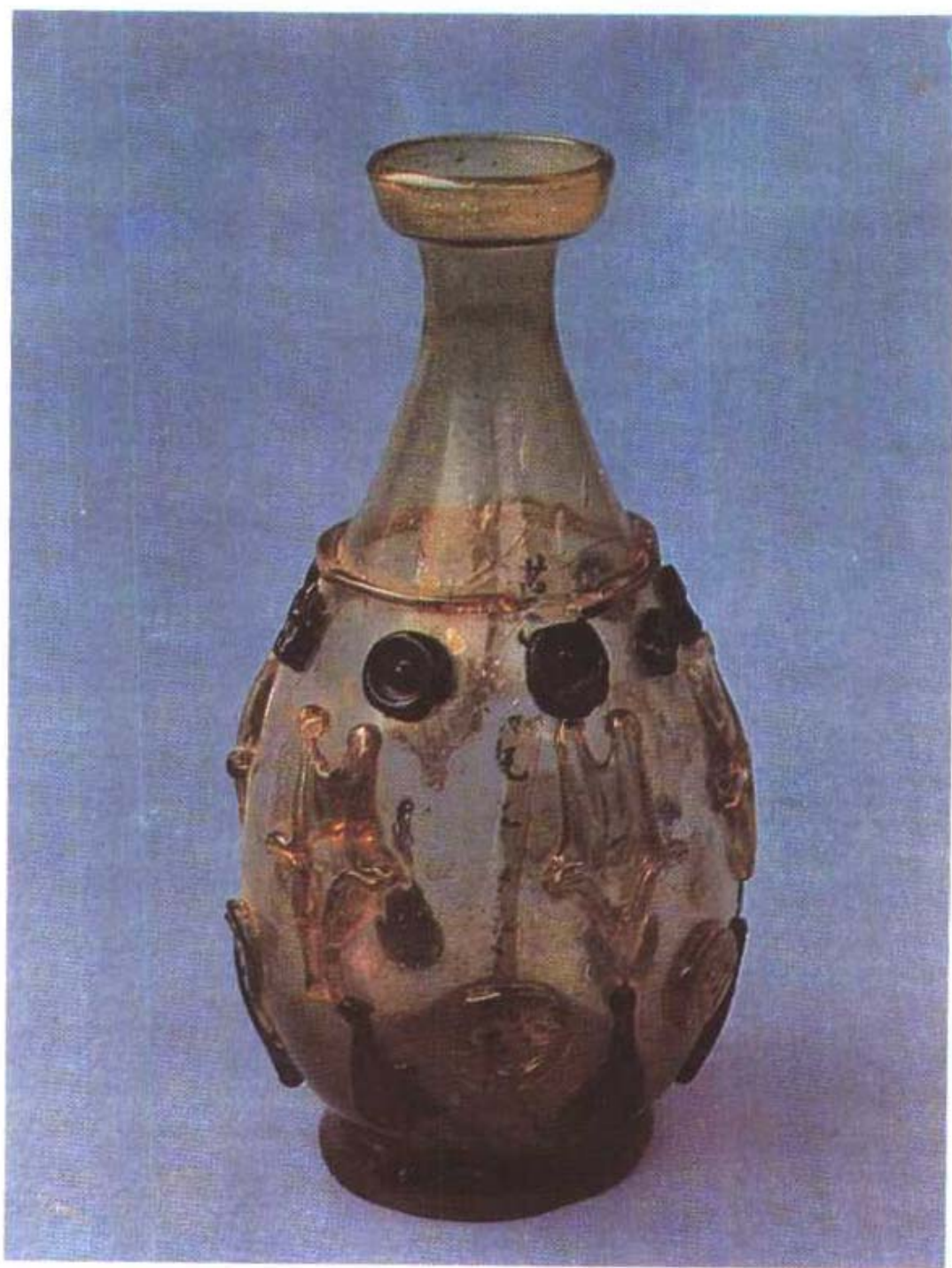
敬正奎 陈怀德



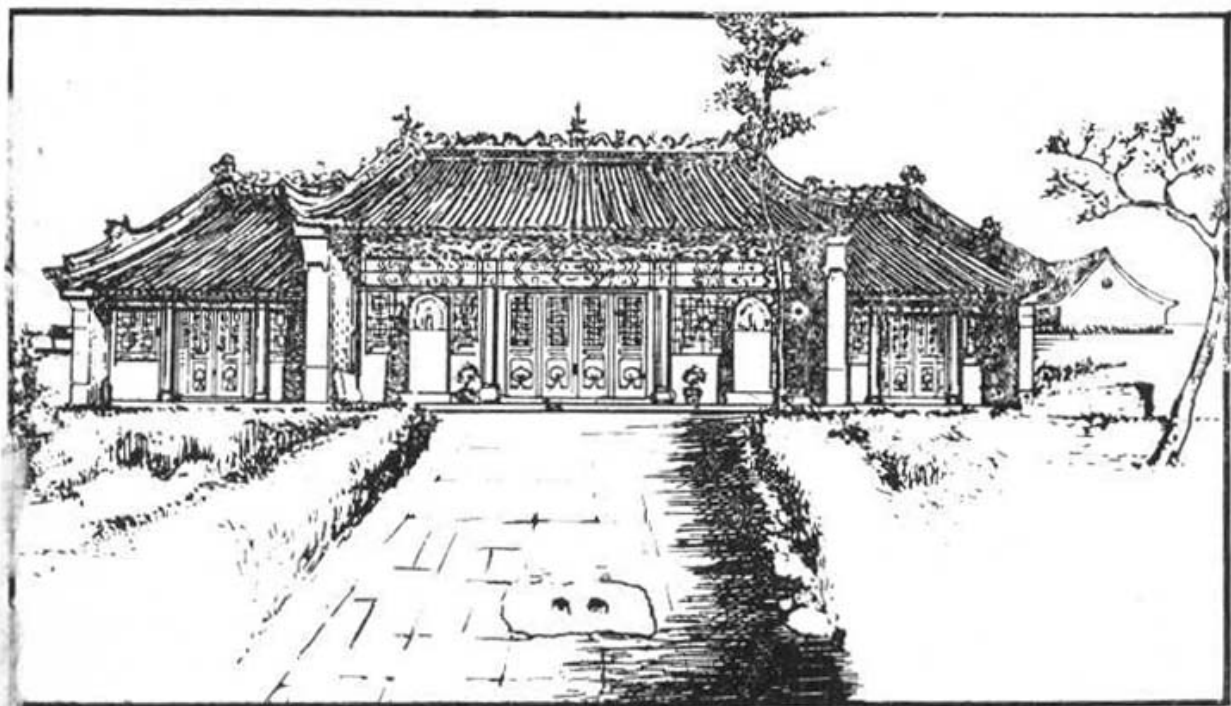
鍍金鴻雁紋結條笼子



银莲花



盘口细颈淡黄色琉璃瓶



封底说明

大雄宝殿是法门寺的重要建筑。殿前甬道上镶有跪石一块，上有深寸许的膝窝。相传是民女宋巧姣替父伸冤告状的地方，现在是市、县佛教协会所在地。

《法门寺专辑》目 录

- 一、扶风县法门寺导游图……………张应轩 绘制
- 二、法门寺文物彩色照片……………
……………吴宗汉 摄影
- 三、佛教圣地——法门寺………咎耀华 (1)
- 四、明代建筑精品——法门寺真身宝塔
……………侯若冰 (28)
- 五、法门寺总平面图………史克智 提供
- 六、法门寺全景图……………魏东明 绘制
- 七、法门寺地宫发掘亲历记…傅升岐 (35)
- 八、法门寺塔基地宫出土的唐代两通石
碑……………罗西章 抄 (55)
 - 一、《大唐咸通启送岐阳真身志文》碑
 - 二、《监送真身使随真身供养道具及恩
赐金银衣物帐》碑
- 九、地宫藏宝漫谈……………罗西章 (65)
- 十、启塔基与迎佛骨……………傅升岐 (102)

十一、历代名人题咏法门寺诗、词释抄

.....权轩 汪润材 (126)

十二、编后语