

中华人民共和国水文年鉴

1985年

第4卷

# 黄河流域水文资料

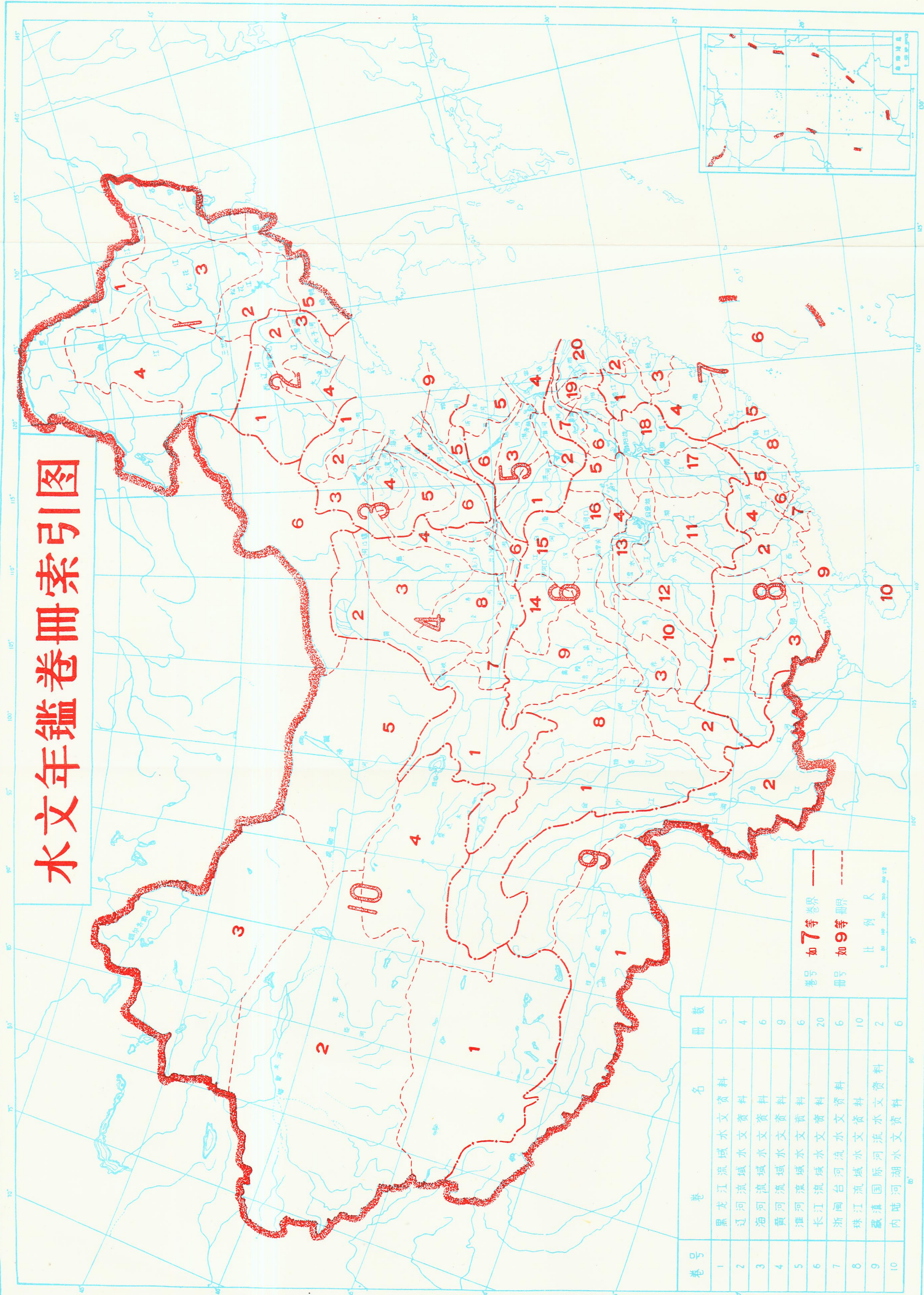
第8册

泾洛渭区(泾河、北洛河水系)

水利电力部黄河水利委员会刊印

1987年10月出版

# 水文年鑑卷冊索引圖



卷号	卷名	册数
1	黑龙江流域水文资料	5
2	辽河流域水文资料	4
3	海河流域水文资料	6
4	黄河流域水文资料	9
5	淮河流域水文资料	6
6	长江流域水文资料	20
7	浙闽台河流域水文资料	6
8	珠江流域水文资料	10
9	藏滇国际河流域水文资料	2
10	内陆河湖水文资料	6

卷号 如 7 等卷界  
 册号 如 9 等册界  
 比例尺  
 0 50 100 200 400 800 1600 米

黄河流域水文资料

第8册

泾洛渭区(泾河、北洛河水系)

目 录

目录..... 综 1—3  
 编印说明..... 综 5—8  
 水位、水文测站一览表..... 综 10—13  
 降水量、蒸发量测站、索引一览表..... 综 14—30  
 黄河流域泾河、北洛河水系水文测站分布图..... 综 31  
 各站月年平均流量对照表..... 综 34—35  
 各站月年平均输沙率对照表..... 综 36—37

考证、水位、流量、输沙率、泥沙颗粒级配、水温冰凌 资料索引表

河名	站名	页次	说明	位置	逐日平均水位	水位年统计	洪水水位摘录表	实测流量成果表	实测大断面成果表	逐日平均流量	流量月年统计	洪水水文要素摘录表	水库水文要素摘录表	实测悬移质输沙率成果表	逐日平均悬移质输沙率	逐日平均含沙量	单位水样颗粒级配成果表	实测悬移质断面平均与相应	月年平均悬移质颗粒级配表	水温月年统计表	冰厚及冰情要素摘录表	
																						表
泾河	免里坪		2	3	82			92	128	139		161			224	244		272	362	367		
”	崆峒峡水库(坝下)		4	5	82			92	128	139		161			224	244						
”	泾川(三)		6	7	82			92	128	140		162			225	245						
”	杨家坪(二)		8	9	82			93	128	140		163	219	225	245	263	272	362				
”	景村		10	11	83			94	129	141		166	219	226	246	264	281	362	367			
”	张家山(二)		12	13	80			96	129	142		168			227	246		285	362			
泾惠渠	张家山									142					227	247						
泾河	桃园		14	15	80			97	130	143		170	219	228	247	265	290	363				
泾河	三关口(二)		16	17	83			99	130	143		172			228	248						

考证、水位、流量、输沙率、泥沙颗粒级配、水温冰凌 资料索引表

河名		站名		次名		页		说明	位置	逐日平均水位	水位	洪水	实测流量	实测断面	逐日平均流量	流量	洪水要素	水库水文要素	实测悬移质输沙率	逐日平均悬移质输沙率	逐日平均含沙量	单位水样颗粒级配	实测悬移质断面平均与相应	月年平均悬移质颗粒级配	水温	冰厚及冰情要素	
名		名		名		名		表	图	表	表	表	表	表	表	表	表	表	表	表	表	表	表	表	表	表	
清水沟	河	清水沟	(二)	18	19	83	99	130	144	173																	
清安	河	安	口	20	21	83	100	131	144	173										229	248				367		
袁家	河	袁家	庵	22	23	84	100	131	145	174										229	249						
杨三	河	杨三	岔	24	25	84	101	131	145	175										230	249						
姚新	河	姚新	庄	26	27	84	90																				
姚新	河	姚新	庄	28	29	84	101	131	146	176										220	230	250	266	295	363		
巴新	河	巴新	嘴	30	31	85	103	132	146	176										212	231	250		301	363		
毛家	河	毛家	(二)	32	33	85	104	132	147	178										220	231	251				370	
太白	河	太白	良	34	35	85	105	132	147	180										220	232	251	266	306	363		
彭开	河	彭开	边	36	37	85	106	132	148	182											232	252		311	364	367	
黄家	河	黄家	河	38	39	86	107	133	148	183											233	252		312	364	368	
洪德	河	洪德	河	40	41	86	108	133	149	184											233	253					
洪庆	河	洪庆	阳	42	43	86	108	133	149	185											234	253		314	364		
雨落	河	雨落	坪	44	45	86	110	133	150	187											234	254		321	364		
贾悦	河	贾悦	桥	46	47	87	111	134	150	189										221	235	254	267	330	365	370	
悦板	河	悦板	桥	48	49	87	113	134	151	191										221	235	255	268	332	365		
板宁	河	板宁	县	50	51	87	114	134	151	192											236	255					
宁罗	河	宁罗	川	52	53	87	115	134	152	194											236	256					
罗张	河	罗张	河	54	55	88	116	135	152	195																	
张百	河	张百	里	56	57	88	117	135	153	196																	
张沟	河	张沟	河	58	59		117	135	153	196										221	237	256				368	
刘家	河	刘家	沟	60	61	88	118	135	154	197											237	257				368	
刘家	河	刘家	河	62	63	88	118	136	154	199											238	257					
刘家	河	刘家	河	64	65	89	119	136	155	200										222	238	258					
刘家	河	刘家	旗	66	67	89	120	136	155	202										222	239	258	269	338	365	368	370
刘家	河	刘家	河	68	69	89	122	137	156	203										222	239	259	269	342	365		371
刘家	河	刘家	河	70	71	89	123	137	156	205										223	240	259	270	346	366	369	371
刘家	河	刘家	头	72	73	81	124	137	157	206											241	260		351	366		
刘家	渠	刘家	渠						158												241	260					

考证、水位、流量、输沙率、泥沙颗粒级配、水温冰凌 资料索引表

河名		站名		页次		说明	水位	逐日	水位	洪水	实测	实测	逐日	流量	洪水	水库	实测	逐日	逐日	实测	月年	冰厚		
名		名		名		表	图	表	表	表	表	表	表	表	表	表	表	表	表	表	表	表		
周	河	志	丹	(二)	74	75					125	137	158		208		223	242	261	271	357	366	371	
葫	河	张	村	驿	76	77					126	138	159		209		223	242	261				372	
富	渠	张	村	驿										160										
沮	河	黄		陵	78	79					127	138	160		210			243	262				369	372

# 编 印 说 明

## 一、刊 印 说 明

(一)资料来源：本册系泾河、北洛河水系各站资料。这些测站分别由本会和陕西省、甘肃省、宁夏回族自治区水文总站，陕西省三门峡库区管理局布设领导，提供刊印成果。

(二)本年各项资料刊布站数及测站变动情况分别列表如下：

表一 各项资料刊布站数统计表

水 系	考证	水位	流量	输沙率	泥沙颗 粒级配	水温	冰凌	降水量	蒸发量	附 注
泾 河	32	31	32	29	14	7	2	230	14	1.流量、输 沙率包括渠道 断面资料。 2.降水量、 蒸发量包括水 文、水位站资 料。
北洛河	7	4	9	8	5	3	6	75	6	
合 计	39	35	41	37	19	10	8	305	20	

表二 测站变动情况统计表

站 别	新 设 站	恢 复 站	附 注
雨 量	石沟阳洼	凉亭峡	姬塬、艾蒿站资料缺测多，崞岭站观测质 量差，故均不刊印。
蒸 发	二龙河		

(三)自本年起，水化学资料在《黄河流域水质监测资料》专册刊布。

(四)根据“水文年鉴部分项目编刊规定和方法的调整意见”中有关规定，本年刊印情况如下：

1.水位资料：张家山、桃园、湫头站刊印逐日平均水位表，志丹、张村驿、黄陵站未刊印水位资料，其它站刊印水位月年统计表。未刊印逐日平均水位表的测站，冰情符号注在逐日平均流量表中。

2.实测流量成果表：泾河、北洛河水系把口站刊印非汛期较大洪峰过程的测次及汛期全部测次，其它站只选刊洪水水文要素摘录表所摘各次洪峰过程相应的测次。选刊测次包括本年实测最高、最低水位的测次和实测最大、最小流量的测次。渠道站均不刊此表。

3.张家山、湫头、张村驿三站逐日平均流量、输沙率分别刊印河道和河加渠两种成果表。渠道站张家山、湫头刊印逐日表，张村驿刊印月年统计表。

4.说明表的格式比现行规范表式作了适当调整。测验河段平面图的图幅扩大为一个版面。

# 图

# 例

首都	★	比降断面		废河道		窑洞	
省、市、自治区政府驻地	◎	流速仪兼浮标测流断面		干沟		学校	文
市	◎	流速仪测流兼比降断面		渠道		庙宇	龕
县	◎	浮标测流兼比降断面		运河		塔	青
村镇	○	流速仪兼浮标测流及比降断面		湖泊		亭	介
水文站 (红色)	▼	河流流向		水库		水井	井
水位站 (红色)	▽	潮流流向		急流瀑布		牌坊	並
降水量测站 (红色)	●	正北方向	北 	水洼池沼		坟墓	
降水量蒸发量测站 (红色)	○	国界	已定 未定	高阜		里程碑	
地下水测站 (红色)	井	省界		洼地		石碑	
水文测站站址	■	县界		沙砾地		土堤	
气象场	☉	流域界		沙滩		石堤	
水尺	⊕	铁路	已建 未建	梯田		小堤	
自记水位台	⊕	公路		草地		废堤	
测井	⊕	大路		水草地		混凝土护岸	
水准点	□	小路		水田		条石护岸	
永久水准点	⊕	铁路桥		果园		碎石护岸	
临时水准点	⊕	公路桥		常绿树		丁坝	
断面桩及断面标志桩	○	石桥		阔叶树		堰	
浮标投掷器		木桥		针叶树		坝	
水文缆车		废桥		长城		码头	
水文缆道		渡口		城墙		船闸	
吊船过河索		隧道		石围墙		涵闸	
基本水尺断面		水边线		土墙		节制闸	
基本水尺兼测流断面		山边线		竹篱		排灌站	
流速仪测流断面		等高线		草房		水电站	
浮标测流断面		河道		瓦房			

## 二、图表说明

### (一)整编符号:

— 缺测	※ 可疑	+ 改正
⊕ 插补	( ) 不全统计	↓ 合并

### (二)冰情符号:

冰淞或微冰	岸冰	※ 稀疏流冰花
※ 流冰花	○ 稀疏流冰	● 流冰
■ 封冻	■ 冰上流水	■ 岸边融冰或冰层浮起
▲ 冰塞或冰坝	⊥ 冰滑动	

### (三)降水量、蒸发量符号:

※ 雪	·※ 有雨, 也有雪	▲※ 有雹, 也有雪
▲ 雹或雨夹雹	B 结冰	

### (四)位置图补充图例:

陕西总站统一规定:

○—○ 木支架过河索	●—● 钢筋混凝土支架过河索
⊠—⊠ 钢结构支架过河索	⊗—⊗ 石砌支架过河索
■—■ 过河缆直接锚定	

## 三、资料说明

(一)月年径流量对照: 泾河景村站年径流量 14.3 亿米<sup>3</sup>, 较景村以上小 0.5 亿米<sup>3</sup>, 其中 5 月、7 至 10 月景村以上 9.86 亿米<sup>3</sup>, 景村站 8.95 亿米<sup>3</sup>, 偏小 0.9 亿米<sup>3</sup>(约 10%)。

### (二)洪峰总量对照:

1. 9 月 12 日至 20 日, 景村以上 1.58 亿米<sup>3</sup>, 景村站 1.40 亿米<sup>3</sup>, 景村站较上游小 0.18 亿米<sup>3</sup>(约 11%)。

2. 8 月 12 日至 20 日洪峰, 泾河张家山站洪峰流量出现时间与上下游不一致, 主要因复式峰, 两次洪峰相差不大所造成。

(三)降水量面上对照: 各单位在对照中, 对日期错、缺测、可疑等情况都进行了处理或说明。宁夏总站所属站对日期错只在附注栏说明, 未作改正。

(四)陕西总站所属雨量站, 在 8 至 9 月(时间不统一)由 12 段制记起迄时间观测改为 8 段制不记起迄时间观测, 降水量摘录表分别用两种方法整理, 表面不统一。

(五)蒸发量合理性检查: 湫头站年蒸发量 1542.6 毫米, 为全区最大, 较邻站偏大较多。但该站历年蒸发量均偏大(多年均值为 1596 毫米)是否合理, 需进一步检查。

(六)陕西总站所属各站, 洪水水文要素摘录表中的个别水位与观测水位不一致, 相差不超过 0.01 米者未进行改正。

(七)推流方法除在逐日平均流量表中说明者外, 均为连时序法或临时曲线法。

(八)断面平均含沙量推求方法除有说明者外, 均为单沙断沙关系曲线法。逐日平均含沙量表空白之日, 系按规定停测, 统计时其值按零处理, 月年极值在有观测资料的时期中挑选。

(九)经分析, 雨落坪站部分输沙率及单位含沙量有异常现象, 供参考。



## 四、水 文 情 况

### (一) 降水量情况:

地区分布: 泾河平凉以上, 年降水量大部在600至800毫米间, 其它地区年降水量大部在400至600毫米间, 泾河水系平均年降水量为540毫米, 略大于多年均值。最大年降水量, 凉亭峡站962.7毫米, 最小年降水量, 草峰站413.6毫米。

北洛河水系, 年降水量大部在550至700毫米间, 水系平均年降水量为620毫米, 比多年均值偏大1至2成。最大年降水量, 吴家圪塔站759.2毫米, 最小年降水量, 野鸡岔站383.2毫米。

年内分布: 降水量主要集中在5月、7至9月。5月、7至9月降水量: 泾河景村站以上占年降水量的65至80%, 景村站以下占年降水量的50至65%, 北洛河占年降水量的70至85%。

### (二) 年径流量和年输沙量概况:

本年泾河为平水、接近少沙年份。北洛河为平水平沙偏丰年份。

泾河张家山站年径流量为18.5亿米<sup>3</sup>, (包括泾惠渠引水)略小于多年均值, 年输沙量为1.92亿吨(包括泾惠渠)较多年均值偏小31%。北洛河湫头站年径流量为12.6亿米<sup>3</sup>(包括洛惠渠引水), 较多年均值偏大42%, 年输沙量为1.05亿吨(包括洛惠渠)较多年均值偏大19%。

本年径流量、输沙量不同地区组成情况: 根据来水、来沙和集水面积占组成站的百分数来看: 泾河杨家坪站的水量主要由泾川、袁家庵和毛家河组成, 分别占35.8%、27.4%和28.8%; 沙量主要来自蒲河毛家河站, 占71.4%。泾河张家山站的水量主要来自杨家坪以上和下游支流(黑河、达溪河、三水河)分别占35.7%和19.7%; 沙量主要来自马连河雨落坪站以上, 占58.0%。北洛河湫头站的水量由上游和区间支流共同组成; 沙量主要来自刘家河以上, 占104%。

本年径流量、输沙量年内分布情况: 水量、沙量主要集中在5月、7至10月。泾河5月、8至10月径流量占年径流量的54至65%, 5月、7至9月输沙量占年输沙量的95至98%。北洛河5月、7至10月径流量占年径流量的62至82%, 5月、7至9月输沙量占年输沙量的98%以上。

# 水 位、水 文

水系	河 名	流入何处	站 名	站别	断 面 地 点	坐 标	
						东 经	北 纬
泾河	泾 河	渭 河	兔 里 坪	水文	甘肃省平凉市崆峒乡兔里坪	106°31'	35°32'
"	"	"	崆峒峡水库(坝下)	"	甘肃省平凉市崆峒峡水库坝下	106°33'	35°33'
"	"	"	泾 川 (三)	"	甘肃省泾川县泾河大桥下游	107°21'	35°20'
"	"	"	杨 家 坪 (二)	"	甘肃省宁县太昌乡长庆桥	107°44'	35°20'
"	"	"	景 村	"	陕西省彬县新堡子乡景村	108°08'	35°00'
"	"	"	张 家 山 (二)	"	陕西省泾阳县王桥乡赵家沟村	108°36'	34°38'
"	泾 惠 渠	自泾河引水	张 家 山	"	"		
"	泾 河	渭 河	桃 园	"	陕西省高陵县马家湾乡桃园村	108°58'	34°28'
"	颛 河	泾 河	三 关 口 (二)	"	宁夏回族自治区固原县蒿店乡三关口村	106°23'	35°40'
"	清 水 沟	颛 河	清 水 沟 (二)	"	宁夏回族自治区固原县什字乡清水沟	106°21'	35°41'
"	汭 河	泾 河	安 口	"	甘肃省华亭县新安乡小庄	106°50'	35°15'
"	"	"	袁 家 庵	"	甘肃省泾川县袁家庵村	107°19'	35°19'
"	洪 河	"	杨 间	"	甘肃省泾川县红河乡赵村	107°30'	35°26'
"	蒲 河	"	三 岔	水位	甘肃省镇原县三岔镇	107°02'	36°03'
"	"	"	姚 新 庄	水文	甘肃省镇原县新集乡姚新庄	107°19'	35°52'
"	"	"	巴 家 嘴	"	甘肃省西峰市巴家嘴	107°30'	35°41'
"	"	"	毛 家 河 (二)	"	甘肃省西峰市肖金乡毛家河村	107°35'	35°31'
"	黑 河	蒲 河	太 白 良	"	甘肃省庆阳县太白良乡	107°25'	35°58'
"	茹 河	"	彭 阳	"	宁夏回族自治区彭阳县彭阳乡	106°39'	35°50'
"	"	"	开 边	"	甘肃省镇原县开边镇	107°04'	35°46'
"	小 河	茹 河	黄 家 河	"	宁夏回族自治区固原县河川乡黄家河	106°29'	35°59'
"	马 连 河	泾 河	洪 德	"	甘肃省环县洪德乡马连滩村	107°12'	36°46'
"	"	"	庆 阳	"	甘肃省庆阳县城西门外	107°53'	36°00'
"	"	"	雨 落 坪	"	甘肃省宁县新庄乡雨落坪	107°53'	35°20'
"	东 川	马 连 河	贾 桥	"	甘肃省庆阳县玄马乡贾桥	107°54'	36°05'
"	柔 远 川	东 川	悦 乐	"	甘肃省华池县悦乐乡张湾村	107°54'	36°18'
"	合 水 川	马 连 河	板 桥	"	甘肃省合水县板桥乡枣树台村	107°59'	35°55'
"	九 龙 河	"	宁 县	"	甘肃省宁县新宁乡王塬村	107°56'	35°29'
"	四 郎 河	泾 河	罗 川	"	甘肃省正宁县罗川乡城关村	108°13'	35°19'
"	黑 河	"	张 河	"	陕西省长武县丁家乡张河村	107°43'	35°11'
"	达 溪 河	黑 河	百 里	"	甘肃省灵台县百里乡百里	107°24'	35°02'
"	"	"	张 家 沟	"	陕西省长武县枣园乡张家沟	107°46'	35°06'
"	三 水 河	泾 河	刘 家 河	"	陕西省彬县龙高乡刘家河	108°15'	34°57'
北洛河	北 洛 河	渭 河	吴 旗	"	陕西省吴旗县城关镇宗石湾	108°12'	36°53'

# 测 站 一 览 表

至 河 口 距 离 (公里)	集水面积 (公里 <sup>2</sup> )	设立日期		冻 结 基 面 高 程 (米)	绝对或 假定基 面名称	说明表及 位置图 最近刊 布年份	领 导 机 关	附 注
		年	月					
420	570	1982	5	0.000	假 定	1985	甘肃省水文总站	
410	597	1956	10	0.000	黄 海	1985	”	
322	3145	1936	1	-0.316	大 沽	1985	黄河水利委员会	
277	14124	1955	6	0.000	”	1985	”	
189	40281	1963	3	0.000	黄 海	1985	陕西省水文总站	
58	43216	1932	1	-0.635	”	1985	”	
		1955	1	-0.635	”		”	
9.2	45373	1965	6	0.000	大 沽	1985	陕西省三门峡库区管理局	
29	218	1960	5	0.000	假 定	1985	宁夏回族自治区水文总站	
0.5	59.8	1971	5	0.000	”	1985	”	
63	1133	1975	1	0.000	”	1985	甘肃省水文总站	
4.3	1645	1935	11	0.000	大 沽	1985	黄河水利委员会	
8.2	1307	1958	12	0.000	假 定	1985	”	
131	1429	1958	6	0.000	”	1985	”	
94	2264	1964	1	0.000	黄 海	1985	”	
61	3522	1951	9	0.000	大 沽	1985	”	
36	7189	1952	7	0.000	”	1985	”	
27	334	1976	1	0.000	假 定	1985	”	
115	1544	1975	5	0.000	黄 海	1985	宁夏回族自治区水文总站	
58	2232	1977	1	0.000	”	1985	甘肃省水文总站	
31	693	1981	1	0.000	假 定	1985	宁夏回族自治区水文总站	
275	4640	1958	7	0.000	”	1985	黄河水利委员会	
124	10603	1951	9	0.000	大 沽	1985	”	
16	19019	1954	8	0.000	假 定	1985	”	
14	2988	1979	7	0.000	”	1985	”	
4.0	528	1958	6	0.000	”	1985	”	
4.8	807	1958	5	0.000	”	1985	”	
3.2	632	1983	1	0.000	”	1985	甘肃省水文总站	
30	517	1982	5	0.000	”	1985	”	
33	1506	1971	4	1.290	黄 海	1985	陕西省水文总站	
60	817	1975	1	0.000	假 定	1985	甘肃省水文总站	
11	2485	1966	6	0.000	”	1985	黄河水利委员会	
5.6	1310	1959	4	0.000	”	1985	”	
582	3408	1980	1	0.000	”	1985	陕西省水文总站	

# 黄河流域水文资料

## 第8册

### 泾洛渭区(泾河、北洛河水系)

## 目 录

目录.....	综 1—3
编印说明.....	综 5—8
水位、水文测站一览表.....	综 10—13
降水量、蒸发量测站、索引一览表.....	综 14—30
黄河流域泾河、北洛河水系水文测站分布图.....	综 31
各站月年平均流量对照表.....	综 34—35
各站月年平均输沙率对照表.....	综 36—37

### 考证、水位、流量、输沙率、泥沙颗粒级配、水温冰凌 资料索引表

河名	站名	页次	说明	水位	逐日平均水位	洪水水位摘录表	实测流量成果表	实测大断面成果表	逐日平均流量表	流量月年统计表	洪水水文要素摘录表	水库水文要素摘录表	实测悬移质输沙率成果表	逐日平均悬移质输沙率表	逐日平均含沙量表	单位水样颗粒级配成果表	实测悬移质断面平均与相应	月年平均悬移质颗粒级配表	水温月年统计表	冰厚及冰情要素摘录表	
																					表
泾河	兔里坪		2	3	82		92	128	139		161			224	244		272	362	367		
”	崆峒峡水库(坝下)		4	5	82		92	128	139		161			224	244						
”	泾川(三)		6	7	82		92	128	140		162			225	245						
”	杨家坪(二)		8	9	82		93	128	140		163	219	225	245	263	272	362				
”	景村		10	11	83		94	129	141		166	219	226	246	264	281	362	367			
”	张家山(二)		12	13	80		96	129	142		168			227	246		285	362			
泾惠渠	张家山								142					227	247						
泾河	桃园		14	15	80		97	130	143		170	219	228	247	265	290	363				
泾河	三关口(二)		16	17	83		99	130	143		172			228	248						

# 黄河流域水文资料

## 第8册

### 泾洛渭区(泾河、北洛河水系)

## 目 录

目录.....	综 1—3
编印说明.....	综 5—8
水位、水文测站一览表.....	综 10—13
降水量、蒸发量测站、索引一览表.....	综 14—30
黄河流域泾河、北洛河水系水文测站分布图.....	综 31
各站月年平均流量对照表.....	综 34—35
各站月年平均输沙率对照表.....	综 36—37

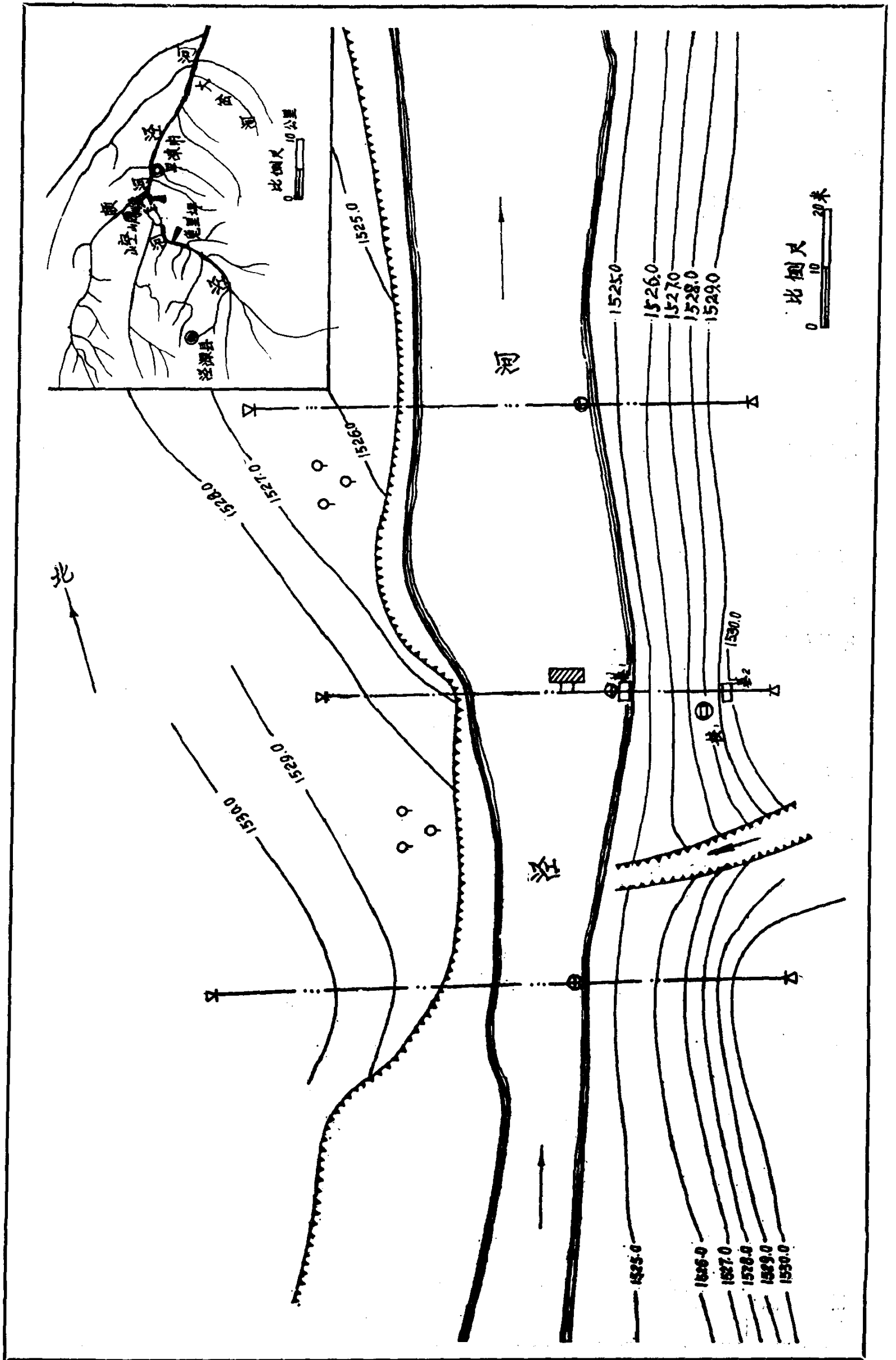
### 考证、水位、流量、输沙率、泥沙颗粒级配、水温冰凌 资料索引表

河 站 名	次 名	页 表	说 明 表	位 置 图	逐 日 平 均 水 位 统 计 表	水 位 年 统 计 表	洪 水 水 位 摘 录 表	实 测 流 量 成 果 表	实 测 大 断 面 成 果 表	逐 日 平 均 流 量 表	流 量 月 年 统 计 表	洪 水 水 文 要 素 摘 录 表	水 库 水 文 要 素 摘 录 表	实 测 悬 移 质 输 沙 率 成 果 表	逐 日 平 均 悬 移 质 输 沙 率 表	逐 日 平 均 含 沙 量 表	单 位 水 样 颗 粒 级 配 成 果 表	实 测 悬 移 质 断 面 平 均 与 相 应 颗 粒 级 配 成 果 表	月 年 平 均 悬 移 质 颗 粒 级 配 表	水 温 月 年 统 计 表	冰 厚 及 冰 情 要 素 摘 录 表	
																						2
泾 河	免 里 坪																					
”	崆峒峡水库(坝下)																					
”	泾 川 (三)																					
”	杨 家 坪 (二)													219	225	245	263	272	362			
”	景 村													219	226	246	264	281	362	367		
”	张 家 山 (二)					80									227	246		285	362			
泾 惠 渠	张 家 山									142					227	247						
泾 河	桃 园					80								219	228	247	265	290	363			
泾 河	三 关 口 (二)														228	248						

## 泾河兔里坪站说明表

测站沿革	开始时间			领导机关	设立或变动情况	站名	站别	集水面积 (公里 <sup>2</sup> )	说明	
	年	月	日							
	1982	5	1	甘肃省水文总站	新设	兔里坪	基本水文	570		
测验河段及其附近河流情况	测验河段顺直。窄深河槽，卵石河床。基本水尺断面上游右岸有支流汇入，上、下游均有弯道。									
断面及主要测验设施布置情况	名称	位置			设置年月	说明				
	基本水尺断面	崆峒峡大坝上游9公里			1982.5	兼流速仪测流断面及浮标中				
	上比降断面	基本水尺断面上游50米			1982.5	断面兼上浮标断面				
	下比降断面	基本水尺断面下游50米			1982.	兼下浮标断面				
基本水位观测设备	名称	型式和质料(或性能)			位置					
	基本水尺	直立式，槽钢、搪瓷			基本水尺断面右岸					
水准点	编号	测量或变动日期	冻结基面以上高程(米)	绝对或假定基面以上高程(米)	基面名称	位置及形式	引据水准点	变动原因		
	新	旧	年	月	日					
		基1	1981	4	15		1524.264	假定	基本水尺断面右岸大石头上	
		”	1984	10	30	1524.264	1524.264	”	”	
	基2	1983	8	29	1529.971	1529.971	”	基本水尺断面右岸，混凝土铁帽	校1	
	校1	1983	1	23	1528.046	1528.046	”	基本水尺断面右岸上游4米大石头上	基1	
附注	设站前崆峒峡水库管理工程委员会在该断面上设有水位站。									

# 泾河兔里坪站位置图



泾河崆峒峡水库(坝下)站说明表

测站	开始时间			领导机关	设立或变动情况	站名	站别	集水面积 (公里 <sup>2</sup> )	说明			
	年	月	日									
沿 革	1956	10	16	黄河水利委员会	新 设	崆峒峡	基本水文	670	重新量算			
	1971	1		”	集水面积变动	”	”	443				
	1972	4		”	停 测	”	”					
	1977	7	1	甘肃省平凉县崆峒峡水库工程委员会	恢复并下迁2986米	崆峒峡水库 (坝下)	专用水文	443				
	1981	1		”	集水面积变动	”	”	597				
	1982	5	1	甘肃省水文总站	领导关系转移	”	基本水文	597				
测验河段 及其附近 河流情况	1983年以前测验河段顺直, 1984年水库排洪时, 将断面冲刷成“S”形, 河床系沙卵石组成, 冲淤变化较大, 两岸控制较好。基本水尺断面上游约790米有水库一座, 系土石坝, 并有电站一处。1984年新修引水渠道, 至今并未使用。基本水尺断面下游75米处正在修建公路桥。											
断面及主要 测验设施 布置情况	名 称		位 置			设置年月		说 明				
	基本水尺断面		大坝下游约790米处			1977.7		兼流速仪测流断面及浮标中 断面				
	上比降断面		基本水尺断面上游50米			1977.7		兼上浮标断面				
	下比降断面		基本水尺断面下游50米			1977.7		兼下浮标断面				
基本水位 观测设备	名 称		型 式 和 质 料 (或 性 能)				位 置					
	基本水尺		直立式, 角钢				基本水尺断面右岸					
水 准 点	编 号		测 量 或 变 动 日 期		冻 结 基 面 以 上 高 程		绝 对 或 假 定 基 面 以 上		位 置 及 形 式		引 据 水 准 点	变 动 原 因
	新	旧	年	月	日	高 程 (米)	基 面 名 称					
	校 1	基 2	1979	7	9	1453.608	1453.608	黄海	基本水尺断面左岸起点距3.8米大石 头, 以红漆为记		A 7	
		校 3	1982	6	4	1453.639	1453.639	”	基本水尺断面右岸地边, 铁帽。		基 2	
	校 2	1985	9	27	1454.129	1454.129	”	基本水尺断面右岸200米处简易公路 上, 铁帽		”		
附 注	水准点A7、基1已毁, 原校1、校2 1984年被洪水冲毁, 将原校3改为校1。											



泾河崆峒峡水库(坝下)站位置图

