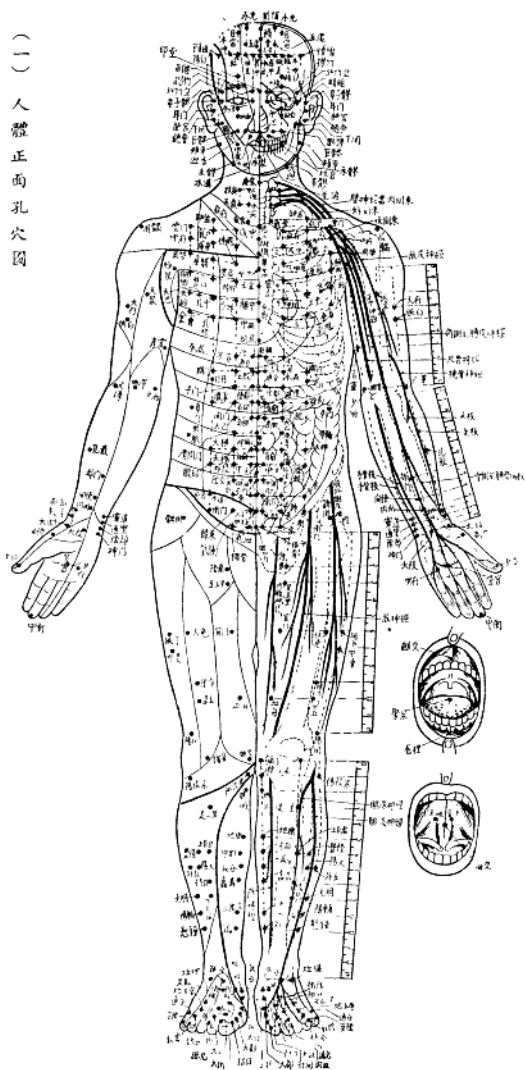


## 凡 例

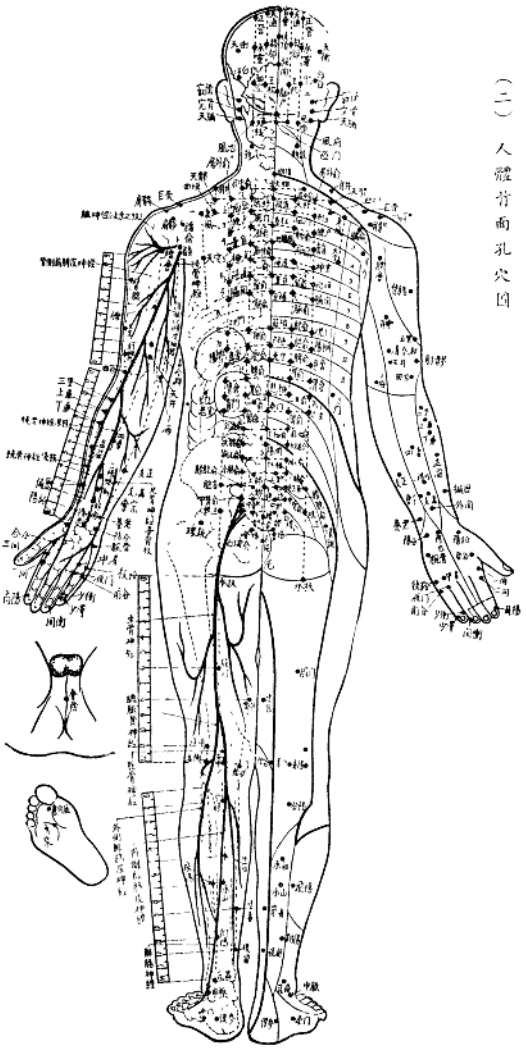
- 一、本書之編撰主旨，在以科學之觀點，闡明新針灸療法之治療原理，並根據近代之研究實驗，改進技術操作，以提高臨床上之實際療效。
- 二、全書共分十五講，首述針灸之成長發展、種類、治療原理，次論針灸之技術操作、折針與暈針、適應症與禁忌，最後研討全身孔穴及各科疾病之治療，俾讀者對於新針灸療法能獲得全面系統之認識與瞭解。
- 三、本書所列之適應症及主治，一律採用現代病名，期能與今日之新法診斷相聯系，以符合「中醫科學化」之要求。
- 四、本書孔穴各論所載之孔穴共一百八十穴，舉凡一般針灸家所常用而有效者，均全部列入，此外並附載重要之經外奇穴四十穴，以供讀者參考之用。
- 五、每一孔穴，除附列別名外，皆分「位置」、「取穴法」、「解剖」、「針刺深度及灸數」、「主治」五項敘述，簡明扼要，極便檢閱。
- 六、本書在治療方面，共選列重要疾患凡九十種，多為針灸之有效適應症，同時為便利初學，對每一病症，皆詳述其原因、症候，倘讀者能事先了然於胸，則在臨床上自可應付裕如。
- 七、本書所載「經驗有效穴」，係採取古今針灸專家之經驗及個人心得，經證明對該病確屬有效者。至「一般常用穴」，乃為一般針

- 灸醫師對該病所常用之適應穴位，讀者在臨床上自可靈活選用。
- 八、本書所選針灸歌訣十篇，皆係比較切合實用者，既便於記誦，亦有助於實際之運用。
- 九、本書所附孔穴圖，係以北京中醫進修學校之針灸治療刺激點解剖位置參考圖為基本。至神經圖則係採自朱璉氏之新針灸學，特用雙色套印，俾易於辨認。
- 十、本書屬稿時，承樓百曆、宋憲潔兩醫師惠予鼓勵並提供寶貴意見，趙志超醫師復為繪製封面，併此誌謝。
- 十一、著者對針灸學術至感膚淺，尤其對巴甫洛夫之學說，學習更屬不夠，其中錯誤星漏之處，諒必不少，甚望針灸先進，惠予指正，以便研究修訂。著者通訊處：杭州鳳起路十六號。

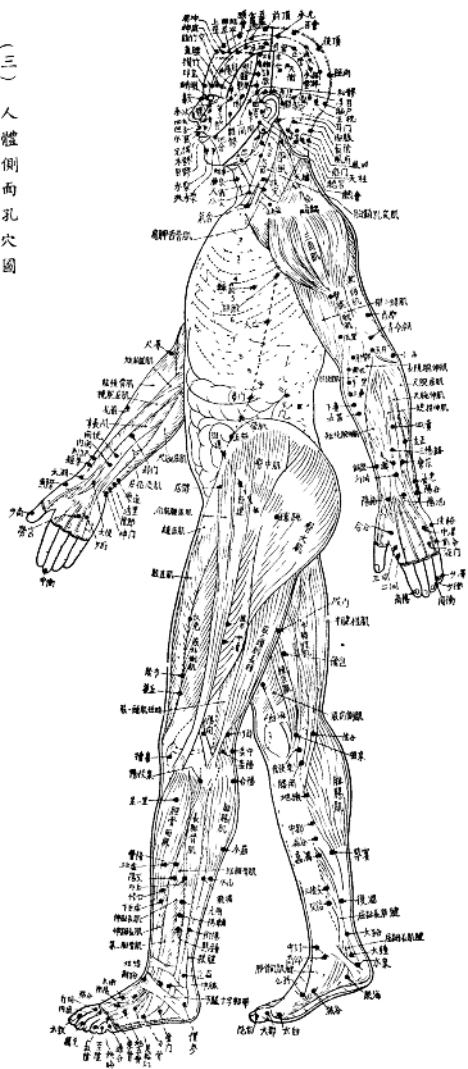
(一) 人體正面孔穴圖



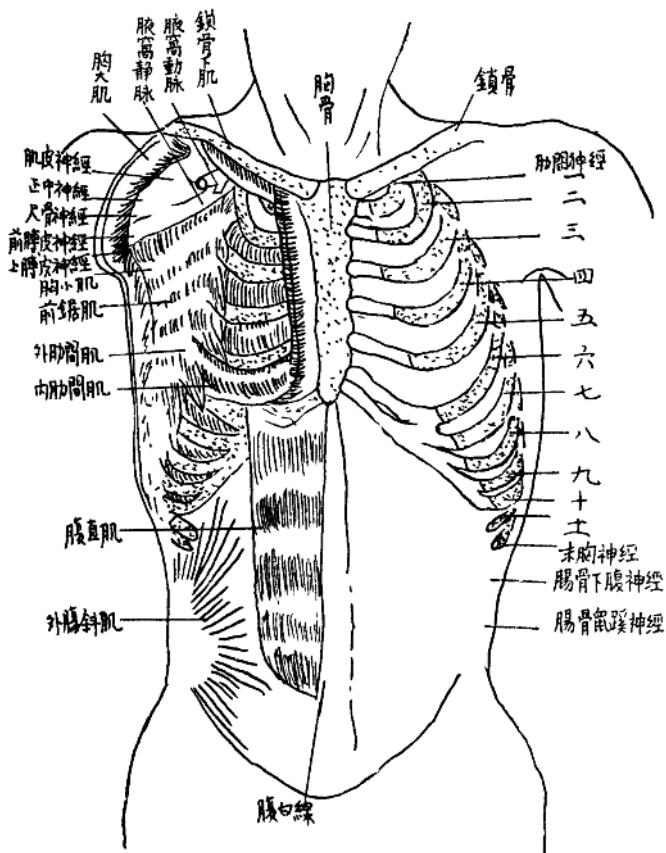
(二) 人體背面孔穴圖



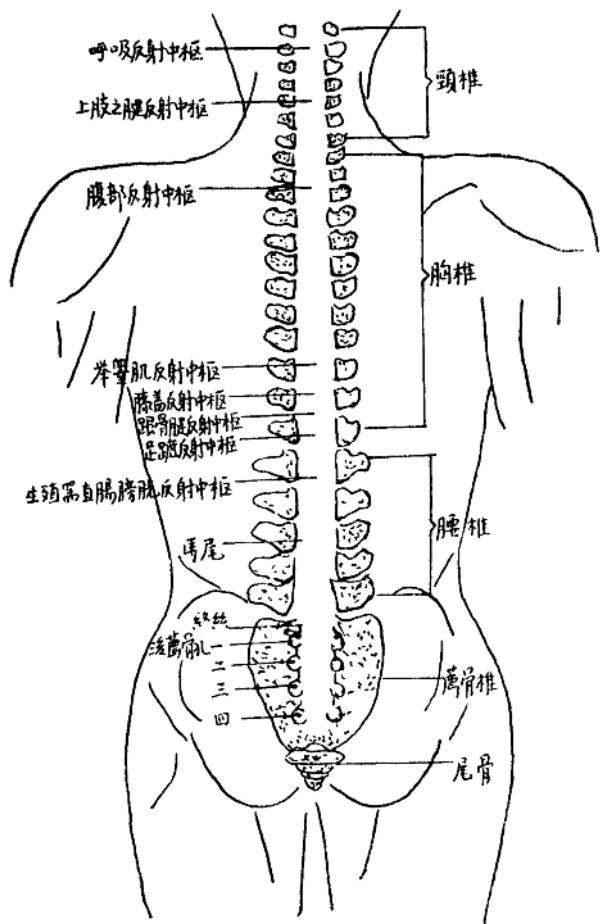
(三) 人體側面孔穴圖



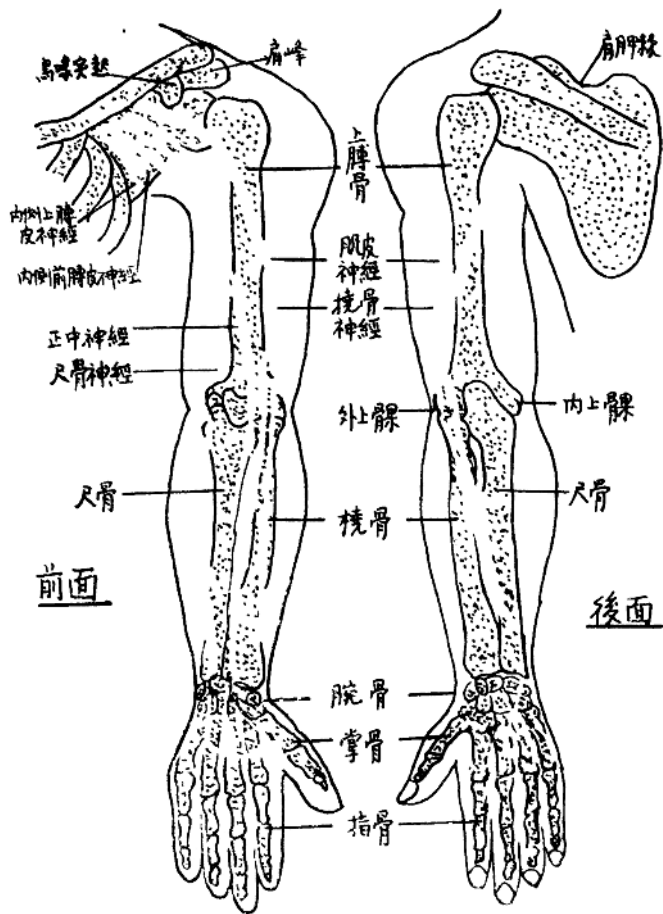
# 胸腹面神經圖



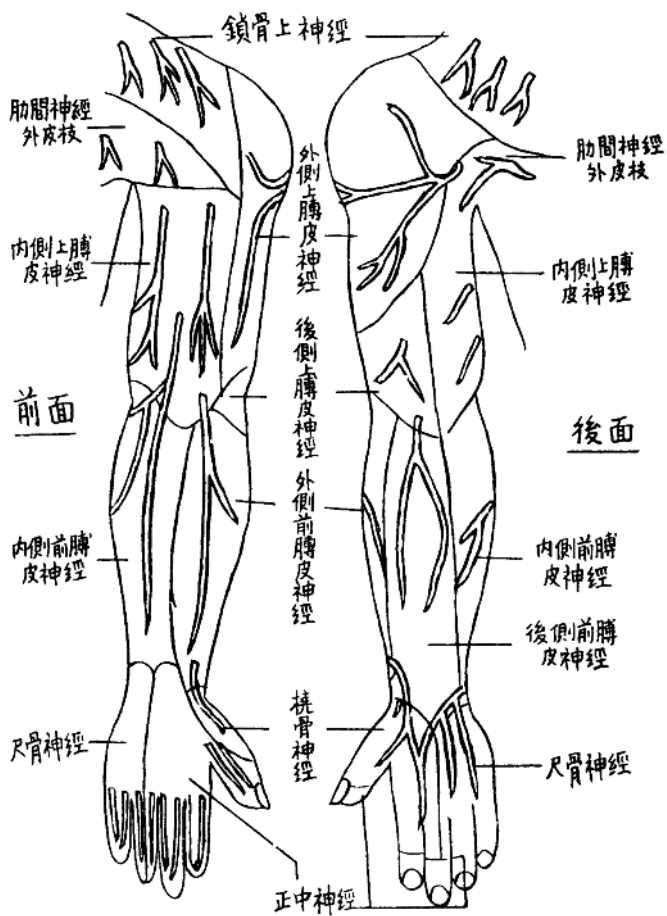
# 背部神經圖



# 上肢深部神經圖

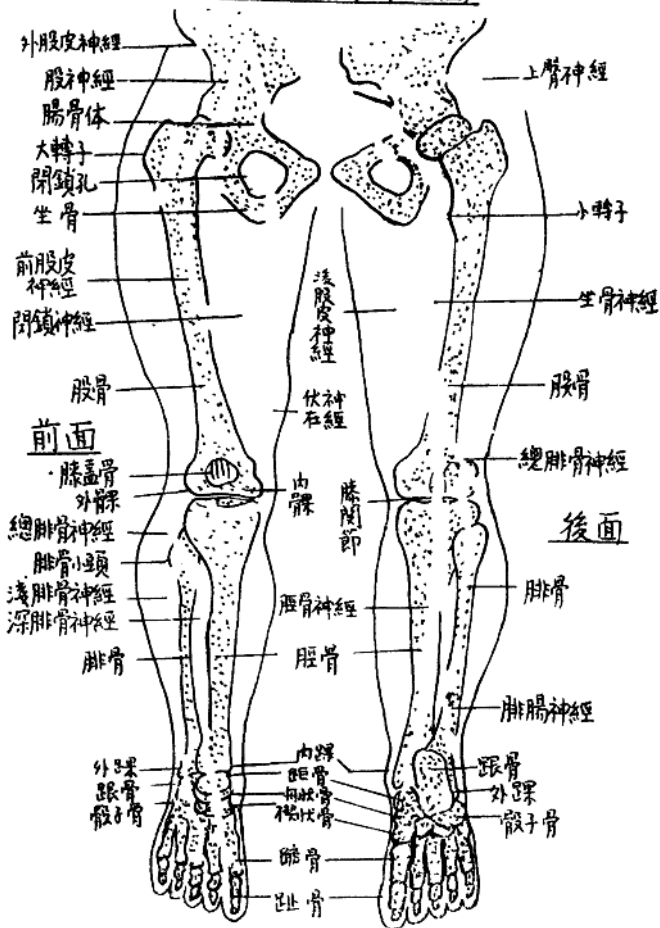


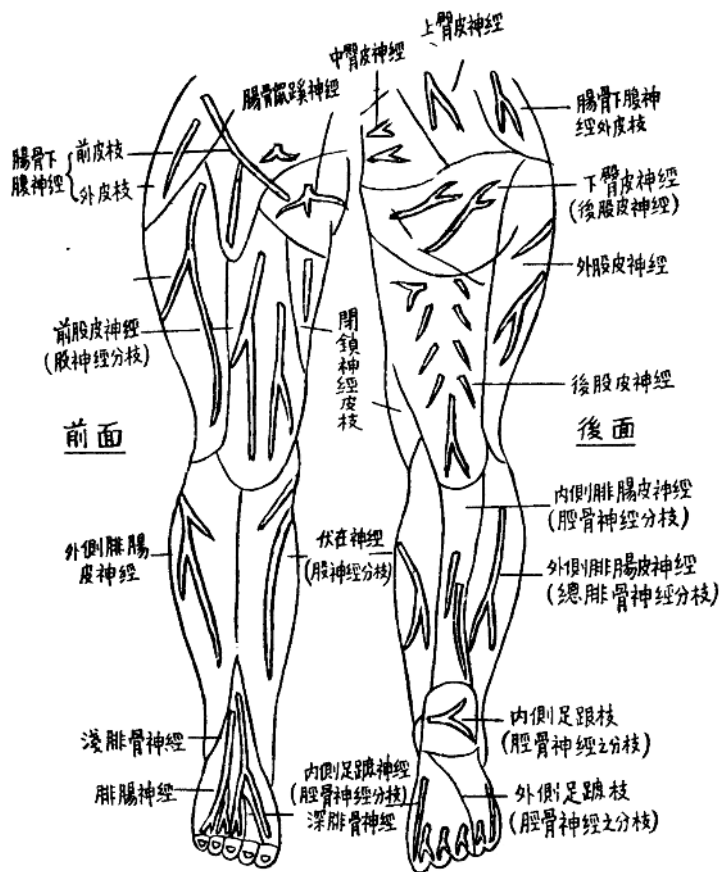




上肢皮面神經圖

# 下肢深部神經圖





下肢皮面神經圖

# 新針灸療法的原理與應用目錄

第一講 針灸之成長與發展	1
一、針灸之起源	1
二、針灸之發展與現狀	2
三、針灸在國外之研究概況	4
第二講 針灸之種類	8
一、針之分類	8
(1)鑱針 (2)圓針 (3)鍉針 (4)鋒針 (5)鈹針 (6)圓利針 (7)毫針 (8)長針 (9)火針 (10)皮膚針 (11)指針 (12)七星針	
二、灸之分類	11
(1)艾灸 (2)烟草灸 (3)火熨灸 (4)油捻灸 (5)硫磺灸 (6)燈芯灸 (7)隔遊灸 (8)隔蒜灸 (9)隔鹽灸 (10)隔壘灸 (11)隔漆灸 (12)烟捲灸 (13)拔火罐 (14)太乙神針 (15)雷火針 (16)溫針 (17)電針	
第三講 針灸之治療原理	17
一、針灸刺激對於神經系統之影響	19
二、疾病之發生原因與發展機理	21
三、針灸刺激在機體上所引起之各種反應	22
第四講 針灸之技術操作	25
一、平時之練習	25

二、	針刺時之押手	26
三、	針刺之深淺方向與時間	27
四、	針刺前之準備	28
	(1)消毒法 (2)體位 (3)選穴時注意	
五、	針刺手術之實施	29
	(1)進針法 (2)進針後之手法 (3)退針法	
第五講	折針與暈針	36
一、	折針之原因與處理	36
二、	暈針之原因與處理	36
	1. 心理性暈針	
	2. 生理性暈針	
第六講	針灸之適應症與禁忌	39
一、	針灸之適應症	39
二、	針灸之禁忌	40
第七講	孔穴概論	46
一、	孔穴名詞之演變	46
二、	孔穴在人體各部之分類	47
	(A)十四經經穴之分佈	
	(B)軀體各部孔穴之分佈	
三、	取穴之方法與尺度	53
四、	配穴法	58
第八講	孔穴各論(上)	63
一、	頭頸部	63
	甲、頭部正中線	63
	(1)神庭 (2)上星 (3)前頂 (4)百會 (5)風府 (6) 壓門	

乙、第一側線	65
(1)通天 (2)天柱 (3)喘息	
丙、第二側線	66
(1)臨泣 (2)風池 (3)新設	
丁、眼區	67
(1)睛明 (2)攢竹 (3)陽白 (4)絲竹空 (5)睛子髻	
(6)四白 (6)印堂	
戊、耳區	69
(1)聽宮 (2)聽會 (3)耳門 (4)翳風	
己、口鼻區	70
(1)迎香 (2)地倉 (3)水溝 (4)承漿	
庚、顛顛區	71
(1)頭維 (2)額厭	
中、頰區	72
(1)下關 (2)頰車	
壬、前額區	73
(1)天突 (2)廉泉	
癸、顎後區	74
(1)天鼎 (2)氣舍 (3)缺盆	
二、背部	75
甲、肩胛區	75
(1)肩髃 (2)肩井 (3)肩中俞 (4)巨骨	
乙、正中線	77
(1)大椎 (2)陶道 (3)身柱 (4)至陽 (5)筋縮 (6)	
脊中 (7)命門 (8)腰俞 (9)長強	
丙、第一側線	79

	(1)大杼 (2)風門 (3)肺俞 (4)心俞 (5)膈俞 (6)肝俞 (7)胆俞 (8)脾俞 (9)胃俞 (10)腎俞 (11)大腸俞 (12)膀胱俞 (13)白環俞 (14)上髎 (15)次髎 (16)中髎 (17)下髎 (18)會陽	
丁、第二側線		85
	(1)膏肓 (2)胃倉 (3)志室	
三、胸部		86
甲、正中線		86
	(1)璇璣 (2)膻中 (3)中庭	
乙、第一側線		87
	(1)俞府 (2)神藏 (3)步廊	
丙、第二側線 (即乳線或鎖骨正中線)		88
	(1)氣戶 (2)庫房 (3)乳根	
丁、第三側線		89
	(1)雲門 (2)中府 (3)胸鄉 (4)食竇	
四、腹部		90
甲、正中線		90
	(1)鳩尾 (2)巨闕 (3)上脘 (4)中脘 (5)下脘 (6)水分 (7)神闕 (8)氣海 (9)關元 (10)中極 (11)曲骨	
乙、第一側線		94
	(1)幽門 (2)陰都 (3)育俞 (4)氣穴 (5)橫骨	
丙、第二側線		95
	(1)不容 (2)承滿 (3)天樞 (4)水道 (5)歸來	
丁、第三側線		97
	(1)期門 (2)大橫	

戊、腋側線.....	97
(1)大包 (2)章門 (3)居髻	
第九講 孔穴各論(下).....	99
一、上肢部.....	99
甲、前外側線.....	99
(1)少商 (2)魚際 (3)太淵 (4)列缺 (5)尺澤	
乙、前內側線 .....	100
(1)少衝 (2)神門 (3)通里 (4)少海	
丙、前正中線 .....	102
(1)中衝 (2)勞宮 (3)大陵 (4)內關 (5)間使 (6)曲澤	
丁、後外側線 .....	104
(1)商陽 (2)合谷 (3)陽谿 (4)手三里 (5)曲池 (6)手五里	
戊、後內側線 .....	106
(1)少澤 (2)後谿 (3)腕骨 (4)陽谷 (5)小海	
己、後正中線 .....	107
(1)闕衝 (2)腋門 (3)中渚 (4)陽池 (5)外關 (6)支溝 (7)天井	
二、下肢部 .....	109
甲、前外側線 .....	110
(1)竅陰 (2)臨泣 (3)丘墟 (4)懸鐘 (5)陽陵泉 (6)風市 (7)環跳	
乙、前正中線 .....	112
(1)厲兌 (2)內庭 (3)衝陽 (4)解谿 (5)下廉 (6)上廉 (7)豐隆 (8)足三里 (9)膝眼 (10)梁邱	



(11)髀關 (12)新建

丙、前內側線 .....116

(1)隱白 (2)太白 (3)公孫 (4)商丘 (5)三陰交  
(6)地機 (7)陰陵泉 (8)血海

丁、後中外線 .....118

(1)至陰 (2)申脈 (3)崑崙 (4)承山 (5)委中 (6)  
承扶

戊、後內側線 .....120

(1)湧泉 (2)然谷 (3)太谿 (4)復溜 (5)曲泉

三、重要經外奇穴 .....122

(1)神聰 (2)金津玉液 (3)臑堂 (4)瘡根 (5)竹杖穴  
(6)氣海俞 (7)關元俞 (8)髮際 (9)腰眼 (10)魚腰  
(11)羊矢 (12)急脈 (13)海泉 (14)耳尖 (15)機關  
(15)髌骨 (16)肘尖 (17)太陽 (19)鬼牀 (20)明堂  
(21)五虎穴 (22)拳尖穴 (23)太祖 (24)百勞 (25)胸堂  
(26)臍中四邊 (27)子宮 (28)鬼哭 (29)六華灸 (30)肋  
頭 (31)肩頭 (32)濁浴 (33)騎竹馬穴 (34)華陀 (35)  
泉生足 (36)中魁 (37)患門 (38)中風七穴 (39)十宣  
(40)大小骨空

四、按部取穴法 .....132

第十講 神經系統疾病之針灸治療 .....136

(1)腦貧血 (2)腦充血 (3)腦出血 (4)脊髓炎 (5)脊髓  
癆 (6)書癱 (7)頭痛 (8)偏頭痛 (9)後頭神經痛 (10)  
三叉神經麻痺 (11)三叉神經痛 (12)顏面神經 (13)癱瘓  
顏面神經麻痺 (14)坐骨神經痛 (15)坐骨神經麻痺 (16)  
肋間神經痛 (17)頸樞神經痛 (18)橫膈膜癱瘓 (19)橈骨