

第一部分

CorelDRAW 基本概念



The image shows the CorelDRAW! logo in a stylized, bold font. Below the logo are several icons: a hand holding a pen, a pencil, a ruler, and a palette. The background is dark with some abstract shapes.

Version 5.0

Copyright © 1988-1994 Corel Corporation. All rights reserved.
Registered to: Chun Liang Tung Serial #: SW-Q023-E50

PANTONE® Computer Video simulations displayed may not match PANTONE-identified solid color standards. See current PANTONE Color Reference Manuals for accurate color.
*PANTONE Color Computer Graphics™ © Pantone, Inc. 1986, 1993.
International CorrectSpell™ © 1991 by Houghton Mifflin Company. All rights reserved.
Electronic Thesaurus® by Houghton Mifflin Company. All rights reserved. U.S. Pat. No. 4,724,523.
International Hyphenator® by Houghton Mifflin Company. All rights reserved.
Kodak Photo CD Technology © 1993 Eastman Kodak Company.

第一章 中文字型在 CorelDRAW 系统上的应用

在信息时代,我们每天都必须处理很多报告及数据,如何制作出一张漂漂亮亮的数据文件,实在是让很多人头痛的事,此时字型就显得很重要了。

在点阵汉字时代,一台9针的打印机配合中文系统输出16点阵字型中文的报告,很可能就会拿到印刷厂大印特印,信不信由你!点阵字型(Bitmap Font)伴随很多人渡过“欢乐”的童年,并产生过各种特殊“笑”果的报告,如果现在还有人拿16点阵字型印制的报告给老师,肯定让那位老师近视加深!

字型乃是描述文字的一组数据,当前市场上的字型分为两大类,点阵字型(Bitmap Font)和伸缩字型(又分为向量字型(Vector Font)和外框字型(Outline Font)),国内中文字型大都以16×16点阵字型作为屏幕显示用,24×24点阵字型作为打印输出。点阵字一经放大后,严重的锯齿状问题便出现了,并且点阵字占的硬盘空间也较大,以24×24点阵字型来说,1301个中文字型便要占939672个字节,48×48点阵字型更将近4MB,若再往下算下去,已经无法想像了!点阵字型在现今只用于低级快速打印。

1.1 中文字型的种类

伸缩字型的出现,让字型的打印质量迈向另外一个境界,向量字型(Vector Font)及外框字型(Outline Font)更是伸缩字型的代表,外框字型是利用数学计算方式来描述字型,因此除了可解决锯齿状的问题以外,占用硬盘空间小也是其优点之一。当前在中文 Windows 下的字型规格有 WIFE、TrueType、PostScript 三种。

TrueType 字型最早是使用在 Macintosh 系统上面,后经 Microsoft 公司与 Apple 公司订规格后,已是 Windows 3.1 的标准字型规格。当前在中文 Windows 3.1 上使用的中文 TrueType 字型种类相当多,每一家中文厂商几乎都有提供。由于 TrueType 字型是 Windows 系统中标准字型规格,因此在中文 Windows 系统上使用 TrueType 字型是较佳的选择,相比之下问题较少。TrueType 字型最大的优点就是字型变换容易,只要改变曲线的控制点,即可创造出另外一种字型。

WIFE(Windows Intelligent Font Environment)字型并不是 Windows 系统的标准字型规格,但因提供属性字段,让字型变换更花俏,因此仍有字型厂商继续开发。

PostScript 字型是当前最贵,但质量也是最好的字型,要在 Windows 上使用 PostScript 字型,则必需通过 ATM 字型管理程序来使用,利用 PostScript 字型可以让英文 Windows 也能使用中文字。市场上的尖端字库即是 PostScript 字型。

1.2 如何在 CorelDRAW 系统上使用中文

CorelDRAW 绘图系统为英文版 Windows 系统下的应用软件,按其“特色”只能处理!字节字符,对2字节的中文就“没办法”,不过请读者再辛苦地忍耐一下,1995年就可以看到中文版 CorelDRAW 系统,作者与您一起期待着这一软件环境的到来。

在等待 CorelDRAW 系统国际化的这一过渡期,难道就没有方法让中文字进入 Corel-

DRAW 系统发挥一下作用吗? 答案是肯定的, 绝对可以。第一招——省钱法, 利用 CorelDRAW 系统所附的 CorelTRACE 应用软件将中文字给硬“点”出来, 不过此法老旧, 过程麻烦, 不符合信息时代的使用要求, 作者就省略了。

第二招——花钱法, 现代人穷则变, 变则通。既然 CorelDRAW 系统只能处理 1 字节字符, 那么我们就来个顺水推舟, 将 2 字节的中文字改成 1 字节的中文字, 国内众多的中文字型厂商已开发出属于自己公司的转换程序, 将用户所需要的中文字转换成 1 字节的中文字。用户只要花点钱买个转换程序, 有关中文进入 CorelDRAW 系统的问题即可迎刃而解。在本书中有很多的特殊效果都以中文字来作为实例, 读者可以利用 WINECK 信息顾问所属的 WISDOM BBS, 将遇到的问题反应给我们, 大家互相交流经验。图 1-1 为在 CorelDRAW 系统上使用中文的实例, 图 1-2 为在 CorelDRAW 系统上处理中文字型的实例。

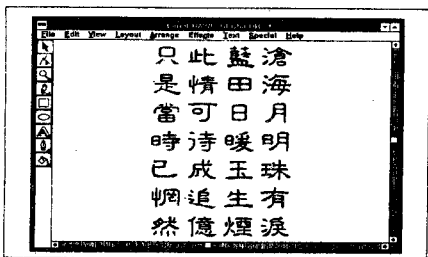


图 1-1

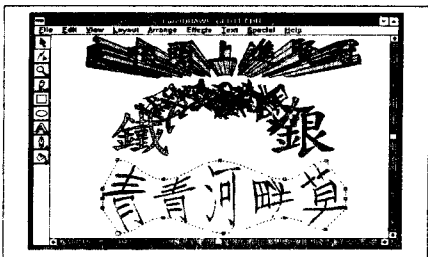


图 1-2

1.3 当前市场上所使用的中文字型

当前市场上所使用的中文字型种类相当多,而且字型优美,各具特色。由于本书并非专门讨论中文字型,采用笔划造字的技术,字型格式为 TrueType,提供 1 字节转换格式。字体约有 17 种。

华康科技——秀真字型,采用笔画造字的技术,字型格式为 TrueType,提供 1 字节转换格式,字体约有 17 种。

文鼎科技——文鼎字型,采用 SINO 造字技术,字型格式为 TrueType,提供 1 字节转换格式,字体约有 50 种。

辉联科技——尖端字型,采用 Bezier 字型技术,字型格式为 PostScript,提供 1 字节转换程序,字体约有 54 种。

新人类信息——研泽字库,采用 Bezier 字型技术,字型格式为 TrueType,没有提供 1 字节转换程序,字体约有 29 种。

壹达信息——中国龙中文字库,采用 Bezier 字型技术,字型格式为 WIFE,没有提供 1 字节转换程序,字体约有 20 种。

方铨企业——藏珠字集,采用 Bezier 字型技术,字型格式为 WIFE,没有提供 1 字节转换程序,字体约有 19 种。

文新科技——文新字海,采用 Bezier 字型技术,字型格式为 TrueType,提供 1 字节转换程序,字体约有 36 种。

国内中文字型厂商众多,各有各的特殊技术,但大多以 Bezier 字型技术为主。为什么 Bezier 字型技术广泛地被众多厂商采用呢?国外厂商也如此!这要仔细地探讨 Bezier 字型技术对字型外框的描述方式开始谈起。

Bezier 字型技术是以法国数学家 Pierre Bezier 发明的 Bezier 曲线来描述字型的外框,这种方式只需记录曲线上每个控制点的变化即可;控制点与控制点间的 Bezier 曲线具有相当的连续性,因此控制点愈多,字型外框愈加平滑,在放大字型时就不致于有锯齿状发生。

第二章 CorelDRAW 5.0 简介

在 Windows 操作系统上,如果你问人家那一套彩色绘图应用软件最强,功能最完备,大家肯定会异口同声地回答—CorelDRAW。CorelDRAW 为 Adobe 公司开发的 Windows 应用软件,它在世界各地的各种比赛、展览中,屡获世界大奖。另外,它也提供 CD 盘,在 CD 盘中包含着丰富的、CDR 图形、字型及各种实例。CorelDRAW 这一套超强彩色绘图应用软件功能之强大决非笔墨所能形容,作者利用第二章来介绍 CorelDRAW 应用软件的特色、软硬件需求、系统安装方式,如果是初学者的话,一定要详读本章!

2.1 CorelDRAW 5.0 的特色与应用

就 CorelDRAW 系统而言,CorelDRAW 3.x 适合初级用户使用,CorelDRAW 4.x 适合中级用户使用,CorelDRAW 5.x 则适合专业人员使用。CorelDRAW 5.0 此次来势汹汹,不仅增加了许多新功能,而且加强了原有提供的项目功能。此次针对对象颜色的输出,也提供了全新的颜色管理工具来达到专业质量的输出,对 CorelDRAW 3.x 和 CorelDRAW 4.x 的用户而言,如果使用过 CorelDRAW 5.x,将会发现系统的速度和效率比以前还要快。

超强的颜色管理工具,可以让用户校正屏幕、打印机、扫描器对颜色的一致性,例如扫描器扫进来的颜色为红色,那么在屏幕上看到的将是红色,而且用打印机打印出来的也是红色,不过这一校正的过程也会花费用户一些时间。

CorelVENTURA 是新加入 CorelDRAW 家族的成员,它是一套功能强大而且容易使用的排版软件,这也使得 CorelDRAW 系统横跨绘图及排版两个领域,CorelDRAW 家族包含有功能最完整的六个应用软件,七个公共程序,超过 825 种的字型,超过 22000 种的特殊图案,是市场上最强的绘图软件。

CorelDRAW 5.0 版增加了许多新功能,作者在此列举一些,提供给读者参考:

1. 大幅度地提高运行效率。
2. 具有 OLE2 拖及放的功能。
3. 超强的颜色管理系统,并且能够校正屏幕、打印机、扫描器的输出质量。
4. 提供新的快捷图标列(Ribbon bar),让用户更迅速地运行命令。
5. 移动式工具箱(Toolbox)。
6. 通过 File 菜单,用户可以利用卷动窗口的方式来存取 CorelMOSAI 中的图案。
7. 输入 Kodak Photo CD 图像时更可以作颜色的变化。
8. 新增加的特殊效果:
 - ① 镜片(Lense),利用镜片功能可以创造出图像的透明性、扩大、反白……等等效果。
 - ② 利用 PowerClip 命令,让用户将内容对象放入包容对象中。
9. 具有建立及存储众多特殊效果的能力。
10. 增强的 3D 印模压制效果,例如:增加光源为三个及缺省特效等等。
11. 较快速的段落文本(Paragraph text)输入方式。
12. 生动的尺寸标注方式。

13. 利用卷动窗口的方式来移动、放大、缩小对象。
14. 直接存取 .INI 的设置,例如通过 Preference 对话框设置的 Auto-backup。

CoreDRAW 5.0 版的窗口此次有一点改变:

1. View 菜单:在 CoreDRAW 4.0 版时的 Layout 菜单已被改名为 View 菜单。
2. 状态行,状态行在 CoreDRAW 系统中的内定值被放置在窗口的最下面,但现在可以利用 Preferences 对话框来改变,对话框中的 View 分组框可以指定将状态行改放在窗口的上面。
3. 快捷图标列,快捷图标列(Ribbon bar)是在 CoreDRAW 菜单下面的图标列,这些图标(Icon)代表着某些命令的功能键,例如打印、存文件、剪贴…等等命令,它们也可以打开卷动窗口和运行某些操作方式,例如集合(group)、分开(Ungroup)对象。
4. 菜单和工具箱的辅助说明,当用户将鼠标器光标放在菜单、快捷图标列、工具箱中的某一个项目上时,在状态行中将会出现这些项目的辅助说明。
5. 卷动窗口,CoreDRAW 5.0 加强及增加了许多很有用的卷动窗口,例如 Lens 卷动窗口,利用 View 菜单中的 Roll-Ups 命令,可以很轻易地排列及整理众多的卷动窗口。

CoreDRAW 为 Windows 操作系统上的一套彩色绘图应用软件,它可以装入很多种不同格式的图形文件,例如 .PCX、.SCT、.CT、.TGA、.VDA、.ICB、.VST、.TIF、.SEP...等等,也可以将图形文件以各种不同形式的格式存起来,例如:BMP、DIB...等等,多达 30 种文件格式。CoreDRAW 可模拟 3D 的特殊效果,而且还可以自订 3D 的深度,如图 2-1 所示。

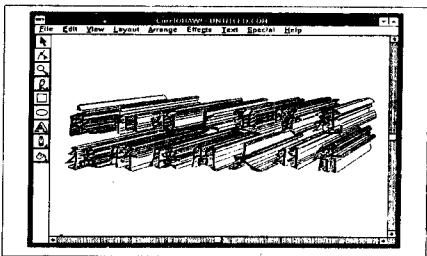


图 2-1 模拟 3D 的效果

CoreDRAW 也具有透视二维平面或三维空间的功能,可以利用透视法概念,利用 CoreDRAW 将一个二维平面的对象转变为三维空间的对象,图 2-2 中的梯子原本为一个二维平面的对象,但通过 CoreDRAW 的 Perspective 命令,将其转变为三维空间的对象。

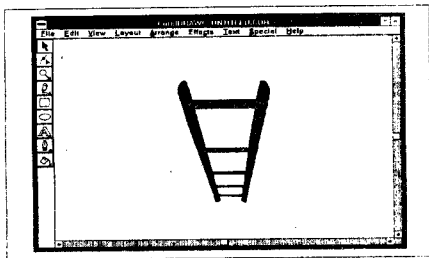


图 2-2 透视三维空间的效果

CoreDRAW 可以在对象之间自动产生中间转换的效果(Blend 特殊效果),对象的颜色也将随之变化,图 2-3 是“根”文本对象和“钱”文本对象之间的转换过程。



图 2-3 自动产生中间转换的效果

CoreDRAW 可以依用户所设置的路径来排列文本,例如将一段文本对象排列在所设置的路径上,如图 2-4 所示。

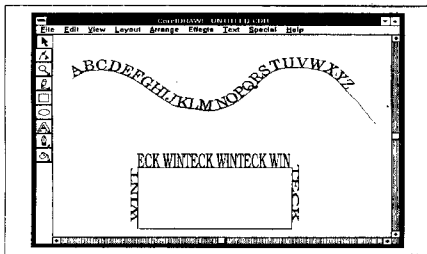


图 2-4 排列文本

CoreDRAW 可做出类似印模压制的效果,例如图 2-5 原本为平面的中文字型,但通过 CoreDRAW 的 Extrude 命令,即可造出印模压制的特殊效果。

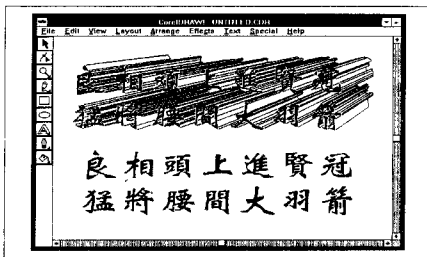


图 2-5 印模压制的效果

CorelDRAW 可将对象(Object)外围的颜色做向外或向内扩散的动作,如图 2-6 所示。

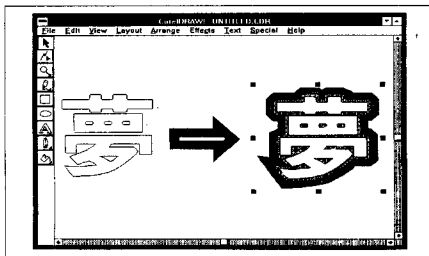


图 2-6 将对象的颜色向外扩散

CorelDRAW 可将位图做透明化、反白、红外线…等等特殊效果,如图 2-7 所示。



图 2-7 位图的透明化处理

CorelDRAW 系统可以事先预显示要装入的 CDR 图形文件,因此可以事先了解到所要装入的 CDR 图形文件的内容是什么,如图 2-12 所示。

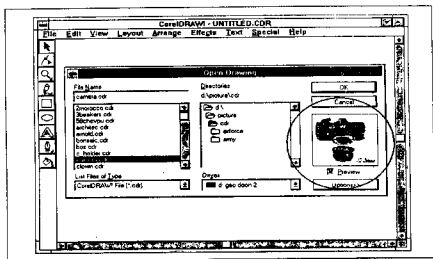


图 2-12 事先预显示 CDR 图形文件

CorelDRAW 所提供的 CorelMOVE 应用软件可以制作、编辑、放映动画,如图 2-13 所示。

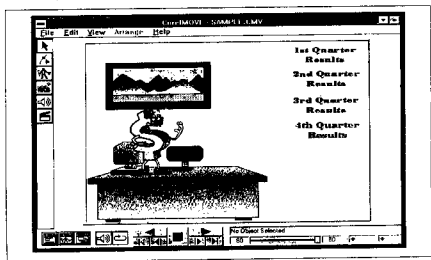


图 2-13 CorelMOVE 应用软件

利用 CorelDRAW 的 PowerLine 卷动窗口,可直接设计出艺术线(Powerline),这些曲线有如艺术家所绘制的线条,如图 2-14 所示。

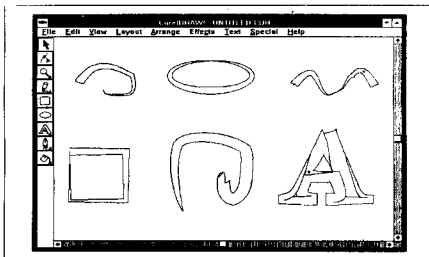


图 2-14 艺术线

介绍了这么多的功能,其实这只是 CorelDRAW 系统的一小部分,软件功能的强大与否完全取决于人,唯有熟悉其命令(Command)才能将其功能完全发挥出来,后面的几个部分将把 CorelDRAW 的功能及其命令的使用方法详细介绍给读者,期望读者能仔细阅读,这样才能了解到 CorelDRAW 系统的精神所在。

2.2 CorelDRAW 系统的软硬件需求

要使用 CorelDRAW 系统,至少需要下列的设备条件:

1. 386 或 486 级的个人计算机。
2. 至少还要有 50MB 的硬盘空间,在安装完 CorelDRAW 系统后,您的硬盘必须还要留有 10MB 的磁盘空间,较大的硬盘空间对系统的运行速度是很有帮助的。
3. 至少 2MB 的内存(愈大愈好),较充裕的内存会使 CorelDRAW 系统运行起来更有效。
4. 彩色屏幕,必须要为 Windows 3. x 所能支持的 VGA 分辨率。
5. Microsoft Windows 所能支持的鼠标器。

当拥有了上述所需的软硬件时,就拥有一个较佳的使用环境,可以利用 CorelDRAW 系统来处理较高级的图形,相信 CorelDRAW 这一套彩色绘图应用软件绝不会让你失望!

2.3 色彩的概念

CorelDRAW 是一套彩色绘图系统,所以对色彩的处理能力相当强,CorelDRAW 可以利用工业标准的 PANTONE 颜色系统或 CMYK、RGB、HLS 模式来制作您个人喜爱的颜色。在使用 CorelDRAW 之前,您最好先对色彩有些概念,譬如说什么是纯度(Purity)、色相(Hue)、原色(Basic Colours)……等等,作者花一节的篇幅来讲解色彩的基本概念,希望对读者

能有所帮助！

何谓色相(Hue)，色相是为颜色与颜色的区别，指颜色的种类，例如雪花为白色，则这白色表示为一种色相。色相与色相可以互相混合而产生另外一种色相，我们称为色相的变换。色相的种类非常多，一般专业人员可以辨认出四到五百种色相。

何谓原色(Basic Colours)，无法利用其它色料调配出来的颜色，我们称为原色。每一种不同性质的科学都有自己的原色，例如在生理学上，其原色为红、绿，而在心理学上，其原色就变成红、黄、绿、青。

何谓中间色(Secondary Colours)，中间色为两种颜色所混合出的颜色。

何谓光度(Lightness)，光度又称为明度(Value)，是色彩的明暗程度。光度可以改变颜色的色系，以黑色系来说明，除了黑色外，还有灰色、中灰、白色等等，所以光度可以改变某一色彩的颜色。明度的最高值为白色，最低值为黑色，在12色的纯色中，紫色、红色的明度最低，黄色的明度最高，明度和彩度有着互动的关系，如果混合时明度会提高，色相减少，彩度则会变低。

何谓纯度(Purity)，纯度又称为彩度(Chroma)或色度(Intensity)，为一色彩的强弱，纯度的高低由其所含的色素多寡而定，色彩愈多则纯度愈高，反之则不然。彩度是指色彩的纯度或色彩饱和的程度，任何颜色的纯色为该色中彩度最高的颜色。何谓色调(Colour Tone)，色调就是指色彩的明暗，是为某一色彩加入黑、白颜色而产生不同明暗称之。色调又可分为明调(Tint)以及暗调(Shade)，明调就是指色彩加入白色而产生的色调，而暗调就是指色彩加入黑色而产生的色调。

何谓 Spot Color，在 CorelDRAW 彩色绘图应用软件中，Spot Color 是指利用 PANTONE 公司开发的 PANTONE 配色系统制作出来的颜色，PANTONE 配色系统为一工业标准的颜色系统。

何谓 Process Color，Process Color 是指在商业印刷上所使用的颜色(例如杂志的印刷)，它是利用墨水(ink)的四原色—C(蓝)、M(红)、Y(黄)、BL(黑)所制作出来的颜色，Process Color 可以制作出超过一千六百万种的颜色。

何谓 Pantone Color，Pantone Color 是一种以减色混合的原色为基础，并附有色彩调配的方法，当前在印刷、美术、设计方面大量应用。

由以上的介绍，读者应该对色彩学有稍微的了解，如果读者本身是美术系或其相关关系的学生，会发现 CorelDRAW 系统对颜色的处理十分逼真。

2.4 使用 CorelDRAW 系统前所应具备的基本知识

在使用 CorelDRAW 这套应用软件之前，有些基本知识必须先去了解，这可以帮助读者较容易地去使用 CorelDRAW 绘图系统。

2.4.1 Windows 操作环境

在使用 CorelDRAW 绘图应用软件之前，Windows 操作环境当然一定要会使用，例如 Windows 的图形用户界面、命令等等，因为在 Windows 上所开发出来的应用软件其图形用户接口都是一样的，所以只要熟悉 Windows 的操作环境，那么用起 CorelDRAW 必定驾轻就熟。如果真的不怎么熟悉 Windows 操作环境，那么麻烦读者最好参考一下市场上有关 Win-

dows 操作环境的书籍,把 Windows 图形用户接口好好地了解一下。

2.4.2 何谓对象(Objects)和图素(Paths)

在 CoreDRAW 绘图系统中有两个名词读者一定要知道,那就是对象(Objects)和图素(Paths),以整体的概念来说明,在 CoreDRAW 系统的工作区中,如果画一条线,则这条线称为 Paths,例如一个圆就是一个 Paths,一个字母 B 也是一个 Paths,如图 2-15 所示。Paths 是 CoreDRAW 系统中所建立的基本元素,一般称为图素,换句话说,遵循自己的路径所绘制出来的单一图形,我们称之为图素(Paths),就像字母 A 一样,它遵循自己的路径,绘制出 A 的形状来,所以我们称其为 Paths(图素)。

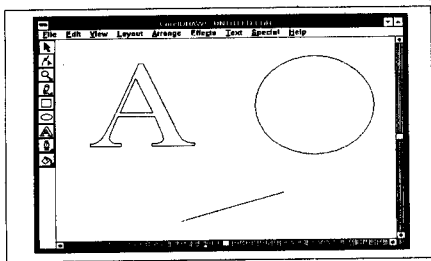


图 2-15 直线、文本 A 及圆都是图素(Paths)

那么何谓对象(Objects)呢?在 CoreDRAW 系统中由许多或单一图素(Paths)所构成的实物称之为对象(Objects),例如图 2-16 中的苍蝇就是一个对象,但是它的脚或头也是对象,因此对象并不代表一定要完成的图形;只要是构成实物的图素(Paths)都可以称其为对象。

2.4.3 何谓 CoreDRAW 系统的工具箱

CoreDRAW 系统提供一个工具箱来辅助用户绘制图形,工具箱位于工作区的左边,如图 2-17 所示。工具箱提供九个有用的工具给用户使用,第一个工具为拾取工具(The Pick Tool),利用拾取工具,我们可以选择和转换对象;第二个工具为造型工具(The Shape Tool),利用造型工具,我们可以构造及改变对象的外形;第三个工具为缩放工具(The Zoom Tool),利用缩放工具很容易缩放对象的结构,例如局部放大或缩小对象;第四个工具为画笔工具(The Pencil Tool),利用画笔工具可以任意绘制线条(line)或曲线(curve);第五个工具为方形工具(The Rectangle Tool),利用方形工具可以任意绘制各种形状的方形对象;第六个工具为椭圆形工具(The Ellipse Tool),利用椭圆形工具可以任意绘制各种形状的椭圆形对象;第七个工具为文本工具(The Text Tool),利用文本工具可以在图形中写入各种样式的文本;第八个工具为外框工具(The Outline Tool),利用外框工具可以改变任何对象的外框属

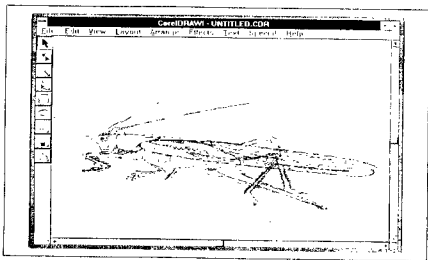


图 2-16 一个对象的例子

性,例如改变外框的颜色、粗细、样式等等;第九个工具为填充工具(The Fill Tool),利用填充工具可以将各种封闭区内的填充物改变其属性,例如改变填充物的颜色、样式等等。

利用工具箱所提供的各种工具,再配合 CoreDRAW 菜单中的各种功能命令,我们可以绘制出一张举世无双的作品。在本书第一部分的第三章中将会详细地说明工具箱中每一个工具的使用方法及其功能!

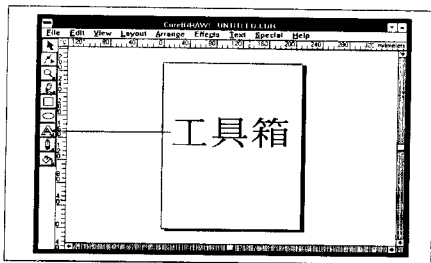


图 2-17 工具箱

2.4.4 何谓 CorePHOTO-PAINT 应用软件

CorePHOTO PAINT 5.0 是一套令人咋舌的图像专业处理软件,除了专业电子暗房技

术(Darkroom Techinguses)之外,还可以通过系统提供的特殊过滤处理器(Filter)修饰图像或产生油画或映像画的效果,再加上功能加强的绘图工具,如掩码(Mask)、选取(Selection)等等,都可以让您在图像处理上得心应手。

在输入图像部分,可选择由扫描器扫描输入(系统支持的扫描器种类,请参考附录H),也可直接打开装入多种图形文件格式(包括位图及向量图,请参考附录B),您可以非常容易地把图像装入,而不必像以往通过多次转换操作,在输入图像部分也加入OLE的概念,如果您在现行图像窗口中输入或贴上任何图像时,系统会将这个图像当成单一对象并与原有图像区别开来,可以单独针对一个或多个图像对象在窗口内编辑修改而对对象与原有的图像也可选择是否合并(Merge)成单一图像图片,这部分请参考第二十章。这个概念可以说完全推翻以往的图像处理方式,以前只要贴入图像一定会与原图像结合,而贴错就得重来一次,现在可完全去除这种不便,利用更用户化的操作环境来处理图像。还有一点值得一提的CheckPoint 命令功能,您可以再经过各种编辑、修改、剪贴…完毕之后,想恢复原阶段的图像画面时,也可以轻轻松松地处理回去,而不必重新装入图像了

2.4.5 何谓 CorelCHART 应用软件

信息时代的来临使得工商界的开发更为快速,因此各种类型的信息也随之增多,因此数据的统计与分析便成为各公司非常重要的一环,正确分析能指出未来的方向,进而夺得成功契机。若要清楚地显示了分析结果,则必须通过精细且精密的图表来实现,CorelCHART 正是您所需要的。

CorelCHART 是一个非常完美的图表制作软件,它提供了 21 种图表样式,并且可变化为不同的形式。除了制作基本图表外,也可以加上外来的图形及文本等使图表更为生动活泼,可以在 CorelCHART 中输入数据,也可以直接读取其它运算表软件所产生的数据文件,如果需要作数据分析,对 CorelCHART 而言,也是轻而易举的事。

由于 CorelCHART 提供了 OLE 2.0 的功能,因此也能与其他 Corel 应用软件紧密配合,由 CorelCHART 所制作的图表可通过 CorelCHART 加上插图,配合 CorelSHOW 可加入简报的行列中,CorelCHART 是如此完美的图表制作大师,现在,您可动手试试!

2.4.6 何谓 CorelSHOW 应用软件

CorelSHOW 5.0 应用软件是一套相当值得一用的简报系统,因为它与市场上的其它简报系统(如 PowerPoint、HarvGraphic 等)不一样,CorelSHOW 系统本身并没有任何制作简报的工具,但是它可以在简报中显示声音、投影片或动画效果。读者可能会觉得奇怪,没有任何工具怎么制作这些效果呢?其实这是一项特色,CorelSHOW 应用软件利用 OLE 的功能,除了 CorelDRAW 5.0 版中的相关应用软件(如 CorelDRAW、CorelPHOTO-PAINT、CorelMOVE 或 CorelCHART)之外,如果硬盘中有其它服务器应用软件(Server Application)时,也可以在 CorelSHOW 中应用。CorelSHOW 应用软件提供了 21 种屏幕上的转换效果(Transition Effects)来处理投影片显示的方法,并且可以用 CorelMOVE、Autodesk Animator 及 Animator Pro 应用软件来制作动画投影片,且得其应用在 CorelMOVE 中。若想要让简报投影片更生动,可以将声音效果加入简报的投影片之中,可以先装入 Microsoft 的 PC Speaker 驱动程序,再将装入.WAV 的声音文件包装起来,就是一份声色兼备的完美简报。最后再说