

敦煌

壁画·五代

敦煌石窟艺术精品丛书

敦煌壁画·五代

4879.412

JSM/4

敦煌
石窟艺术
精品丛书

江苏美术出版社

江苏美术出版社

集地

卷之二

一、

二、

三、

四、

五、

六、

七、

八、

九、

十、

十一、

十二、

敦煌壁画·五代

出版：江苏美术出版社

发行：江苏美术出版社

经销：江苏省新华书店

制版：深圳华新彩印制版有限公司

印刷：利丰雅高印刷(深圳)有限公司

开本：889 × 1194 16开

印张：3印张

版次：1998年7月第1版 第1次印刷

印数：1—5000

书号：ISBN 7-5344-0850-4-J.851

定价：28元

序 言

敦煌研究院院长 樊锦诗

敦煌石窟,主要是敦煌莫高窟和安西榆林窟,其次还包括敦煌西千佛洞、安西东千佛洞和水峡口石窟、肃北五个庙。莫高窟和榆林窟是国务院公布的第一批全国重点文物保护单位,莫高窟又被联合国教科文组织列入世界文化遗产保护名单。

敦煌石窟创建于十六国时期,历经北魏、西魏、北周、隋、唐、五代、宋、西夏、元等朝代营建,至今保存着公元4世纪至14世纪绵延千余年的石窟500多座、彩塑3000余身,壁画5万多平方米,还有藏经洞出土的数万件敦煌文献和纸布绢画等,被学术界视为当今世界上无与伦比的佛教石窟艺术宝库。

敦煌石窟是佛教信徒宗教活动的产物,也是当年佛教信徒进行宗教活动的场所,而这些石窟的开凿则是古代劳动人民汗水的硕果,其彩塑、壁画则是古代塑匠、画师艺术创作的结晶。

敦煌石窟是凿山岩挖掘而成的,有的又有窟檐、栈道等属土木建筑,洞内有多姿多彩的彩塑和灿烂辉煌的壁画。土木构造的石窟是佛教石窟艺术的载体,其窟型有单室、前后室,有中心柱式、殿堂式,等等;彩塑是佛教徒供奉礼拜教主释迦牟尼和其他神灵的偶像。从宗教意义上说,这是佛教石窟艺术的主体,但是内容单纯,布局固定;壁画是佛教义理的图解,是主体的补充,其内容、布局多样,面积巨大,画幅恢宏。敦煌石窟艺术的博大精深,主要体现在壁画上。

敦煌壁画的题材内容主要有佛、菩萨、弟子、天王等尊像画,有依据佛经故事所描绘的佛传、本生、因缘等故事画,有据佛经绘制的经变画,有描绘瑞像、高僧、佛教流播圣迹的佛教史迹画,有出资开窟造像绘画的功德主即供养人的画像,有装饰石窟、彩塑和壁画的各式图案纹样等等。

敦煌石窟的建筑、彩塑、壁画,每个时代各有其独具的特色,尤其彩塑和壁画各个时代的艺术风格特别鲜明。石窟建筑型制和彩塑佛、弟子、菩萨、天王等形象及布局是根据佛教仪轨而作的,壁画是佛经义理的美术图解,而这种图解是根植于古代现实社会生活和古代文化、艺术土壤的。敦煌石窟艺术虽然有地方性的个性艺术风格,但是它又是中西文化、我国汉文化与其他少数民族文化等多元文化交融的艺术结晶,因此,敦煌石窟艺术最直接地反映了我国美术史中公元4至14世纪的千年断代史,最生动地反映了十六国、北魏、西魏、北周、隋、唐、五代、宋、西夏、元等各时代的艺术风格特点,以及佛教美学思想与我国传统美学思想的交融、传承、演变。尤其是内容丰富的壁画,是古代宗教(特别是佛教)、文化、政治、思想、经济、民族、交通、科技、建筑、器具、服饰、音乐、舞蹈、体育、军事、民俗、生产等方面的形象记录,它所具有的多学科的形象资料价值、认识价值是无可比拟的,故而有“墙上博物馆”的美誉。在今天,敦煌石窟中的一切所具有的史料价值已大大超越宗教意义的价值,这是当初始作俑者始料不及的。

1900年莫高窟藏经洞的发现,出土数万件敦煌遗书和纸布绢画等,轰动海内外,应运而生一门新兴的显学——敦煌学,敦煌由此而闻名于世,中外学者、专家、游人纷至沓来。

《敦煌石窟艺术精品》丛书按时代,分壁画和雕塑两大类编辑出版,暂为8册,这是一次精品普及化的尝试。敦煌石窟是人类宝贵的文化财富,普及本《敦煌石窟艺术精品》的出版,对弘扬民族文化,继承敦煌艺术的优良传统是有益的,我想此套丛书应该受到广大读者的欢迎和学界的称道。

1998.6.30 于敦煌莫高窟

敦煌壁画·五代

费 泳

五代时期，敦煌基本由曹义金家族控制。由于敦煌在丝绸之路上的重要地位的丧失，与中原的往来逐渐减少，文化交流产生阻隔，这就直接影响到石窟艺术的发展。五代敦煌艺术基本延续晚唐风格，虽然在内容和形式方面有新的表现，但艺术发展不及中原地区迅速。唐以后的敦煌莫高窟艺术整体呈下降趋势，曹义金时期的营造，可以看作是晚期敦煌艺术中的一次高潮。

五代敦煌壁画内容与晚唐相似，时代特征在经变画、故事画、供养人像以及佛教史迹画中有所体现，以第六一窟较具代表性，五代石窟型制多为晚唐流行的中心佛坛式窟，但面积较前期更大，平面呈长方形，中心偏后有马蹄形佛坛，前有登道，后有背屏，窟顶呈覆斗状，第六一窟的塑像已不存在，窟内壁画保存尚好，有《西方净土变》、《报恩变》等大型经变画。五代的石窟壁画仍以经变画为主，并从内容到形式延续着中唐后的模式。只是在同一窟内经变画的数量及与之相关的情节描绘较晚唐有所增加，如第六一窟经变画就有12幅之多，每幅周围又穿插数量繁多的情节故事，如《法华经变》，当中描绘释迦及圣众壮观的说法场面，并且在周围加入了各品情节的描绘，约70个场面。由于各种经变

画的画面构成基本相似，从艺术角度看，一窟内设置结构相似的十余铺大型经变画，人物表情的刻画及色彩的活泼绚丽都不及唐代，画面上穿插一些伎乐的出现，在一定程度上缓解了画面呆滞的缺点。

独立的故事画由于唐代前期净土思想盛行而一度中断，随着吐蕃控制敦煌后，又以屏风画的形式在经变画的下端出现，张议潮时期故事内容有所增加，曹义金控制敦煌后对这一题材进行了大规模的绘制，如第六一窟佛传故事，南、北、西三壁的下部，用33幅巨幅连屏描绘了关于佛祖在世一生的故事。这其中有许多魏晋隋唐时期所不见的新内容，显示了民族文化的影响力。曹义金时期，供养人画像的规模比前期有了很大的发展，供养人像不仅从门上、龕下移到甬道两侧，而且被绘在正室东壁。画像高大与真人相仿，以第六一窟为例，东壁南侧绘有曹义金夫人像，身着回鹘妇女的礼服。在第九八窟中供养人像分别排列在南、北、西壁的屏风画下端，其身份为节度使手下大小官吏，如此身份众多供养群像的出现，是前所未有的，五代供养人像在所处位置和造型规模的处理上都较为突出，供养人像大小的确定是依长幼男女尊卑而定的，除少数表现生

动外，大多以千人一面的形式存在。

佛教史迹画中风格较为突出的当属第六一窟中的《五台山图》，五台山为文殊菩萨的说法道场，此画面积约40多平方米，是敦煌壁画中幅面最大的作品，全图以鸟瞰形式尽收五台山全景，将千里山川、亭台楼阁、风土人情汇于一处。图中附有榜题与实景基本吻合。这幅作品的意义在于从初唐第三二三窟作为人物背景的山水画逐渐发展至五代取得了独立发展的地位。虽然与传为五代中原山水作品比较，水平显得相对稚嫩，但由于它考证年代的可信而成为研究五代山水画的重要资料。

曹义金政权仿照中原设立了画院，并以此为石窟艺术服务。五代初期壁画线描仍保留有唐代兰叶描的豪放和富于变化的特点，这以后的线描用笔开始拘谨无力，很大程度是由于艺术上少创作、多模仿造成的，壁画构图方式多为重复晚唐，模式化较重。用色以大绿、赭石、茶黑较多，画面庄重古朴，整体来说五代壁画内容比唐代更为丰富，布局也较严谨，其中一些新的内容和形式成为人们对佛教美术关注的重点。

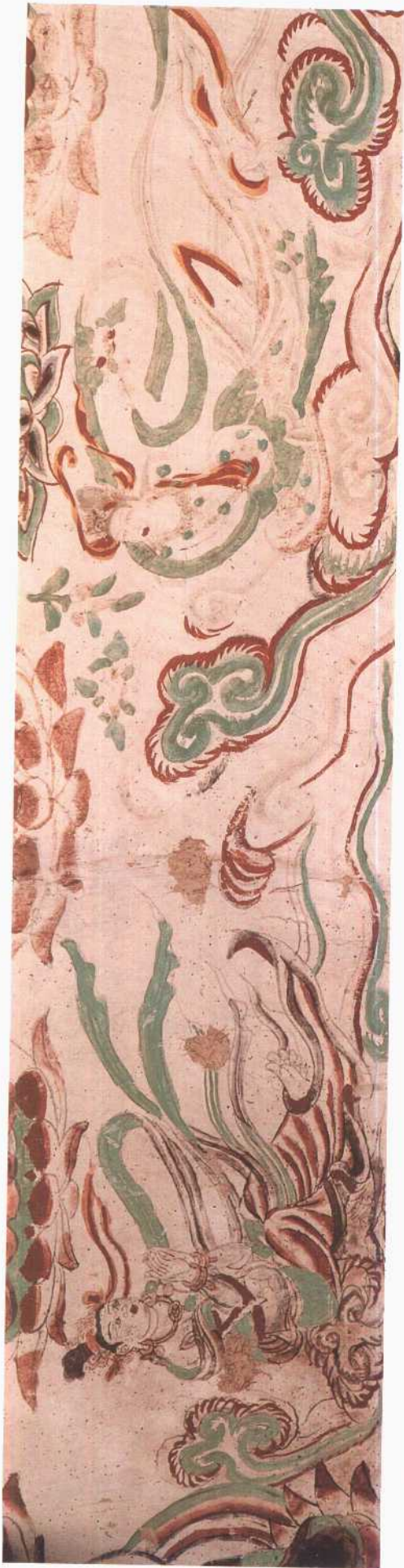
本画册图片均从第六一窟选出。



窟室內景



团龙鹦鹉井心



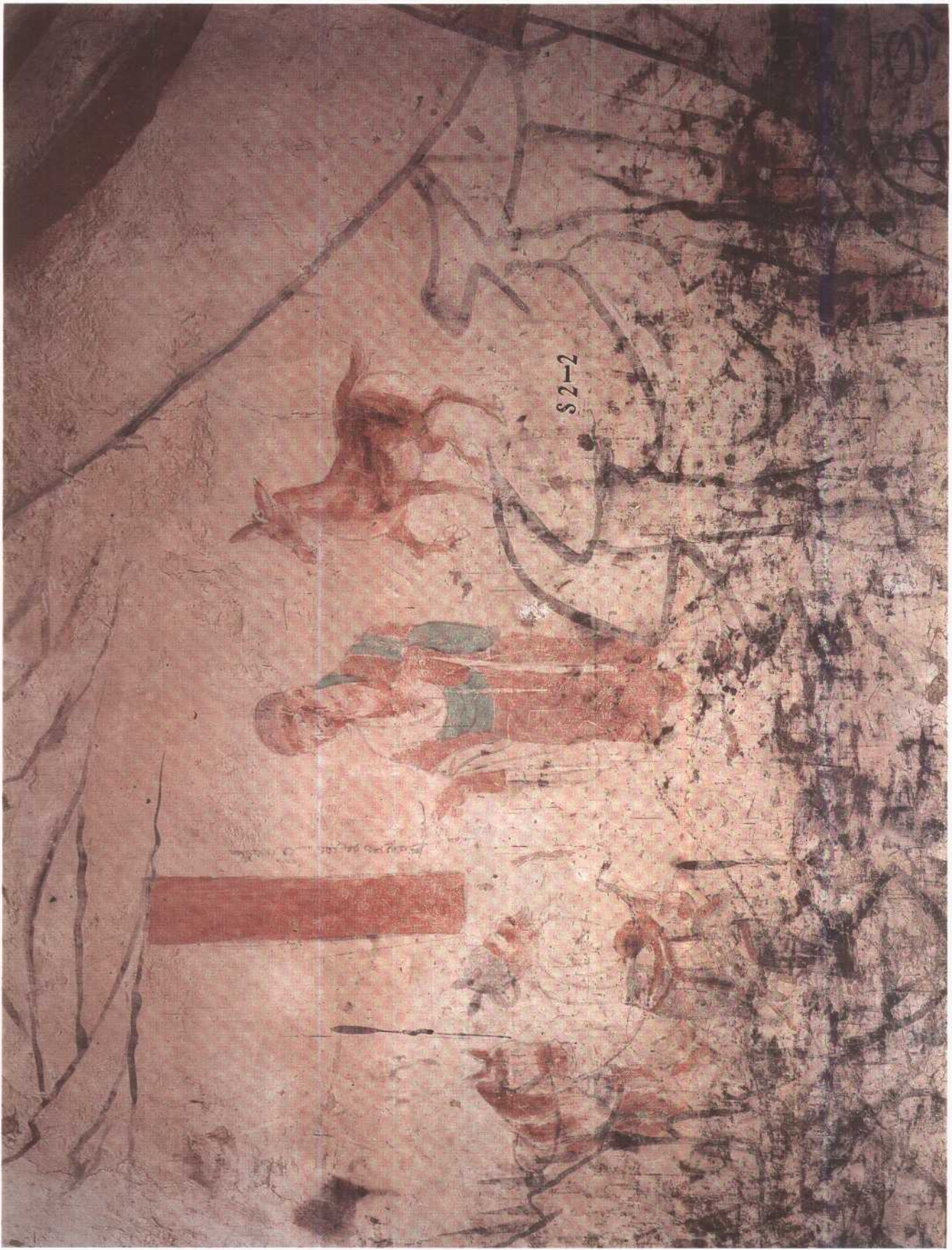
飞天（西披下部）



飞天



飞天



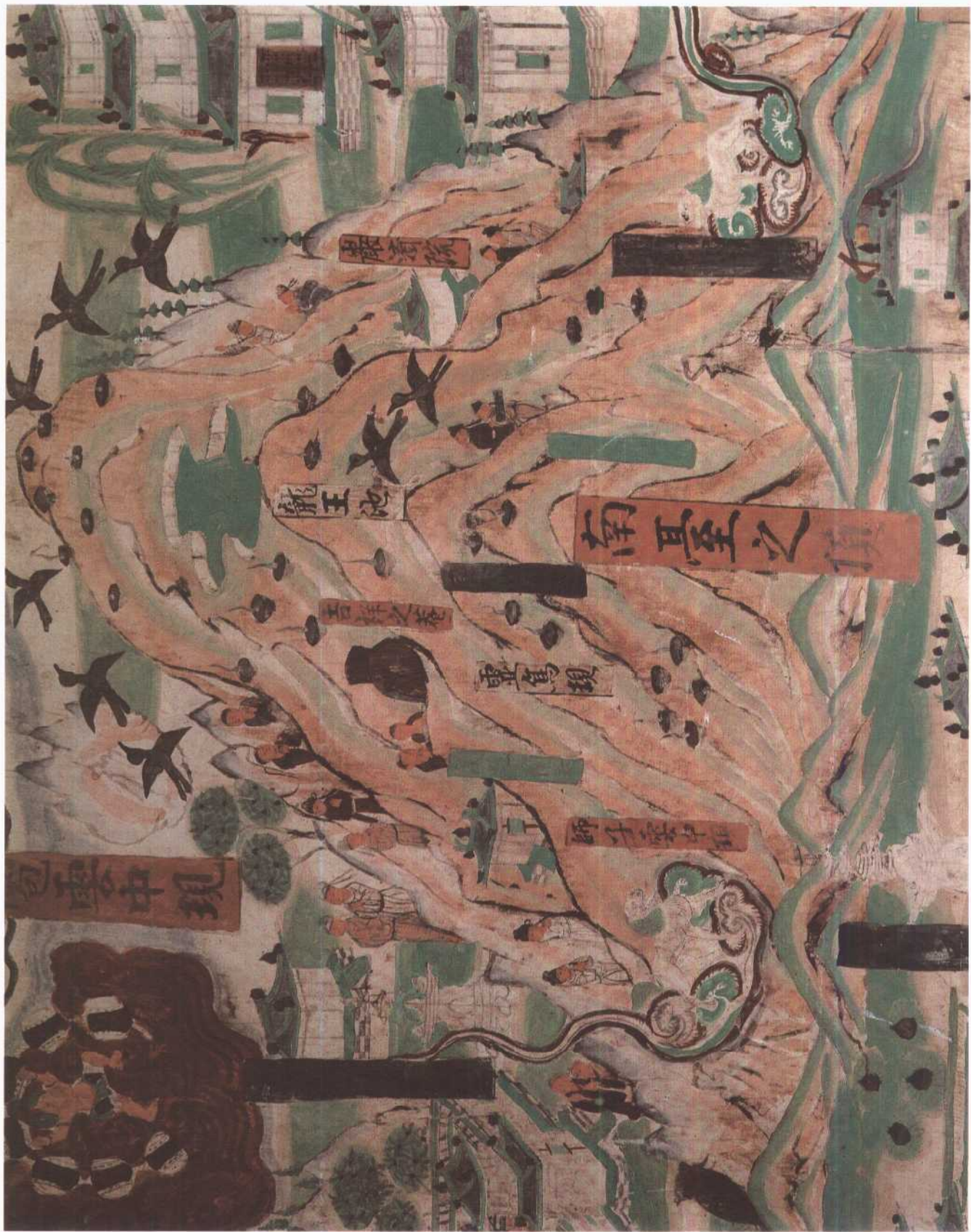
故事画（北屏后面北下侧）



故事画（北屏后面南下侧）



五台山图



南台之顶



西台之顶



大建安之寺



大贤之寺