

# 第一章 启动

一般来说,人们对学习 AutoCAD 有一种畏惧心理,因为担心的问题很多。比如,使用 AutoCAD 绘图能否和在绘图板上绘图一样快? AutoCAD 使你的工作变得更容易还是更困难? 需要花费多长时间才能学会 AutoCAD? 关于这些问题的答案是因人而异的。但是可以肯定的是,学习 AutoCAD 比想象的要容易得多。如果你能在绘图板上绘图,翻译烹调书和驾驶汽车的话,那么凭你的技能和毅力肯定能学好 AutoCAD。并且你有可能非常非常喜欢使用 AutoCAD 而不愿意再使用绘图板。

在本章中,你将绘制第一幅 AutoCAD 图形。由于你可能对使用计算机还不熟悉,本章不做任何承诺。本章将介绍如何使用鼠标器和数字化仪,并将介绍在何处找到功能键。

你将学习使用点取功能或在键盘输入坐标来画直线。你还将学习使用五种方式中任何一种方式来画圆。同时,你将学习如何取消或删除命令。最后,你将学习如何存贮你的工作成果。

在做本章例子时,集中精力绘制图示中类似的图形。你不必担心绘制的图形是否完全相同或点取的点是否完全一样。你必须做到精确的是输入坐标的次数。

在本章中,最重要的是学习隐藏在命令后的概念,在以后两章中将介绍有关精确绘图的工具。

## 本章关键术语

图形屏幕(Graphics screen):	当启动 AutoCAD 时所看见的屏幕,可在这个图形屏幕上绘制图形。
字符屏幕(Text screen):	显示与 AutoCAD 对话的最后 23 行内容的屏幕。
状态行(Status line):	位于图形屏幕的顶行,状态行显示当前层的名称和十字光标的坐标。
十字光标(Crosshairs):	跟踪鼠标或数字化仪移动的垂直相交的直线,使用十字光标可以输入点和选取目标。
命令行(Command line):	位于屏幕的底行,有时命令行显示命令提示,即 AutoCAD 正等待着下一条命令;有时命令行显示问题或选项列表。
命令提示(Command prompt):	字符串“Command:”落在命令行,当看见这个命令提示时,AutoCAD 等待下一条命令的输入。
回车键(Enter):	在命令行输入命令或回答问题后,按下此键,有时被称为 RETURN 键。按下此键,等于提示 AutoCAD 已完成命令输入或回答。
下拉菜单(Pull-down menus):	当移动十字光标扫过状态行时,此菜单的名

级联菜单(Cascading menu):	字出现在绘图区的上方,可以从下拉菜单单激活命令。 当移动鼠标或数字化仪到下拉菜单的右边时,此菜单显示在下拉菜单的右边。不是每个菜单都有此级联菜单。
屏幕菜单(Screen menus):	显示在绘图区的右边,可以从屏幕菜单区激活命令。
图形输入板菜单(Tablet menus):	数字化图形输入板才有此菜单,使用图形输入板菜单,必须将数字化图形输入板与 AutoCAD 配置好一起工作。
高亮度显示(Highlight):	移动鼠标或数字化仪使箭头光标扫过所要激活的命令,那么围绕命令将有蓝色的框出现。
点取(Click):	按下然后释放鼠标或数字化仪上的拾取按钮。或者,用十字光标或箭头光标确定一个点,一个目标或一条命令或命令中选项的位置,然后按下和释放拾取按钮。
拾取按钮(Pick button):	使用鼠标或数字化仪按钮“点取”,“拾取”或“选取”一个点,一个目标或一条命令或命令中的选项,通常拾取按钮在鼠标器上是最左边的按钮,在数字化仪上是数字。(菱形的顶部)。

## 1.1 了解设备

虽然 AutoCAD 可在种类繁多的计算机上运行,但所有 AutoCAD 工作站都包含某些固定的组成部分。在完成本书中例子之前,必须具备以下组成部分。在完成本书的学习之前,还需要一台打印机或一台绘图仪与 AutoCAD 配置好一起工作。

### 1.1.1 主机

通常被称为“计算机”的那个盒子就是主机,主机包括开/关键和磁盘驱动器。

### 1.1.2 图形显示器

图形显示器是一台如同电视机屏幕一样的部件。有些 AutoCAD 系统有两个图形显示器。一个用于显示绘图,另一个用于显示字符。

### 1.1.3 键盘

键盘象打字机(除了没地方放纸外)。使用键盘输入命令,响应 AutoCAD 的问题和输入坐标。在键盘的上方和边上都可以找到功能键,这些功能键标有 F 和数字, **Ctrl** 键在键盘的

最左边,使用它可以取消命令。



图 1-1 标准键盘

#### 1.1.4 鼠标器

使用鼠标器可以在图形屏幕的绘图区输入点或选取目标;或者从下拉菜单或屏幕菜单中激活命令。为了实现用鼠标器输入点,选取目标或激活命令,可以将十字光标定在点或目标或高亮度显示的命令位置,并按压鼠标器的最左边按钮(拾取按钮)。一个鼠标器有两个或三个按钮,你若没有图形输入板,必须有鼠标器。



图 1-2 鼠标器

#### 1.1.5 图形输入板和数字化仪

图形输入板通常是一个较大的白色矩形的塑料板,并有一个与鼠标器类似的数字化仪面板。有些图形输入板是E字形的,有些只有一个一英尺的正方形,大的塑料正方形是图形输入板,那个象鼠标器一样的东西是数字化仪。

为了用标有数字键的数字化仪输入点,选取目标或激活命令,可以将十字光标定在相应的点、目标或高亮度显示命令处,然后点取0键(拾取键)。

为了用钻石型的按钮数字化仪输入点、选取目标或激活命令,可以将十字光标定在相应的点、目标或高亮度显示的命令处,然后点取钻石型顶部的按钮(拾取键)。在众多数字化仪上,拾取键是黄色的。

给 Autodesk 公司邮寄登记卡,你将收到一个图形输入板菜单模板。使用这个模板,你就可以从图形输入板上激活 AutoCAD 的大部分命令。

最后,在使用图形输入板之前,你必须按照 AutoCAD 手册中的说明配置 AutoCAD。

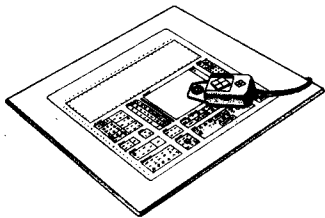


图 1-3 图形输入板和数字化仪

## 1.2 启动 AutoCAD

在启动 AutoCAD 之前,AutoCAD 的程序必须安装到计算机系统中。有关安装信息参见附录 A。

在大多数计算机系统上,启动 AutoCAD,其操作步骤如下:

1. 打开计算机。

在大多数计算机上,屏幕显示 DOS 提示(C:\>)。

2. 在 DOS 提示符下,输入 cd\acad,进入 ACAD 目录(此目录包括 AutoCAD 的相应程序)。计算机响应为:

```
C:\ACAD>
```

3. 输入 acad386,启动 AutoCAD (ACAD386 批处理文件是通过 AutoCAD 安装程序自动生成的)。

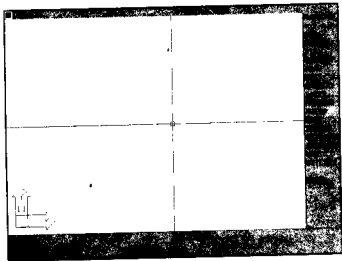


图 1-4 AutoCAD 图形屏幕

如果按这些步骤不能启动 AutoCAD。请与技术支持人员或系统管理人员联系。

### 1.3 了解 AutoCAD 图形屏幕

在启动 AutoCAD 时,图形屏幕就出现了。可以在这个屏幕上做大部分 AutoCAD 的工作。因为这是第一次看到图形屏幕,花上几分钟辨认状态行、屏幕菜单、绘图区、十字光标、UCS 图标和命令行。

图形屏幕顶部的第一行为状态行。状态行显示重要信息,诸如当前层和图形中十字光标的坐标定位。当刚启动程序时,0 层为当前层,当移动鼠标器或数字化仪时十字光标的坐标并不改变。

图形屏幕的右边是 AutoCAD 屏幕菜单列表。使用这些屏幕菜单选项可激活大多数 AutoCAD 命令。在本章后面,用户将会越来越熟悉屏幕菜单。

屏幕的中央部分是绘图区,在绘图区中可以绘制直线、圆、圆弧和其它 AutoCAD 实体。绘图区中间的两条相互垂直相交的线是十字光标,当移动鼠标器或数字化仪时,十字光标也在屏幕上移动。绘图区最左下角显示的是 UCS 图标,指定 X 和 Y 轴正方向。这一图标可以保证某一轴位于什么方向。

在屏幕的底部,绘图区的下方,发现可与 AutoCAD 进行交流的三行对话区。最后一行可以显示字符串“Command:”,此为命令行。字符串“Command:”为命令提示符。

如果移动十字光标至屏幕右边的屏幕菜单区,就会出现一个高亮度显示条,为了在屏幕上选择命令或选项,可用高亮度显示其名称,然后在鼠标器或数字化仪上点取拾取按钮。

如果把十字光标移到屏幕顶部的状态行上,高亮度显示条和箭头光标就显示出来,状态行就显示下拉菜单的名称,在名称上用高亮度显示或移动箭头光标,然后在鼠标器或数字化仪上点取拾取按钮,就可以选择下拉菜单命令或选择下拉菜单中的选项。

现在可以执行第一个 AutoCAD 命令。按下 **[F6]** 键,此键位于键盘顶部的一行功能键中,或在键盘最左边的功能键集合中。就象在打字机上键入字母或数字一样——果断地敲一下。

看一看命令行。当按下 **[F6]** 键后,就可以看到。

```
Command: <coords on>
```

如果按住 **[F6]** 键的时间太长,就可以看到下面的情况:

```
Command: <coords on> <coords off> <coords on>
```

检查命令行的最后字符串是不是 `<coords on>`,如果不是,重新按下 **[F6]** 键。当移动鼠标器或数字化仪时,状态行的坐标不断改变表示十字光标的当前位置。

已完成了 AutoCAD 的第一条命令,按下 **[F6]** 键,设置坐标输入状态为“on”。

### 1.4 了解 AutoCAD 字符屏幕

除了图形屏幕,AutoCAD 还提供了字符屏幕,此屏幕可显示用户和 AutoCAD 间对话的最后 23 行内容。

按下 **[F1]** 键,可以看到字符屏幕。



图 1-5 AutoCAD 字符屏幕

如果 AutoCAD 好象有错误行为,查看字符屏幕帮助用户确定问题的出处(例如一个错误命令)。

连续按压[F1]键几次,在图形模式(图形屏幕)和字符模式(字符屏幕)间来回切换。当找到合适的[F1]命令,切换到图形屏幕。继续学习下面几节的内容。

## 1.5 激活命令

可以使用许多方法激活大多数 AutoCAD 命令,可以从下拉菜单、屏幕菜单或从图形输入板菜单中(如果计算机系统有图形输入板)选取命令。同时,可以通过在命令提示行输入这些命令并按下[Enter]键激活命令。

在学习本书有关内容时,用户将有机会对每种方式加以试用。本书无论何时介绍一新命令时,用户都将了解到该命令在下拉菜单中的位置以及学习在命令提示行中输入什么内容。无论何时,使用屏幕菜单都比用下拉菜单或命令提示行更容易。本书将介绍如何使用屏幕菜单。当用户对 AutoCAD 较为熟悉时,可以忽略介绍过的方式而使用自己最喜欢的技巧激活命令。

### 1.5.1 使用下拉菜单

移动鼠标器或数字化仪使十字光标定位在状态行上,注意一行单词(File, Assist, Draw 等)代替了状态行。这样就显示了 AutoCAD 的下拉菜单名称。大多数 AutoCAD 命令可以从这些菜单中得到。每次用户在 AutoCAD 中绘制图形时,可以使用下拉菜单激活一些命令。

说明:箭头光标现在在下拉菜单行。通过将箭头光标定位在字符串“File”上。围绕菜单名称出现一个蓝色高亮度显示条。

当字符串“File”是高亮度显示时做下列任一动作:

- 如果使用鼠标器,按下并释放最左边的按钮,可以听到一个点取。

- 如果使用到按列分布按钮的数字化仪时,按下标记为 0 按钮,或是顶行最左边的按钮。
- 如果使用按菱形分布的数字化仪时,按压并释放菱形顶部的按钮。

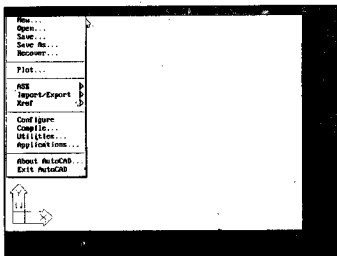


图 1-6 下拉菜单

本书无论何时提示你选择下拉菜单时,重复以上过程。移动箭头光标到菜单的下方,点取一个命令的名称,这样就可以从 File 菜单中选择该命令。如果选另一个下拉菜单,在屏幕顶部点取另一个下拉菜单名称即可。

花一点时间就可以熟悉下拉菜单。值得注意的是,大多数绘图工具在 Draw 下拉菜单项中,大多数编辑工具在 Modify 下拉菜单项中。

### 1.5.2 在命令提示行中键入命令

有时在命令提示行中键入命令比从下拉菜单中选择命令更容易。尤其是当用户想使用 AutoCAD 的单个字母命令时(例如 U 或 R 命令,以后几章将加以讨论)更为明显。

无论何时想通过键入方式激活命令时,都可以在屏幕的底部看到命令提示符。

Command:

此提示符提示表明 AutoCAD 正等待着输入下一个命令。如果没有看到命令提示符,AutoCAD 没有准备接受一个新命令,所以不能激活命令。

为了键入命令,不必把十字光标或箭头光标移到命令行。如果看到命令提示符,可以马上开始键入。

当键入命令后按下 **Enter** 键。按下 **Enter** 键,此键也被称为回车键,提示 AutoCAD 已完成键入和激活命令。

例如,在命令提示行键入 line,激活 LINE 命令。命令提示行如下所示:

Command:line

然后,按下 **Enter** 键。

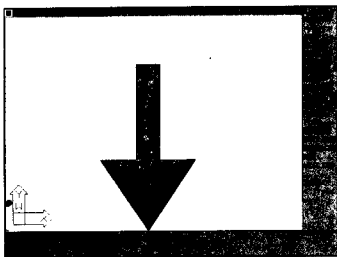


图 1-7 箭头指向命令行

说明:有时可以用`[Enter]`键代替空格键,如果你同有经验的 AutoCAD 用户一起工作,就会发现他们这样做。因为空格键不是总与`[Enter]`键等同,所以在学习 AutoCAD 时不能这样做。

### 1.5.3 使用屏幕菜单

图形屏幕的右边显示的是屏幕菜单,此菜单与下拉菜单类似。许多有经验的 AutoCAD 用户如此熟悉屏幕菜单而忘却利用下拉菜单的优点。同时,许多应用 AutoCAD 的公司也生成屏幕菜单,所以学会正确地使用屏幕菜单是十分重要的。

了解有关屏幕菜单最重要的事情是:在绘制图形时其主(根)屏幕菜单的显示。

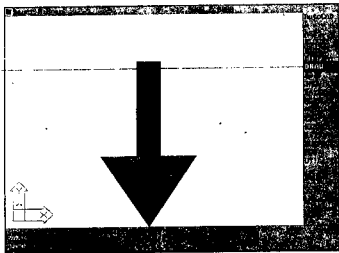


图 1-8 屏幕主菜单



如果在屏幕主菜单中点取字符串 DRAW, AutoCAD 将显示 Draw 屏幕菜单, 这一菜单包括了所有的绘图命令。注意屏幕菜单和屏幕菜单命令按字母顺序显示。

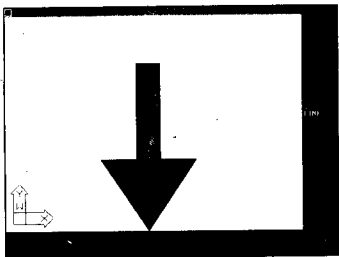


图 1-9 Draw 菜单

**说明:** Draw 菜单是两页菜单。在菜单的底部点取字符串 next, 就可以看屏幕菜单的第二页。点取字符串 Previous 就可以追回前一页。

在每一屏幕菜单的最后, 可以看到字符串 LAST, DRAW 和 EDIT。如果点取 Last, AutoCAD 显示上一层菜单。如果点取 Edit, AutoCAD 显示 Edit 菜单的第一层(编辑菜单包括所有的编辑命令)。

从 Draw 屏幕菜单中点取字符串 Line, 可以激活 LINE 命令。AutoCAD 显示 Line 子菜单并激活 LINE 命令。观察命令提示行(屏幕底部), 看一看程序何时激活命令。

点取字符串 AutoCAD, 可以随时返回屏幕主菜单。从屏幕主菜单上, 可以选取任何其它屏幕菜单。

#### 1.5.4 使用图形输入板

如果有图形输入板, 可以从图形输入板菜单以及下拉菜单、键盘和屏幕菜单中激活命令。

图形输入板上的塑料模板显示 AutoCAD 命令。在图形输入板中央的白色区的左边, 是一直线的图案, 可以点取这一图案, 激活 LINE 命令。

因为命令总是可见的, 所以许多 AutoCAD 用户喜欢使用图形输入板菜单来激活命令。

#### 1.6 取消命令

在继续学习之前, 应该掌握关于命令更多的信息。如果在回答 AutoCAD 的问题时出现错误, 或对 AutoCAD 的行为困惑不解, 或改变刚刚想要做的事情时, 可以中断 AutoCAD 命令。

按下 **Ctrl**+**C** 键(即,在按下 **Ctrl** 键时,同时按下 **C** 键,然后同时释放这两个键),这样就可以终止命令。必须同时按下和释放这两个键才能中断命令。

如果试做取消命令,按下 **Ctrl**+**C** 键。值得注意的是如果已在命令提示行下,不会发生任何变化。

取消刚刚激活的命令(例如 LINE 命令)。

操作步骤如下:

1. 在命令提示行键入 Line,激活 LINE 命令。记住按下 **Enter** 键。

AutoCAD 提示为:

From point:

2. 按下 **Ctrl**+**C** 键(按下 **C** 键的同时按下 **Ctrl** 键)。

AutoCAD 取消了 LINE 命令,并显示命令提示符。

无论何时都可以使用 CANCEL 命令重新获得对计算机的控制。

说明:在 AutoCAD 手册中,**Ctrl**+**C** 键的联合表示为 ^ C。

## 1.7 使用 AutoCAD 对话框

当激活 AutoCAD 有些命令时,程序显示一个对话框。对话框就象一个架子。你可以在这个架子中填充空行来提供更多有关命令的信息。当保存一个图形,定义绘图环境,激活一个绘图等等,对话框都会在屏幕上出现。

无论出现哪种对话框,提供信息的过程是相同的。

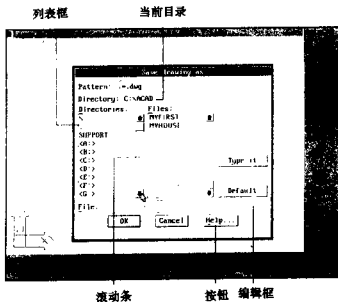


图 1-10 对话框

在 AutoCAD 对话框中提供信息,使用下列过程:





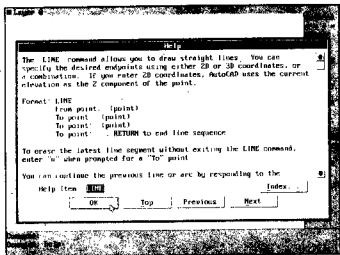


图 1-14 AutoCAD 返回 Help 对话框

心,有时输入一个点可以作一条直线的起点。无论何时 AutoCAD 提示输入点时都有相同的选项。可以通过点取或键入绝对坐标、相对坐标或极坐标的方式输入点。

### 1.9.1 点取点

当 AutoCAD 提示用户输入点时,可以使用鼠标器或数字化仪把十字光标移到屏幕中适当的位置上,然后点取按钮。此方法是 AutoCAD 点输入方式中最快的一种。当用户同时设置了栅格“捕捉”(第二章介绍)时,点取点方式也是输入点最精确的方法。

### 1.9.2 键入绝对坐标值

AutoCAD 绘图区与绘图方格纸类似,X 轴位于绘图区的底部,Y 轴位于绘图区的左边。如果把十字光标移至绘图区的左下角时,状态行的坐标接近于 0,0(假设已按下[F6]键打开坐标输入方式)。

AutoCAD 是以栅格为单位输入点。首先,输入点的 X 坐标,然后一个逗号,接着输入点的 Y 坐标。例如,输入一个点的坐标,距原点(绘图区的左下角)沿 X 轴方向一个单位,沿 Y 轴方向两个单位,可键入 1,2 并按下[Enter]键。

### 1.9.3 键入相对坐标值

输入点的相对坐标值与输入点的绝对坐标值类似,但相对坐标值更有用。使用相对坐标值可以在 X、Y 轴方向输入距前一点为确定距离的点。当不知道前一点的准确坐标值时,使用此方法特别有用。

输入距前一点在 X 轴方向为 3 个单位,在 y 方向为 4 个单位,键入@3,4,并按下[Enter]键。

@符号(通过按下[↑Shift]+[2]来输入)提示 AutoCAD 从最近的输入点开始,3 提示 AutoCAD 沿 X 轴方向向右移动 3 个单位,4 提示 AutoCAD 沿 Y 轴方向向上移动 4 个单位。

### 1.9.4 键入极坐标

输入点的最有用方法之一是使用极坐标。用极坐标输入点是通过输入距前一输入点的相对距离和角度实现的。对于象统计员和建筑人员这些以极坐标进行结构测量的 AutoCAD 用户来说,此方法特别有用。例如,输入距前一输入点 5 个单位的距离,45°角,键入@5<45 并按下 **Enter** 键。

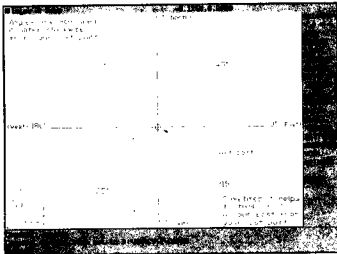


图 1-15 AutoCAD 中角的测量

同样,可以输入负角度。例如,可以把 270 度表示为-90 度。若输入距前一点 4 个单位,输入@4<-90 即可。

### 1.10 修改错误

AutoCAD 的最重要命令之一是 U 命令,这一命令可以取消上一个过程。例如,如果不在意删除了一个图形。可以通过在命令提示行键入 U 并按下 **Enter** 键恢复这一图形。

同时,可以重复键入 U 取消自从打开当前图形后激活的所有命令,但是取消命令对前阶段的命令无效。例如,如果两天前已删除的图形并保存空白图形,那么现在打开这一空白图,输入 U 命令就不能再恢复原来的图形。使用 U 命令只可以取消当前阶段所激活的命令。

在命令提示行下键入 U,取消上一个命令。

Command:u

然后,按下 **Enter** 键。

AutoCAD 可以取消大多数当前命令。

如果出现错误并取消了大多数命令,可以使用 REDO 命令恢复 U 命令删除的上一命令。在取消命令后马上在命令提示行下键入 redo,就可以重新获得上一条命令。

Command:redo

然后,按下 **Enter** 键。

REDO 命令只恢复 U 命令删除的最当前的命令,并且必须是刚刚执行 U 命令。

有些命令如 LINE 命令有自己的 UNDO 命令,例如,用单独的 LINE 命令画出了 20 条直线段,可以通过在 LINE 命令中键入 U 取消操作最后一个点。在本章的后面,在绘图时可以用这一命令。

## 1.11 重复同一命令

AutoCAD 通过在命令提示行下按下 **Enter** 键可以重复当前命令。例如,如果画出一个圆后还想马上画另一个圆时,简单的按下 **Enter** 键即可。当重复使用一条命令几次时,这一特性特别有用。

另外,鼠标器和数字化仪也有复制 **Enter** 功能键的按钮。同时可以点取这一按钮重复当前命令。第三章将介绍如何使用鼠标器或数字化仪的按钮替代 **Enter** 键。

## 1.12 重绘屏幕

当用 AutoCAD 工作时,图形屏幕可能会有小标记串出记。例如,当删除一条线时,AutoCAD 可能在删除掉的直线与另一直线相交处留下一空白。这一空白称为 blip 的标志,在 AutoCAD 工作时,AutoCAD 不能修正这一屏幕错误。可以通过使用 REDRAW 命令消除这样的屏幕错误。

在命令提示行键入 r,清除图形屏幕。

Command :r

然后,按下 **Enter** 键。

AutoCAD 重绘屏幕,消除 blips 和任何其它屏幕错误。

## 1.13 通过点取点绘制直线

通过使用 LINE 命令在 AutoCAD 中可以绘制直线。可以使用下列方法中的任何一种激活 LINE 命令。

- 在命令提示行键入 line,并按下 **Enter** 键。
- 选取 Draw 下拉菜单,再选取 Line 选项,然后再选取 Segments。
- 选取 Draw 屏幕菜单,然后选取 Line。(也可以从任何屏幕菜单的顶部点取字符串 AutoCAD,即可显示屏幕主菜单。)
- 在图形输入板上点取 Line 标志。

当激活 LINE 命令后,可以通过点取点或输入坐标绘制直线。

通过点取点绘制直线,操作步骤如下:

1. 通过使用下列方法中的任何一种来激活 LINE 命令。

- (1) 在命令提示行键入 line,并按下 **Enter** 键。
- (2) 选取 Draw 下拉菜单,再选取 Line,然后选取 Segments。
- (3) 选取 Draw 屏幕菜单,然后选取 Line。

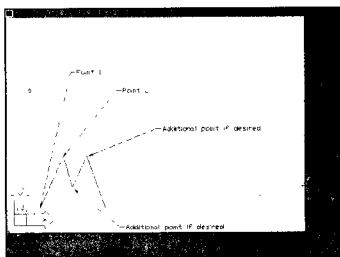


图 1-16 直线的绘制

**说明:**通过点取屏幕菜单顶部的字符串 AutoCAD,显示屏幕主菜单。

(4)在图形输入板上点取 Line 标志。

AutoCAD 提示为:

Line from point;

2. 输入直线的起始点。可以通过输入坐标或在绘图区把十字光标移至合适的位置并点取拾取 Pick 键来输入点。在本例中,点取 Point1。

AutoCAD 提示为:

To point;

当移动鼠标器或数字化仪时,一直线从输入的第一个点向外延伸,可以绕起点周围移动这条直线直至输入第二个点为止。

3. 输入直线段终点。在本例中,点取点 Point2 附近的点。

AutoCAD 提示为:

To point;

4. 点取其它点,如果满意,绘制新的直线段。

5. 按下 **Enter** 键,结束直线的绘制(或者按下 **Ctrl** + **C**,取消 LINE 命令)。

### 1.13.1 使用回车键(Enter)重复命令或确定点

本章前面介绍过,AutoCAD 很容易重复使用最当前命令。不是重复使用下拉菜单、屏幕菜单、图形板输入菜单或命令提示行来激活命令,只是在命令提示行下按下 **Enter** 键即可。

另外,当 AutoCAD 提示输入第一个点时,使用 LINE 命令时可以按下 **Enter** 键如果不是输入一个点而是按下 **Enter** 键,AutoCAD 将从最当前输入的点开始绘出一条直线。

从上一条直线的终点开始画一条新直线,操作步骤如下:

1. 激活 LINE 命令。如果接着上述步骤,按下 **Enter** 键,重新激活 LINE 命令。

AutoCAD 提示为:



Line from point:

2. 按下 **[Enter]** 键。

AutoCAD 找到上一条直线的终点, 然后提示为:

To point:

3. 输入其它两个点。在阅读下一节之前, 不要终止 LINE 命令。

### 1.13.2 在 LINE 命令中使用 U 命令

有些 AutoCAD 命令, 如 LINE 命令允许用户一次删除一个点, 这个内部删除特征是非常有用的, 当在 LINE 命令中出现一个错误选择的点时, 使用 U 命令可删除之。

在 LINE 命令中删除点, 操作步骤如下:

1. 在 LINE 命令下, 选取一个或多个点。
2. 在 To Point: 提示下键入 u 并按下 **[Enter]** 键。

AutoCAD 取消了最当前选取的点。

3. 键入 u 并再按下 **[Enter]** 键, 直至移走上节所设置的最后一个点。在本例中, 是点 Point2。

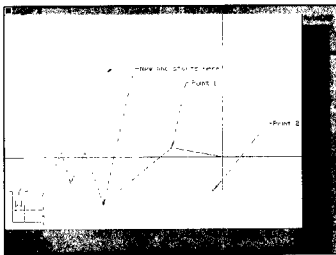


图 1-17 在 LINE 命令中 AutoCAD 删除直线段

### 1.13.3 使用 U 取消命令

在命令提示行下, AutoCAD 也允许使用 U 命令。在命令提示行键入 u, AutoCAD 就取消最当前命令。与 LINE 命令中的 U 特征不同, 在命令提示行键入 u 可以删除所有用单个 LINE 命令绘制的直线段。

在继续后续工作之前, 使用 U 命令删除本章开始以来所画的所有的直线段。图形屏幕就象开始启动时一样了。