



惠东文史

第七辑

政协广东省惠东县委员会
文史资料研究委员会编

K296.54

Z566

惠 東 文 史

第七辑

政协广东省惠东县委员会

文史资料研究委员会编

一九九九年九月

我县经济建设和社会各项事业 取得巨大成就

县 经 研 室

惠东县位于广东省东南部。全县总面积 3398 平方公里，下辖 22 个镇，总人口 67 万人。我县于 1965 年 7 月设置以来，特别是改革开放以来，历届县委、县政府承上启下，带领全县人民认真贯彻执行党的路线、方针、政策，坚持以经济建设为中心，充分发挥人缘、资源和区位优势，加快经济发展步伐，促进了全县国民经济持续快速健康发展。全县综合经济实力大大增强，人民生活水平显著提高，社会各项事业取得全面进步。

一、国民经济快速发展，综合实力显著增强

——国民经济快速发展。1998 年，全县国内生产总值达 72.58 亿元，比建国初期 1949 年增长 71.1 倍，年递增 9.1%；人均国内生产总值 10879 元，增长 28.3 倍，年递增 7.1%；工农业总产值 120.2 亿元，增长 105.7 倍，年递增 10%。其中农业总产值 29.6 亿元，工业总产值 90.6 亿元，分别增长 17.7 倍和 891.8 倍，年递增 6.2% 和 14.9%；

建国五十周年专稿

社会消费品零售总额 32 亿元，增长 191.6 倍，年递增 11.3%；县级财政收入 10668 万元，增长 16.1 倍，年递增 6.4%。特别是党的十一届三中全会以来，我县在改革开放的春风吹拂下，经济发展进入最兴旺、最富活力的时期，这期间，我县消除“左”的思想束缚，坚持以经济建设为中心，用足用好用活各种优惠政策，促使全县经济发展走上“快车道”。20 年间，全县国内生产总值年递增 14.9%，人均国内生产总值年递增 13.1%；工农业总产值年递增 17.9%；社会消费品零售总额年递增 20%；财政收入年递增 10.8%；乡镇企业总收入年递增 37.2%；全社会固定资产投资年递增 24.3%；实际利用外资年递增 64.1%；职工年平均工资年递增 11.2%；农民人均纯收入年递增 15.8%；城乡居民储蓄存款余额年递增 42.8%。

——综合经济实力显著增强。20 年来（1979—1998 年），我县累计实现国内生产总值 403.1 亿元，工农业总产值 563.9 亿元，分别比改革开放前 30 年增长 4.6 倍和 5.6 倍，提前 5 年实现到 2000 年国内生产总值比 1980 翻两番的目标。

二、产业结构不断调整优化

改革开放以来，我县在抓好农业生产，强化农业基础地位的同时，充分发挥本地的人缘、地缘和资源优势，大力发展第二、三产业，推动全县国民经济快速发展的同时，产业结构得到不断优化。1998 年，在国内生产总值中，第

一、二、三产业增加值分别为 20.13 亿元、31.44 亿元和 21.01 亿元，分别比 1978 年增长 4.5 倍、38 倍和 21.2 倍，年递增 8.9%、20.1% 和 16.8%。第一、二、三产业增加值占国内生产总值的比重由 1949 年的 81.3 : 1.9 : 16.8 调整为 1978 年的 58.8 : 21.3 : 19.9，1998 年再调整为 27.7 : 43.3 : 29.0。农业单一化的经济结构有了较大的改变，工业化进程明显加快。

（一）农村经济蓬勃发展。

家庭联产承包经营责任制的实行，拉开了农村改革的序幕，打破了人民公社僵化体制，农民生产积极性空前高涨。20 年来，我县农村改革不断深化，农业基础地位进一步加强，“三高”农业迅速发展，农业产业化进程不断推进，整个农村经济充满生机和活力。1998 年，全县实现农业总产值 29.6 亿元，比 1978 年增长 4.5 倍，年递增 8.9%。20 年累计农业总产值 157.3 亿元，比改革开放前 30 年增长 1.1 倍。先后被省和国家授予“水利建设先进县”和“绿化达标县”等称号。

——种植结构得到调整优化，“三高”农业稳步发展。改革开放以来，我县各级党委、政府积极引导农民以市场为导向，在稳定粮食生产的同时，大力调整种植结构，发展“三高”农业，有效地促进了农业生产的发展。1998 年，在农作物播种面积中，粮食作物和经济作物的比例由改革开放初期的 73.9 : 26.1 调整为 68 : 32。目前，全县已建立起 40 万亩优质粮生产基地；25 万亩蔬菜生产基地；16 万

亩优质水果生产基地；100万亩经济林、工业用材林生产基地；4个年产万头瘦肉型猪及3个年产万只“三黄鸡”基地；6万亩淡水养殖和5万亩海水养殖基地。1998年，全县粮食总产达28.6万吨，其中水稻总产22.7万吨，分别比1978年增长84.1%和86.8%；水果总产4.27万吨，增长28倍；生猪饲养量达55.76万头，增长1.4倍；水产品总产量5.7万吨，增长6.1倍。有林地面积324.6万亩，增长1.6倍，绿化栽植率98.4%，森林覆盖率68%，分别提高53.9个百分点和37.5个百分点。1998年种植业与林、牧、副、渔业占农业总产值的比重由1978年的47.5：52.5调整为42.3：57.7。农业经济结构进一步优化。

——乡镇企业异军突起。改革开放以来，我县把发展乡镇企业作为加快农村经济发展的重要举措来抓，积极扶持乡镇企业的发展，取得了明显成效。1998年，全县有乡镇企业21818个，从业人员139902人，均比1978年增长了21.9倍，年递增17.0%；乡镇企业总收入达73.5亿元，总产值69.4亿元，分别比1978年增长555倍和560.9倍，年递增为37.1%和37.2%；乡镇企业年末固定资产达19.4亿元，增长257倍，年递增32%。其中，全县已办起规模较大的种、养、加工“龙型”企业45个、农产品加工厂193户，年加工农产品4万多吨，产值5亿元；全县有农产品销售流通机构672个，年销售农产品8万多吨，产值近3亿元。乡镇企业的迅速发展，促进了农村剩余劳动转移，提高了农村劳动生产率，增加了农民收入，支援了

农业，推进了农业产业化和农村工业化进程，促进了全县经济发展。

（二）工业生产快速发展。

改革开放以来，我县充分利用本地资源优势，实施“工业立县”发展战略，采取各种优惠政策，加快工业发展步伐，在巩固传统工业的同时，大力发展一批如制鞋、针织、机械、电子等支柱产业，目前全县已形成了以电子、机械、建材、服装、制鞋、纺织为重点，门类较齐全的工业体系；创出了“力士牌”水泵、“阿达彪”服装、“伟力”、“东桥”牌水泥、“惠匙”热水炉、“老匠人”皮鞋等一批名牌产品，工业经济实力明显增强。1998年，全县实现工业总产值90.6亿元，比1978年增长了110.2倍，年递增达26.6%，比改革开放前30年的年递增速度快17.9个百分点；20年累计完成工业总产值379亿元，相当于改革开放前30年的37.1倍。

——工业生产规模不断扩大。1998年，全县工业企业达7724户，比1978年增长33.6倍；年产值超3000万元的企业有22户，其中超亿元的工业企业有6户；年工业产值超亿元的镇有10个。

——主要产品产量大幅增加，工业经济质量和效益显著提高。1998年，年产水泥22.6万吨，水泵1681台，服装17422万件，皮鞋9463万双，分别比1986年增长2.38倍、1.8倍、109.3倍和3378.6倍。特别是改革开放以来，我县发展了一批如电子元件、照相机等技术含量较高的工

业产品，有效地提高了工业经济的质量和效益。目前，这些技术含量较高的产品已占全县工业总产值的 12.1%。1998 年，全县工业实现增加值 28.6 亿元，占国内生产总值的比重由改革开放初期的 17.1% 提高到 1998 年 39.5%。

（三）第三产业迅速发展。

改革开放以来，我县第三产业有了长足的发展。尤其是商贸餐饮业、运输邮电仓储业、金融保险业、房地产业、旅游业等行业获得较快发展。1998 年，全县有各类批发、集贸市场 48 个，总面积 17.4 万平方米，全县社会消费品零售总额 32 亿元，集市贸易成交额 11.1 亿元，分别比 1978 年增长 38.1 倍和 19.9 倍，年递增 20.1% 和 16.4%；拥有机动车辆 27370 辆，旅客周转量 73052 万人公里，货物周转量 34010 万吨公里，分别增长 9.32 倍、28.9 倍和 14.5 倍；邮电业务总量达 26301 万元，比 1978 年的 90 万元，增长 290 倍。金融保险、房地产、旅游业有了较快发展。目前金融保险业务的单位及网点有 100 多个，1998 年末金融机构各项存款余额 43.38 亿元，比 1978 年的 3306 万元增长 130 倍；房地产、旅游业增加值占国内生产总值的 2.5%。

个体私营工商业快速发展。至 1998 年底，全县有个体工商户和私营企业 1.76 万户，从业人员 8.3 万人，分别比 1979 年增长 267 倍和 1185 倍，年递增 32.2% 和 42.5%；1998 年，全县个体私营企业上缴税收 4705 万元，占全县工商税收的 31.2%。个体私营经济已发展成为拉动我县经济

增长的重要因素。

四、外向型经济结构格局初步形成

改革开放以来，我县从实际出发，把招商引资发展外向型经济作为振兴惠东经济的重要措施来抓，不断改善投资环境，提高服务质量，加大招商引资力度，使全县外向型经济蓬勃发展，对外开放水平显著提高。20年来，全县累计签订“三资”、“三来一补”项目2083宗，项目规定投资总额15.22亿美元，实际利用外资7.18亿美元，引进各种机械设备12.8万台(套)，累计工缴费收入2.77亿美元，为国家创汇10.8亿美元；累计外贸出口总值达15.7亿美元。其中1998年，新签利用外资合同68宗，合同规定利用外资总额9329万美元，实际利用外资总额13055万美元，分别比1979年增长244.5倍和13055倍，年递增33.6%和64.7%；外贸出口总额31923万美元，增长303倍，年递增35.1%。目前，我县现有注册的“三资”、“三来一补”企业700多家，一批外资企业如太阳工业城的立隆电子工业股份有限公司、拓汉相机有限公司以及多祝焯荣针织厂等已发展成为我县的骨干企业。外资来源有香港、美国、日本、德国、韩国、马来西亚、台湾等10多个国家和地区；外商投资涉及电子、电器、化工、塑胶、纺织、五金、陶瓷、制鞋、酒店、农林牧渔等20多个行业，产品出口市场从香港转口到日本、马来西亚、新加坡、德国、英国、美国、台湾等10个多个国家和地区。1998年，全县

“三资”、“三来一补”企业实现产值 33385 万美元，上缴税收近 2000 万元。外向型经济已占全县经济总量的 30% 以上。

通过发展外向型经济，有效地促进了我县国民经济的发展。缓解了我县经济建设资金不足的困难，增加了就业机会，扩大了工业生产规模，提高了工业产品技术含量，加快了工业化进程，促进了商贸、旅游等第三产业的发展，优化了产业结构。

五、基础设施日新月异

改革开放以来，我县多渠道筹集资金，大力加强水利、交通、通讯、能源等基础设施建设，不断改善投资硬环境，促进全县经济发展。1998 年，全县完成固定资产投资 9.9 亿元，比 1978 年的 0.13 亿元增长 75 倍，年递增 24.3%。20 年累计完成固定资产投资 92.7 亿元，新建和改建了一批重点基础设施项目。

水利方面：投入资金 5.36 亿元，完成白盆珠大型水库、花树下水库、黄坑水库等 34 宗中小型水库及黄埠望京洲等 12 宗江海堤围除险加固达标工程建设；新建麻竹坑、石涧等 3 个小型水库及完成一批灌溉工程建设。共新增灌溉面积 7250 亩，改善治涝面积 5.28 万亩，恢复灌溉面积 2.25 万亩。治理水土流失面积 330.1 平方公里。目前，全县农田有效灌溉面积达 36.7 万亩，旱涝保收面积 21.9 万亩，占耕地面积的 74% 和 44.2%。

交通方面：投入资金 15 亿元，新建公路 988.5 公里，铺水泥路面 192.2 公里，沥青路面 129 公里，加宽新建改建桥梁 221 座 6946 米。目前，全县形成了以深汕、广汕公路为骨架，以县城为中心向东西南北辐射的“六纵七横”方格公路网络。到 1998 年底，全县公路通车里程 1819.8 公里，比 1978 年的 831.3 公里增加 988.5 公里，增长了 1.2 倍；公路密度 53.6 公里/百平方公里，居全省山区县前列，全县 22 个镇及其 249 个管理区的通车率均达 100%。14 个镇实现县到镇通水泥路面。深汕高速公路穿境而过，实现高速公路“零的突破”，在建设中的广汕高速公路将穿越县境。

邮电通讯方面：近 10 年来累计投入资金 5.3 亿元，共开通程控电话交换机容量 90128 门，建成通讯光缆 448 皮长公里，建成模拟移动电话基站 13 个、数字基站 20 个。至 1998 年底，全县市、农电话放装 62865 户，年递增 23.5%，移动电话从 92 年开通至 98 年底已发展用户 21844 户。全县 249 个管理区全部通电话，城乡电话普及率由 1978 年每百人 0.18 部增加到 13.6 部。

电力方面：20 年间，相继建成宝口、石涧、新庵、马山等一批变电站。建成 220 千伏变电站 1 座、110 千伏变电站 6 座、35 千伏变电站 4 座，主变 18 台，架设了一批 10 千伏的双回路、三回路、四回路的电网构架。全县装机总容量 33.4 万千瓦安，是 1978 年的 40 倍，供电能力达 15 万千瓦。农村通电率由 1978 年的 51.4% 提高到目前 100%。

1998年，全县供电量3.56亿千瓦时，比1978年增长18倍。

供水方面：投入资金1亿元，新建城南水厂、赤岭和改建象山水厂及完善一批供水设施。县城日供水能力由1978年的5000吨提高到7万吨，增长13倍，供水范围从不到2平方公里扩大到10平方公里。完成黄埠、盐洲、稔山、高潭等镇共17宗自来水工程项目建设，解决了12.6万人的饮用水困难。

六、社会各项事业取得全面进步

科技事业取得较大进步：至1998年底，全县有各类专业技术人员11338人，比1978年的473人增长了23倍，其中有高级职称115人。全县已建成农科推广中心、农科所、良种示范基地及农科小组四级农科推广网络。1978年以来，实施科技含量较高的科技项目45项，其中《引进花角蚜小蜂防治松突园蚧的研究》科技项目研究成果获国家级科技进步二等奖，达国际同类研究的先进水平。县水泥二厂研制的水泥五元素自动分析仪，填补了国内空白。1998年全县科技对经济的贡献率达36.5%。

教育事业得到优先发展。改革开放以来，全县累计投入教育经费达5.55亿元，有效地改善了办学条件，实现“一无两有”，基本上实现管理区学校校舍楼房化，促进了教育事业的发展。目前，全县共有中小学校404所，在校生133521人，教职工6816人，分别比1978年增加了61

所、29615人和3816人。设有党校、电大等4所大、中专学校。全县小学适龄儿童入学率达99.9%，比1978年的95.4%提高4.5个百分点；实现了九年制义务教育和青壮年中文盲、半文盲脱盲目标。20年来为上级中等、高等学校输送学生6998人。

城乡医疗卫生事业不断加强。到1998年底，全县拥有医疗卫生机构29个，医院病床1073张，比1978年增长78.2%；各类医疗卫生技术人员1940人，增长79.8%。实现了“一无三配套”目标。全县有17家医院被评为等级医院，占医院机构数58.6%。其中，县人民医院和县中医院分别被评定为“二级甲等”医院，县妇幼保健院被评为“一甲妇幼保健院”。

文化艺术、广播电视、体育事业获得较快发展。全县拥有各类电影放映单位38个，拥有县属文化馆、博物馆、剧团、公共图书馆各1个，文化站22个。先后投资兴建一座占地0.85平方公里的惠东南湖公园和占地4.5万平方米的惠东文化广场；县城建成区面积由1978年的4.3平方公里增加到1998年的13.7平方公里，大大地改善了县城公共文化生活环境，提高了城镇综合素质和整体形象。广播电台发射功率已从100W扩大为300W，覆盖半径达70公里。全县先后投资近1000万元进行有线电视扩容和网络改造，目前上网用户达3.7万户，县城播出电视节目15套。全县拥有各种体育场所109个，体育协会4个，群众性的经常性体育运动已开展起来，并不定期地举行全县运动会、

学生运动会。

七、城乡居民生活水平明显提高

随着国民经济的快速发展，我县城乡居民收入大幅增长，生活水平有了明显提高。1996年，全县职工人均工资收入6003元，比1978年的712元增加5291元，增长7.4倍，年递增11.2%；农民人均纯收入3426元，比1978年的181元增加3245元，增长17.9倍，年递增15.8%。农民人均住房面积20.3平方米，比改革开放初期的13.6增加了6.7平方米。城乡居民储蓄存款余额37.3亿元，比1978年的302万元增加37.27亿元，增长1234.1倍，年递增42.8%。社会保险制度进一步完善，至1998年底，全县参加养老保险、工伤保险和失业保险的职工分别有3.05万人、3.17万人和1.8万人。

粤赣湘边纵队在安墩成立经过

周桂花 赖晓东

1948年冬，辽沈战役胜利结束后，淮海、平津战役接着进行。国民党军队的主力已基本被消灭，在广东乃至在全国，敌我军事力量发生了根本变化。而粤赣湘边区人民武装队伍，经过两年艰苦卓绝的斗争，大量歼灭了敌人的有生力量，赢得了战争的主动权，已经转入集中主力，配合作战，全面反攻的新阶段。

1948年12月下旬至1949年1月中旬，为贯彻中共中央香港分局关于建立巩固大块根据地的指示，把游击战争推向新的阶段，粤赣湘边区党委在惠东县安墩黄沙小学召开了第一次全体会议。会议由中共中央香港分局副书记、粤赣湘边区党委书记林平主持。会上，对1948年的工作进行认真的总结和回顾，传达中共中央主席毛泽东1948年11月15日对南方游击战争的重要指示，并根据指示精神，对军事、经济、民运和统一战线各项工作进行了认真的讨论和研究。同时，会议作出《关于时局的决定》，根据“依靠自己现有基础，逐步发展”的思想原则，制定了“普遍发展，在普遍发展中有方向，有步骤，有配合，有策应的建

立全区的根据地的斗争方针”。《决定》指出：“目前我粤赣湘边区的斗争方针应该本着‘进退有据’的宗旨，进可以迎接大发展、大变化，退可以渡过可能出现的暂时的困难，应该加速完成分局 8 月指示的任务，特别是建立区党委为单位的主力及建立大块根据地，而又对可能迅速到来的发展变化有所准备和预见。”

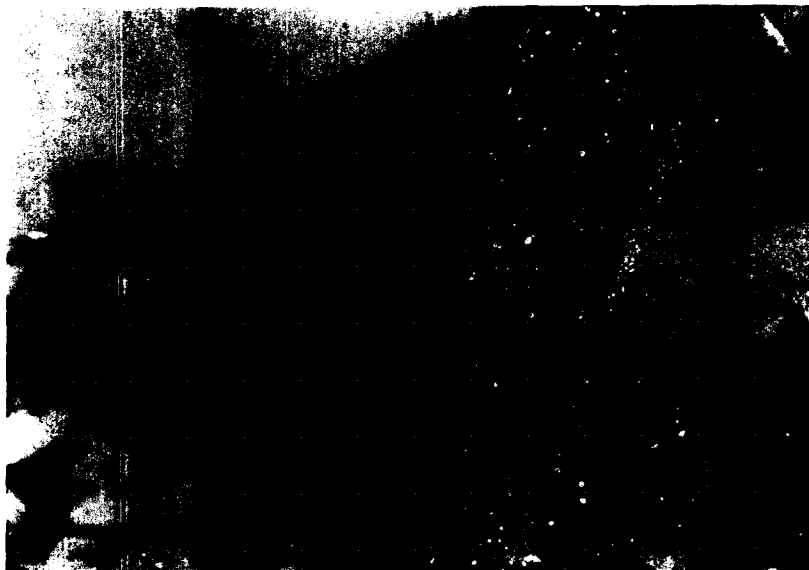
粤赣湘边区党委第一次全体会议，是一次十分重要的会议。这次会议的召开，是粤赣湘边区党组织在解放事业的伟大斗争中，锻炼得更加坚强，更加团结的标志；是粤赣湘边区人民武装斗争走向新阶段的转折点。会议所制定的军事斗争方针，成为粤赣湘边区人民和武装部队建立大块根据地的行动指南。

就在粤赣湘边区党委召开第一次全体会议期间，中共中央香港分局发来了中共中央军委 1948 年 12 月 27 日关于批准成立中国人民解放军粤赣湘边纵队的电报。任命林平为司令员兼政治委员，黄松坚为副司令员，左洪涛为政治部主任；1949 年 2 月 20 日，经请示中共中央批准增补梁威林为副政治委员，严尚民（严奎荣）为参谋长。

1949 年 1 月 1 日，粤赣湘边纵队与闽粤赣边纵队、桂滇黔边纵队联合发表宣言，宣告中国人民解放军粤赣湘边纵队正式成立。19 日，粤赣湘边区党委发出了《关于公布名义的庆祝及展开政治攻势的指示》，要求各地在庆祝粤赣湘边纵队成立的同时，大力开展宣传工作，扩大政治影响，号召人民群众支援部队，展开政治攻势，威慑敌人，瓦解

敌军，孤立反动势力，争取广泛的拥护和支持。

为此，中国人民解放军粤赣湘边纵队庆祝成立大会筹备处决定在解放区安墩举行庆祝“边纵”成立大会，当时会场设在安墩中心小学前面可容纳二万多人的大草坪，名曰“打醮埔”。会前，大会筹备处向安墩、松坑、石塘、洋潭等各村农会，以及向陈、巫、郭等姓的家族自治委员会发出请帖，邀请他们参加。为确保庆祝大会安全，粤赣湘边区党委派出一个团的兵力扼守黄石径，另派二个营的兵力据守担角坳，警戒多祝方向之敌；同时在松岗嶂布下二个营的兵力，防御紫金、蓝塘方向之敌。



粤赣湘边纵队成立大会会场盛况