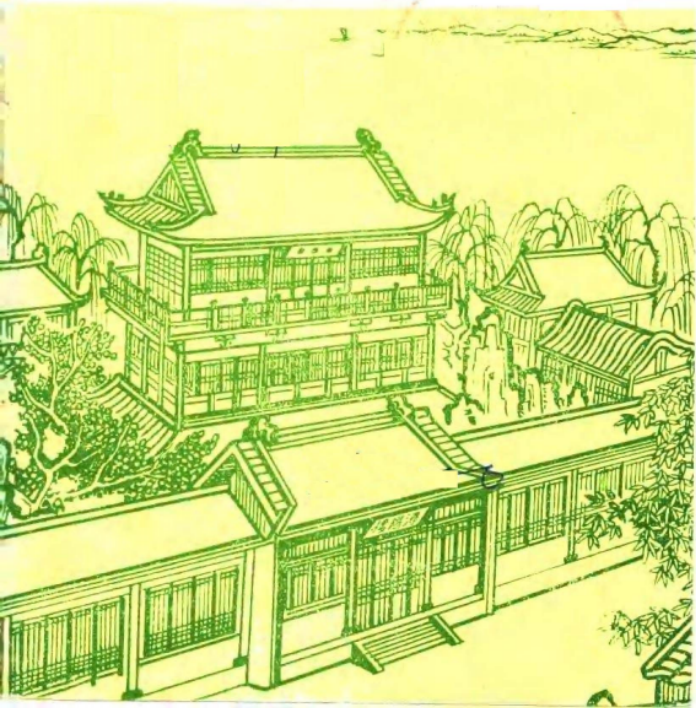


九江近现代经济史料

钱伟长



下集



九江文史资料选辑

许德珩题

第五辑

《九江近现代经济史料》下集



中国人民政治协商会议九江市委员会

文史资料研究委员会编印

前 言

今年，是周恩来总理倡导文史资料工作三十周年。政协文史资料工作是具有历史意义的一项重要工作。它的独特风格是当代人写当代事，是历史见证人亲历、亲见、亲闻的实录，具有详实的资料性和可读性，同时还具有为爱国统一战线服务的鲜明性。然而，随着岁月的流逝，阅历丰富的老人将愈来愈少，许多有价值的史料若不进行“抢救”将会失之交臂，在史料上留下不可填补的空白。因此，存真求实，立足抢救，是一项刻不容缓的任务。

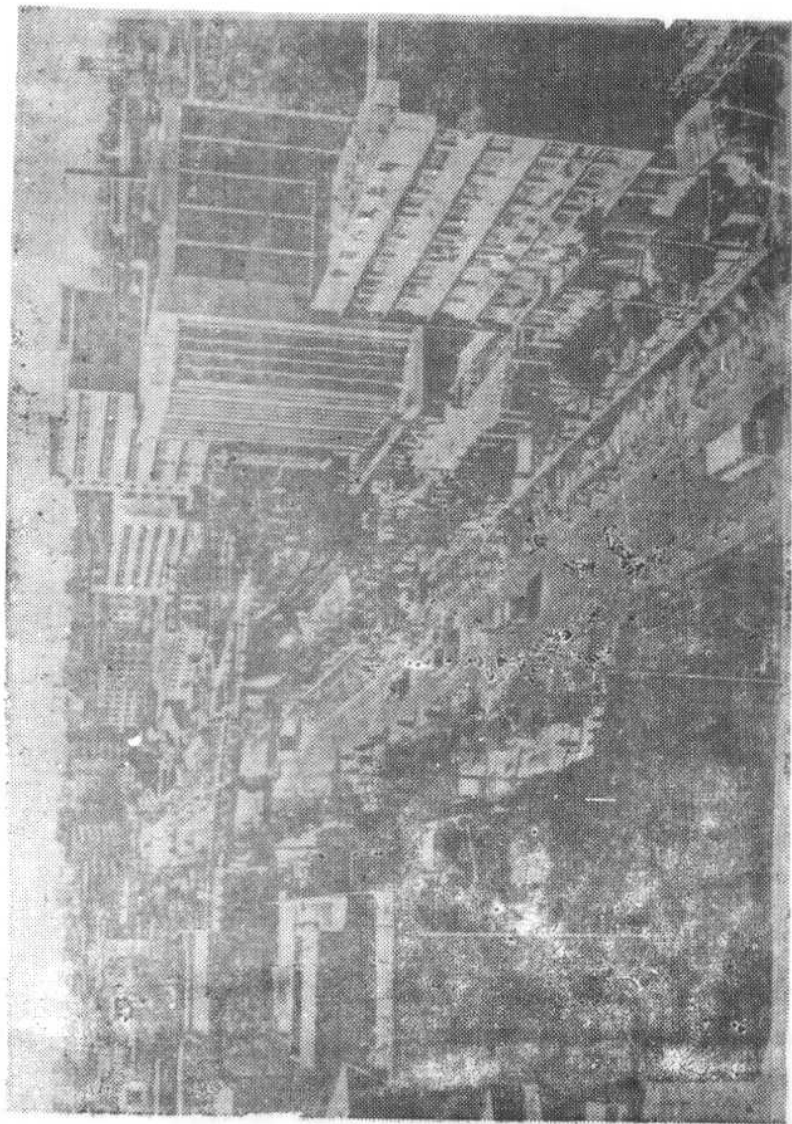
本委成立五年来，编印了五辑《九江文史资料选辑》，内容侧重于政治、经济、军事等方面的史料，而文化、教育、科技、卫生、体育、党派、近现代名人、民情风俗等方面史料虽有所征集，但为数不多。今后，在继续征集我市近现代政治、经济、军事史料的同时，要注意征集文化、教育、卫生、体育、科技、侨务、党派、群众团体、近现代名人、民情风俗、宗教等方面的史料。殷切希望我市政协委员、各民主党派成员、各界人士大力支持，抢救、挖掘、整理文史资料，源源惠赐稿件。

已经编印出版的五辑《九江文史资料选辑》虽经我们多次核实，反复修正，尽力“把关”，但由于编者水平所限，仍可能有错误和不妥之处，恳请广大读者特别是知情者指正、补充。

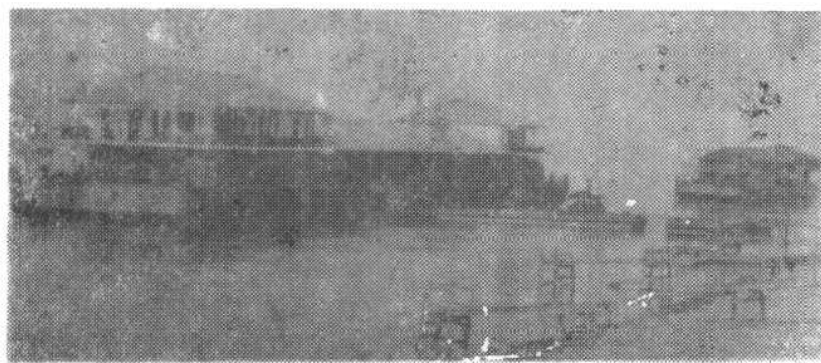
政协九江市文史资料研究委员会

1989年1月

九江新区一角



旧九江一瞥



西门外轮船码头



艰苦创业的共青垦殖场

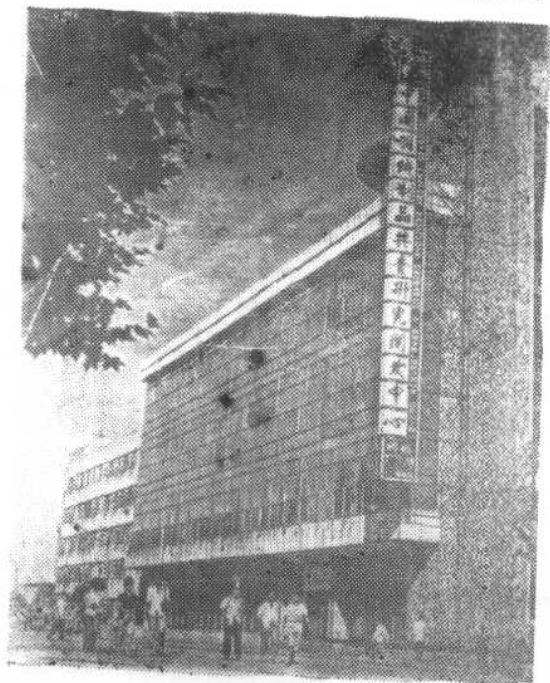
↑ 1956年国庆节第一批到江西的上海志愿垦荒队员



上海志愿垦荒队员在德安县垦荒



外商洽谈业务



共青羽绒厂开发中心

《九江近现代经济史料》下册目录

前言

一、农业经济

- | | | |
|-----------------|---------|---------------------|
| 1、鄱阳湖经济资源开发史略 | | 刘荣喜 (1) |
| 2、九江农田水利建设的回顾 | | 汤正印 (15) |
| 3、江西柘林水力发电厂的创建 | 高 斌 | 徐水波 (24) |
| 4、长江护岸记 | | 万德煌 (32) |
| 5、九江林业建设概况 | | 汪仁平 (39) |
| 6、九江水产发展述略 | 范颂鲁 | 卢象贤 (47) |
| 7、赣北名茶谱 | 邓君安 | 徐英法 (55) |
| 8、永修县是怎样变水害为水利的 | | 王礼文 (64) |
| 9、星子县沙山的改造 | 吴 昆 | 李代坤 (71) |
| 10、星子蓼花池的治理 | 戴振祖 | 洛星墩 (78) |
| 11、都昌新妙湖的沧桑巨变 | | 黄世南 (84) |
| 12、彭泽县棉花发展简史 | 余太洽 殷 波 | 张连友 (89) |
| 13、太泊湖治理血吸虫的经过 | | 周 文 (96) |
| 14、永修县试种美棉的经过 | | 李中砥 (100) |
| 15、星子县发展柑桔生产的经过 | | 星子县农业局 (104) |
| 16、白手起家 艰苦创业 | | 九江市水利电力建筑公司 (112) |

二、商业经济

- | | | |
|-------------|--|-------------|
| 17、历史上的九江米市 | | 王宪章 (120) |
|-------------|--|-------------|

- | | |
|----------------------|---------------|
| 18、驰名中外的九江茶市 | 江国华 (129) |
| 19、衡茂茶庄 | 谭代权 (136) |
| 20、清末以来湖口粮食征、购、销概况 | 湖口县粮食局 (138) |
| 21、历史上我省水上粮食输出枢纽——湖口 | 刘文政 (144) |
| 22、辛亥革命前后的九江总商会 | 舒鹤群 (149) |
| 23、九江百货业忆旧 | 万兆彩 (155) |
| 24、九江的钱庄、银行、当铺 | 舒鹤群 (161) |
| 25、王万和药店 | 王之杨 (172) |
| 26、九江旅栈业简况 | 方日威 (176) |
| 27、九江的小吃业 | 方日威 (180) |
| 28、九江餐馆业兴衰 | 方日威 戴先年 (183) |
| 29、甘棠湖畔的浔庐餐厅 | 方日威 (187) |
| 30、茶馆、洋车、挑水业 | 李中砥 (191) |
| 31、九江的理发行业 | 吴国庆 (196) |
| 32、回忆庐山胡鼎康号 | 胡授昌 (199) |
| 33、涂家埠的工商业和商会 | 蔡道财 (207) |

三、工业、矿山经济

- | | |
|--------------|------------------|
| 34、共青垦殖场创业史 | 中共共青垦殖场委员会 (210) |
| 35、三把篾刀上大洞 | 董汉民 (221) |
| 36、九江柴油机厂创业史 | 中共柴油机厂委员会 (229) |
| 37、湖口把斧 | 邹佑生 (236) |
| 38、庐山兴办自来水始末 | 熊侣琴 (238) |
| 39、德安的煤矿开采 | 郭盛碧 (241) |
| 40、德安的萤石矿开采 | 张水莲 随根生 (244) |

四、土特产品

- | | |
|-------------|---------------|
| 41、赣北苧麻生产略述 | 徐英法 邓君安 (248) |
|-------------|---------------|

- | | | |
|----------------|-----|-----------|
| 42、果中之王——中华猕猴桃 | 徐英法 | 邓君安 (251) |
| 43、浔阳鱼席 | | 魏朝卿 (255) |
| 44、九江桂花酥糖 | | 柳泽水 (257) |
| 45、九江乡土风味米粑 | | 谭代权 (259) |
| 46、修水贡砚 | | 卢发义 (261) |
| 47、庐山“三石” | | 熊 纬 (263) |
| 48、武宁宁红茶 | | 吴高权 (267) |
| 49、都昌银鱼 | | 曹国岑 (270) |
| 50、都昌紫皮大蒜 | | 何显敏 (272) |
| 51、特产中药材蔓荆子 | | 黄世南 (274) |
| 52、吴城大板瓜子 | | 杨华权 (276) |
| 53、付山红枣 | | 张水莲 (277) |
| 54、磨溪板栗 | | 张友芝 (278) |
| 55、瑞昌山药 | 聂明柏 | 万文江 (280) |
| 56、湖口黄花和毛蟹 | 柯小鹏 | 陈翌鹰 (282) |
| 57、黄老门生姜 | | 李国龙 (284) |

五、著名集镇史料

- | | |
|--------------|-----------|
| 58、赣北古墟镇——吴城 | 张红华 (286) |
| 59、回忆昔日屏峰集市 | 余昭球 (293) |
| 60、三十年代的簪溪镇 | 黎 宁 (297) |
| 61、流泗桥今昔 | 芦定远 (299) |

六、人物传记

- | | |
|-------------------------------------|-----------|
| 62、碧空卷红旗 红星永不落——记献身我国
航空事业的革命家王弼 | 张红华 (304) |
| 63、余庆鳌传略 | 王显道 (314) |
| 64、朱仙舫传略 | 朱寿楠 (316) |

65、瓷器实业家陈庚昌

罗水生(321)

后记

补白：《江州美》：周修林 《秋登周瑜点将台》：《重访桃花源渊明故居》：杨国藩



鄱阳湖区经济资源开发史略

刘 荣 喜

鄱阳湖是我国最大的淡水湖，上承赣、抚、信、修、饶五河之水，下接长江，流域面积占江西省总面积的97%。当湖口水位达21米时，湖面面积3841平方公里，其中绝大部分属九江市辖区。鄱阳湖区域的界限说法不一，目前省政府组织的鄱阳湖区综合考察与治理研究，以滨湖的一市（九江市）和十县（湖口、都昌、星子、德安、永修、南昌、新建、进贤、余干、波阳）为其考察范围。湖区面积19,761.54平方公里，占全省总面积的11.84%，其中耕地640.16万亩。人口554万，占全省人口的16.37%。

鄱阳湖的形成和演变

鄱阳湖经历了漫长而复杂的地质演变过程。早在元古代震旦纪，湖区为一片汪洋，属扬子海槽的一部分。后经过一系列地质构造运动，才逐渐上升为古陆地。泥盆纪后，海水多次入侵。三迭纪末的印支运动，结束了海侵，从此沧海变成了桑田。侏罗纪至白垩纪的燕山运动，造成了鄱阳盆地断陷，形成了鄱阳湖的雏形。新生代的喜马拉雅运动，盆地大部分地区隆起，奠定了鄱阳湖的轮廓。进入新生代第四纪以来，古赣江也沿湖口——新干断裂不断发育，演化成相当规模的古赣江水系。在距今六千至一万年时，发生了全新世第一次海侵。在今湖北黄梅，安徽宿松、望江一带的鄱阳盆地积水成湖，这就是“禹贡彭蠡泽”。三千四百年前第二次海侵，彭蠡湖向南发展，当时长江自西而东穿湖而过。春秋至三国期间，彭

蠡湖沿古赣江南侵，逐渐分为江南和江北两部分。两千年前发生了第三次海侵，江北部分演变成今天的龙感湖、大官湖和泊湖，江南部分继续南侵。三国以后，本区进入地震活跃期，造成了松门山以南的古赣江平原缓慢下沉，位于平原上的古鄱阳县、海昏县和昌邑城相继沉入湖中。彭蠡湖大举南侵，进入鄱阳县境内，故称鄱阳湖。隋末唐初，是鄱阳湖的全盛时期。明清以来，湖区再次进入地震活跃期，鄱阳湖逐渐演化成今天的状态。

鄱阳湖区的资源特点

鄱阳湖区属亚热带地区，纬度较低，距海洋较近。受太平洋季风和地貌条件的影响，春季回暖早，春夏湿润多雨，夏秋晴热干旱，冬季阴冷，霜期较短。四季分明，气候温暖，光照充足，雨量充沛，自然资源非常丰富。

一、气候资源及其特点。具有亚热带湿润气候特色，湖区年平均气温 17°C — 18°C 。因鄱湖盆地敞口于北，隆冬常受西伯利亚冷高压南下影响，有些年份冬季严寒。据史籍记载，公元985年、1513年、1670年、1814年、1861年的冬季“江水冻合”，“禽兽冻死”，“彭蠡湖梅家洲泳合、可通行人”，“泳排如山，蔽湖而下，……五县……河泳坚厚，可通车”。解放后，1969年2月6日彭泽县出现了一 18.9°C 的极端最低气温。

湖区光能资源丰富，年平均太阳总辐射量为 97 — 114.5 千卡/平方厘米，年平均日照时数为 $1,473.3$ — $2,077.5$ 小时。最多中心在鄱阳湖东北岸的都昌县。湖区风能资源也很丰富，年平均风速 3 — 4 米/秒。最大出现在星子县，年平均大风日 28.5 天，年平均风速 3.8 米/秒。

二、降水资源及水旱灾害。湖区年平均降雨量 1350 — 1500 毫米，以湖西的德安县为最少。年际变化较大，多雨与少雨年可相差一倍以上。据沿湖地市县史志记载，从公元48年年至1949年的1900年中，水灾年共194年。其中最严重的有公元1134年、1203年、

1297年、1404年、1608年、1613年、1647年、1848年。严重水灾时“山泽龙出、舟行树梢、漂没民居”，“浮尸相枕”，“死者枕藉”；“殍死者不可胜数，有举家二十七人同赴溺者。”

旱灾共129年，其中最严重的有公元1108年、1168—1171年、1180—1182年、1353年、1526年、1541年、1544年、1588年、1643年、1646年、1676—1679年、1835年等年。“夏秋旱，首种不入，冬不雨。”“人食草实，多流徙，遗孩满道。”“江西大饥，人相食。”“夏四月旱至秋九月始雨”；“人民半死，死者相枕藉。”“民食草根、树皮、观音土，饿死者甚众。”

全省有大小河流160余条，其中主要的赣、抚、信、修、饶等五大江河，总长约18,400公里。除极少部分外，主要河流均注入鄱阳湖。全省河川年平均径流量1,483亿立方米，居全国第七位。鄱阳湖水系流域面积162,225平方公里，约占长江流域面积的9%，每年注入长江的水量超过了黄、淮、海河水量的总和。全国淡水湖泊储水量2,150亿立方米，其中鄱阳湖占12.1%。

三、植物资源。据调查，鄱阳湖水体中浮游植物的种类和数量都非常丰富，共有7门、25科、66属。其中蓝藻门3科、13属；绿藻门12科、33属；硅藻门6科、13属；金藻门1科、1属；黄藻门2属；甲藻门2科、3属；裸藻门1科、1属。湖中浮游植物的密度为78.9万个/升，生物量为2.2毫克/升。为滤食性鱼类的良好食料。

鄱阳湖有14米以下的泥滩、沙滩1,895平方公里。14—18米的草洲1,235平方公里。全湖有岛屿25处、共41个，面积约100平方公里。全湖有主要港汉约20处。这些湖滨特定的季节或长期的渍水环境，使滩、洲、岛地生长着水生、沼生和湿生的植被类型。这些植被类型组成丰富，据统计：共有被子植物266种，分属于64科166属；另有蕨类植物3科5种。主要经济植物有莲、菱角、席草、芦苇等。为发展畜禽业的良好基地。

四、动物资源。湖中已初步鉴定到的浮游动物有：原生动

22属，轮虫类11科25属，枝角类6科18属，桡足类4科11属。它们都是鱼类的良好食料。

湖中已知的软体动物有55种，其中瓣鳃纲50种，腹足纲5种。有的是肉食性鱼类的饵料，有的是优质的育珠河蚌资源。

鄱阳湖中已采集到的鱼类有139种，分属12目25科77属。其中最多的为鲤科鱼类，有76种，占种数的54.7%。珍贵鱼类有鲟鱼、银鱼和栉虾虎鱼（幼时叫庐山石鱼）。

水禽及涉禽类以雁形目、鹤形目和鸕形目鸟为主。除少数为留鸟外，多数是候鸟，有各种鹤类，小天鹅和白鹤黑鹤等，为世界著名的候鸟越冬地之一。据国际鹤类基金会观鸟团1985年1月12日观察，总数达1350只，为世界最大的鹤群。

水生哺乳动物主要是在湖口附近曾发现世界珍贵的淡水鲸类——白鳍豚，此处还经常可见到成群的江豚。

五、土壤资源。以鄱阳湖为中心，由中心向外缘，湖区土壤类型依次为：（1）沼泽草甸土。目前多为湖滩沙洲，肥力颇高，是打草沤肥、放牧牲畜之良地。（2）浅色草甸土。由五河泥沙冲积而成，为冲积平原，肥力较高。多开垦为水田，是湖区的粮食生产基地。（3）沿江冲积土。为长江沿岸带状冲积平原，土层深厚、质地适中、富含磷钾，是棉花生产基地。（4）红壤下蜀系黄棕壤低丘岗地。低处多辟为水田，高处多辟为旱地。种植棉花和其它旱作物。一般有酸、粘、板等弱点，影响了农业产量的提高。（5）变质岩类红黄壤丘陵低山。是建设经济林和用材林的良好基地。

鄱阳湖区的经济史

鄱阳湖以其优越的地理位置及巨大的容积，成为全省的集水盆，五河入江的“中转站”，沟通省内外的航运枢纽，也是长江的巨大调节器。湖区的自然资源丰富，历来是江西省主要的渔场和重要的粮、棉、油产地，是全省工业、交通较发达的地域。但是由于种种原因，鄱阳湖区的资源还没有得到科学的开发，湖区的经济还

没有得到应有的发展。

一、渔业 鄱阳湖区的渔业生产，源远流长、历史悠久。近年在湖口石钟山发掘的西周遗址中就有陶网坠、鱼骨等。唐代诗人王勃在《滕王阁序》中就以“渔舟唱晚，响穷彭蠡之滨”的诗句，描绘了当时湖区捕捞渔业的盛况。宋代湖区的鱼苗生产已达相当的规模。公元1243年，周密在《癸辛杂识》中记述：“江洲等处水滨，盛产鱼苗。地主至于夏皆取之出售，以此为利，贩子臻集。多至建昌，次至福建、衢婺”。至明代，捕捞渔业有了很大的发展。《星子县志》记述吴守为的一首诗云：“渔人湖上阵鱼丽，结队连舟十里围。击楫鸣榔同战鼓，烟蓑雨笠是征衣。水廉钻破金鳞穿，浪锦翻开玉鬣飞。网撒网收循序进，回来较胜猎禽归。”不仅规模壮观，而且捕捞方式亦与今日相似。

清代和民国时期的资料缺乏。仅据民国时期《江西年鉴》第十八篇《渔业》记载：沿湖及沿河大鱼场最高年捕捞产量如下：瑞洪镇75,000担，鄱阳50,000担，湖口40,000担，九江25,000担，星子30,000担，都昌23,000担，彭泽30,000担，瑞昌20,000担，吴城（新建）20,000担，南昌55,000担。以上沿湖各重要渔场总产量共约三十六万八千余担。另外，临川8,500担、樟树5,500担、吉安6,000担、丰城4,000担、新淦3,000担、峡江2,000担，赣县4,000担，高安3,000担。以上沿河各重要渔场总产量共约三万六千余担。两项合计四十万另四千余担。也就是说解放前鄱阳湖水系鱼类捕捞产量最高约4,000万斤左右。

解放后资料较齐全。（见表一）由表可见，解放后鄱阳湖区（不包括五大江河）历年来捕捞产量也在4,000万斤左右徘徊。最高年出现在1954年和1983年，系解放后两个特大洪水年。最低年出现在1972年，这与血防灭螺有关。渔获总产量有渐降之势，但近年有所回升。

表一、解放后鄱阳湖滨十一县历年捕捞产量表

年 份	1949	1950	1951	1952	1953	1954
渔获量 (万斤)	2714	2866	3270	3615	3298	6379

1955	1956	1957	1958	1959	1960	1961
4361	4384	4447	4432	4586	4492	4268

1962	1963	1964	1965	1966	1967	1968
5063	4043	4803	4325	4023	3621	3079

1969	1970	1971	1972	1973	1974	1975
3379	2610	3239	2005	4136	3045	2461

1978	1979	1980	1983
2399	2942	3493	5079

关于湖区渔户及人口，据解放前江西省《经济旬刊》第九卷第一期：《九江湖口等七县渔业调查报告》估计，渔业户计34,500户，人口计60,000人。（见表二）