

收藏·评价·鉴赏

主编：彭玉清

MING
QING
JIA
JU

明清家具



中国鉴赏出版社

J 124/91 x 1

明清家具

主编 彭玉清



(上)

收藏 · 评价 · 鉴赏

中国鉴赏出版社

蜀僧抱綠綺

西下峨眉峰

為我一揮手

如聽萬壑松



客心洗流水

余響入霜鐘

不覺碧山暮

秋雲暗幾重





目 录

- 「明」床榻宝座 1
- 「明」椅登墩 8
- 「明」桌案几 59
- 「明」橱柜格箱 155
- 「明」屏风及其他 182

床榻宝座



赏鉴



明
高84.5厘米 长182厘米 宽79.5厘米
私人捐赠

黑漆嵌螺钿花鸟纹罗汉床



床身四面齐平，三面整板围子。牙条甚宽，与腿足形成壶门曲线。马蹄矮扁。

明清以来将装有三面矮围子的床称“罗汉床”，也称榻，常用于厅堂待客。此床与黑漆嵌螺钿花鸟纹架子床同为一堂，亦产自山西。

明
高89.5厘米 长198.5厘米 宽93厘米
私人捐赠

黄花梨罗汉床



床围子由十字连方纹攒接。带束腰，三弯腿内翻马蹄，足雕云头纹。床面木板贴台湾席，系因原藤编软屉破损而改制。

此床正中围子上层卡子花分布不够自然，尽端两块没有贴着连框，故疑此条为后加。后背围子高于两侧为罗汉床常式，而三者同高则是架子床的通法，因此，此床可能是由架子床改制而成。



明
高 88 厘米 长 218 厘米 宽 100 厘米
私人捐赠



黄花梨卷草纹藤心罗汉床

三屏式床围，每面均装壶门圈口。藤心床面。壶门牙上雕卷草纹。三弯腿，涡纹足。腿足上亦雕卷草纹。

此床造型简练、舒展，尤其是壶门圈口围子，具有空灵韵味，为明式风格的典型作品。





明
高79厘米 长218.5厘米 宽114厘米
私人捐赠

黄花梨朵朵去纹罗汉床

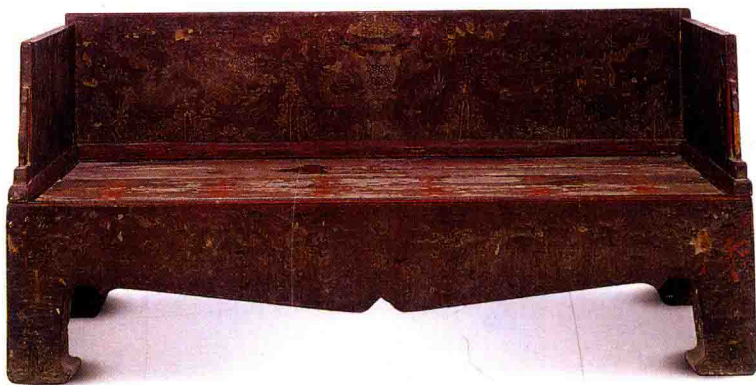


床围子为三块整板，有柔和的委角。壶门牙正中透雕朵朵云纹。腿内侧兜转大挖马蹄，牙腿沿边起灯草线。

此床多用整材，少加雕饰，以突出黄花梨木优美的纹理。

明崇祯
高85厘米 长183.5厘米 宽89.5厘米
清宫旧藏

填漆戗金龙纹罗汉床



整板床围，四腿粗壮，扁马蹄。牙条雕填戗金双龙戏金纹，间填彩朵云纹。床围雕填戗金海水江崖纹，中间为一正面龙，双爪高举聚宝盆；两侧行龙各一，间布彩云及杂宝。背板后面雕填戗金柜

子花、梅花及喜鹊，正中上沿刀刻戗金“大明崇祯辛未年制”楷书款。

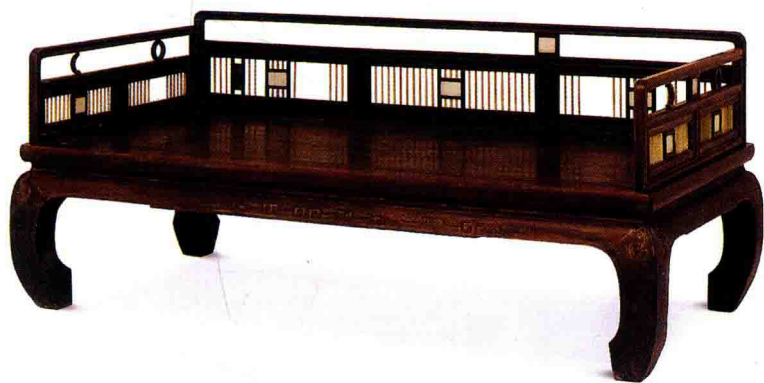
明代晚期漆家具带款者极为少见，此床对晚明漆家具鉴定有重要参与价值。



清早期

高 88 厘米 长 210 厘米 宽 105 厘米

私人捐赠



花梨嵌玉石栏杆罗汉床

硬板床面，三面床围攒框镶成，框心两面打洼线条，上部镶圆环卡子花和大理石，下部镶玉制竖枳，正中镶方形大理石。鼓腿彭牙，大挖马蹄兜转有力。

此床整体造型为明式风格。惟前端木条上雕拐子纹，意趣较晚，应为清代早期制品。

明

高 49 厘米 长 208 厘米 宽 155 厘米

私人捐赠



黄花梨六足折叠式榻

榻面无围，大边做成两截，以合页连接，可折叠。中间两腿为花瓶形马蹄，上端为插肩榫，展开时与牙子拍合。四角为三弯腿内翻马蹄，折叠后可放倒在牙条

内。牙条雕折枝花鸟、双鹿纹；腿足雕花瓶、洞石花草纹。

此榻设计巧妙，便于搬运和存放，纹饰具有典型的明式风格。



明
高109厘米 长98厘米 宽78厘米
清宫旧藏

紫檀荷花纹宝座



七屏式围子，搭脑稍高，两侧递减。座面方中带圆。打洼束腰，鼓腿彭牙，内翻马蹄，足下带托泥。除座面、束腰外，通体雕刻莲荷纹。座前另配紫檀脚踏一只，风格与宝座相同。

宝座通常设在皇帝使用建筑的正殿明间，周围辅以屏风、官扇等物，显示皇权的至高无上。此宝座用料上乘，雕刻技艺极其精湛，纹饰与造型结合完美。宝座一般没有重件，似此料精器美者更是绝无仅有。



明
高102厘米 长101.5厘米 宽67.5厘米
清宫旧藏

剔红夔龙捧寿纹宝座



宝座带托腮，直牙条，鼓腿彭牙，内翻珠式足，下承托泥。搭脑饰卷曲纹，靠背透雕夔龙捧寿纹，两侧扶手透雕夔纹，座面边框雕回纹。宝座靠背、扶手、座面、腿牙均剔红缠枝牡丹纹。

此宝座剔红缠枝牡丹纹，枝叶密布，密不露地，为明末清初风格。

椅登墩



赏鉴



明
高104厘米 长69.5厘米 宽47.5厘米
清宫旧藏

黄花梨如意云头纹交椅



椅背板微曲，雕如意云头纹。后腿弯转处，用双螭纹角牙填塞支撑。座面软屉以丝绳编成。下有踏床。各构件交接处及踏床面均用铁饰件加固。

交椅因两腿交叉可以折叠而得名，南宋时制作已成熟，明代十分流行。此椅为明代交椅典型样式。



明
高103厘米 长63厘米 宽45厘米
私人捐赠

黄花梨螭纹圈椅



弧形椅圈，自搭脑伸向两侧，通过后边柱又顺势而下，形成扶手。背板稍向后弯曲，形成背倾角，颇具舒适感，满雕又螭纹。四角立柱与腿一木连做，“S”形联

帮棍。心座面。

圈椅为明代常见椅式，由交椅演变而来，上半部还留有交椅的形式。



明
高100.5厘米 长61.5厘米 宽49厘米
私人捐赠

黄花梨如意云头纹圈椅



靠背板根据人体脊背的自然曲线设计成“S”形，方便倚靠。背板上部雕如意云头纹，下部透雕壶门亮脚。四腿座面上立柱与椅圈相接部分，嵌曲边牙条。壶门由

三面雕花牙条做券口。管腿枨下，牙条做成壶门形。圆腿直足。

圈椅属等级较高的坐具。此椅牙条装饰颇为讲究。



明
高103厘米 长59.5厘米 宽49厘米
私人捐赠

黄花梨麒麟纹圈椅



靠背板有圆形透雕麒麟纹，背板与椅圈连接部及扶手头部饰小牙条。联帮棍为镰刀把式。麻面为

木板贴草席。座面下三面安券口牙，牙上雕卷草纹。