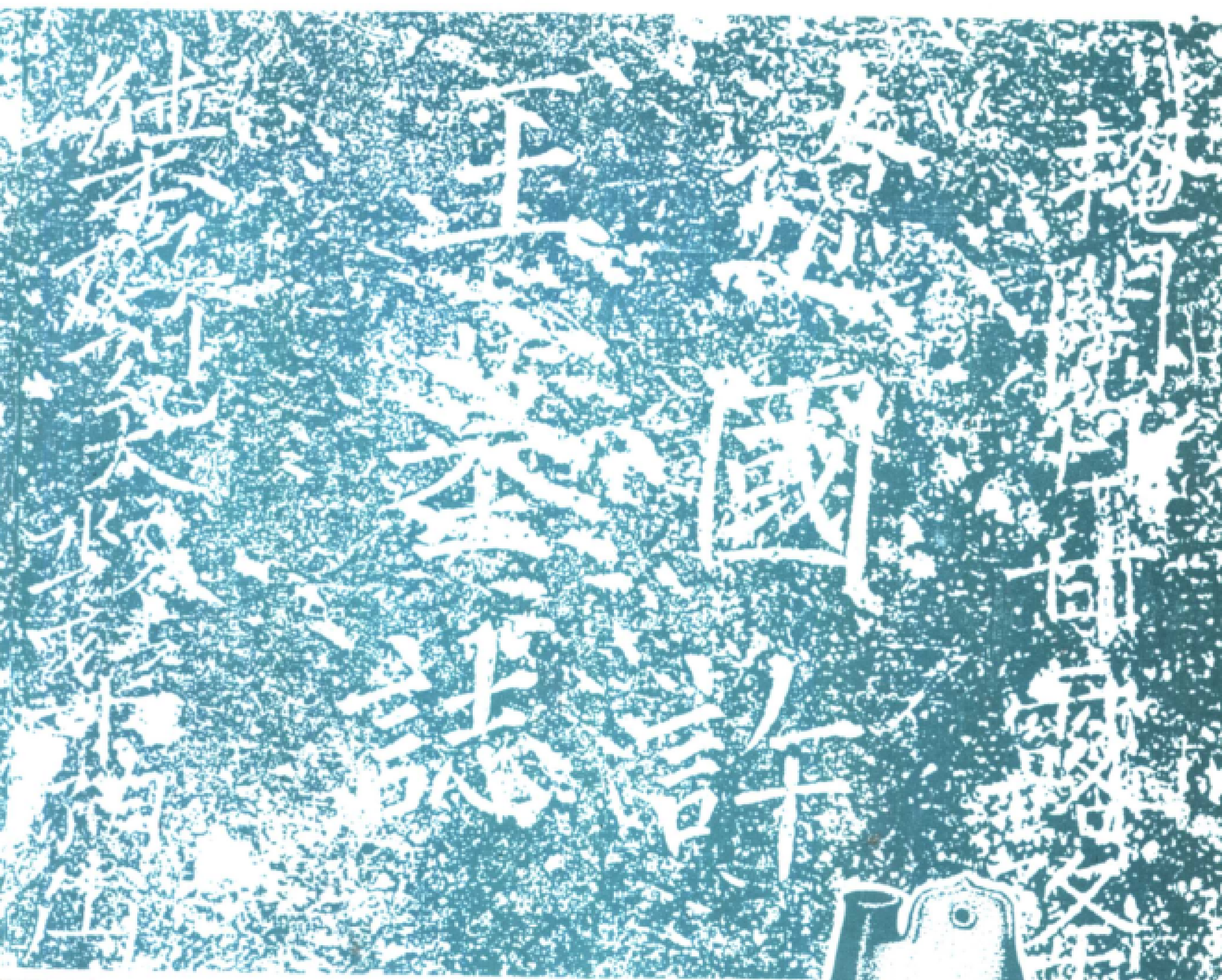
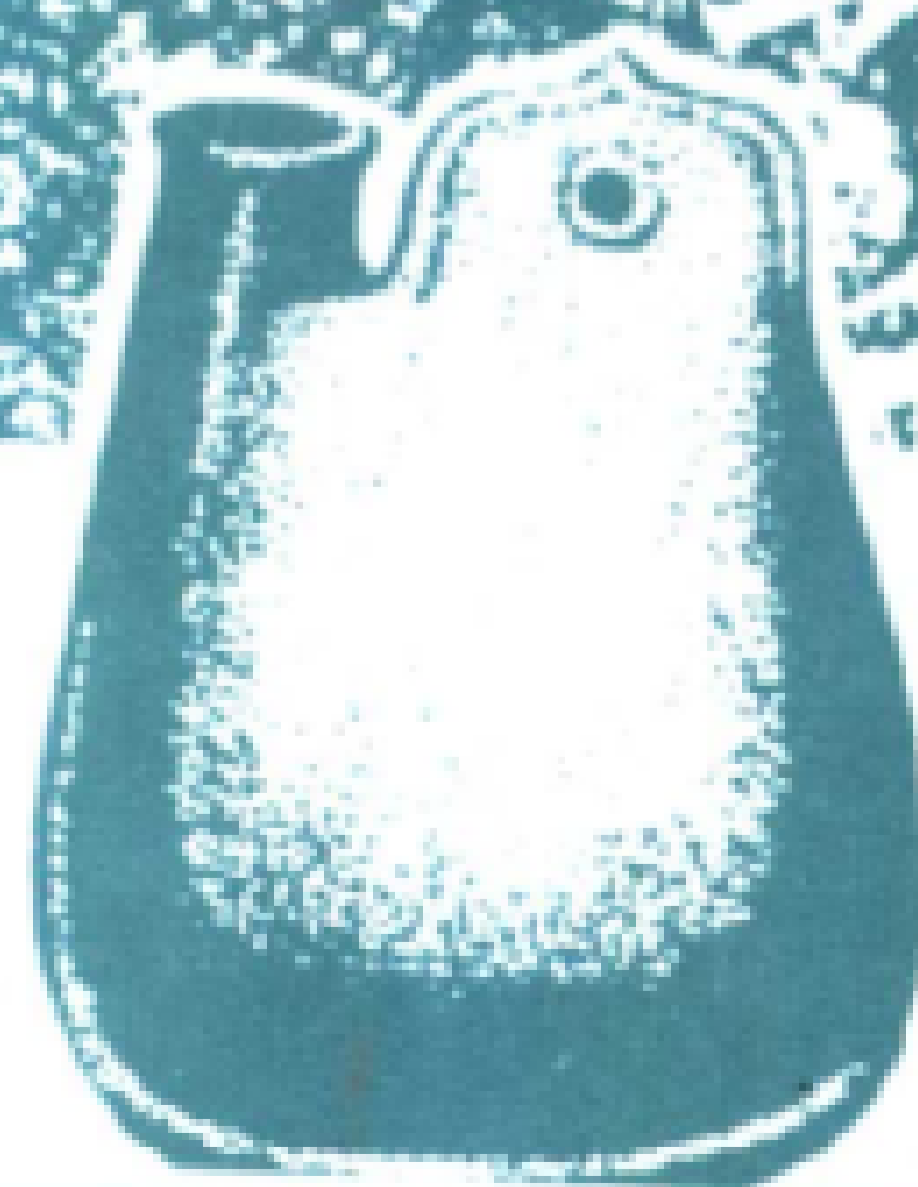


阜新辽金史研究

第三辑



• 1997 •



阜新辽金史研究

第三辑

主 编 李品清

副主编 佟宝山

阜新市辽金元契丹女真蒙古史研究会
阜新市历史考古研究会

1997

《阜新辽金史研究》
第三辑编委会

主任 王国才

副主任 张 正 刘国有

委员 (依姓氏笔划为序)

王国才	王海峰	刘国有	齐 放
张 正	佟宝山	陈志健	李品清
邵 胜			

目 录

改革科研手段 避免重复劳动——《阜新辽金史研究》第三辑序·····	孙进己(3)
中国辽金及契丹女真史研究会第六届学术年会纪要·····	孙进己(6)
近而远之与陈述先生的相遇·····	(韩国) 金在满(9)
陈述先生忆往事·····	刘凤翥 陈智超(12)
云州短缘·····	(韩国) 金渭显(15)
辽宁史前考古与辽河文明探源·····	郭大顺(17)
阜新地区先秦古遗存研究综述·····	李品清 佟宝山(25)
查海文化探析·····	佟宝山(30)
开创契丹史研究的新阶段·····	孙进己(35)
契丹建立辽朝及其开发我国北部边疆的历史作用·····	朱子方(39)
试论辽圣宗时期的社会改革·····	黄凤岐(43)
关于“辽室西迁”的一些断想(论纲)·····	艾荫范(54)
围绕寺庙的邑、会、社——我国历史上一种民间组织·····	陈 述(56)
阜新辽代文化述评——兼论其文化内涵·····	张志勇(62)
辽代鸡冠壶类型学的探索·····	冯恩学(67)
辽代刑罚的起源及其特征·····	张志勇(76)
辽瓷艺术浅议·····	袁海波(80)
辽代法制建设的得失及其对社会的影响·····	张志勇(86)
试论金代阜新的社会经济·····	陈志健(92)
金代瓷器综述·····	贺翠兰 袁海波(96)
查海遗址 1987—1990 年三次发掘·····	辽宁省文物考古研究所(105)
辽宁彰武县考古复查纪略·····	辽宁省文物考古研究所(121)
·····	吉林大学考古学系
阜新近年出土青铜短剑与加重器·····	赵振生 纪岚(134)
阜新市郊九营子遗址的调查·····	胡健 李丽新(137)
义县花儿楼发现青铜器纪要·····	刘谦 刘颀(140)
辽宁阜新地区契丹·辽墓的清理·····	赵振生 白洁(150)
彰武差大马辽墓发掘简报·····	王来柱(156)
彰武满堂红程沟辽墓清理简报·····	胡健 刘俊玉 刘晓鸿(160)
阜新县严金皋村发现辽代酿酒厂遗址的报告·····	刘颀 刘谦(165)

辽河套三边考·····	孟 辉(171)
阜新境内柳条边遗址考····· 刘 谦	刘 鲋(177)
契丹大字若干地名官名的解读·····	刘凤翥(181)
《吕舟大师铭文》补释·····	吕振奎(189)
彰武金代佑先院碑考·····	陈志健(194)
塔营子出土八思巴文铜印·····	吕振奎(198)
论前燕慕容廆父子经略辽西·····	佟宝山(199)
契丹族与汉族传统价值观念和道德观念之比较·····	艾荫范(202)
辽外戚肖阿古支家族世系新补····· 魏奎阁	袁海波(207)
辽承天皇太后肖绰房族世次考·····	魏奎阁(213)
辽代医巫闾地区契丹耶律倍家族的崛起·····	向 南(217)
对辽代再生仪功能的一种推测·····	艾荫范(222)
契丹徙居白狼水东琐议·····	李品清(225)
再议白狼水东的契丹·····	李品清(230)
辽代阜新汉官考·····	魏奎阁(232)
辽代契丹与北方少数民族经济文化的联系·····	石金民(235)
红山玉饰与生殖崇拜·····	刘国有(238)
查海浮雕动物纹饰陶罐考略·····	张九成(244)
浅谈阜新地区出土的几种石器及其用途·····	寇宝莲(246)
浅谈查海文化中的原始宗教····· 胡健 崔松	张春宇(249)
阜新市博物馆馆藏瓷器····· 李丽新	胡 健(252)
从“神霄丹宝”到“开圣丹宝”——再谈辽钱研究问题·····	刘凤翥(257)
浅谈博物馆的社会效益·····	于泽民(261)
博物馆——社会教育的重要基地·····	刘晓鸿(263)
陈述教授论著目录系年·····	陈 庄(268)
后记·····	编 者(273)

目 录

改革科研手段 避免重复劳动——《阜新辽金史研究》第三辑序·····	孙进己(3)
中国辽金及契丹女真史研究会第六届学术年会纪要·····	孙进己(6)
近而远之与陈述先生的相遇·····	(韩国) 金在满(9)
陈述先生忆往事·····	刘凤翥 陈智超(12)
云州短缘·····	(韩国) 金渭显(15)
辽宁史前考古与辽河文明探源·····	郭大顺(17)
阜新地区先秦古遗存研究综述·····	李品清 佟宝山(25)
查海文化探析·····	佟宝山(30)
开创契丹史研究的新阶段·····	孙进己(35)
契丹建立辽朝及其开发我国北部边疆的历史作用·····	朱子方(39)
试论辽圣宗时期的社会改革·····	黄凤岐(43)
关于“辽室西迁”的一些断想(论纲)·····	艾荫范(54)
围绕寺庙的邑、会、社——我国历史上一种民间组织·····	陈 述(56)
阜新辽代文化述评——兼论其文化内涵·····	张志勇(62)
辽代鸡冠壶类型学的探索·····	冯恩学(67)
辽代刑罚的起源及其特征·····	张志勇(76)
辽瓷艺术浅议·····	袁海波(80)
辽代法制建设的得失及其对社会的影响·····	张志勇(86)
试论金代阜新的社会经济·····	陈志健(92)
金代瓷器综述·····	贺翠兰 袁海波(96)
查海遗址 1987—1990 年三次发掘·····	辽宁省文物考古研究所(105)
辽宁彰武县考古复查纪略·····	辽宁省文物考古研究所(121)
·····	吉林大学考古学系
阜新近年出土青铜短剑与加重器·····	赵振生 纪岚(134)
阜新市郊九营子遗址的调查·····	胡健 李丽新(137)
义县花儿楼发现青铜器纪要·····	刘谦 刘颀(140)
辽宁阜新地区契丹·辽墓的清理·····	赵振生 白洁(150)
彰武差大马辽墓发掘简报·····	王来柱(156)
彰武满堂红程沟辽墓清理简报·····	胡健 刘俊玉 刘晓鸿(160)
阜新县严金皋村发现辽代酿酒厂遗址的报告·····	刘颀 刘谦(165)

辽河套三边考·····	孟 辉(171)
阜新境内柳条边遗址考····· 刘 谦	刘 鲋(177)
契丹大字若干地名官名的解读·····	刘凤翥(181)
《吕舟大师铭文》补释·····	吕振奎(189)
彰武金代佑先院碑考·····	陈志健(194)
塔营子出土八思巴文铜印·····	吕振奎(198)
论前燕慕容廆父子经略辽西·····	佟宝山(199)
契丹族与汉族传统价值观念和道德观念之比较·····	艾荫范(202)
辽外戚肖阿古支家族世系新补····· 魏奎阁	袁海波(207)
辽承天皇太后肖绰房族世次考·····	魏奎阁(213)
辽代医巫闾地区契丹耶律倍家族的崛起·····	向 南(217)
对辽代再生仪功能的一种推测·····	艾荫范(222)
契丹徙居白狼水东琐议·····	李品清(225)
再议白狼水东的契丹·····	李品清(230)
辽代阜新汉官考·····	魏奎阁(232)
辽代契丹与北方少数民族经济文化的联系·····	石金民(235)
红山玉饰与生殖崇拜·····	刘国有(238)
查海浮雕动物纹饰陶罐考略·····	张九成(244)
浅谈阜新地区出土的几种石器及其用途·····	寇宝莲(246)
浅谈查海文化中的原始宗教····· 胡健 崔松	张春宇(249)
阜新市博物馆馆藏瓷器····· 李丽新	胡 健(252)
从“神霄丹宝”到“开圣丹宝”一再谈辽钱研究问题·····	刘凤翥(257)
浅谈博物馆的社会效益·····	于泽民(261)
博物馆——社会教育的重要基地·····	刘晓鸿(263)
陈述教授论著目录系年·····	陈 庄(268)
后记·····	编 者(273)

改革科研手段，避免重复劳动

——《阜新辽金史研究》第三辑序

《阜新辽金史研究》第三辑出版了，这是件可喜、可贺的事。阜新的学者们能够坚持不懈地为辽金史研究作出贡献，一而再，再而三，这种精神是值得钦佩的，这种重视汇集前人已有研究成果的做法，也是值得肯定的。

当前史学研究存在一个严重问题，就是重复劳动太多。1983年，谭其骧先生就向东北学者呼吁过，要避免重复劳动。十余年过去了，这个问题始终没有得到解决。这种重复劳动，表现在重复研究前人早已研究过的问题，重复提出前人早已提出过的观点，重复引用前人早已引用过的论据，这样，虽然文章不断在写在发表，却没有解决什么新问题，没有提出什么新观点、新论据，没有新的突破。学科的发展非常缓慢。整个历史学科的研究如此，辽金史的研究也不例外。我国学术队伍本来就薄弱，研究出版条件本来就差，再存在大量重复劳动，学科发展的缓慢是必然的。为什么重复劳动这样多，长期间得不到解决。有人认为这属于史德问题，即不尊重前人的劳动，甚至认为这都属于抄袭。我认为：抄袭的状况是存在的，但这仅是个别人的问题。对多数人来说，主要还是一个认识问题。有些学者过分强调要依靠自己独立研究，不知不觉陷入闭门造车。不少人在自己研究一个问题前，并没有先认真研究这一问题的研究史。究竟那些问题前人已经研究过，研究到什么程度，提出了什么观点，是怎样论征的，主要论据是什么有什么分歧，分歧在哪里。由于研究者对这些没有认真考虑，往往经过自己对一些史料的研究，对某些问题产生了一些看法，有了一定的根据，就写了文章，自以为有所发现，但却不知道这些工作前人已做过。有些人往往到以后才发现，自己事实上并无新发现，只是做了重复劳动。而有少数人却还执迷不悟，自认为我研究时并没有看到别人的研究成果，是我自己独立研究出来的。似乎只要如此，

就是做了重复劳动,也就无可责备,反正不是抄别人的。但事实上,这种重复劳动对学术的发展又有什么贡献呢?而且,没有看过别人的研究成果,虽可说明主观上并未抄袭别人,但至少也证明了在客观上自己研究没有做到家,证明了自己对前人研究成果的无知。

但是要解决这个问题,单纯靠提高大家对“重视研究史的研究,尊重前人的研究”的认识还不够。还要解决一个改革科研手段的问题。当前学术研究日新月异,任何一个学科和专业国内外每年都涌现出大量新的研究成果。我作过一些调查,可以说几乎没有一个学者敢说:“我对自己所要研究的问题已有的国内外研究成果都已全部掌握。所以造成这种状况,不能都归结于主观上的认识不足,对大多数人来说客观上根本不具备掌握国内外研究成果的条件,是一个更重要的原因。国内外每年要发表出版许多文章、书籍,这些文章和书籍往往是由许多地方、许多报刊、许多出版社分别出版,往往还是多种文字。按我国现今的科研条件,根本无法保证研究者都能看到并研究自己所研究问题的国内外全部研究成果。别说买不起,也买不到,甚至都无法知道。在这种状况下,要责备研究者重复劳动,确实使很多人感到委屈和无能为力。

怎么办?只有一个出路?改革科研手段。建立大型数据库,把各学科的所有成果都存入电脑,并建立全国资料查询联网机制。使任何人都能在本地就查阅到国内外全部有关自己所要研究问题的成果。这是一个宏伟的工程,我已下定决心用自己的余生,联合有共同志向的同志,为实现这一目标而努力。

但是,这一巨大工程决非少数人短期内所能完成的。目前怎么办?我认为象阜新的同志这样做,应该是一个有效的手段。用一个市的力量完成大规模的资料建设有困难,但尽自己的力量,搜集本市某一个学科某一个专业有关的研究成果,编印出来供本市的研究者及研究本市者参考,也能在尽可能的范围内避免重复劳动。当然一次没有可难编得很全,但一而再,再而三,就会越来越全。如果每个市的学者,每个学科和专业的学者都能如阜新这样做。宏伟的资料建设工程化整为零,就能变“不可为”为“可为”了。

这应该说是《阜新辽金史研究》第三辑出版的重大意义,不能不为之高兴和祝贺。并大声疾呼,同志们,都象阜新那样,尽自己一分力

吧!

最后,我要向多年默默工作为《阜新辽金史研究》一、二、三辑出版作出贡献的李品清同志致以敬意。但愿每个市都能涌现一、二位象李品清这样的同志,许多事就都可为了。

孙进已

一九九七年五月三十一日

中国辽金及契丹女真史研究会 第六届学术年会会议纪要

孙进己

中国辽金及契丹女真史研究会第六届学术年会于1995年9月22日至25日在沈阳辽宁省政协会馆召开。来自北京、河北、内蒙古、黑龙江、吉林、江苏与辽宁等省市自治区的70余名学者参加了会议,大会收到论文60余篇。

9月22日首先召开了上届理事会议,总结了四年来的学会工作,研究了本届会议议程及改选新理事会事宜。会议在团结的气氛中进行,肯定了成绩,指出了缺点,消除了误会。

9月23日上午由副理事长苏赫主持开幕式。首先由理事长朱子方作开幕词。他号召全体会员“继承历史遗产,研究历史遗产,为迎接新的文化建设高潮而作出新贡献。”接着由秘书长孙进己作了会务工作报告。他指出:在会长的领导下,全体同志努力下,本届理事会及秘书处的全体同志,克服了面临的严重经济困难,为学会做了大量工作。先后召开了辽史、金史、契丹史、女真史四次学术会议,并出版了四本论文集。这是历届以来,会开得最多,论文集出得最多的一届。并改变了工作方针,把学会的日常学术活动落实到市地一级,帮助市地会员开展小型的经常的学术活动。从而涌现了一批活动经常,成果突出的市地,如赤峰、阜新、哈尔滨、本溪、克山、承德、营口、丹东、鞍山、铁岭等。并办理了会员的重新登记,健全了组织,组织了优秀论文的评选。几年来学会工作人员的办公费用全部由个人承担,将国家拨给的经费全部用来出版学会的论文集,购买了数百本书,售出后可收回资金再次投入,为今后学会出版专著打下了基础。至于会员所交会费则全部投入办会内通讯。然后由齐心、王禹浪、黄凤岐、田广林等同志分别介绍了北京、黑龙江、辽宁、赤峰等地学会活动情况,得到了与会学者的好评。

最后,会议选出了新的理事会及新的领导机构。理事会一致通过推选朱子方、王承礼、张博泉、金启琮为名誉会长。并选举孙进己为理事长,苏赫、干志耿、宋德金、郑绍宗、穆鸿利为副理事长。

23日下午举行了老会长陈述逝世三周年纪念,由朱子方、苏赫、景爱、孙进己、布尼阿林等就悼念陈会长,继承陈会长遗志,发扬光大辽金契丹女真史研究作了发言。

24日全天分辽史、金史、民族史三组进行了小组讨论。在小组中,与会者畅谈自己的观点并展开了热烈的讨论,25日上午由各组代表向大会汇报了讨论状况。每组并推荐二名学者作了大会发言。这些发言简短扼要,各有新意,博得与会学者的热烈掌声。

辽史组的学者在讨论中,对新的考古资料在推动辽史研究中的重大作用具有共识。互相介绍了近年辽代考古的许多新发现,如北票耶律仁先墓、奈曼陈国公主墓、阿鲁科尔沁旗耶

律羽之墓、凌源上喇嘛沟墓等。张国庆在发言中指出了辽代石刻在补史、证史中的作用。本组学者普遍强调了辽文化在我国文化发展史上作用。田广林就辽代礼俗、服饰作了发言；姜念思谈了辽瓷的地方特色与异民族风格；景爱就契丹遗风作了发言，指出了辽代有些习俗，一直沉淀到现代；徐秉琨论述了契丹服饰对宋人的影响；郑恩淮发言指出燕京是辽朝文化的中心，并举出当时燕京地区印刷业的高度发达为证；朱子方提出了辽代佛教的档次，在当时东亚诸国中居有很高地位；黄震云谈了辽代诗歌、医学、绘画等方面的成就。

辽史组讨论的另一热点是辽代历史地理。王绵厚、崔德文、刘景玉、苗润华、石砚枢等，结合考古资料对辽代镇海府、岩渊县、惠州、黑河州、苏颂使辽行程进行了考证，提出了不少新观点。

辽史组还对辽代政治的各方面进行了研究如朱子方对辽宋提辖的研究、苗泼对“景圣之治”的研究，杨森关于南北大王的研究，徐秉琨关于辽代僧官制的研究，都提出了自己新颖的见解。

金史组讨论的领域非常广泛，涉及各个方面，提出了不少新的见解。如崔广斌对金代饮食习俗的研究，指出金代饮食习俗是女真人与中原人饮食习俗的交汇。李雅君对金朝学校教育的研究指出金代学校教育的空前发展，改变了女真族的落后状态。谭树清对金代长城美学特征的研究，指出金长城規制宏伟，布局独特，有独到的美。赵庆显对金代道士词的研究，提出了金代道士词的出现，为以后元曲的发展作了准备。田华、胡秀杰等对金代双鱼纹铜镜的研究，指出双鱼在图案所占比例和位置的不同，具有区域性和时代特征。

此外刘志一在《金长城的历史地位和作用》一文中指出金长城在历史上起到发展生产，稳定人民生活，繁荣民族经济的作用。陈志健在《试论金代阜新社会经济》一文中指出，随着金王朝中期有利于社会发展的改革政策，阜新社会经济得到充分的恢复与发展。张达昌的《简论海陵廷杖大臣》一文，认为这体现了女真政权封建化的过程。何俊哲文章讨论了宗翰在金侵宋战争中的推动性作用。齐心的《金代张岐墓志考》介绍了金代北京地区张氏族系。崔玉宽的《凤城出土的辽金铜印》一文，介绍了该地区发现的“克刺阿怜猛安所之印等四颗铜印。刘丽萍对金代兵器的研究，认为金兵器当时比宋先进，是金武力强盛的原因。赵永春论证了宋金关系的主流，不是传统所认为的以战为主，而是和为主。那海舟讲述了他克服重重困难，业余考察金上京到黄龙府道路的驿站的经过，提出了新的路线。姚玉成考证了宋金行人银铤的断代。王仁富介绍了大金得胜陀颂碑专题研讨会的盛况。伊荷力介绍了他对阿骨打陵址的考查。

民族史组，提交的论文大都是关于契丹族的。李品清的《契丹徙居白狼水东琐议》一文，论证了契丹族很早就迁居白狼水（今大凌河）以东，使阜新等地成为契丹族的重要活动区。黄凤岐的《契丹捺钵文化略论》一文，论证了捺钵文化与两元政治制度的关系，与契丹游牧、农业、渔猎经济的关系。杨茂盛《试论契丹的宗族——家族斗争及其世选制》一文提出，早在宇文部时已经进入宗族部族社会，并推行家族世选制。任爱君的《契丹国家的房帐宫卫制度》一文，论证了这些制度在契丹国家封建化过程中的演变。艾荫范对契丹再生仪的研究，认为这是世界各族原始制时代广泛流行的酋长仪式的演化。田广林的《契丹衣饰研究》一文，指出了契丹衣饰中，胡中有汉，汉中有胡的特点。李桂芝的《契丹郎君考》一文，论证了契丹郎君阶层的出现，并指出它是辽朝的重要武装力量之一。孟古托力对契丹民族女性的政治军事活动进行了论证，指出她们的重要政治业绩。叶启晓、于志耿在其文中介绍了滇西契丹遗人为耶

律倍之裔。至今还保留了契丹族的文化传统。

孙进己介绍了他最近出版的《东北亚民族史论研究》、《东北民族史研究》一、《北方民族史研究》一等书中对古代契丹、女真族体的研究,认为确定不同时期不同民族族体的性质是研究民族源流及形成过程的关键。

韩世明研究了明代女真的家与国的关系。杨雨舒讨论了渤海国上京龙泉府的地理环境等。

25日下午由新任秘书长冯永谦主持举行了闭幕式。名誉会长朱子方首先讲话,指出辽金契丹女真史的研究队伍,有了新的发展,已形成了三个梯队。并举出了三个梯队代表人物的优良学风及重大成就,号召大家学习。副理事长苏赫总结了此次会议的成就。他指出:此次会议是团结的大会,通过几天的交流,消除了隔膜,增进了团结,顺利地完成了新旧交替;此次会议是成功的大会,此次会议提交的论文是历届会议中最多的一次,发言最普遍、最热烈,提交会议的书刊达十余本,也是历届中最多的;此次会议是勤俭的大会,七十多人四天会只花了万余元、住无空床,食无空桌,不发礼品,只有二名工作人员全由与会代表自我服务,表现了一个新的会风。最后由理事长孙进己代表新理事会谈了今后的会务工作计划,1、建立各地的会员小组、帮助他们开展经常的学术活动。2、建立各专业委员会,分别召开小型的学术会议,出版专题论文集。3、组织协作攻关小组,研究本学科中的老大难问题。4 加强国内外的学术交流,召开有国外学者参加的国际学术会议,和兄弟学会联合召开学术会议,讨论一些共同感兴趣的问题。5、举办各种讲座。6、加强信息资料工作,办好信息刊物,逐步建立电脑信息网。7、制订九·五期间的选题规划,倡议编写辽、金、契丹、女真通史。8、成立出版基金会。9、加强集体领导等。

作者单位:辽宁社会科学院历史所
原载《辽金契丹女真史研究》1995年1期

近而远之与陈述先生的相遇

韩 国 成钧馆大学名誉教授 金在满
北方民族史学会会长

当我收到陈述先生的贺年卡,是在1991年12月27日。内容如下:

祝颂 新年快乐 合府吉祥

陈述敬贺

91.12.15

在我收到此贺年卡之前,我也寄一份贺年卡给於陈述先生,我们相互祝福对方新年更加快乐,万事如意。那收到的贺年卡至今墨香仍在我的嗅觉,有着湿湿的芳香,但是1月18日,意外的接到陈述先生的讣音。内容如下:

1月5日零时15分於北京西苑医院逝世。

这是什么晴天霹雳!收到贺年卡只不过20余日,是否为急逝?(内心猜虑)。当日夜晚,在我的日记里这样记述着:

收到陈述先生於1月5日零时15分逝世於北京西苑医院的讣告。享年80岁。前年8月在大同学术会议上与陈述先生道别仍浮现眼前……。他是伟大的大学者。如今痛失契丹女真史研究界之泰斗。心里默默祈冥福。当时的心情,想立即动身奔丧,向陈述先生道最后之告别。但是,当时韩中两国间的交通情况未能使我马上动身,最妥当的方法,即是先发出唁电。因此1月21日,唁电发出。

意外的受到急逝讣告,衷心感到哀悼!

这件事情,如今已过有3载之久。

回忆,当年我初闻陈述先生的大名是40多年前,我在日本早稻田大学文学院留学时期。透过“云中会盟”之史料检讨整理过程中,翻阅许多文献记载,其中“karl A. wittfogel 与 Fēng Chia—shēng(冯家升)共著的 History of Chinese Society—Liao”论及云中会盟的部分中引用陈述先生的论文,那篇论文为“阿保机与李克用盟结兄弟之年及其背盟相攻之推测”(国立中央研究院历史语言研究所集刊第七本第一分册)。我把此篇得手之后,详加分析精读。在于1958年5月东京举办之国际东方学者会议上,发表“A Critical Study of Records on Yün—Cgeng(云中)Conference”(国际东方学者会议纪要第三册,1958年,东京)小论与“契

丹族南侵过程之研究——云中会盟为中心——”(史学研究第12.1961年.,汉城)之论文作参考。因此,当我提到契丹关系史中国学者,我会首先想到陈述先生。

1959年归国。在大学教坛执教时期,韩中两国之间,学术交流几乎没有直接的往来。这一切,变为近而远之异邦国家。这种断绝交流的情况直到80年代末期才改善。

进入1991年1月15日收到大同辽金史国际学术研讨会发送的邀请函,邀请函上写着:中国辽金契丹女真史学会会长陈述当我看到“陈述!”这两个字,我提起精神,睁大瞳孔,阅读邀请函。这真是久别重逢的名字,内心百感交集。我立刻提笔,表明愿意参加学术研讨会的回函於陈述先生。几日后,收到来自陈述先生的欢迎之词。

但,当时韩中两国间尚未邦交之故,一个韩国人要到特定(社会主义)国家旅行是一件非常困难之事。我带着来自中国辽金契丹女真史学会所寄发的邀请函到我国的外务部申请特定国家旅行许可,虽然勉强可拿到特定许可,但是未能取得中国代表处的中国人签证。因此,我通知学术会议主办单位,详述我目前的困难情况,通过三四次的书信往来后,最重要的书类直到7月中旬,仍然没有着落。学术会议即将于8月16日至22日在山西大同市举行。但,7月24日至8月1日归国后,无法取得特定国家旅行许可证中国签证。参加学术研讨会依目前的情况是不可能的事情。

7月24日,从香港转机抵达北京(我的首次中国之旅),7月25日,在宿所国际饭店与冯鸿志先生相见,探讨关于参加学术研讨会的签证问题。翌26日,冯鸿志先生带领会议主办单位刘凤翥相识。经过刘先生的细心安排,向外交部急电至在韩代表部(国际商会驻汉城代表处),来协助签证。次日,刘先生将正式的邀请柬完成之后,送到我出发往西安的机场来,我拿到邀请柬之后,才喘一口大气,带着愉快的心情继续旅游。摄氏34—35度起伏不定的高温下,中国名都之旅游圆满结束后,8月1日回国。旅毒之故,回来同时发现身体不适,便成为需要休息的病者之身。但是,这些日子努力奔波的结果即将抛汤。所以我带着疲惫之躯,完成艰辛的签证手续。由于时间与航空便不如意之故,选择了13日汉城——东京(一泊),14日东京(成田空港)一抵达北京,落地时受到刘凤翥先生的迎接,抵达新世界宾馆。稍息之后,搭晚班火车到大同市。虽然搭着4人用软席客车,但是这些日子的奔波之苦,已经是疲惫不堪的状态。抵达最终目的地云岗宾馆卸下旅装。抵达大同终点,真是一趟艰辛万苦的历程。

似梦非醒的眠在床上,听到要开餐,便起身顿时感到一阵头晕,但是走到餐厅里,我安坐于一张大圆桌。就是那个时候,五尺短躯,面带温和笑容的老人,走向我这边,身后陪同中年绅士(后来才知那位是雁北地委宣传部长安大钧),当初我不知这位老者为何人?只是点头打招呼,但是老人走过来伸出手握紧我的手,声称“陈述”,我听到大名,瞬间便弹起身来,紧握先生的手。陈述!年今60余岁的我,早期学生时代便透过论文,在我脑海里仰慕已久的老学者;早在30—40年前藉论文相识的旧知;在此经学问研究有着极深因缘之大同(云中),与学问的老前辈——陈述先生相遇。他给我的感触,难以用言语形容之波浪在我内心荡漾。短短的相处之后,陈述先生,转桌向各个国外学者致欢迎之词。用餐之时我本身旅毒缠身之故,在坐感到极深的头晕,手脚麻痹之症状,受主办单位的安排之专车,移送到第三人民医院,做医疗处置,心中打击不少。这时,我思虑着来到遥远的大同是不是一去百了,联想起留在故乡之家人的容貌,眼中泪水将要夺眶而出?休息之后,便不碍事。

当时主办单位的安排,国外学者安置于云岗宾馆;中国学者安置于雁北宾馆。会场则位于雁北宾馆,故午前、午后两次通过主办单位的专车,从云岗宾馆移送到雁北宾馆。16日的

开幕典礼中,由陈述先生做开会讲演。在进行中,我深深感到老学者的学德风范。随后,开幕典礼结束后,场地留照过程中,看到陈述先生匆匆离开会场。像是陈先生的女儿,说明父亲身体疲劳(她说英语),先离开会场。同日,晚宴盛大而隆重的进行着,我的座位旁即是陈先生,同桌尚有朱子方、Jamieson |陶晋生先生等。另来自美国的两位教授则是旧知之故开怀畅谈。与Jamieson教授相识是1984年在美国California州立Berkeley大学;与陶教授相识为1981年12月台北中央研究院。算算也好久没有相聚了。

连日,紧凑的学术交流于分组讨论之故,我于陈先生的单独相处时甚短。某日,在雁北宾馆大厅,见到陈述先生的女儿,问我午后是否能抽出时间?言之先生将送我几本书。当我见到陈先生收到那几本:《辽金史论集》5册,我也随携之《契丹民族发展史之研究》奉送于先生,分手道别。我在学术交流会议上做讲演时,说明于陈先生的缘缘,并祈祝健康长寿。19日闭会典礼上,于陈述先生道别之后,20、21、22日,古迹考察行程上没有见到陈先生。或许先生繁忙之故已回到北京。算是与陈述先生是最后一别。然后,经过北京、东京,我于8月27日完成中国之旅归国。虽然消受疲倦之苦,但是这趟中国之旅却很值得。归国当天夜晚,我把这二周之中国之旅做个记录。在结尾有著如下:中国人的温和诚挚的友情,我无法忘怀。9月26日,我将于先生合影的照片2张和问候信寄出。几天后,收到先生的回信,将回信原文之一部介绍如下:

在满教授大鉴:大同会期未得长谈,招待亦多不周,经办人无经验,至以为歉。大著契丹民族发展史研究我在汉文总论,英文提要反复读过,深感精审可佩可佩;承寄合影纪念,多谢。学会论集第六辑盼赐大文增光篇幅。最好就大会发言整理成篇,或持已有现成的论著寄来,不胜企盼。……陈述上。91、10、8日

陈述先生的论著,我以拜读之心阅读。40多年来,我所专攻的学问、皆与中国历史有关之故,翻阅无数的文献考古之余,我心目中总是规划着伟大的中国学者像。虽然与先生直接相处时光甚短,但是,其散发的学者风范,是我心目中所规划的学者像。面带温和的春风,虽是五尺短躯之身,其拥有将世界抱拥之胸怀。古今藏书尽在先生的脑海般。果然是,大陆的学者,巨人!希望屡次与先生相居,探讨学者之路,至今无法再与先生相居,甚感遗憾。哀呼!踏上永劫之旅路。

92年8月24日至9月4日,我再次参与本溪、沈阳、阜新所举办之国际女真史学术会议、国际东亚文化学术会议、阜新契丹史国际学术讨论会等三个学术讨论会。8月24日,我在本溪宾馆与陈述先生的学生景爱先生相遇。听到陈述先生从医院回来,急逝之类的消息。我收到贺年卡后,短短22余日,便闻到讣告,惊讶万分!景爱先生将其撰写的《沉痛悼念业师陈述先生》之稿件,送我阅读。论叙着关于陈述先生的哀悼,追慕之句句节节,可以见识到陈述先生的真面目,似乎用手可感触到。

德高望重的中国硕学巨人,呜乎哀哉!

陈述先生,安息吧!

1995年1月21日

原载景爱编《陈述先生纪念集》内蒙古教育出版社1995年

陈述先生忆往事

陈述(玉书)先生是我国著名的辽金史专家、中国辽金及契丹女真史学会会长、中国社会科学院民族研究所研究员。1992年1月5日零时15分在北京西苑医院病逝。

陈述先生生前我们曾经分别访问过他,请他谈他亲身经历的史学界的情况。后一次谈话就在他逝世前两天的元月二日下午。那天他回忆往事,兴致很高,不想竟是他的最后遗言。可惜两次谈话都谈至中途而止,虽曾约定下次找机会再谈,因先生遽然去世而未能实现,致成无法弥补的遗憾。

两次谈话的侧重点不同,正好互相补充。现在我们把两次谈话记录揉合在一起,整理发表。一方面,因为这是一份珍贵的史学史资料;另一方面,也是对这位史学前辈的纪念。

刘凤翥 陈智超

1992年1月10日

我原籍是河北省乐亭县罗庄,生于1911年10月20日。父讳履成,母李氏。父亲、叔父都是读书人。叔父十二岁时就能读十三经,可惜早亡。叔父死后,父亲为了侍奉双亲,没有去应科举,留在家中,一面种地,一面教书过日子。

我六、七岁时随父在村塾中读书,后上小学。初小和高小全县会考,两次都得第一。十二岁丧母。1927年来北京香山慈幼院中学读书。不久该校停办,又先后转学到在宣化的直隶省立十六中和北平求实中学。

1929年我在求实中学初中毕业。当时初中四年,毕业后可考大学预科。我从小对历史学感兴趣。当时北平有名的大学史学系有四家。两家在城外:燕京大学和清华大学。两家在城内:北京大学和北平师范大学。我先后报考北大和师大,都被录取了。陈援庵(垣)先生当时是辅仁大学校长,辅仁创办不久,规模还小。当时他还兼任师大史学系主任,我久慕他的名,就上了师大预科。两年后,升入本科史学系。

当时名教授许多都在各校兼课。北大的教授到师大兼课,师大的教授到北大兼课,都是常事。我听过的课有朱希祖的《史学概论》、钱玄同的《清代学术思想》、吴承仕的《国学概论》、陈懋德的《考古学》、张星烺的《中西交通史》。

我读本科时,援庵先生已不兼任师大史学系主任,但还是教授。每周讲两小时的《史源学研究》,还有《史学名著评论》等。