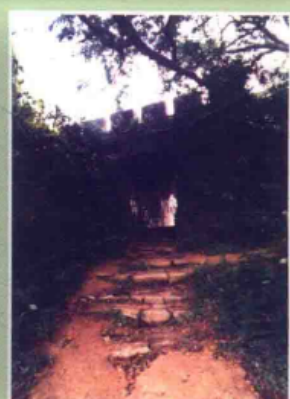
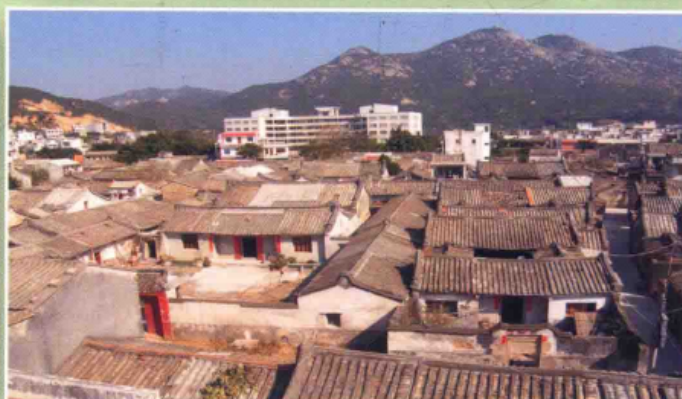


南澳县第三次全国文物普查 不可移动文物名录



南澳县第三次全国文物普查 不可移动文物名录



南澳县第三次全国文物普查办公室 编

目 录

前言	01
南澳县第三次全国文物普查复查不可移动文物分布图	03
南澳县第三次全国文物普查新发现不可移动文物分布图	04
后宅镇不可移动文物分布图	05
云澳镇不可移动文物分布图	06
深澳镇不可移动文物分布图	07
海岛国家森林公园管委会不可移动文物分布图	08
青澳旅游度假区管委会区不可移动文物分布图	09

古遗址

象山细小石器文化遗址	12
东坑仔商周文化遗址	13
云澳崩山遗址	14
太子楼遗址	15
龙颈山西烟墩遗址	16
东烟墩遗址	17
南澳三点金沉船遗址	18
南澳城城墙遗址	21
总镇府遗址	22
猎屿銃城	23
长山尾炮台	26
猎屿水面旋转炮台遗址	27
聚福古庵遗址	29
屏山岩遗址	30
金山天后宫遗址	31
宫前天后宫遗址	33

古墓葬

南山陆秀夫墓	36
--------------	----

吴君益墓	38
------------	----

古建筑

深澳天后宫	42
深澳城隍庙	44
深澳关帝庙	45
澳前天后古庙	46
郑芝龙坊	47
龙门塔	49
叠石岩	51
中柱天后宫	52
澳前武帝庙	53
前江武帝庙	54
后宅下坐天后宫	55
康氏宗祠	56
南山大夫第	58
谢友德故居	59
祖师庙	60
深澳二板桥	61
宋井	62
深澳天后井	63
国姓井	64

石窟寺及石刻

大潭摩崖石刻	68
金山摩崖石刻	69
溪仔头摩崖石刻	72
普陀山摩崖石刻	73
蝴蝶岭摩崖石刻	74

狗头山摩崖石刻	75
西阁山摩崖石刻	76
白云岩摩崖石刻	77
圆山摩崖石刻	78

近现代重要史迹及代表性建筑

雄镇关	82
清戍台澎故兵墓	84
南山寺遗址	86
云盖寺	87
南澳抗日义勇军墓	88
郑子耕大夫第	89
灵境隐庐	91
云澳五烈士墓	92
烈士陵园	93
南澳第一轮渡码头牌坊	95
后宅人民公社旧址	96
南澳造船厂旧址	97
知识青年下乡住所旧址	98
云澳港口石拱桥	99
南澳渔民革命纪念碑	100

三普工作辑录

上编 行动迅速 试点先行	104
下编 规范普查 确保质量	115
南澳县第三次全国文物普查大事记	128
编后记	135

前 言

第三次全国文物普查是国务院作出的重要决策，是国情国力调查的重要组成部分，是确保国家历史文化遗产安全的重要措施，是文化遗产保护的重要基础工作。开展文物普查，全面掌握不可移动文物的基本情况及其生存状态，能够准确判断文物保护形势，为有效制定文物保护政策和中长期规划，构建科学的文化遗产保护体系提供依据。

南澳县作为汕头市第三次全国文物普查试点单位，全面贯彻国务院《关于开展第三次全国文物普查的通知》、国家文物局《关于落实国务院通知精神认真做好第三次全国文物普查的通知》以及省、市相关文件精神，于2007年成立了南澳县第三次全国文物普查领导小组，加强对普查工作的组织、协调和领导，着力研究解决普查工作中的全局性问题。同时从文化系统中抽调能力强、业务精的干部组成普查队，参加省第三次全国文物普查培训班学习，做到早动员、早部署、早行动，为全面开展普查工作打下坚实的基础。

在普查工作全面铺开过程中，普查队把上级的要求与南澳的实际结合起来，发扬连续作战的精神，以饱满的工作热情全身心投入普查工作。根据文物点分布情况划片集中普查，按照从难到易，从远到近的原则，同步开展复查登记和新发现不可移动文物登记。经过全体普查队员的艰辛努力，2009年底完成全县普查复查登记、数据采集等实地调查工作，并通过省普查办专家组的验收。本次普查中新发现的不可移动文物，历史跨度自远古人类遗址至

二十世纪人类文化遗产，反映南澳有人类以来的社会历史发展足迹，为南澳文化遗产保护与利用提供了详实的基础资料。

为了及时反映我县第三次全国文物普查取得的阶段性成果，县普查办编辑《南澳县第三次全国文物普查不可移动文物名录》一书，内容以古遗址、古墓葬、古建筑、石窟寺及石刻、近现代重要史迹及代表性建筑和三普工作辑录等六大类进行编排。期望通过本书的出版，能够进一步推动全县文物保护工作。

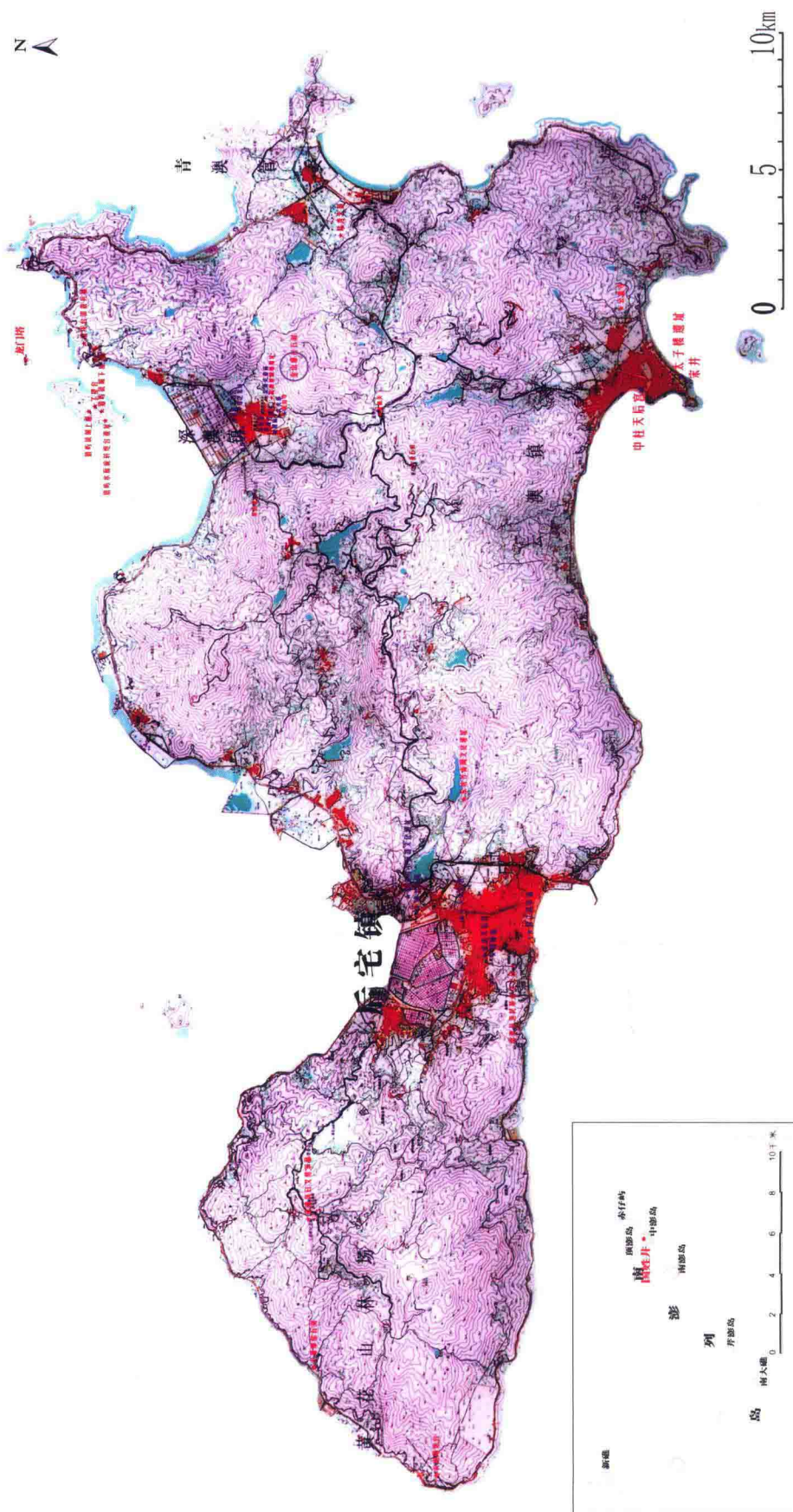
谨以此书献给南澳县第三次全国文物普查工作者以及关心、支持三普工作的社会各界人士，并向为普查工作做出贡献的一线普查队员表示亲切问候和崇高的敬意。

中共南澳县委常委
南澳县第三次全国文物普查领导小组组长

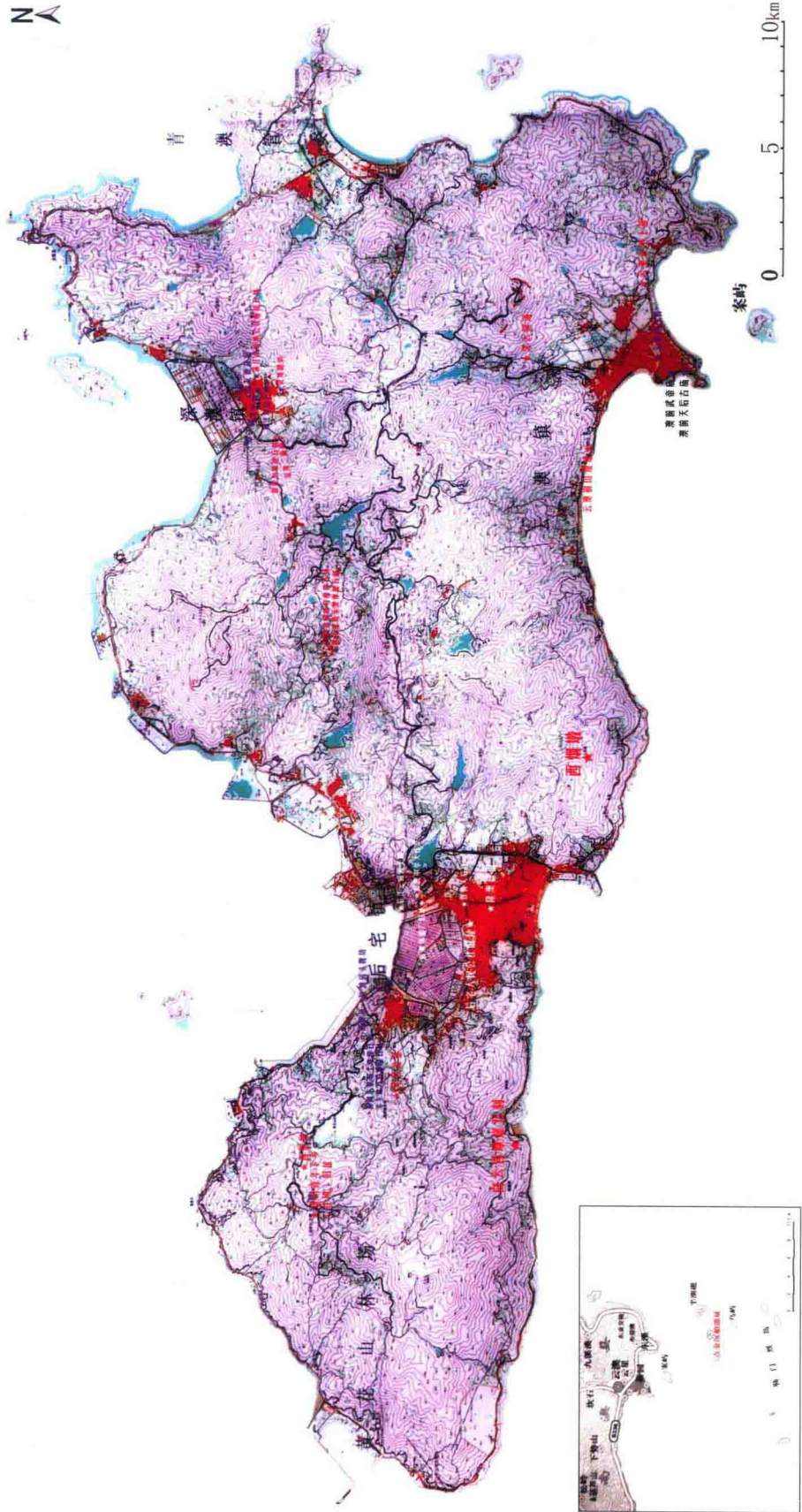
柯伟煌

2010年12月21日

南澳县第三次全国文物普查复查不可移动文物分布图

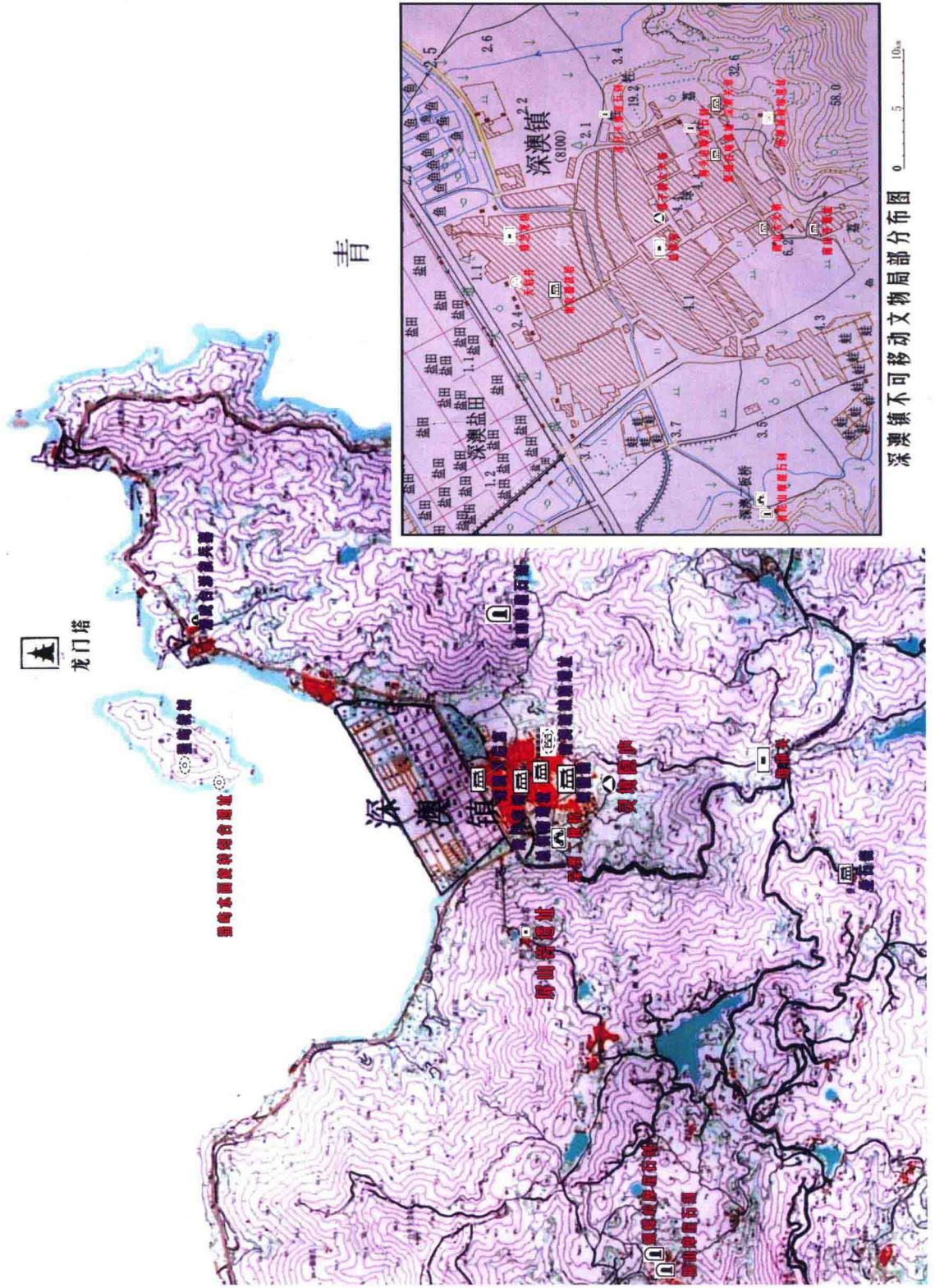


南澳县第三次全国文物普查新发现不可移动文物分布图

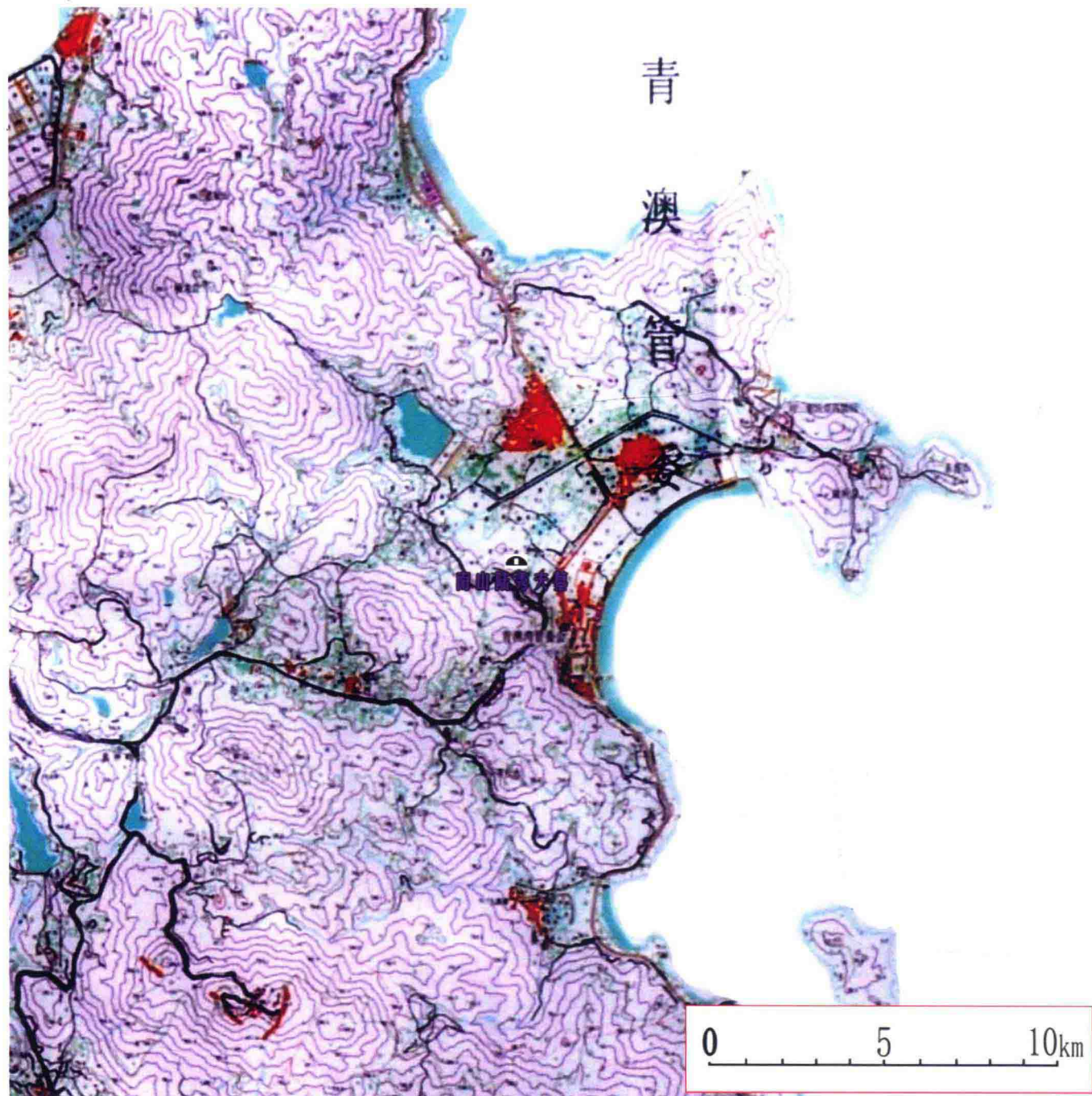


深澳镇不可移动文物分布图

0 5 10km



青澳旅游度假管委会区不可移动文物分布图



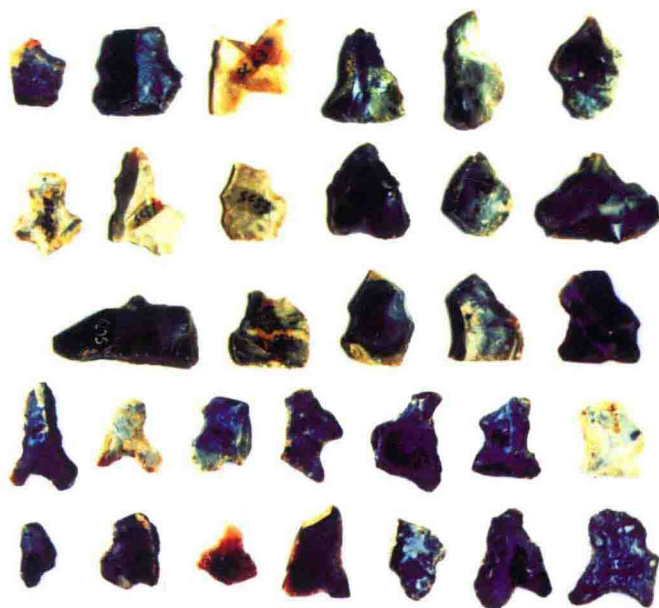


第一部分：

古遗址

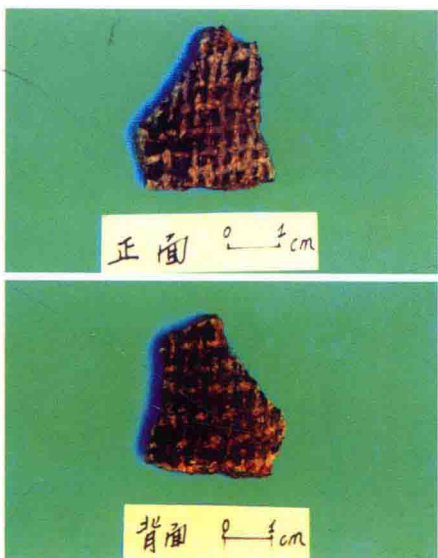
象山细小石器文化遗址

象山细小石器文化遗址位于广东省汕头市南澳县后宅镇宫前村委会北面象山。其西至西北缘靠海湾滩涂。八十年代至九十年代初南澳中学教师张益欣曾发现并采集到石器。1993年2月21日至23日，由南澳县海防史博物馆、县文化局、汕头市文管会办公室、中山大学人类学系等单位专业人员联合组成的韩江流域考古调查组，有针对性地对象山进行考古调查，取得了突破性进展。于园地翻土面和地层断面采集到150余件石器、石片和石核。并在距地表深188厘米深处采集到一件燧石小石器，在距离小石器约3米远的同一地层、距地表深160厘米的深处采集到一片夹砂双面纹原始陶片。陶片表面为刻划绳纹，内壁又有浅而不连续的压印方格纹。遗物分布范围约207883.91平方米。石制品包括石器、石片、石核，原料以燧石为主要材料，少数为脉石英、石英砂岩和水晶。均为细小型，从一侧缘打削出面宽2.5~4厘米细薄石片，再修理石片边缘。工艺以单向打击为主，并采用交互打击和错向加工，不注意器形规范而表现出较大的随意性，带有旧石器打制的风格。石器品类以刮削器数量和品种最多，



细小石器

还有尖状器、雕刻器和石钻。其细小石器在漳州地区及潮汕地区的揭阳也有发现。为象山细小石器的断代提供了实物依据。属新石器时代早期，距今约8000年。是粤东地区迄今发现最早的人类生活遗址。1999年9月24日公布为县级文物保护单位。



双面纹陶片



遗址外貌