

第一章 概述

§ 1.1 “中文之星” 2.0简介

“中文之星” (Chinese Star for Windows) 是新天地电子信息技术研究开发的基于MS Windows 3.X的中文系统, 是MS Windows 3.X的中文扩展。

在Windows下运行“中文之星”, 不仅可以使Windows环境具有中文处理能力, 而且提供各种中文输入技术和各种中文字形, 同时完全保留原来的Windows环境的功能与风格。

“中文之星”与MS Windows 3.1中文版相比, 其区别在于: MS Windows 3.1中文版虽然具有中文处理能力, 但不能使未汉化的西文应用软件也具有中文处理能力, 而“中文之星”解决了这一问题, 它使许多Windows下的西文应用软件无需汉化, 就可以具有中文处理能力, “中文之星”不但提供了一个完整的中文处理平台, 可供编写各种中文应用软件, 而且还提供了一个中西文完全兼容的环境, 为中文软件的应用与开展展现了美好的前景。

“中文之星”有多种版本, 最新的版本是1994年8月推出的2.0版, 与以往版本相比, 它有着质的飞跃。特别是其中新增加的“新拼音输入法”、“动态翻译”、“新笔中文字处理”、“艺术汉字”等功能, 给用户带来极大的方便。

“中文之星”2.0版的主要特点如下:

- (1) 性能稳定: 保证系统运行的稳定性和运行速度, 同时提供系统资源保护功能。
- (2) 界面“用户化”: 在操作界面、安装界面、系统界面方面更加注重用户的方便和实用性。用户可以方便地实现界面的动态切换、中西文方式切换、全角半角输入方式切换, 增加了用户选择汉字的方法, 增加了界面化的中文标点的数量, 最大程度地提高了处理中文问题的效率。
- (3) 支持面广, 同时强调支持的全面性: 支持目前已发行的Windows各种版本; 支持Windows下的各种流行的应用软件, 包括各种软件的汉化版本; 支持各种流行网络。
- (4) 硬件适应性好: 适应于各种计算机硬件及外设环境; 支持各种Windows支持的点阵、喷墨、激光打印机及POSTSCRIPT打印机; 支持各种显示卡; 支持多种机型。
- (5) 强调系统的整合性: 丰富的中文处理工具, 对软硬件的广泛支持以及实用的用户界面将为用户提供一个最理想的中文处理平台, 再结合先进的字形处理技术和智能化、大众化的输入法, 提交给用户的是一个完美的中文处理方案。
- (6) 全方位的开放性: 开放输入法接口, 用户或输入法开发者可把自己的输入法方便地装入“中文之星”中。

“中文之星”2.0版又有很多版本，包括标准版、基础版、升级版、网络版及海外版等数种。标准版是“中文之星”2.0的普通版本，包含宋体、仿宋、楷体、黑体和繁体宋体五种字体和全部功能；基础版只有宋体一种字体，供学习使用；升级版是为原有的“中文之星”1.3、1.3A用户升级到2.0准备的；网络版服务于网络用户，可将“中文之星”安装到网络服务器上使用；海外版可在Windows 3.1中文版下运行。

本书将介绍的是“中文之星”2.0标准版。

§ 1.2 “中文之星”2.0的安装

“中文之星”2.0必须在MS Windows 3.x（西文版）下运行，因此安装“中文之星”之前，应确认系统已安装了Windows。

“中文之星”2.0的安装方法是：

将“中文之星”2.0的第一张（#1）插入软盘驱动器A或B，在DOS提示符下键入：
win a:install或win b:install，再按回车键。

如果是在Windows下，则从程序管理器（Program Manager）中选择“File”菜单中的“Run...”命令，屏幕上出现一个Run对话框，如图1-1所示：

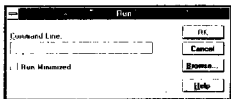


图1-1

视驱动器是A或B，键入：a:install或b:install，再按回车键或用鼠标单击“OK”按钮。

无论用上述两种方法中的哪一种，屏幕都将显示如图1-2所示：

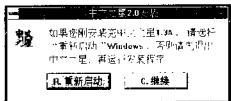


图1-2

用鼠标左键单击“继续”按钮，则退出安装程序，“中文之星”1.3A或以前的“中文之星”版本，再重新安装；单击“重新启动”按钮将重新启动Windows；稍候，屏幕显示如图1-3所示：

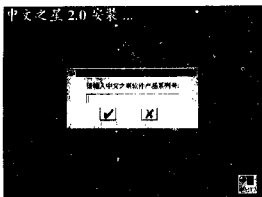


图1-3

输入“中文之星”软件产品系列号后，按回车键或用鼠标左键单击“√”按钮确定，选择“×”按钮则终止安装。图1-3右下角的“退出F3”按钮表示在以后的安装过程中，只要用鼠标左键单击该按钮或按F3键，即可以退出安装。

当选择“√”按钮后，屏幕出现如图1-4所示的对话框，该对话框下面部分是“中文之星”2.0系统对用户正在使用的软件及硬件环境进行测试后得出的数据，单击“继续”按钮，屏幕显示如图1-5所示：

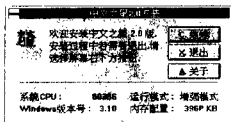


图1-4



图1-5

单击“确定”按钮后，“中文之星”2.0系统将被安装到C:\盘根目录下的CSTAR20目录下，此时屏幕显示如图1-6所示：



图1-6

单击“Yes”按钮，C:\CSTAR20目录被创建；单击“No”按钮，将回到图1-5的对话框。若需要改变“中文之星”2.0的安装路径，则单击图1-5的“改变”按钮，屏幕显示如图1-7所示：



图 1-7

在“驱动器”框中选择驱动器号；在“路径”框中输入目录名称（该目录可以是原有的，亦可以是新建的），单击“确定”按钮，屏幕显示将回到图 1-5，这时安装路径是新输入的，确定后“中文之星”2.0将被安装到该路径下。

安装路径选择完毕后，继续安装过程，屏幕显示如图 1-8 所示：

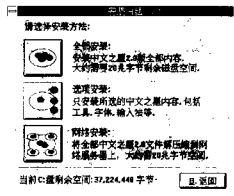


图 1-8

这时用户可以根据自己的情况选择“全部安装”、“选项安装”或“网络安装”。

当决定选项安装时，单击“选项安装”按钮，屏幕显示如图 1-9 所示：

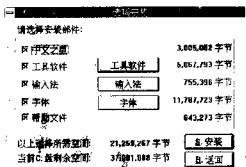


图 1-9

图中带有“×”号标记的项表示已被选中；如果不选某一项，则用鼠标单击该项，“×”号消失。“工具软件”、“输入法”和“字体”三个选项分别有一个按钮，可以对这三项进行进一步的选择。单击相应的按钮，屏幕分别出现图1-10、图1-11和图1-12：

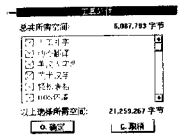


图1-10

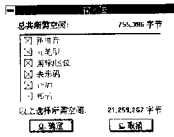


图1-11

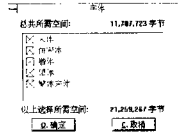


图1-12

这些图中有“×”号的项为将要安装的项，不带“×”号的项将不安装。选择安装项的方法与前述相同。

当选择完毕后，单击“确定”按钮，屏幕显示回到图1-9，再单击“安装”按钮，系统就将按用户的设定进行安装。屏幕显示如图1-13所示。

当决定全部安装时，单击图1-8的“全部安装”按钮，屏幕显示也如图1-13所示：

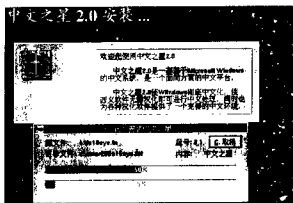


图1-13

当第一张盘安装完毕后，屏幕出现如图1-14所示窗口：

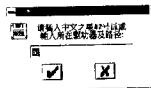


图1-14

这时按照屏幕提示插入第二张盘，并单击“√”按钮，系统开始安装第二张盘。以后按照屏幕提示依次插入各盘，直到全部安装完毕为止。

注意，在整个安装过程中，无论任何时候按F3键、ESC键或单击图1-13中的“取消”按钮，都将显示如图1-15所示的对话框：



图1-15

单击“Yes”按钮，将退出安装过程；单击“No”按钮，安装程序继续进行。依次安装“中文之星”2.0系统到最后，将出现图2-16所示窗口：

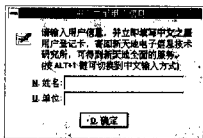


图1-16

按要求填写用户信息。如果用户未填写其中的任意一项，屏幕将进一步提示用户填写。

用户信息填写完毕后，单击“确定”按钮，屏幕出现图1-17所示窗口：

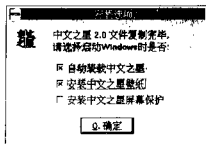


图1-17

这时要求用户对安装选项进行设置，选项前有“×”号的为选中。

选择“自动装载中文之星”意味着在进入Windows时系统将自动启动中文之星；如不选择该项，则用户在进入Windows后需要运行中文之星。

选择“安装中文之星壁纸”则表示进入Windows后，屏幕将自动出现系统内设置的带有“中文之星”字样的壁纸图案。

选择“安装中文之星屏幕保护”则表示在使用Windows时，当用户在一定时间内（系统设置为10分钟）没有进行任何操作时，屏幕将出现中文之星保护状态。按任意键或移动鼠标后，屏幕显示回到原状态。

选择完毕后，单击“确定”按钮，屏幕显示“正在修改初始化文件，请稍候”的提示。

当全部安装完毕后，在Windows的程序管理器窗口便出现“中文之星”2.0的图标，如图1-18所示：



图1-18

§ 1.3 “中文之星”2.0的启动

在Windows程序管理器窗口中双击图1-18所示的图标便进入“中文之星”2.0程序组窗口，如图1-19所示：

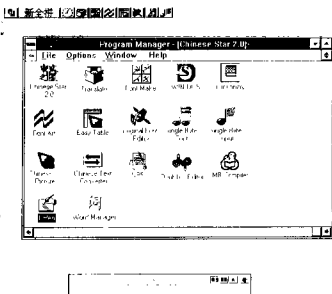


图1-19

该窗口给出了“中文之星”2.0的各程序组图标，各图标的功能含义如下：



图1-19顶部出现的是链形菜单管理器，其使用方法见第二章。它的出现，表明“中文之星”2.0已经启动了。如果在安装时，没有选择“自动装载中文之星”，那么就需在进入“中文之星”2.0程序组窗口后，双击图1-20所示图标，启动“中文之星”2.0。



图1-20

图1-19底部出现的是中文输入法提示行，其使用方法见第三章。

第二章 链形菜单管理器

§ 2.1 链形菜单管理器的组成和使用

图2-1所示的链形菜单管理器是“中文之星”2.0为用户提供的—个极为方便的操作控制条。利用它可以很方便的进行系统设置、输入法选择及设置、启动常用应用程序和显示系统时间、日期等。



图2-1

链形菜单管理器最左边的按钮为系统控制按钮，依次为输入法选择钮、时钟钮，其它为各种应用程序控制钮，除系统控制按钮和输入法选择钮外，其它按钮又称作工具钮。

当鼠标指针指向链形菜单管理器中某一按钮时，便显示出该按钮的说明，例如对于图2-1，显示的说明依次为：“中文之星2.0”（系统设置）、“新拼音全拼输入法：版本-1.0”、“1995年1月16日 星期一 4:36PM”、“动态翻译”、“艺术汉字”、“轻松表格”、“逻辑汉字”、“字形桥”、“单字节输入”。

当用鼠标单击某一按钮时，便执行该按钮的功能。这样就可不必双击图1-19窗口中的应用程序图标，使各应用程序之间的切换更加方便、快捷。

链形菜单管理器中的按钮可以增加、减少或改变。用户可将自己最经常使用的按钮放在链形菜单管理器中，此外，用户还可以在链形菜单管理器中进行输入方法设定、功能键定义等。

链形菜单管理器一般总是显示在屏幕的顶部。用户如认为此位置不合适，可以将其任意移动到屏幕的其它位置上。移动方法是：将鼠标指针指向工具钮中的某一按钮，按住鼠标左键不放，等待片刻，当控制条四周出现虚线边框时，拖动鼠标，虚线边框便随之移动，到达所需位置后，再松开鼠标左键，链形菜单管理器便移到了屏幕新的位置上。

§ 2.2 链形菜单管理器的界面设置

链形菜单管理器有两种显示方式，一种是“小按钮”方式，一种是“标准按钮”方式。设置方法是：将鼠标光标指向图2-2所示的系统设置钮。



图2-2

单击该图标, 出现图2-3所示菜单:



图2-3

选择其中的“定制”命令, 屏幕显示“设置《中文之星》”窗口, 单击其中的“界面”按钮后, 屏幕显示如图2-4所示:

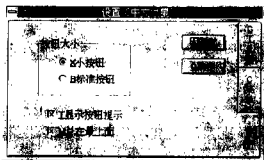


图2-4

该窗口就是链形菜单管理器界面的设置窗口。单击“小按钮”前圆圈, 使其变为黑点, 再单击“确定”按钮。链形菜单管理器为图2-1所示的条状方式, 这是链形菜单管理器的缺省方式; 单击“标准按钮”前圆圈使其变为黑点, 再单击“确定”按钮, 链形菜单管理器为图2-5所示方式, 又称为窗口方式。“小按钮”和“标准按钮”是互斥的, 也就是说链形菜单管理器不能以两种方式同时显示。



图2-5

图2-4中的“显示按钮提示”框, 有“×”号时为选中, 这时当鼠标指针停在链形菜单管理器的某按钮上时, 该按钮的简要说明将出现(如前所述); “总在最上面”框有“×”号时为选中, 这时链形菜单管理器不会被其它的应用程序窗口所覆盖。选择这两个按钮的方法是: 单击其前面的小方框, 单击一次“×”号出现, 再单击一次

“×”号消失。注意，在图2-4中，所有的框被改变后都需要再单击“确定”按钮才可以执行。

§ 2.3 工具按钮的设置

链形菜单管理器中的工具按钮可以改变顺序、增删个数，用户可以根据自已的需要进行设置。方法是：选择图2-3中的“定制”命令，屏幕出现“设置《中文之星》”窗口，单击其中的“工具箱”按钮后，屏幕显示如图2-6所示：

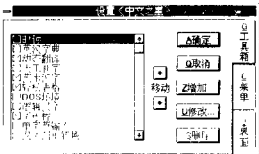


图2-6

文本框中显示的就是可以在链形菜单管理器中出现的工具按钮名称，名称前面方框中有“×”号的为当前链形菜单管理器中显示的工具按钮。用户可以根据实际需要重新设置链形菜单管理器中的工具按钮。方法是：单击工具按钮名称前的小方框，如果原来该名称前没有“×”号，则变为有“×”号；如果原来有“×”号，则“×”号消失。选择好后再单击“确定”按钮，新的工具按钮就可以在链形菜单管理器中显示出来了。

如果对现有工具按钮的排列顺序不满意，可以进行修改。方法是：在图2-6中，将文本框中高亮条移动到将要改变顺序的工具按钮名称上，用鼠标单击“移动”按钮“↑”或“↓”，单击一次，该工具按钮的位置向上或向下移动一位，依此类推。当全部工具按钮按需要的顺序排列完毕后，再单击“确定”按钮，工具按钮就按新的顺序排列了。

当用户认为文本框中提供的工具按钮个数不够或不合理时，可以对其进行增加、修改或删除。例如增加工具按钮，方法是：在图2-6中单击“增加”按钮，屏幕显示如图2-7所示：

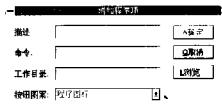


图2-7

在“描述”框中键入要增加的工具按钮的简单几个字的描述，此描述将在图2-6的文本框中出现。如果不键入任何内容，那么“中文之星”2.0就把要增加的程序的文件名作为描述。

在“命令”框中键入将加入的应用程序的可执行文件名及其路径，若用户忘记了该文件名，可单击“浏览”按钮，这时屏幕显示图2-8所示窗口：

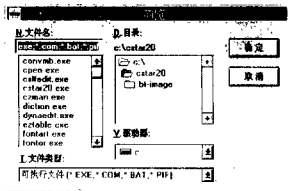


图2-8

在这个窗口中找到需要的文件名，单击“确定”按钮，屏幕显示返回到图2-7，所选择的文件名及其路径将在“命令”框中显示出来。

在图2-7的“工作目录”框中键入相应的驱动器名和路径名称，那么应用程序将总是使用此工作目录来存储其数据文件，如果“工作目录”框中不键入任何内容，那么应用程序会根据用户调用时的具体情况，将其数据文件存储在相应的目录中。

在图2-7的“按钮图案”框中提供了十一种图案，用户可以为相应的工具按钮选择合适的图案，如果不选，则“中文之星”2.0设置为应用程序的图标。

图2-7中的各项设置完毕后单击“确定”按钮，屏幕返回到图2-6，这时新的工具按钮已经加入到原来高亮条所在的位置上。

如果用户对图2-6中的工具按钮的名称或图案不满意，可以进行修改。方法是：将高亮条移动到要修改的工具按钮上，单击“修改”按钮，屏幕显示图2-9所示的“修改程序项”窗口：

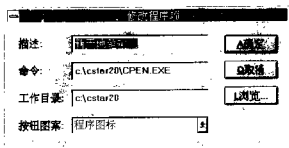


图2-9

该窗口的使用方法和“增加程序项”窗口相同，这里不再赘述。需要注意的是，有些工具按钮的名称是不可以修改的，这些是“中文之星”2.0设置的工具按钮，当选择了这些按钮时，图2-9的“描述”框将变为固定的文字，而不是可以输入的文本框。

若有些工具按钮不再需要，可以将其删除。方法是：将高亮条移动到要删除的工具按钮上，单击“删除”按钮，屏幕显示图2-10所示：

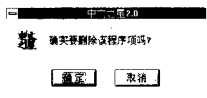


图2-10

单击“确定”按钮，该工具按钮被删除，若单击“取消”按钮，该工具按钮被保留。“中文之星”2.0设置的工具按钮是不可以删除的，当选择了这些按钮时，“删除”按钮将显示为灰色，表示此命令当前不能执行。

§ 2.4 系统菜单的设置

“中文之星”2.0具有将应用程序调入图2-3所示菜单项的功能，可使用户方便地启动相应的应用程序。菜单项的设置方法是：选择图2-3中的“定制”命令，屏幕显示图2-4的窗口后，单击“菜单”按钮，屏幕显示如图2-11所示：



图2-11

根据实际需要选择文本框中的命令名，选上时命令前面方框中有“×”号，再单击“确定”按钮，该命令按钮就进入了菜单项。例如，选“英汉字典”、“动态翻译”和“天工补字”三项命令按钮后，单击图2-2所示的系统设置按钮，屏幕显示图2-12所示菜单，这样，菜单项的设置就完成了。

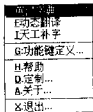


图2-12

菜单项的“移动”、“增加”、“修改”、“删除”的方法和工具按钮设置的方法相同，这里不再一一叙述。需要补充说明的是，在图2-12中，为使菜单项更加清晰，可以在各项之间加入分割线。例如，在“动态翻译”和“天工补字”菜单项之间没有分割线，加分隔线的方法是：在图2-11中将高亮条移到“天工补字”菜单项上，单击“增加”按钮，屏幕上显示图2-13所示的“增加程序项”窗口：

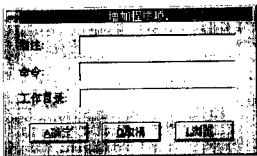


图2-13

在“描述”框中，键入西文字符“-”，在“命令”框中出现“-（分割行）-”字样，单击“确定”按钮后，分隔线就被加上，此时屏幕显示回到图2-11。

§ 2.5 功能键的定义

为了使用户直接利用键盘就可以完成不同的系统功能，“中文之星”2.0提供了多种功能键。单击图2-3中的“功能键定义”命令，屏幕显示如图2-14所示窗口：

这些是“中文之星”2.0设置的功能键定义，它们都是由Ctrl键、Alt键、Shift键加其它键组合而成的。

有时，这些功能键定义不符合用户的使用习惯，可以对它重新定义，方法是：单击小方框，有“×”号时为选中，选择好后单击“确定”按钮，再使用功能键时就是重新定义的了。

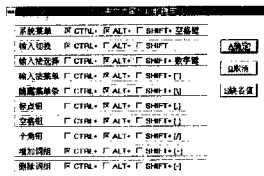


图2-14

§ 2.6 链形菜单管理器的其它功能

用户可以在不退出Windows的条件下，退出“中文之星”2.0。方法是：在图2-3所示菜单中选“退出”命令，屏幕上将出现图2-15所示的窗口：



图2-15

选择“同时退出Windows”，单击该项前的小方框，有“×”号时，则在退出“中文之星”2.0的同时退出Windows；再次单击该项前的小方框，取消“×”号，则可在不退出Windows的情况下退出“中文之星”2.0。

单击“确定”按钮，将退出“中文之星”2.0；单击“取消”按钮，则不退出“中文之星”2.0。如果退出了“中文之星”2.0，系统将不再提供汉字支持，即屏幕上将不能再看到汉字字符，也不能再进行汉字字符的输入、输出，但所有的西文应用程序仍可以正常运行。

链形菜单管理器另一个特殊功能是：只要将鼠标光标移动到图2-1所示链形菜单管理器上的任一位置，单击鼠标右键，屏幕就显示图2-16所示菜单。利用此菜单可以方便的进行链形菜单管理器显示方式的转换。例如，在“小按钮”命令前有一个“√”号，表示当前链形菜单管理器的显示方式为条状方式；用鼠标左键单击“标准按钮”命令，则链形菜单管理器变为窗口方式显示，相应的“√”号也显示在“标准按钮”前。“小按钮”命令和“标准按钮”命令是两个互斥命令。

在图2·16所示的菜单中还可以进行功能键定义、定制链形菜单管理器和设置输入法。功能键定义和定制链形菜单管理器的使用方法与前面讲述的相同。

另外，链形菜单管理器有一个输入法选择按钮，利用它可以进行输入法选择和设置，这一部分将在第三章中介绍。

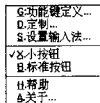


图2 16

第三章 中文输入法

§ 3.1 输入法选择

“中文之星”2.0提供了多种中文输入方法和动态键盘，用户可以根据使用习惯选择适合自己的输入方法，同时还可以根据需要对输入法进行设置。

一、输入法选择

选择输入法即选择当前使用的输入方法。“中文之星”2.0设置的输入法为全新拼输入法，单击图2-1链形菜单管理器中的输入法选择项，便出现图3-1所示菜单：

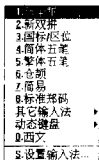


图3-1

用鼠标左键单击此菜单中的某输入法名称，便选中了该种输入法，屏幕上便出现该输入法的提示行（详见本章§3.2）。在实际使用时，也可以用功能键来进行各种输入法之间的切换，就是用Alt+菜单中每种输入法名称前的数字。例如，Alt+0为西文输入、Alt+1为新全拼输入、Alt+3为国标/区位输入等等，当选择“其它输入法”时，便出现其子菜单如图3-2所示：

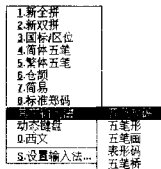


图3-2