

第五辑



内蒙古史志资料选编

Inner Mongolia Historical Materials Selection

日文翻译资料专辑

内蒙古地方志编纂委员会总编室编印



内蒙古史志资料选编

第 五 辑

内蒙古地方志编纂委员会总编室印

目 录

前言.....	(1)
新兴的兴安省概观.....	(3)
兴安东省情况 (秘)	(63)
兴安西省林西县情况.....	(165)
赤峰事情.....	(293)

目 录

第一章 总 论

第一节 兴安省在满洲国中的地位

第二节 建国以前蒙旗的情势

(附记)

一、蒙旗的起源和沿革

二、建国以前的东北蒙部旗

三、旧旗公署(札萨克公署)组织

四、盟及盟长

第三节 事变当时蒙古的动态

第二章 地 志

第一节 位置、面积、人口

第二节 兴安省蒙古部族的分布

第三章 行 政

第一节 施政概况

第二节 兴安省行政组织

第三节 地方行政制度

第四节 地方行政区划

第四章 警察、治安

第一节 警察

第二节 卫生

第三节 治安概况

第五章 财 政

第一节 概况

第二节 预算

第六章 宗教、教育

第一节 宗教（喇嘛教）概况

第二节 教育概况

第七章 产 业

第一节 畜牧业

第二节 林业

第三节 矿业

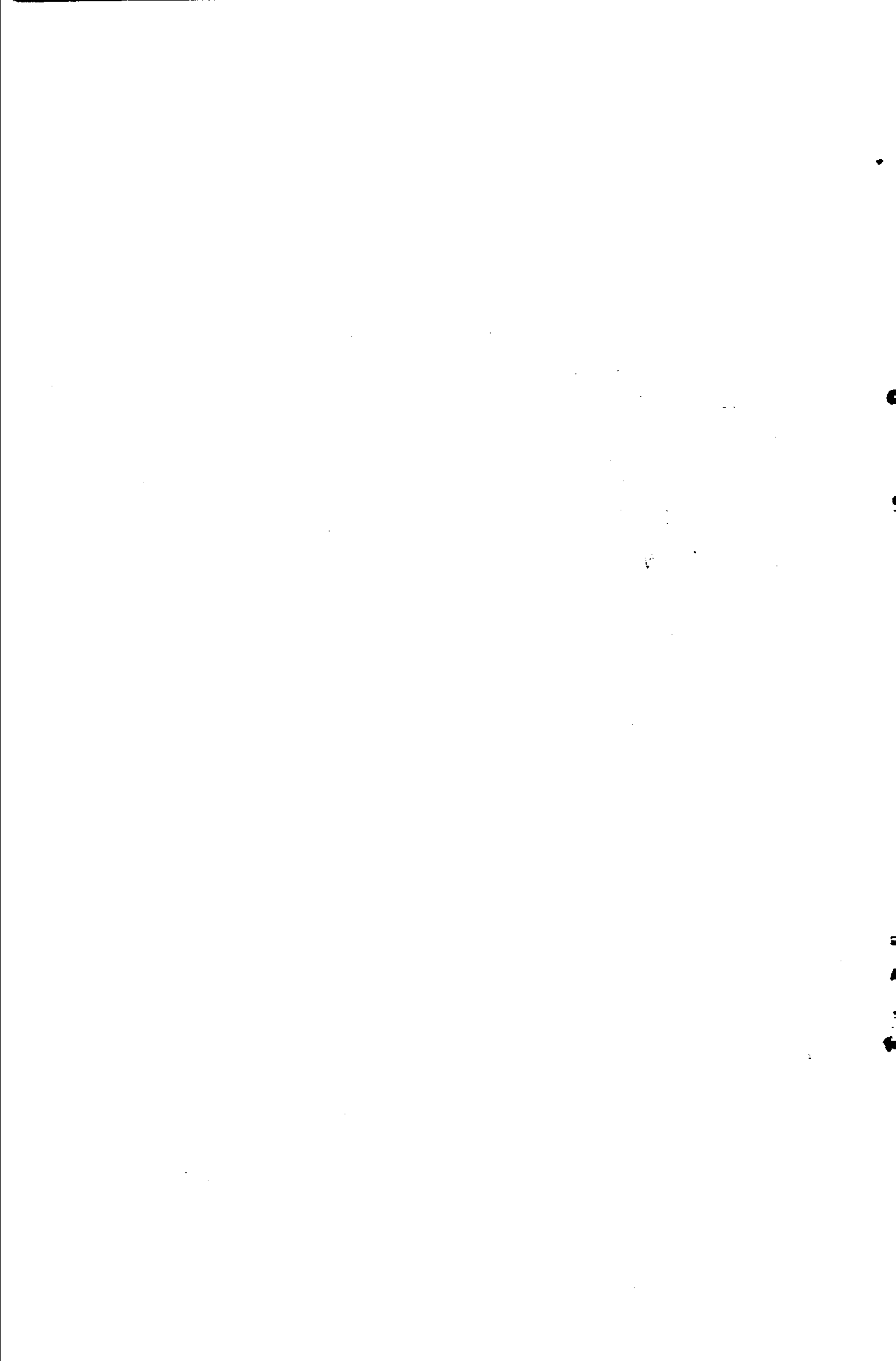
第四节 农业

第五节 渔业

前 言

日本帝国主义侵占我国建立“伪满”期间，曾对内蒙古地区的地理、资源、社会、经济、民族等进行了广泛地调查研究，调查所得由各地的最高行政头目——参事官，亲自撰写成书。这就是我们现在所看到的《××旗（县）事情》和某某地方《概观》等类资料。这类资料多为日本文，现在将其译出一部，作为内部参考资料。日本帝国主义搞这些资料，无疑是为其侵略目的服务的；今天，我们检阅这些资料也无疑会从中找到对我们有用的东西。我区修志工作，各地正在积极蒐集资料，这个译本正是为适应这种需要而复印的。因为要保持原作的参考价值，故翻译时，对原作未作任何删节和改动，请使用这些资料时注意这一点。

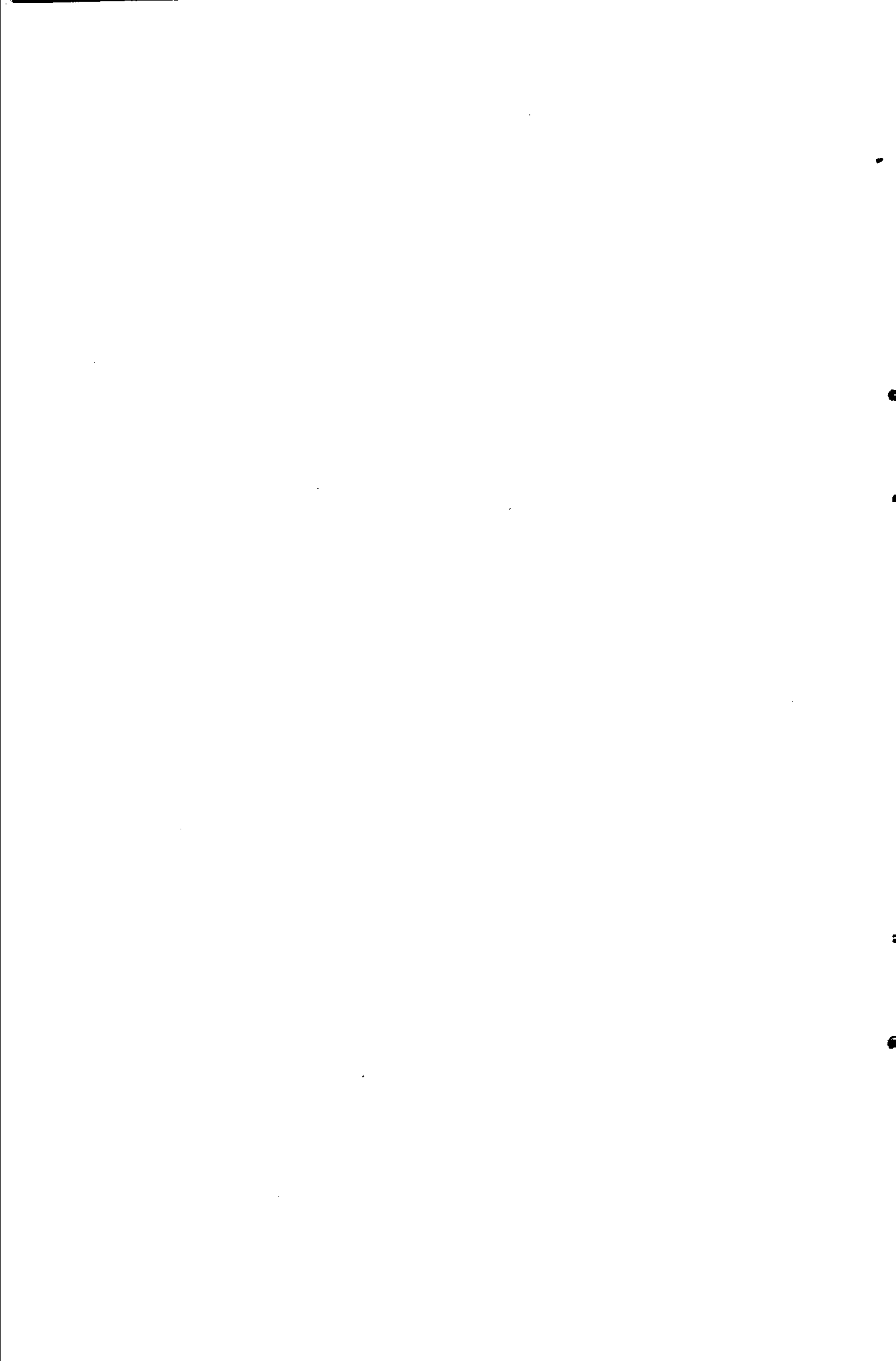
编 者



新兴的兴安省概观

兴安总署调查科 编著

徐同功 翻译



编者说明

一、本篇的目的是为了介绍兴安省的概况。

二、本篇是在本省情况大变动时期编纂的，而且资料不完整之点很多，其内容难免有某些出入。

三、本篇为本调查科目前正在编纂的《兴安省各旗县情况》的前篇。

四、本篇中提到的见解，仅为作者本人的个人意见。

五、本篇执笔人为本科科员五十岚浩五郎。

康德元年九月

兴安总署调查科

目 录

第一章 总 论

第一节 兴安省在满洲国中的地位

第二节 建国以前蒙旗的情势

(附记)

一、蒙旗的起源和沿革

二、建国以前的东北蒙部旗

三、旧旗公署(札萨克公署)组织

四、盟及盟长

第三节 事变当时蒙古的动态

第二章 地 志

第一节 位置、面积、人口

第二节 兴安省蒙古部族的分布

第三章 行 政

第一节 施政概况

第二节 兴安省行政组织

第三节 地方行政制度

第四节 地方行政区划

第四章 警察、治安

第一节 警察

第二节 卫生

第三节 治安概况

第五章 财 政

第一节 概况

第二节 预算

第六章 宗教、教育

第一节 宗教（喇嘛教）概况

第二节 教育概况

第七章 产 业

第一节 畜牧业

第二节 林业

第三节 矿业

第四节 农业

第五节 渔业

第一章 总 论

第一节 兴安省在满洲国中的地位

如果说在满洲国的统治体制中，存在最有深远意义的组织，那就是兴安省，这大概是勿须论证的。

这是因为：兴安省是按照蒙旗行政的历史沿革创设的特别统治区，在国内似乎保持着半独立的地位。即使有人用形式上统一行政来看这一点时，多少怀有奇异之感，然而仔细地回顾过去蒙古游牧民族在政治上经济上的衰败过程以及与此过程相随而产生的与汉民族复杂的感情上的隔阂，再加上国内蒙古民族在地理上的地位和在外国的蒙古正在施行的政治上的变动等情况，并深入思考这些情况的将来发展时，就可看到，以蒙古民族为对象的兴安省的统治，才真正在民族上、地域上、政治上也在经济上有其无限的妙趣，有着难以估量的意义。

第二节 建国以前蒙旗的情势

建国以前（译注一），东北地区的盟部旗在形式上看属南京国民政府蒙藏委员会管辖，实质上是在东北政务委员会的管理之下。过去盟部旗虽然一直在行使对所属旗民的管辖治理权，但并不彻底。虽然唯有现在的兴安东分省布特哈八旗、墨尔根八旗保有旧名称，但在实际上对蒙古人的管辖治理权，已经不复存在。总的情势是蒙旗行政日趋崩溃，蒙古势力不断被压迫缩小到以兴安岭为中心的西部地区。其衰

落的原因，归根到底(一)是由于汉民族移民和依靠移民而实行的经济上的压迫。(二)是由于清朝过去的对蒙政策，加上私欲熏心的旧东北军阀彻底强化了对蒙古的殖民政策，使蒙古人唯一生产手段——土地被浸蚀蚕食。这就直接促成蒙古人对汉人的骂咒和反抗，结果就向汉民族大声疾呼民族自决。

附记：

(一)蒙旗的起源和沿革：原来，蒙古唯一的政治单位是旗。旗是一个自治行政区域，这个名称开始于清朝建国的時候。清朝在其建国时，因蒙古人臣从有功，赏给了牧场，准许蒙古人按照八旗军制，在各部落分别组成旗，确定一名尊长为旗长(札萨克)，以旗民为兵，这就成了游牧旗。而且其区域(所谓蒙地)是：以万里长城和中国本部搭界，依据柳条边墙和满洲接壤，把这个地区划分成许多个旗。起初清朝对蒙地绝对禁止汉人移民。因此，对于这块土地和这里的人民来说，一切都由旗长自主，清朝对其行政几乎采取了不干涉政策。但在另一方面，各旗之间由于禁止越境放牧，因而失去了相互联系与合作，过去那种部族间的活动也不可能了。不言而喻，清朝的真正用心是出自对元朝灭亡以来一直不断进行生存斗争的蒙古人实行优待，是要他们在永远感激清朝的恩泽的同时变成丧失民族精神、失去抵抗力的民族。

然而到了后来，和汉人移民的同时，政治形势发生

变化，蒙古封禁政策终于遭到破坏，而变成了殖民实边政策；到了民国时期，受到旧军阀贪得无厌的掠夺和压迫，更加迅速地引起蒙旗的衰落。

(二) 建国以前东北有下列三十九个蒙旗，此外在只有旧名称的蒙旗中，黑龙江省有东布特哈八旗、西布特哈八旗、墨尔根八旗、齐齐哈尔八旗。(见附表一)

(三) 旧旗公署(札萨克公署)组织：

(旗长)

札萨克—协理台吉—管旗章京—管旗梅林—管旗札兰—
印务梅林—印务札兰—

达笔帖式—学习笔帖式

札萨克—拜生达—哈板—包衣达—随员

地方(箭佐)组织：

参领—佐领—饶骑校

(管箭札兰) (昆都)

地方(台吉)组织：

台吉

族—伊克达—巴嘎达

塔布囊 (族长) (副族长)

(四) 盟及盟长：盟总管几个或十几个旗，是蒙古最大的行政区，设盟长和副盟长，从各旗长中推荐产生。盟长虽对各旗的行政进行监督，但不直接干预旗内行政，只处理各旗长不能解决的问题。

(译注一) “建国以前”，是指伪满洲国于1932年成立以前。

(附表一)

建国前东北蒙古盟部旗系统表

哲里木盟	科尔沁右翼后旗 科尔沁右翼中旗 科尔沁右翼前旗 科尔沁左翼后旗 科尔沁左翼中旗 科尔沁左翼前旗	吉林省 天省
呼伦贝尔盟	新巴尔虎左翼旗 新巴尔虎右翼旗 索化右翼旗 索伦左翼旗 伊克明安旗 杜尔伯特旗 扎赉特旗 郭尔罗斯后旗 郭尔罗斯前旗	黑龙江省
卓索图盟	喀尔沁左翼旗 喀尔沁中旗 喀尔沁右翼旗 土默特右翼旗 土默特左翼旗 唐古特喀尔喀旗 锡埒图库伦旗 巴林右翼旗 巴林左翼旗 克什克腾旗 翁牛特右翼旗 翁牛特左翼旗 敖汗右翼旗 敖汗左翼旗 敖汗南旗	热河省
昭乌达盟	奈曼旗 喀尔喀左翼旗 扎鲁特右翼旗 扎鲁特左翼旗 阿尔科尔沁旗	

