



# 钟祥县农业志

(1949—1989)

钟祥县农业志编纂委员会

一九九〇年七月

封面设计：黄中林

版式设计：戴启浩

## 钟祥县农业志

刘家训主编

\*

印刷：钟祥县科技印刷厂

钟祥县文化局内部书刊准印证

(90)字第017号

## 钟祥县农业志编纂委员会

主任委员 关先觉

副主任委员 刘昌锡 王世祥 张先难

委 员 (按姓氏笔划为序)

王正阳 卢尧臣 刘家训 汤士富 吕更生

李光建 金国源 周恩范 周晴曦 钟桂年

欧孝溢 唐俊儒 夏四毛 程其江 蒋传华

赵元胜 赵家富 樊先琦 薛金奎

## 钟祥县农业志编纂人员

主 编 刘家训

编 辑 刘传权 王清寿 王丽娅

# 序

关先觉

在县委、县政府的正确领导下，在全局同志共同努力下，《钟祥县农业志》出版问世了。这是一件值得庆贺的大事！

编纂《钟祥县农业志》是为了全面记述和整理建国四十年来钟祥县农业发展的历史，从农业发展的曲折过程中去全面认识钟祥县农业的历史和现状，为实现社会主义农业现代化提供借鉴和依据，使之起到“资治、教化、存史”的作用。

农业是国民经济的基础。“民以食为天。”国以农为本。这些至理名言都说明农业生产是同国家的兴衰联系在一起的，说明农业对于任何一个稳定强大的社会经济大系统的根本性的作用。我们从事农业工作的同志责无旁贷的肩负着振兴钟祥农业和发展钟祥农业的历史重任，就应该把握时代发展的脉搏，透彻了解我县农业发展的历史和现状，认真研究科技兴农的规划和措施，为国家作出应有的贡献。

《钟祥县农业志》的编写工作，始于1982年，历时八载，四易其稿，今日终于志成书就。1985年脱稿的《钟祥县农牧志》有首创之功，而今的《钟祥县农业志》有继往之劳。它们将会悉贮史籍之所，供人们利用、鉴赏。

编写《钟祥县农业志》是一件浩瀚的系统工程，由于全局同志协力同心，紧密配合，终于完成了这件服务当代、有益后世的工作。特别是编辑同志们呕心沥血，笔耕墨耘，认真严谨，一丝不苟的精神，是感人至深的。更为难能可贵的是，他们坚持四项基本原则，运用辩证唯物主义和历史唯物主义观点，如实地客观地记述了历史史实，做到观点正确，资料翔实，立意新颖，文字简练。可以说《钟祥县农业志》是一部有关钟祥农业的百科全书，是有关部门和人士研究农业的

资政工具书，也是了解钟祥农业、研究钟祥农业的珍贵史籍。

古语云：“治国者以史为鉴，治郡者以志为鉴。”那么，愿全县从事农业、关心农业的志士仁人以此志为鉴吧！

# 凡 例

1、本志以四项基本原则和改革开放为指针，运用辩证唯物主义和历史唯物主义的观点，以实事求是的态度进行编写，力求把思想性、科学性和资料性有机地统一起来。

2、本志的结构采用章节体。设章、节、目和子目。立章以科学分类，以事名篇，以类相从为原则。全志分12章，40节，约15万字。

3、本志时限，上限起于1949年，下限于1989年。但有时为了记叙事物始末，则根据掌握的资料，则上溯若干年或下延一年。

4、本志文体为语体文，记叙体。

5、本志的写法：（1）全志坚持“纵述法”，一律采用“横排竖写法”，即横排门类，纵述历史。（2）大事记以编年体为主，以时为经，系事于时，同时兼及纪事本末体。（3）各专章前，有无题小序短文一则，或概述内容，或纵述历史，或叙述脉络，使小序与章的内容互相补充，互为印证。各专章则以纪事本末体为主。（4）有关章节的内容涉及到人物活动时，则本着以事系人，系而不滥的原则。

6、本志的内容，仅就农作物种植而记，不包括大农业的全部内容。考虑到农业的发展又是政治、经济、技术多因素综合作用的结果。因此，本志对农业有关的内容，不仅仅局限于农业局的职能范围，对所有制变革，生产管理、农田水利、农业机械等也作了记载。

7、关于表示时间、数量和专门术语的用法：凡**世纪**、年代、公元的年、月、日、时刻以及记数、数量等，一律用阿拉伯数字表示；凡星期日期和清代以前的历史纪年，不具有统计意义的一位数，由数字构成的词、词组、惯用语、缩略语或具有修辞色彩的语句，以及表示概数的数字等，一律用汉字。

8、本志中出现的“建国前（后）”一词是“建立中华人民共和国前（后）”的简称。“民国”是中华民国的简称。“解放后”是指

1948年6月22日中国人民解放军解放钟祥县城以后。

9、本志使用的全县总面积4488平方公里，是1977年2月县水利局根据人民出版社出版的1：100000地形图测算的。未使用第二次土壤普查的面积。

10、本志中的耕地面积是按习惯亩统计的。但在土壤和作物分布中使用的则是第二次土壤普查时丈量的市亩数。

11、本志使用法定计量单位。

12、本志所用的有关气象数据，是37年的平均数。

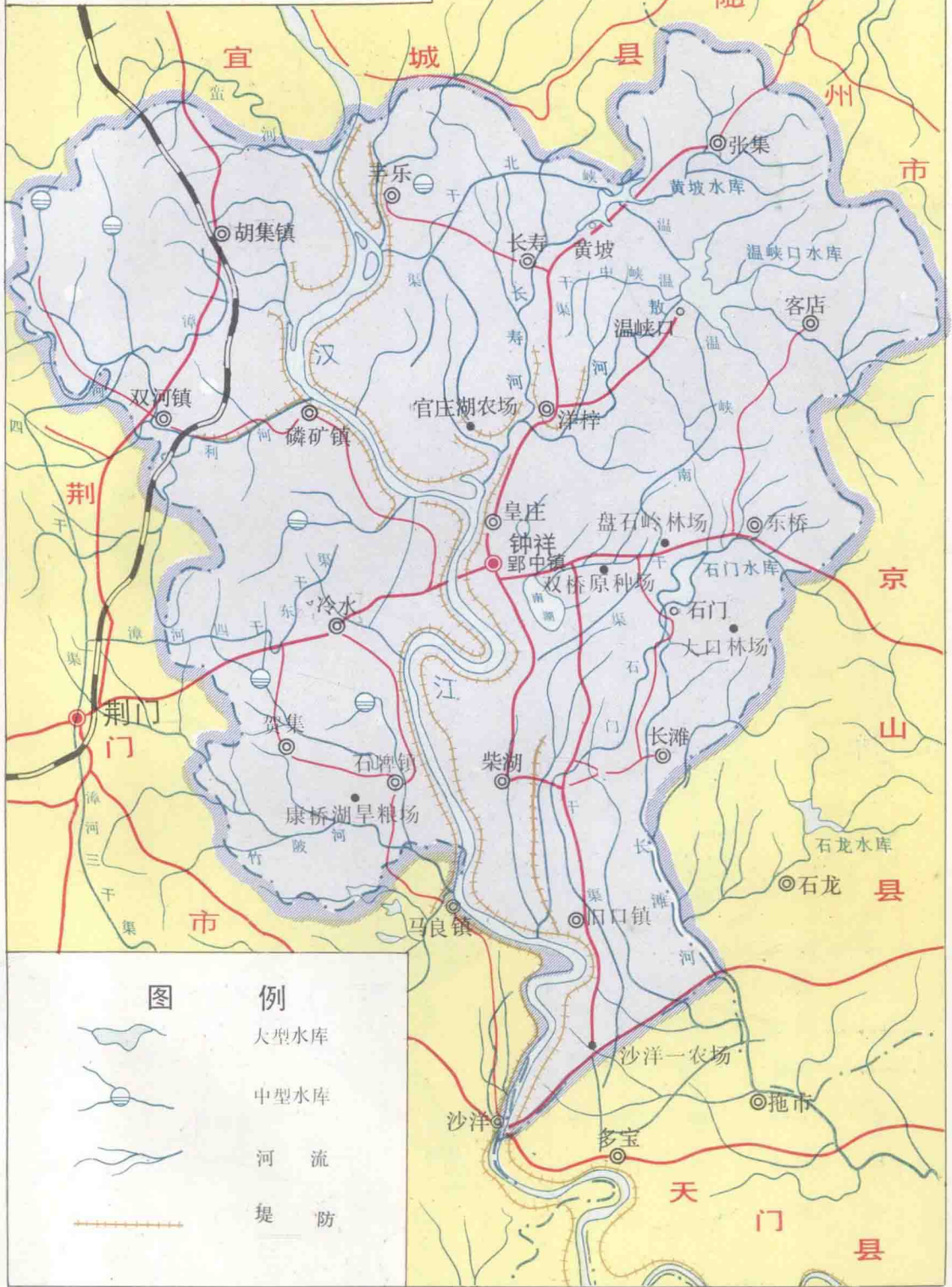
13、本志水库总数按《钟祥县志》为201座，未使用水利志的185座。

14、考虑到农业与水利的关系十分密切，除较细地记载水利设施以外，还较详细地记载了水利死角情况。

15、本志中所用建国后的各项统计数字，均以统计局的资料为准，有关农业技术数据则是农业局的资料。



# 钟祥县水系图



枣阳县

洪山镇

随州市

宜城市

张集

黄坡水库

温峡口水库

胡集镇

辛乐

长寿

黄坡

客店

双河镇

磷矿镇

官庄湖农场

洋梓

温峡口

荆门市

皇庄

盘石岭林场

东桥

京山市

冷水

钟祥

双桥原种场

石门水库

山

荆门市

石牌镇

柴湖

长滩

石龙县

康桥湖旱粮场

石龙水库

马良镇

旧口镇

长滩

荆门市

沙洋一农场

沙洋

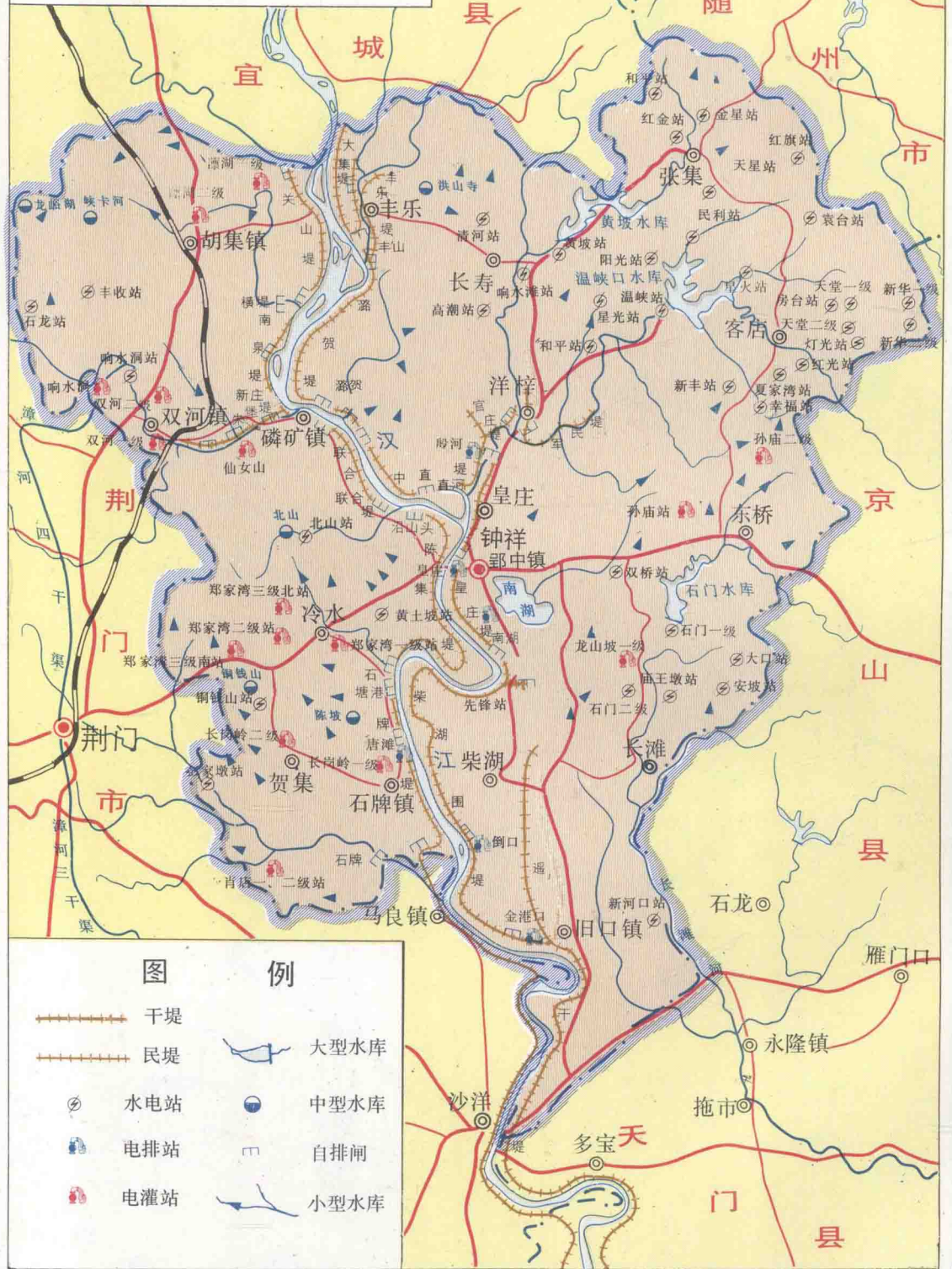
多宝

拖市

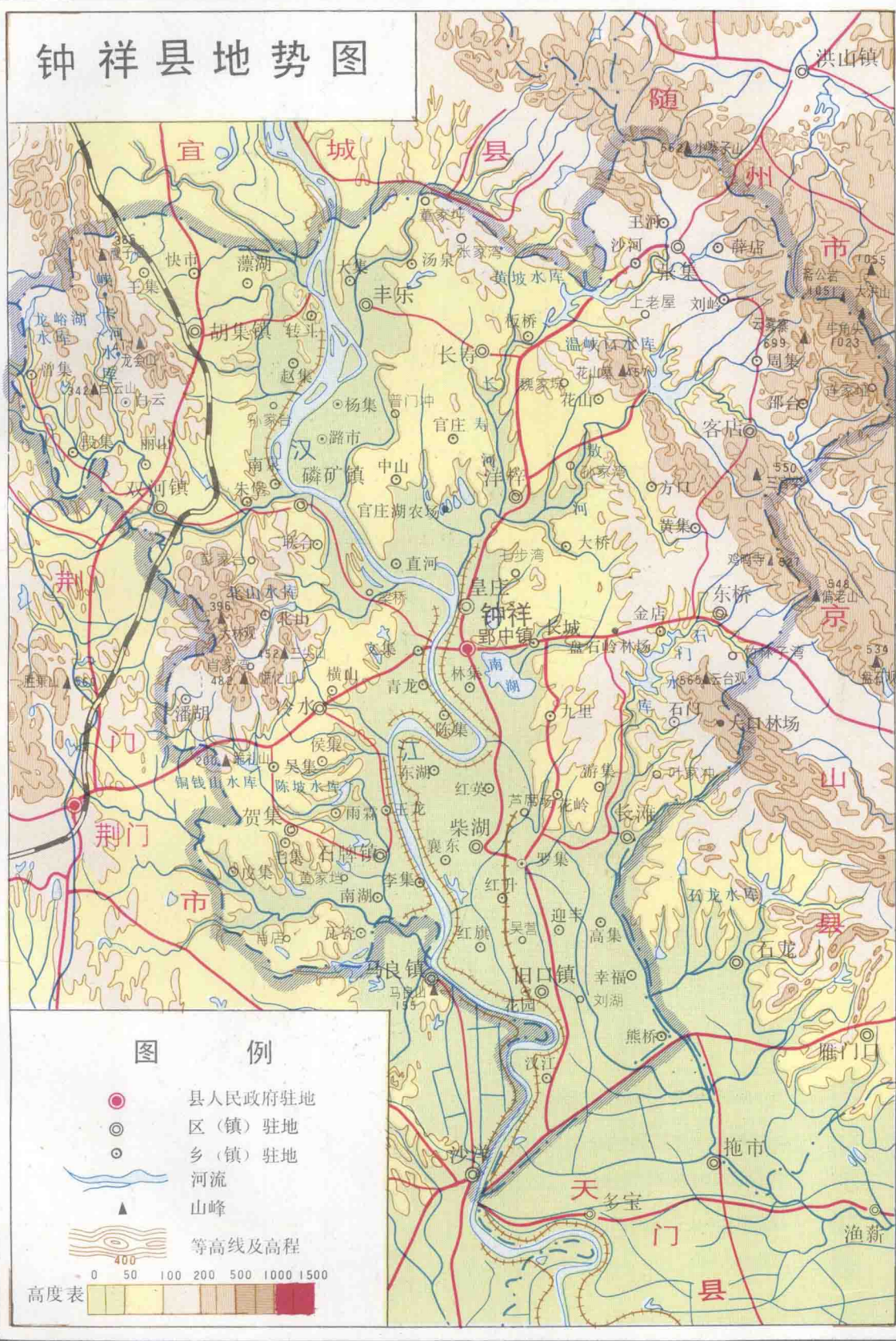
天门市

县

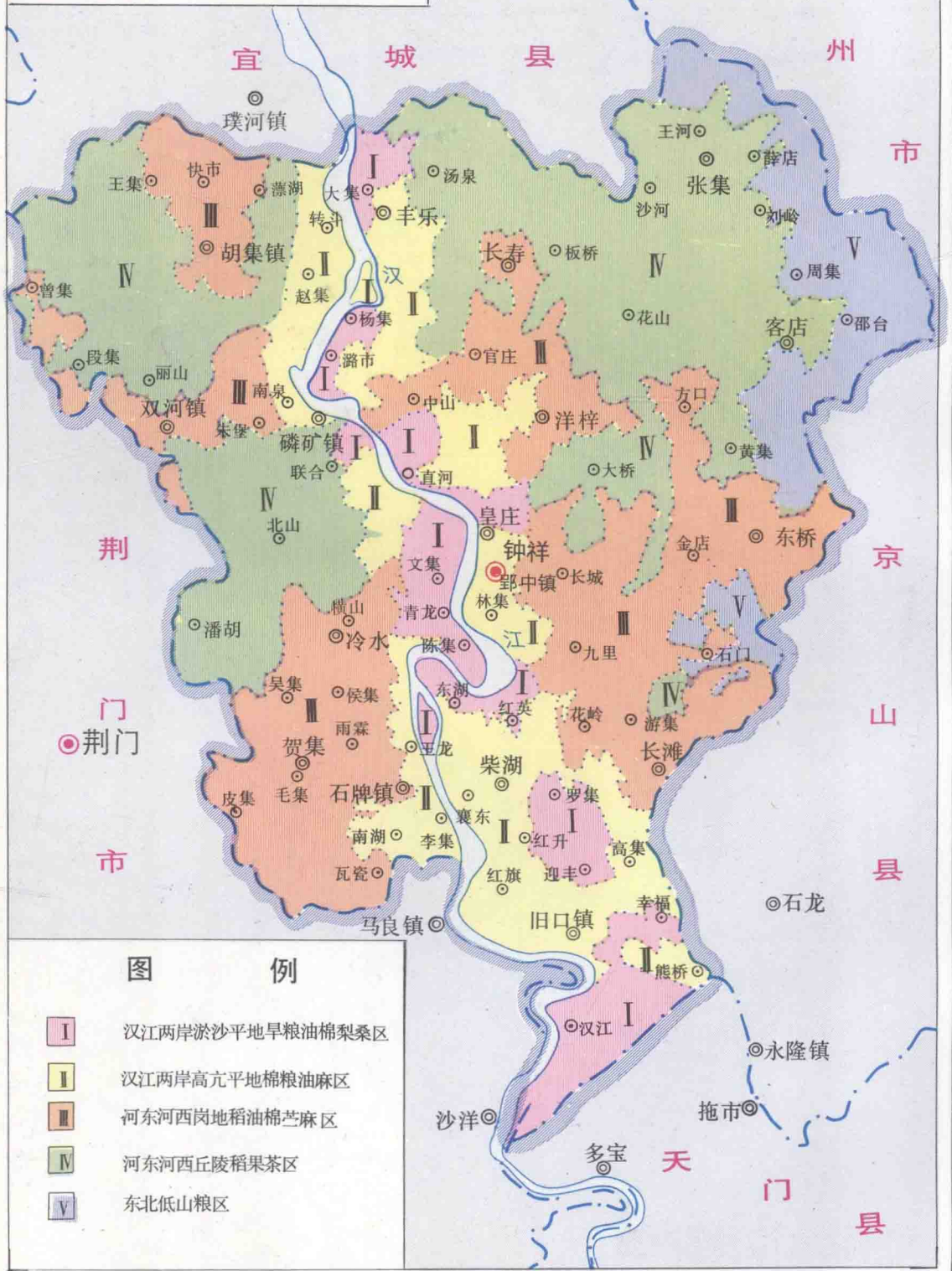
# 钟祥县水利工程分布图



# 钟祥县地势图

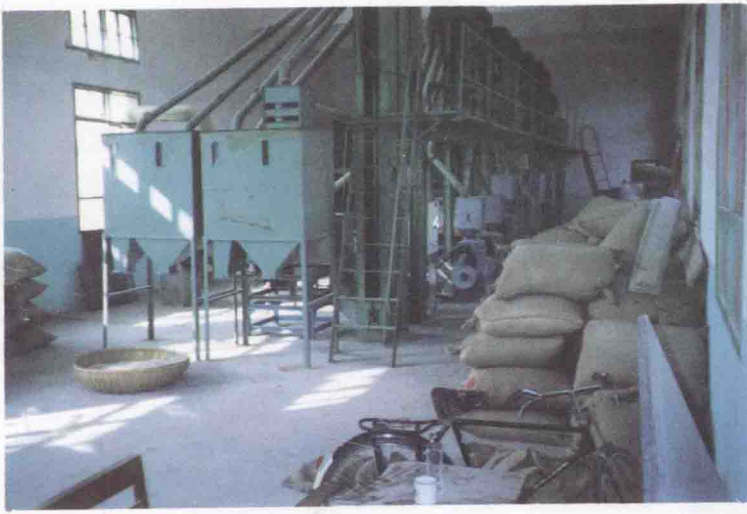


# 钟祥县农业区划图



## 图 例

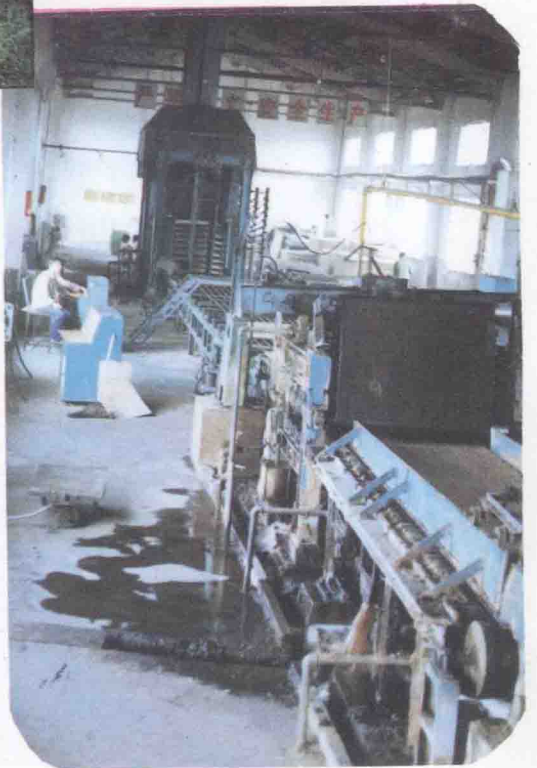
- I 汉江两岸淤沙平地旱粮油棉梨桑区
- II 汉江两岸高亢平地棉粮油麻区
- III 河东河西岗地稻油棉苎麻区
- IV 河东河西丘陵稻果茶区
- V 东北低山粮区



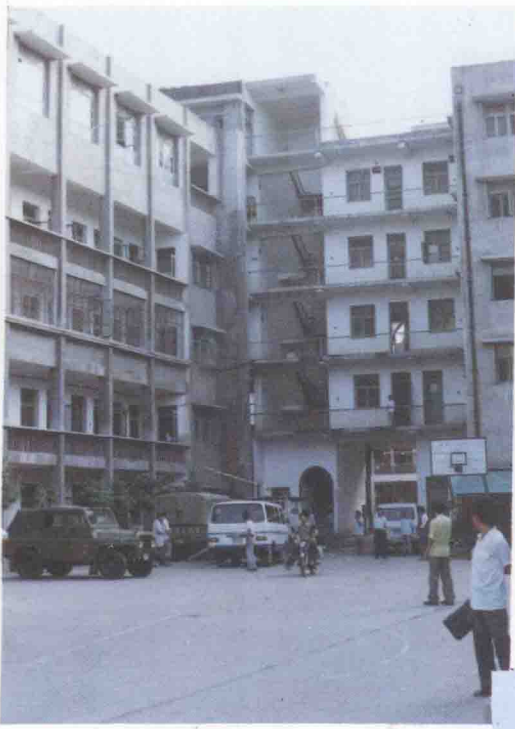
◀ 种子公司优质米加工车间



▲ 双桥原种场育秧工厂



▶ 南湖原种场棉花加工车间



◀ 农业局农业技术推广  
中心办公楼一角

▶ 张集镇农技站全景



▶ 长寿镇农技站门景





▲农业局、农技推广中心全体同志合影



▲编纂委员会全体同志合影



▲敖阳村杂交水稻示范片



▲南湖原种场麦棉连作田



◀县农科所黄豆良种单株



▲南湖良种场棉花良种田



◀双桥原种场杂交水稻制种田



# 目 录

序	
凡 例	
概 述	( 1 )
大事记	( 7 )
第一章 机构设置	
第一节 局级机构	( 19 )
第二节 办事机构	( 22 )
第三节 局属机构	( 23 )
第四节 党群组织	( 28 )
第五节 学术团体	( 29 )
第二章 资 源	
第一节 土地资源	( 31 )
第二节 气候资源	( 42 )
第三节 水资源	( 56 )
第四节 生物资源	( 70 )
第五节 人口劳力资源	( 75 )
第三章 生产资料所有制形式	
第一节 封建所有制	( 79 )
第二节 农民个体所有制	( 79 )
第三节 集体所有制	( 80 )
第四节 全民所有制	( 80 )
第四章 生产管理	
第一节 互助生产	( 83 )
第二节 集体生产	( 83 )