

中国社会科学院  
基本情况统计年报

(1991-1992)

供内部参考

中国社会科学院办公厅综合计划处编

# 目 录

## 一、机构设置

1. 一九九一年中国社会科学院机构设置示意图····· (3)
2. 一九九二年中国社会科学院机构设置示意图····· (5)

## 二、人员情况

1. 一九九一年全院各类人员情况统计····· (9)
2. 一九九二年全院各类人员情况统计····· (12)
3. 一九九一年中国社会科学院专业技术人员年龄结构····· (15)
4. 一九九二年中国社会科学院专业技术人员年龄结构····· (18)
5. 一九九一年中国社会科学院各类专业人员文化结构····· (21)
6. 一九九二年中国社会科学院各类专业人员文化结构····· (24)
7. 一九九一年中国社会科学院副局以上干部情况····· (27)
8. 一九九二年中国社会科学院副局以上干部情况····· (30)

## 三、科研成果

1. 中国社会科学院一九九一年科研成果统计····· (34)
2. 中国社会科学院一九九二年科研成果统计····· (42)
3. 中国社会科学院一九九一年主要科研成果一览表····· (50)
4. 中国社会科学院一九九二年主要科研成果一览表····· (62)
5. 中国社会科学院一九九一年刊物出版发行情况····· (81)
6. 中国社会科学院一九九二年刊物出版发行情况····· (85)
7. 社会科学文献出版社一九九一年图书出版情况····· (89)

8. 社会科学文献出版社一九九二年图书出版情况····· (90)
9. 经济管理出版社一九九一年图书出版情况····· (91)
10. 经济管理出版社一九九二年图书出版情况····· (92)
11. 中国社会科学院出版社一九九一年图书出版情况····· (93)
12. 中国社会科学院出版社一九九二年图书出版情况····· (94)

#### 四、学术交流

1. 中国社会科学院一九九一年派遣出国人员统计(一)····· (97)
2. 中国社会科学院一九九一年派遣出国人员统计(二)····· (98)
3. 中国社会科学院一九九二年派遣出国人员统计(一)····· (99)
4. 中国社会科学院一九九二年派遣出国人员统计(二)····· (100)
5. 中国社会科学院一九九一年邀请来华人员统计(一)····· (101)
6. 中国社会科学院一九九一年邀请来华人员统计(二)····· (102)
7. 中国社会科学院一九九二年邀请来华人员统计(一)····· (103)
8. 中国社会科学院一九九二年邀请来华人员统计(二)····· (104)
9. 中国社会科学院一九九一年各研究所及挂靠学会、  
研究会学术活动统计····· (105)
10. 中国社会科学院一九九二年各研究所及挂靠学会、  
研究会学术活动统计····· (121)

#### 五、教育事业

1. 中国社会科学院研究生院一九九一年学生人数····· (139)
2. 中国社会科学院研究生院一九九二年学生人数····· (141)
3. 中国社会科学院职工大学一九九一、一九九二年学生人数····· (142)

## 六、事业经费

1. 中国社会科学院一九九一年科学事业费预决算情况····· (146)
2. 中国社会科学院一九九二年科学事业费预决算情况····· (152)
3. 中国社会科学院一九九一年职工工资总额构成····· (158)
4. 中国社会科学院一九九二年职工工资总额构成····· (160)

## 七、基本建设

1. 中国社会科学院一九九一年房建建筑完成情况····· (165)
2. 中国社会科学院一九九二年房屋建筑完成情况····· (166)
3. 中国社会科学院一九九一年基建投资计划完成情况····· (165)
4. 中国社会科学院一九九二年基建投资计划完成情况····· (166)

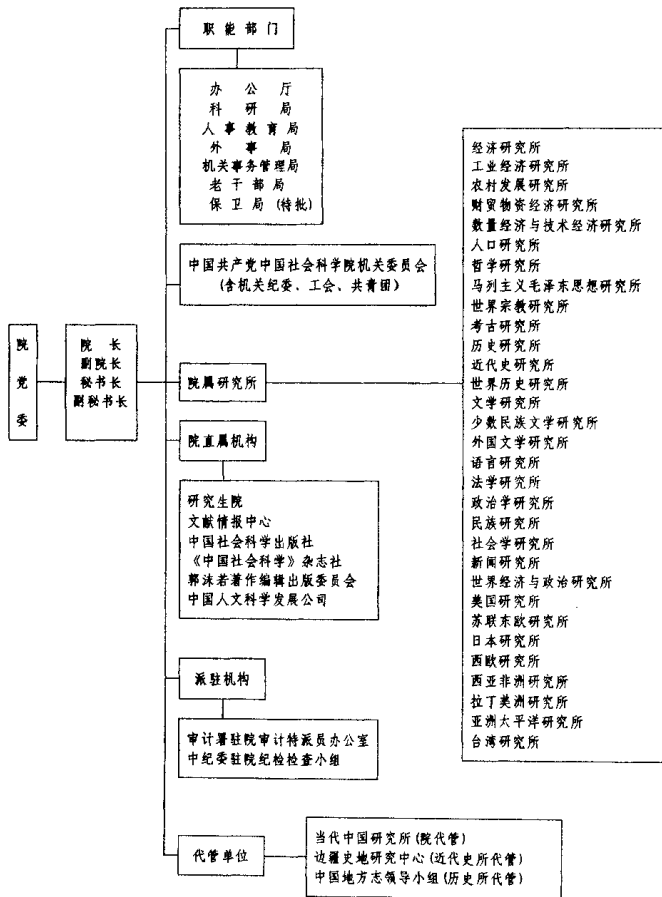
## 八、科研条件

1. 中国社会科学院一九九一年房产情况····· (169)
  2. 中国社会科学院一九九二年房产情况····· (170)
  3. 中国社会科学院一九九一年各类机动车统计····· (171)
  4. 中国社会科学院一九九二年各类机动车统计····· (173)
  7. 中国社会科学院一九九一年藏书情况····· (175)
  8. 中国社会科学院一九九二年藏书情况····· (177)
- 后记····· (179)

## 一、机构设置



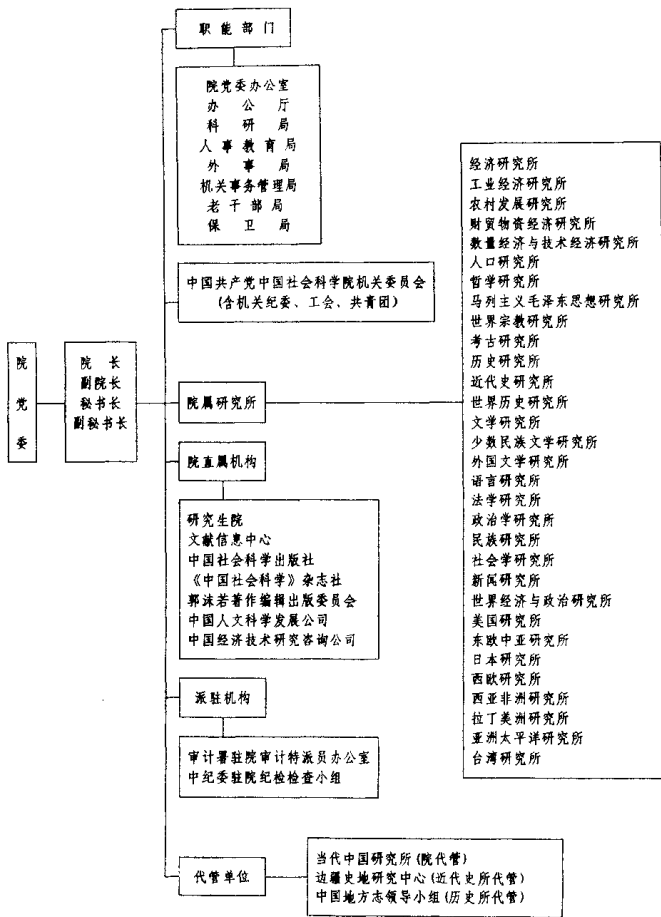
# 1991年中国社会科学院机构设置示意图







# 1992年中国社会科学院机构设置示意图





## 二、人员情况



## 一九九一年全院各类人员情况统计

人 数 单 位	项 目	合计	专 业 人 员					行政 人员	工人
			小计	高研	助研	实研	未定职		
总 计		4865	3907	1539	1428	616	324	450	508
1. 经济研究所		208	179	67	75	19	18	12	17
2. 工业经济研究所		107	99	31	42	18	8	5	3
3. 农村发展研究所		118	105	32	45	22	6	6	7
4. 财货物资经济研究所		100	91	35	45	4	7	5	4
5. 人口研究所		48	41	8	18	12	3	6	1
6. 数量经济与技术经济研究所		97	84	31	31	12	10	6	7
7. 考古研究所		202	178	73	68	26	11	6	18
8. 历史研究所		195	178	97	46	18	17	14	3
9. 近代史研究所		213	171	71	59	19	22	14	28
10. 世界历史所		129	113	53	49	7	4	8	8
11. 文学研究所		204	183	100	70	12	1	10	11
12. 少数民族文学研究所		53	45	13	29		3	2	5
13. 外国文学研究所		155	138	70	52	9	7	9	8
14. 语言研究所		134	121	50	44	15	12	6	7
15. 哲学研究所		221	196	103	57	19	17	14	11

资料来源：人教育事局

一九九一年全院各类人员情况统计 (续)

人 数 单 位	项 目	合 计	专 业 人 员					行 政 人 员	工 人
			小 计	高 研	助 研	实 研	未 定 职		
16. 马列主义毛泽东思想研究所		70	60	24	27	7	2	7	3
17. 世界经济与政治研究所		176	166	66	60	33	7	9	10
18. 美国研究所		66	61	18	14	7	12	3	1
19. 东欧中亚研究所		166	136	59	41	28	7	11	20
20. 日本研究所		48	40	13	19	6	2	4	4
21. 西欧研究所		46	40	16	7	11	7	2	3
22. 西亚非洲研究所		83	71	26	23	14	9	11	1
23. 拉丁美洲研究所		97	86	33	24	11	8	8	3
24. 亚洲太平洋研究所		74	69	31	21	6	11	2	3
25. 世界宗教研究所		107	101	36	37	20	8	2	4
26. 法学研究所		137	118	44	49	18	7	8	11
27. 政治学研究所		43	37	13	16	6	3	2	4
28. 民族研究所		240	210	103	62	29	26	16	14
29. 社会学研究所		91	84	27	42	7	8	4	3
30. 新闻研究所		56	44	15	22	5	2	7	4
31. 文献信息中心		176	166	63	68	32	13	8	12

一九九一年全院各类人员情况统计(续)

人 数 单 位	项 目	合 计	专 业 人 员					行 政 人 员	工 人
			小 计	高 研	助 研	实 研	未 定 职		
32. 中国社会科学出版社		166	110	23	37	38	13	16	40
33. 《中国社会科学》杂志社		88	79	28	27	10	14	3	6
34. 研究生院		144	85	25	32	28	2	25	34
35. 郭沫若著作编辑出版委员会		28	17	5	3	7	2	7	4
36. 办公厅		59	19	2	10	5	2	29	11
37. 科研局		29	26	12	7	3	6		1
38. 人事教育局		34	20	3	11	3	3	11	3
39. 外事局		45	34	8	16	9	1	8	3
40. 机关事务管理局		284	85	7	30	55	3	37	162
41. 老干部局		21	2	1	2			18	
42. 保卫局		16	2		1	1		14	
43. 机关党委		26	5	2	1	2		21	
44. 监察室		8						8	
45. 纪检组		12	3		2	1		9	
46. 院领导与待分配人员		26	13	12	1			13	
47. 中国人文科学发展公司		17	10	1	5	4		4	3
48. 计算机室		17	4	1	1	2			13

一九九二年全院各类人员情况统计

人 数 单 位	项 目	合 计	专 业 人 员					行 政 人 员	工 人
			小 计	高 研	助 研	实 研	未 定 职		
总 计		4820	3822	1467	1395	617	353	470	628
1. 经济研究所		206	172	64	73	17	18	13	20
2. 工业经济研究所		116	102	30	44	26	3	7	7
3. 农村发展研究所		116	102	30	42	21	9	7	6
4. 财货物资经济研究所		96	87	31	44	4	2	4	5
5. 人口研究所		49	42	7	19	13	3	5	2
6. 数量经济与技术经济研究所		96	82	29	29	14	10	4	9
7. 考古研究所		204	175	70	67	24	14	11	18
8. 历史研究所		202	180	92	49	20	19	12	10
9. 近代史研究所		211	171	69	61	21	20	13	27
10. 世界历史所		124	110	52	48	7	3	8	6
11. 文学研究所		206	181	95	71	18	2	12	12
12. 少数民族文学研究所		51	42	13	27		2	5	4
13. 外国文学研究所		150	133	67	50	9	7	9	8
14. 语言研究所		136	120	47	44	16	13	6	9
15. 哲学研究所		222	196	101	54	18	23	14	12



一九九二年全院各类人员情况统计(续)

人 数 单 位	项 目	合 计	专 业 人 员					行 政 人 员	工 人
			小 计	高 研	助 研	实 研	未 定 职		
16. 马列主义毛泽东思想研究所		68	68	22	27	7	2	6	4
17. 世界经济与政治研究所		170	149	61	49	31	8	11	10
18. 美国研究所		63	60	16	12	8	14	2	1
19. 东欧中亚研究所		166	124	66	37	26	5	12	20
20. 日本研究所		47	38	11	18	6	3	6	4
21. 西欧研究所		43	38	15	8	9	6	2	3
22. 西亚非洲研究所		80	68	24	23	12	9	11	1
23. 拉丁美洲研究所		88	77	29	31	10	7	8	3
24. 亚洲太平洋研究所		71	66	28	21	6	11	1	4
25. 世界宗教研究所		110	103	35	35	18	15	1	6
26. 法学研究所		140	121	43	49	21	8	9	10
27. 政治学研究所		41	35	11	14	6	4	2	4
28. 民族研究所		236	209	99	47	30	33	14	13
29. 社会学研究所		88	82	25	41	8	8	3	3
30. 新闻研究所		54	42	12	22	5	3	9	3
31. 文献信息中心		168	150	51	56	33	10	7	11