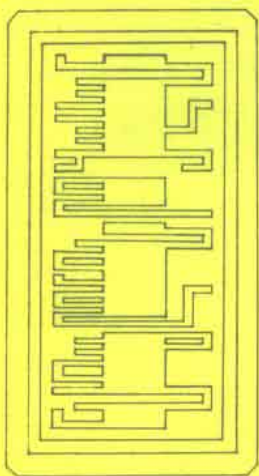


0508

第 3 輯

滾拉爾文史資料

44288



9

# 海拉尔文史资料

第三辑

中国人民政治协商会议  
海拉尔市委员会文史资料委员会编

一九九一年六月

## 政协海拉尔市文史资料委员会

主任：巴雅尔

副主任：刘荣滨 任国芳

委员：齐绍恩 李铃锁

乌尼热 胡东福

# 前 言

海拉尔市是呼伦贝尔盟的政治、经济、军事、文化中心，地处大兴安岭以西，呼伦贝尔大草原，历来为兵家必争之地。从清朝雍正年间海拉尔建城开始，一直到1945年日本侵略军投降，帝国主义的各种势力和国内各种反动势力争夺海拉尔—呼伦贝尔的斗争十分激烈，错综复杂，工商各界和老百姓不断遭受劫难。

鉴于许多人对清末、民国和伪满洲国时期海拉尔的情况了解的很少，所以收集了有关历史沿革、工农业、文化教育，风云人物、抗日志士等方面的部分资料，提供给各位读者，希望能起到了解过去，热爱今天和未来的作用。希望在精神文明建设和改革开放的今天发挥一点作用。

民国时期海拉尔是副都统衙门所在地，中东路海拉尔市政分局也设在这里，呼伦县所在地，形成了“一地多主”的局面。伪满洲国时期是兴安北省所在地，又是日本侵略军的战略基地。这两段历史仅仅二十几年，可是战乱此起彼伏，百姓常遭烧、杀、抢、掠，真是灾难深重。前辈们在废墟上重建家园的精神应当大加赞扬。

本资料收集了梁忠甲、苏炳文、张贵霖、辛劳（陈晶秋）和被日本宪兵特务送往细菌部队杀害的不知姓名的同胞

等有关资料，目的在于抛砖引玉，希望知情者、专家、学者提供更多有关他们事迹的资料，我们不能忘记他们为保卫海拉尔而献身的精神。

本资料在编辑过程中得到了中共海拉尔市委和市人民政府以及政协等单位领导的大力支持，政协几位领导都亲自审阅了稿件。还得到了沈阳市和南通市有关人员提供的稿件。希望有更多的同志关心和支持我们的“文史资料。”

本书资料来源主要是以档案、史料书籍，有的经过改编，有的原文照录，新闻资料只占小部分，这样难免有和已发表的资料重复地方。如果真有那也是巧合，请多加原谅，如果有与某些资料有重大矛盾请提出商榷。

由于水平所限，再加编辑经验不足，难免有许多不当之处，希望广大读者批评指正。

### **政协海拉尔市文史资料委员会**

1991年6月

# 目 录

## 海拉尔（呼伦贝尔）历史编年及行政沿革史

		.....郭耀胜（1）
经 济	纵 横	畜产品加工业发展与皮毛工会的建立 .....史志纯（37）
		1935年海拉尔的 <sub>建筑、商业、金融、</sub> 农业简况.....王邓海（49）
		呼伦贝尔县商业简况.....杜春鹏（55）
		海拉尔（呼伦贝尔）历史上几次放垦 与封禁时间.....史志纯（61）
交 通	邮 电	中东铁路的修筑及归回.....杨文焕（65）
		1945年前海拉尔邮政通信发展概况 .....张盟芹（71）
历 史	事 件	内蒙古青年革命党1928年发动的呼伦 贝尔独立运动.....唐希慧（76）
		火车站发生的捷克兵事件 .....张盟芹、王邓海（80）
		巴布扎布及其残匪在海拉尔的 <sub>活动</sub> .....郭丽芳（81）

风 人	云 物	梁忠甲传略……………稚心 (86)
		谈“左联”诗人辛劳……………闻彬、钦鸿 (102)
		苏炳文小传……………盟芹、邓海 (109)
		二十年代海拉尔教育概况……………徐金山 (111)
革 史	命 话	1932年海满抗战简介……………赵松 (125)
		抗日志士——张贵霖……………杨文焕 (138)
		张级三被害经过……………杨文焕 (142)
文 考	化 古	二三十年代海拉尔地区蒙古族等民族 礼俗……………杜春鹏 (144)
		海拉尔郊区发掘出土的新石器时代文物 ……………王邓海、张盟芹 (150)
		呼伦贝尔历史文化集锦……………任国芳 (152)
		海拉尔清真寺历史简介 …金寿岭 韩同义 麻自选 韩士文 (155)
资 辑	料 纳	浅谈沙俄在海拉尔地区的渗透 ……………郭丽芳 (161)
		沙俄对呼伦贝尔边境的蚕食…………… (169)
		侵华日军被俘人员口供资料…………… (170)
		九世班禅到海拉尔访问活动情况 ……………邓海、盟芹 (174)
其 它		日本侵略军在海拉尔犯下的罪行一二 ……………杜春鹏 (175)
		旧中国海拉尔的慈善机构与天灾人祸 ……………史志纯 (179)

# 海拉尔（呼伦贝尔）历史

## 编年及行政沿革史

在今内蒙古呼伦贝尔盟满洲里市郊的扎赉诺尔地区，曾经先后发现多个古人类头骨化石、骨器和第四纪哺乳动物化石，证明距今约10 000年前的今呼伦湖（达赉湖）滨一带已有远古先民活动。据鉴定，其人骨化石具有明显的蒙古人种特征，表明这一人种已逐渐形成于呼伦贝尔地区。

在今呼伦贝尔盟海拉尔市西山一带，距今约8000—9000年前，生活着一支属于“中石器时代”的先民，他们以渔猎和采集作为谋生的主要手段。从其使用的石矛、弓箭等工具看，当时的狩猎生产较旧石器时代有了很大的进步。

在今呼伦贝尔盟新巴尔虎左旗铜钵庙以北一带，距今约7 000年前，有以渔猎为生的先民活动，已能够制作和使用粗糙陶器，但压制石器的形制比较原始，有的大型打制石器尚保存着旧石器时代晚期遗风。这标志着当时的呼伦贝尔一带的物质文化已开始向新石器时代过渡。

在今呼伦湖、海拉尔河及额尔古纳河一带依山面水的朝阳坡地上，常见有石棺墓群，尤以海拉尔河北岸巴格乌拉至赫拉木图间的15公里地段最为密集。其地分为8群，每群墓葬少者10座左右，多者100—200座；出土的石镞、石铍相当精



致，并有玉璧、陶鬲等物。时间距今约3 000—2 500年之间，是东胡先民的文化遗存。

大约公元前1 010年——秦以前，海拉尔地区（呼伦贝尔）一直是东胡人生息繁衍之地。

公元前700年左右（春秋中叶），以无终为首的山戎（东胡、鲜卑族系）部落联盟逐渐形成，史称山戎之国。今大兴安岭一带属于山戎的势力范围。

公元前665年（周惠王五十三年），山戎侵犯燕国，燕国敌挡不住，向齐国告急求救，齐国出兵讨伐山戎，山戎败，首领被擒，其国解体。

公元前400年左右（战国时期），继山戎之后，东胡部落联盟逐渐形成。其势力范围和影响达到今黑龙江省的大兴安岭地区和内蒙古的东北部。在对外掠夺土地和人口的战争中，其内部的奴隶制因素也渐趋增长起来。

公元前300年前后（战国后期），东胡部落联盟被燕国大将秦开所败，北撤千余里，到达今大兴安岭地区及呼伦贝尔草原一带；后势力很快复兴，建立了新的强大部落联盟，其势力范围和影响达到了松辽平原的部分地区及内蒙古东部一带。

秦时，呼伦贝尔一带为匈奴左地。

公元前209年（秦始皇十四年），匈奴人冒顿单于杀父自立后不久，利用东胡人骄傲时机，率兵东袭，大败东胡而“虏其民人及畜产”。于是东胡部落联盟解体，匈奴势力的影响深入呼伦贝尔草原。匈奴人把东胡人划归左贤王统治。

汉初，呼伦贝尔为汉朝监护地。

公元前109年—108年（汉武帝元封二年至三年），汉朝

廷设置乌桓校尉监护东胡的遗民。后汉武帝遣大将卫青北征匈奴，至胘胸河(克鲁伦河)，为中原兵力至呼伦贝尔之始。当时呼伦贝尔隶属辽东郡。

公元前1世纪下半叶—北魏王朝，呼伦贝尔为鲜卑人居住、活动和控制地。

公元前1世纪下半叶，匈奴势力中衰，部分鲜卑人(拓跋鲜卑)走出大兴安岭山林，在首领推演(寅)率领下“南迁大泽”，进入呼伦贝尔草原。

公元221年(魏文帝黄初二年)魏政权设置护鲜卑校尉和护乌桓校尉，节制鲜卑、乌桓及东北各族。

公元402年(安帝元兴元年、后燕慕容熙光始二年)柔然人自车鹿会后，经过吐奴愧、跋提、地粟袁、纒纒提，四世而到社仑，兴起于漠北，土马繁盛，雄居北方。社仑自号丘豆伐可汗。今呼伦贝尔及大兴安岭地区为柔然人所役属。

公元前439年(北魏太延五年)北魏统一黄河流域并大败柔然人，成为当时国内强大政权。纳今呼伦贝尔为其势力范围。

公元555年—630年(唐贞观四年)，突厥人自木杆汗即位后，威服塞外诸国，呼伦贝尔属突厥人势力范围。

公元607年(隋炀帝大业三年)6月，隋炀帝北巡途中，亲至突厥境内。突厥启民可汗乃“招所部诸国奚、霫、室韦等酋长数十人”朝见炀帝。

唐，呼伦贝尔属室韦地。

公元647年(贞观二十一年)，唐朝在灭掉突厥铁勒部薛延陀后，唐太宗决定在铁勒故地设置燕然都督府，管辖瀚海6府、兰州等7州，各以其酋长为都督、刺史，中央派驻

长史以监控之。

公元648年（贞观二十二年）唐朝在契丹之地设置松漠都督府，以契丹窟哥为都督，赐姓李，下置10刺史。

公元732年（开元二十年）4月18日，室韦（呼伦贝尔当属南室韦）大首领薛勃海忧朝唐，被授予郎将之职并赐帛50匹。

公元744年（玄宗天宝三年），回纥药罗葛氏首领骨力裴罗建立回纥汗国，尽有突厥故地。室韦诸部尽属之。

公元792年（贞元八年），唐廷在室韦地区建置了室韦都督府，阿朱任室韦大都督。

公元842年（武宗会昌二年）9月，唐廷以张仲武为东面招抚回纥使并管领奚、契丹、室韦诸部。

辽，呼伦贝尔属上京道。

公元901年（唐昭宗光化四年），契丹人耶律阿保机为本部夷离堇（部落的军事首领），开始向外扩张，势力达到包括呼伦贝尔地区在内的东北地区。

公元939年（辽会同二年）11月23日，契丹皇帝以乌古部地区（呼伦贝尔草原一带）水草肥美，命南、北院迁徙三石烈户于其地。

公元983年（圣宗统和元年）7月27日，以阻卜酋长曷刺为本部夷离堇。

公元994年（统和十二年）8月，诏皇太妃领西北路乌古等部兵及永兴宫分军，抚定西边；以萧挈凛（阻卜都详隐）督其军事。

公元1011年（圣宗统和二十九年），置西北路阻卜都部署司；阻卜国大王府下有阻卜扎刺部节度使司，阻卜诸部节

度使司（塔塔儿部落生活于呼伦贝尔草原，阻卜诸部包有塔塔儿部）。

公元1014年（开泰三年）2月4日，阻卜首领乌八朝于辽廷，被封为王。

公元1050年（兴宗重熙十九年）8月13日，阻卜酋长喘只葛拔里斯来朝；11月11日，阻卜酋长豁得刺遣使来贡。

公元1072年（咸雍八年）1月25日，乌古、敌烈部（生活在呼伦贝尔的蒙古人）详隐耶律巢等以讨伐北边报捷于辽廷；3月5日，辽廷加授乌古、敌烈部详隐耶律巢为知北院大王事，升都监萧阿鲁带为乌古、敌烈部详隐，并列为左监门卫上将军。

公元1086年（大安二年）6月10日，阻卜酋长余古赧及爱的来朝。

公元1093年（大安九年）10月，乌古、敌烈统军使萧朽哥向辽廷报告讨伐阻卜等部之捷。

公元1094年（大安十年），北阻卜酋长磨古斯叛，斡特刺率兵进讨。

公元1095年（寿隆元年）6月29日，阻卜酋长秃里底及图木葛来朝贡。7月7日，阻卜酋长猛达斯等来贡。

公元1099年（寿昌五年），塔塔儿部（驻牧呼伦贝尔草原）纳兀儿·盍禄汗攻击克烈部。

金，呼伦贝尔属上京路地。

公元1124年（天会二年）2月，在金兵的追击下，辽天祚帝耶律延禧北逃乌古、敌烈部之地，并得到室韦谟葛矢及其部人的支持。4月27日，乌古、敌烈部降金。

公元1125年（天会三年）12月，金灭辽后招抚蒙古诸

部，塔塔儿、弘吉刺等部均表示臣服。金朝的管辖范围达到龙驹河（克鲁伦河）以北之地。

公元1132年（天会十年）9月，金廷改置乌古、敌烈统军司为招讨司。

公元1162年（大定二年）冬，居住在斡难河（鄂嫩河）流域的蒙古孛儿只斤部首领也速该率军打败塔塔儿人，获其首领铁木真兀格及大量人、畜。归时正值儿子出生，取名铁木真。

公元1195年（明昌六年），金廷决定由完颜襄代夹谷清臣领行省事，负责北边的军政事宜。

公元1196年（章宗承安元年）1月6日，金章宗下令招抚北边各部族。本年，金廷封铁木真为札兀惕忽里（部族官），封克烈部长脱斡邻勤为王罕。本年，大将宗浩使人招降广吉部，并派兵1.4万骑，进军移米河（伊敏河），打败山只昆（驻牧呼伦湖以东的蒙古人部落）等诸部。

公元1198年（承安三年），金廷命驻在泰州的大将宗浩率兵北进到移米河、忒里葛山、呼歇水（鄂温克境内浑河）洼里不水等地。

公元1200年（承安五年），合答斤，山只昆与朵鲁班、塔塔儿、弘吉刺等部联合，在阿雷泉（海拉尔河下游北）地方会盟，与铁木真在捕鱼儿海子（贝尔湖）交战失败。

公元1201年（泰和九年），广吉刺、朵鲁班、塔塔儿等部人在斡河（呼盟之根河）附近大会，推扎木河为盟主，誓师讨伐铁木真，战于海刺水（海拉尔河）之野，铁木真胜。

公元1204年（泰和四年），铁木真任命木华黎为左手千户，管辖斡难河至大兴安岭诸千户。

元，呼伦贝尔属岭北中书行省和林路控制之区。

公元1206年（泰和六年，蒙古成吉思汗元年）11月，蒙古诸部首领在斡难河召开“库里尔台”（全部落联盟首领大会），推选铁木真为蒙古大汗，即历史上的成吉思汗。

公元1214年（成吉思汗九年），至本年三年前为止，成吉思汗实行分封。先后将土地、百姓分封给子弟、亲戚和功臣。大弟拙赤合撒儿封地在额尔古纳河、达赉湖和海刺尔河之境；二弟合赤温之子按赤台封地在兀鲁灰河和合兰真沙陀之境，东至大兴安岭；幼弟帖木哥斡赤斤的辖境包括今呼伦贝尔盟大兴安岭东西之地以及嫩江、松花江一带；别里古台封地在按赤台封地之北，西近成吉思汗大帐。以上四家合称为“东道诸王”，各有自己的最高统治者——汗，有相对的独立性。

公元1219年（成吉思汗十四年）夏，成吉思汗率军西征，命幼弟斡赤斤以本部兵留守漠北并负责东方事务，驻于沙河（海拉尔河）之北。后其大帐设于今贝尔湖以东、哈拉哈河北不远处，封地包括今呼伦贝尔盟、大兴安岭东西地区，直至嫩江、松花江一带。

公元1245年（乃马真后四年），斡赤斤死，乃马真后决定由其嫡孙塔察儿袭王位，称塔察儿国王（其他东部诸王称王），继承斡赤斤的全部权利。

公元1248年（贵由汗三年），贵由汗（乃马真后之子）西行途中突然死去，拔都（其亲信）一面按惯例请皇后斡儿立海迷失摄政，与镇海等诸大臣同理国事，一面召人议立新汗。

公元1251年（蒙哥汗元年）6月，蒙古东西道诸王及大

将共推蒙哥为大汗，塔察儿在此过程中发挥了主要作用。

公元1268年（至元五年）1月9日，蒙古朝廷赈济封地在呼伦贝尔一带的诸王也相哥（合撒儿之子）所部饥民。

公元1284年（至元二十一年），自斡赤斤、塔察儿至乃颜的50—60年间，其祖、父、孙世据东、西北，素有轻视朝廷之心，并逐渐形成割据之势。

公元1286年（至元二十三年）3月4日，元廷以东、西北地区为诸王所杂居，宣慰司缺乏权威，决定设东京行中书省，以阔阔你敦为左丞相，辽东道宣慰使塔出为右丞相，金枢密院事杨仁风、宣慰使亦而撒为参知政事。于是，“东路诸王多不自安”，或与乃颜相勾结，阴谋策变。

公元1324年（泰定九年）8月6日，元廷令诸王伯颜铁木儿出镇阔连海子（呼伦湖）东部。

明，呼伦贝尔隶属奴尔干都司辖斡难河卫。

公元1368年（明太祖洪武元年）9月，元惠帝（顺帝）北走开平，元主要残余势力退至大漠南、北及捕鱼海子（顺帝孙脱古恩帖木耳）一带。

公元1388年（洪武二十一年）4月，大将军蓝玉率师15万，大败元残部脱古恩帖木耳于捕鱼海子一带。不久，擒杀之，元统治者嫡系至此断绝，呼伦贝尔归属明朝。

公元1389年（洪武二十二年）6月17日，明廷设置泰宁、朵颜、福余三卫指挥使司于兀良哈之地。其管辖范围在潢水（西拉木伦河）之北，东到海西、西至开平，北到大兴安岭一带，是为兀良哈三卫，也称朵颜三卫，隶属于大宁都司。

公元1408年（永乐六年），明成祖初年忙于巩固内部，

对蒙古采取怀柔政策，在蒙古东部地区设立坚河卫、海刺儿千户所、卜刺罕卫和斡难河卫等。

公元1408年（永乐六年），鞑靼阿苏特部领主阿鲁台、本雅失里在呼伦贝尔一带崛起，阿鲁台自称太师，率众袭鬼力赤可汗，拥立本雅失里为可汗，兴兵反明，并企图击败瓦剌部和控制兀良哈三卫。

公元1510年（正德五年），达延汗统一蒙古诸部，将漠南蒙古分为左、右两翼共6个万户。其中左翼3个万户，为察哈尔万户、乌梁海（即兀良哈）万户、喀尔喀万户（喀尔喀河流域）。后喀尔喀又分为二部，在大兴安岭东者为内喀尔喀，西迁者为外喀尔喀（蒙古人民共和国境内）。

公元1615年（万历四十三年），努尔哈赤始定八旗制度，是政治、军事、生产合一的组织。以牛录为基层单位，每1牛录300丁，设牛录额真1；5牛录为1甲喇，设甲喇额真1；5甲喇为1固山（旗），设固山额真1，梅勒额真2。将原有的黄、白、蓝、红四色旗“镶之为八色，成为八固山（旗）”，分正黄、正白、正蓝、正红、镶黄、镶白、镶蓝、镶红八旗，正式确定了八旗制度。

公元1632年（崇祯5年），明廷裁去呼伦贝尔前城守尉，特金京旗副都统等官出镇，三年一更。

公元1635年（崇祯八年），后金将原有的蒙古牛录和新附的蒙古部众统一编制，建立蒙古八旗。旗色和组织形式与满洲八旗完全一样。

11月22日，皇太极正式宣布废除珠申（即女真）族名，建号满洲。下令自今以后，一切人等不得仍前妄称。

清，呼伦贝尔为黑龙江将军所辖。



清初，索伦部及巴尔虎人游牧于呼伦贝尔草原，另还有四子王部先世之诺延泰，科尔沁部祖之昆都伦岱青，茂明部先世之多尔济兄弟，乌喇特之布尔海（俱元太祖弟之后裔）。诸部于天聪年间，先后率属归清，索伦、达呼尔于崇德年间，以地归清。清既抚有呼伦贝尔全境，以属黑龙江将军统辖。

公元1636年（崇祯九年），清廷设置蒙古衙门，设承政等官，专管蒙事。

11月13日，清廷命弘文院大学士巴克什、希福等人到察哈尔、喀尔喀、科尔沁等处查户口、编牛录、会外藩、审罪犯、颁法律、禁奸盗。

公元1667年（康熙六年），在俄人的策动下，不久前迁居海刺尔河附近定居的索伦佐领根特木尔率40多人叛国投俄。

公元1689年（康熙二十八年），清廷在布特哈设总管，专辖打牲官兵，衙门设在嫩江右岸的伊倭齐（莫力达瓦旗境内），下辖97个佐领。其中达斡尔3旗，39佐；索伦5旗，47佐；鄂伦春11佐。

公元1690年（康熙二十九年），在黑龙江将军辖区内，北部和黑龙江两岸为黑龙江副都统辖区，中部墨尔根、布特哈一带为墨尔根副都统辖区，南部为齐齐哈尔副都统辖区，西部为呼伦贝尔总管辖区。

公元1695年（康熙三十四年）2月14日，为防备噶尔丹，根据黑龙江将军建议，清廷决定在墨尔根、乌喇、盛京三地到索岳尔济山之间，丈量土地、分置程站，其无水之处，掘进以待。如呼伦贝尔方面有警，由墨尔根就近出兵，乌喇、盛京兵后继。

公元1724年（雍正二年），清廷派将军海尔珠至呼伦贝