A photograph of a pond with pink lotus flowers, green leaves, and a dragonfly against a blue sky. The lotus flowers are in various stages of bloom, with one large pink flower in the foreground and a bud to its left. Large green leaves are scattered throughout the scene. A dragonfly is perched on a stem in the lower right. The background is a clear blue sky.

佛說阿彌陀經講義

圓瑛法彙

南無本師釋迦牟尼佛



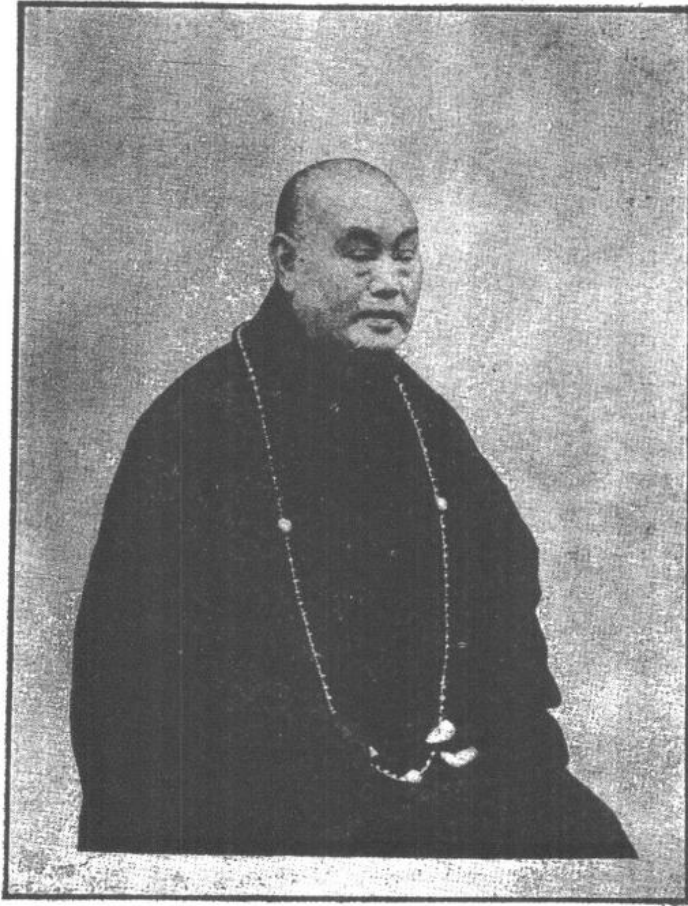
諸供養中法供養寂寂知
佛法可以先悟人心維持世道
若依之修證必能證菩提樂
普願自覺免他轉劫化日
發菩提心齊成無上道

三求堂主人因瑛題



圓瑛老法師德相

求福求慧求生淨土



念佛念法念侶僧伽

願信消累劫諸

業障願得福

慧日增長願

盡此身出安

樂願佛接引

生安養 辛巳

秋園瑛自題



潮音花雨滿人間

圓瑛法彙再版

趙稼初



圓瑛法師法彙序一

如來知見。衆生同具。佛若不說。誰能自知。故我

世尊。示生世間。成等正覺。普爲九界衆生。隨機宣說妙法。必使機理雙契。解行俱圓。以致斷惑證眞。復本心性而已。又以鈍根衆生。斷證難期。一經再生。進一退萬。一乘上士。親證法身。不歷僧祇。速成佛道等因緣。特開一信願念佛求生西方法門。俾九法界上聖下凡。同于現生。往生西方。上士則圓滿菩提。下根亦親登不退。其保護撫育之恩。窮劫說不能盡矣。是知淨土一法。乃十方三世一切諸佛。上成佛道。下化衆生。成始成終之總持法門也。當此末法人根陋劣。壽命短促。知識希少。魔外縱橫。若無此法。其何能淑。以故法流震旦。二千年來。所有智識。或專或兼。或顯或潛。各修此法。以期究竟自利利



他也。圓瑛法師。宿具慧根。久研教觀。迹雖住持宗門。心實注重淨土。然圓人受法。無法不圓。隨人意樂。爲講諸經。佛學書局。匯集諸著。排印流通。名爲圓瑛法彙。首以阿彌陀經注。以示法師注重淨土之意。竊以浙江昔有雲棲法彙。近有諦閑講錄。圓瑛法彙。同爲險道之導師。苦海之慈航。有緣遇者。何幸如之。光粥飯庸僧。除念佛外。一無所知。承師不棄。命爲序引。只得略陳所知。以塞其責。而文不貼題。一任大通家之指斥譏誚云爾。

民國二十二年癸酉夏古辛常慚愧僧釋印光謹撰

序一

金剛般若波羅密經云。須菩提言。如我解佛所說義。無有定法名阿耨多羅三藐三菩提。亦無有定法如來可說。中觀論云。諸佛或說我。或說於無我。諸法實相中。無我無無我。由是觀之。可知佛之對機設教。原無定法之可言也。是故衆生中有應聞四諦而得度者。佛即爲之說四諦。有應聞十二因緣而得度者。佛即爲之說十二因緣。有應聞六度萬行而得度者。佛即爲之說六度萬行。乃至有應聞空而得度者。佛即爲之說空。有應聞有而得度者。佛即爲之說有。佛法自漢明帝以後。傳至東土。迄今二千餘年。各宗次第建立。大乘教中。三論宗。禪宗。多屬空之法門。法相宗。天台宗。華嚴宗。淨土宗。眞言宗。



多屬有之法門。如金剛般若經。仁王護國般若經。心經等。則空之類也。阿彌陀經。法華經。大乘起信論等。則有之類也。以俗諦言。說空則不應說有。說有則不應說空。然而以真諦言。則說空正不妨說有。說有正不妨說空。此則超情離見之旨。非凡夫思量所能測度者也。圓瑛法師。既具智慧。復有辯才。於金剛般若經。仁王護國般若經。心經。阿彌陀經。法華經。及大乘起信論。演講之餘。並加註釋。陳義精深。屬詞雅暢。不知者觀之。以爲空有並談。未免矛盾。而知者觀之。則贊歎其空有雙融。正符我佛對機設教。無有定法之深旨矣。今上海佛學書局。取法師之名著述。彙刻而流通之。宏法功德。曷其有極哉。

中華民國二十三年仲秋南昌梅光羲序

演爰弘宗願力深如山流
有知音著經留作將來收
慧雙修果古歲以應

師多遠著圓瑛法堂再版

弟子明揚考於圓明禪堂

佛說阿彌陀經講義科目

甲 一釋題目

佛說阿彌陀經

二叙譯人

姚秦三藏法師

三解經文分三

乙 一序分 二正宗分 三流通分

序分分二丙 一通序亦名證信序 二別序亦名發起序

通序又分二

丁 一標法會時處

如是我聞一時

二列聖凡聽衆分三

戊 一聲聞衆 二菩薩衆 三天人衆

聲聞衆又分三



己 一明類標數

與大比丘衆

二表位歎德

皆是大阿羅漢

三列上首名

長老舍利弗

戊 二菩薩衆

并諸菩薩

三天人衆

及釋提桓因等

丙 二別序

爾時佛告長老至現在說法止

一序分竟

乙 二正宗分分三以信願行三資糧爲宗

一詳陳依正莊嚴以起信

二特勸應求往生以發願

三正示執持名號以立行

詳陳依正莊嚴以起信又分二

丁 一徵釋極樂

舍利弗彼土



二別示莊嚴分二

戊 一依報 二正報

依報分二 己 一明所受用境

二明能所受境

明所受用境又分二

庚 一各出其相

又舍利弗極樂

二結由佛力

舍利弗極樂

明能所受境又分二

庚 一通約五根五塵明受用

二別約耳根聲塵明受用

通約五根五塵明受用又分二

辛 一各出其相

又舍利弗彼佛

二結由佛力

舍利弗極樂

別約耳根聲塵明受用又分二 辛

一有情法利 二無情法利



有情法利又分三

壬 一衆鳥說法

復次舍利弗

二聞音獲益

其土衆生

三別釋疑慮

舍利弗汝勿謂

無情法利分二

壬 一各出其相

舍利弗彼佛

二結由佛力

舍利弗其佛國土成就如是功德莊嚴止一依報竟

戊 二正報分四

己 一徵釋名號

舍利弗於汝意

二成道時劫

舍利弗阿彌

三化伴二衆

又舍利弗彼佛

四結由佛力

舍利弗彼佛國土成就如是功德莊嚴一詳陳依正莊嚴以起信竟

丙 二特勸應求往生以發願分三

丁 一往生皆登不退

又舍利弗

二補處算數莫測

其中多有

三特勸發願求生

舍利弗衆生聞者應當發願至俱會一處止二特勸應求往生以發願竟

丙 三正示執持名號以立行分三

丁 一揀餘行

舍利弗不可

二示正行

舍利弗若有

三重結勸

舍利弗我見是利至應當發願生彼國土止二正宗分竟



乙 三流通分分三丙 一交引佛言勸信流通 二得證佛果勸願流通

三諸佛轉讚勸行流通

交引佛言勸信流通分三

丁 一木師讚佛功德

舍利弗如我

二諸佛勸信標題

六方諸佛

三徵釋經題意義

舍利弗於汝

諸佛勸信標題分六

戊 一東方 二南方 三西方 四北方 五下方 六上方

得證佛果勸願流通分二

丁 一有願皆生

二三番勸願

諸佛轉讚勸行流通分五

丁 一總讚能為甚難

舍利弗如我

二別讚五濁成道

能於娑婆

三別讚說難信法

為諸眾生

四結示甚難之事

舍利弗當知

五聞法歡喜信受

佛說此經已

——全經講義科目終