

1981



鹤山文史

总 15
1991·12



鹤山文史（第十五期）

编辑、出版：鹤山县政协文史资料委员会

编辑部地址：鹤山县沙坪镇前进路18号

承印单位：鹤山县人民印刷厂

出版日期：一九九一年十二月

出版证号：广东省非营利出版物

准印证91粤印准字第88号

序 言

余 玉 生

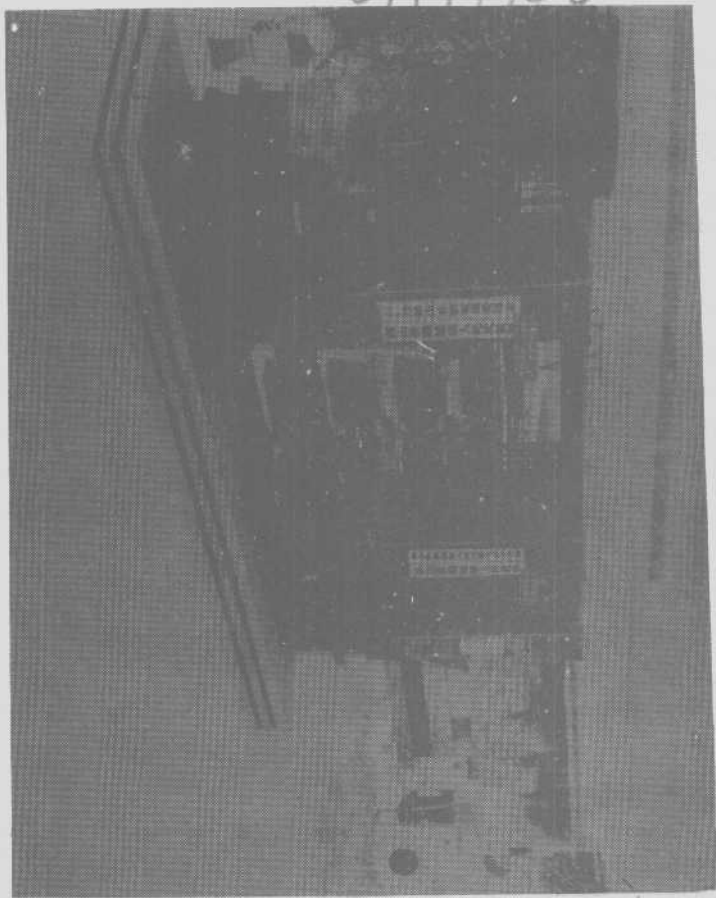
鹤城镇位于鹤山县中南部，距县城沙坪27公里。鹤城作为县治是从清雍正十年（1732年）建县之始至1913年，长达一百七十一年，而自建城至今已有二百五十九年之历史。今鹤城镇是我县的一个行政区域，下辖十八个管理区和一个城镇居委会。全镇总面积125.58平方公里，1990年底总人口有32552人。

在中国共产党的领导下，建立了新中国之后，鹤城这个我县最悠久的城镇，生机勃勃，特别是在改革开放以来，更是百业俱兴。城乡建设，日新月异；工农业生产，发展迅速；文化教育，方兴未艾；人民安居乐业，生活水平不断提高；处处呈现出繁荣昌盛之景象。喜看镇人民政府所在地的鹤城镇城区高楼林立，市容整洁，绿树成荫，环境优美，各项设施配套齐全，已初具现代化新集镇之雏型，可谓古城换新颜。更欣闻工农业产值，年年增长。乡镇企业，近年来如雨后春笋，纷纷创办起来，共计有900家，1990年乡镇企业的收入占全镇总收入的60%，已成为农村经济的支柱。随着投资环境的改善，港商、台商前来办起多家合资、合作的“三来一补”企业。鹤城是侨乡镇，广大华侨和港、澳、台同胞，向来爱国爱乡，捐资办学兴医，建桥修路等之善举，尤堪嘉许。

今我县政协文史委员会出版鹤城镇文史专辑，既可让人们们对鹤城镇的历史文化、社会百态、风土人情、名胜古迹、经济物产等有更深的了解，又可联络海外华侨和港、澳、台同胞之乡情，加快鹤城镇的物质文明、精神文明建设，其意义深远。

一九九一年十月

EA74/36



鶴城鎮人民政府

目 录

(鹤城专辑)

- 序言.....余玉生 (1)
- 鹤城镇市政建设古今谈
.....鹤城镇委办公室 本刊编辑部 (1)
- 鹤城镇的工企业
.....鹤城镇工业办公室 本刊编辑部 (7)
- 鹤城镇耕地、农业生产的发展
.....鹤城镇农林水办公室 本刊编辑部 (10)
- 鹤城镇的林业及水利
.....鹤城镇农林水办公室 本刊编辑部 (14)
- 鹤城镇卫生事业简史.....谢桂良 (17)
- 鹤城镇公路交通今昔.....文国平 (19)
- 鹤城革命斗争史录 (抗日战争、解放战争时期)
.....本刊编辑部选辑 (21)
- 日寇轰炸蹂躏鹤城情况忆述... 李道廉 (28)
- 鹤城人口源流及繁衍
..... 本刊编辑部 (31)
- 吕子良公及其裔孙开居繁衍概述
.....吕觉良口述 陈国鉴整理 (35)

鹤山城忆述	文国平	(37)
刘继与鹤顶亭	徐晓星	(42)
忆述鹤城同善分堂	文国平 梁荣森	(46)
昆仑山与导航标志略	文国平	(51)
七瓮井风光	梁荣森	(52)
“椎林一雅”	梁树帜	(54)

南星咸香花生今昔

何伟光口述	本刊编辑部整理	(57)
-------	---------	------

鹤城名产马耳山茶的兴衰	梁荣森	(59)
鹤城特产马家园黄酒	梁荣森	(61)

黄兆海先生回乡记	陈国鉴	(62)
宝昌银号——大世界侨批局	廖启珍 陈国鉴	(66)
美国纽约崇山会馆史略	陈国鉴 钟伟东	(71)

鹤山县第二中学简史	杨亦棠 杨金锡	(73)
鹤城侨中的建成与发展	张伟中	(78)
鹤城地区流行歌谣	世壤	(80)
解放前鹤城的狮艺与武术活动	文国平	(81)

鹤城镇市政建设古今谈

鹤城镇委办公室 本刊编辑部

鹤城镇原是鹤山县的县城。据县志记载：首任知县黄大鹏到任后，于雍正十年十一月开始修筑城池，至雍正十二年（1734年）建成。县城周广六千尺，城墙高十六尺，厚十尺，雉堞一千个。城有东西南三门，分别称为近悦门、远来门、恩波门，各有城楼，高十尺（从城墙上起计）。城门口加筑月城，安置炮位。城垣采用三宝黄沙之石，垒址于山麓，东西南面有护城河，城北地处高阜。初时，城内设施主要为文武署衙、学宫书院、神坛庙宇三类。城建成之后，神坛庙宇不断增多，稍后更增建各姓宗祠、监狱等，构成城内主要建筑群。城内不设店铺圩市，至光绪年间南门外才开始有一排极其简陋的店铺。进入近代社会后，随着封建经济的解体，商品经济的发展，鹤城已逐渐不能适应作为一个县治的要求了。于1913年，县治迁至沙坪，鹤城仅保留了一个旧县治的名称。

进入民国时期，鹤城的经济有所发展，街道逐渐增多，有县前街、忠信街、文昌路、茶行路、谷行、猪仔行等。至一九二〇年，铺户发展到二百间左右。一九三〇年，开始拆毁城墙，开辟马路，增建楼房。日寇入侵期间，鹤城惨遭敌机狂轰滥炸，楼宇倒塌，交通受破坏，侨汇中断，经济萧

条。至1919年前夕，鹤城镇只剩下茶行街和逢源街一段约300米长的街市，但已破烂不堪。

五、六十年代，虽有所建设，但由于当地商品经济不发达，财力有限城内建设只能是修修补补，变化不大。

随着改革开放形势的发展，鹤城镇于一九八七年被定为珠江三角洲的工业卫星镇。镇党委和镇政府乘大好时机，大力发展经济。随着经济发展，市政建设也加快速度，采取多种形式筹集建设资金。据粗略统计，一九八七年至一九八九年共投入资金1180多万元，加快了旧城区的拆迁，改善了投资环境，带动了地方经济向前发展。现在城内有大小街道十条，分别是城中路、昆源路、文昌路、茶行路、上谷行街、下谷行街、镇南街、永安街、西横街、县前街。镇内四条主街全部是水泥路，装上街灯，入夜灯火辉煌，一派繁华景象。本镇是广（州）湛（江）线、鹤（城）龙（口）线、江（门）鹤（城）线的交通枢纽。城内有加油站和邮电分局。为加快经济信息的传递，于1988年下半年装上自动电话200多门，至现在已有400多门，并设有程控、图文传真业务，可直接与全国和世界各地取得联系，极为方便。镇内有757地质队新村。有一座11万伏的高压变电站，保证了全镇的工农业生产用电。现正在兴建一间新的自来水厂，水源用七瓮井的泉水，日供水量设计为1400吨，可供镇内工业、企业及镇内和附近农村居民点生活用水。

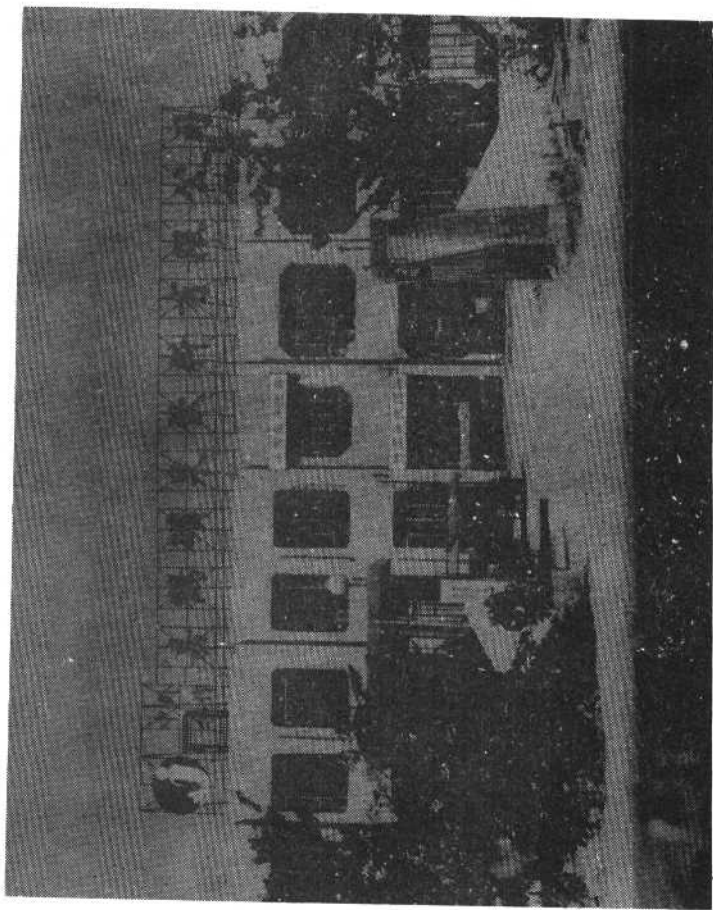
镇内工业有毛织厂、饮料厂和五金、玩具、家俱、农副产品加工等企业。在镇中心点有一个新市场，占地面积为5520平方米，城内共有商店214间，经济欣欣向荣。

镇行政兴建了镇党委、镇政府办公大楼，高五层，镇府大院占地面积7000平方米，内有花圃果树草坪，环境优雅。自1985年以来，新建住宅48幢，建筑面积近80000平方米，解决了城镇居民的住房。

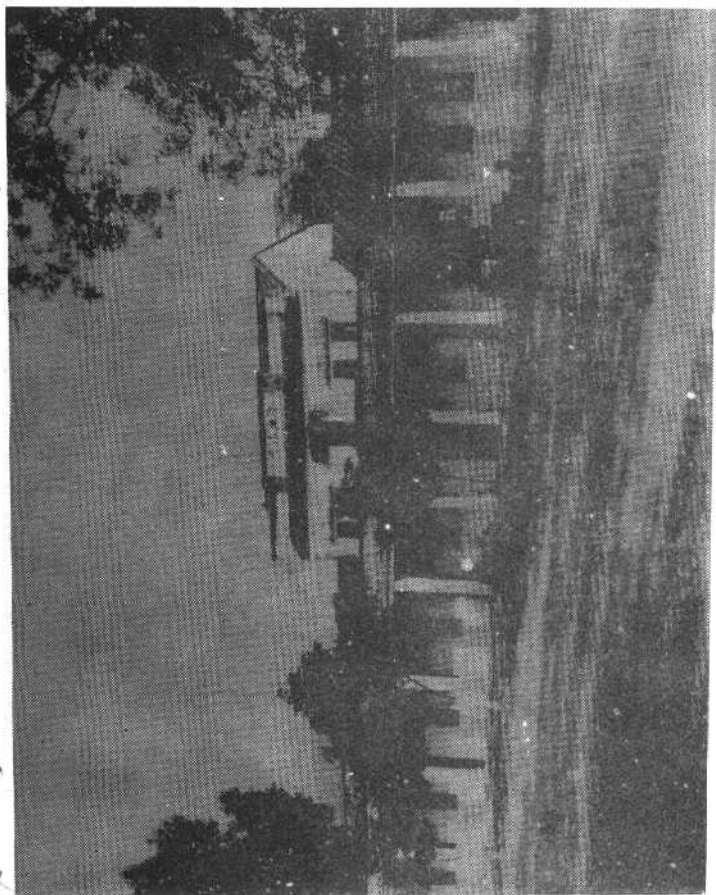
城内有中学两间，一间是县立第二中学，校园环境优雅，师资力量充足，设备配套齐全。另一间是鹤城华侨中学，在本镇范围内招生。还有小学一间。为普及九年义务教育，正在兴建一所能容纳1000名学生的中学。文化设施、娱乐场所所有文化站、广播站，剧院及一些桌球室、录像室等。城内有医院一间，全院有医务人员50人，其中有职称的31人，医疗器械充足，门诊和留医都方便。

现在，鹤城镇城区总面积0.8平方公里，常住人口近4千人，楼宇林立，基础设施和生产设施正逐步配套齐全，现代建筑造型新颖，使古老山城换上了新装，成为一座引人注目的新城镇。

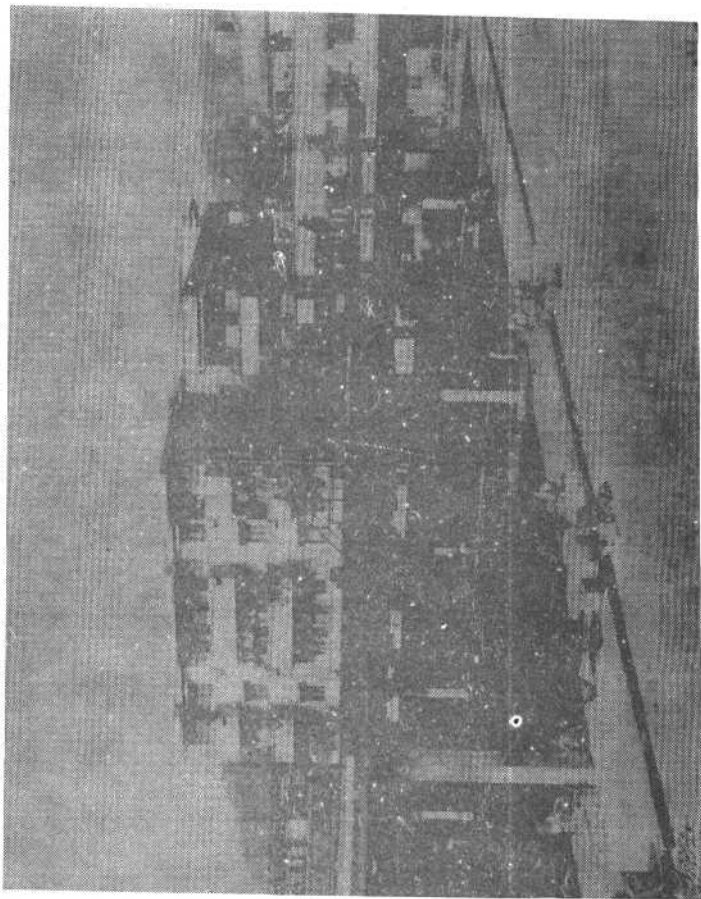




嘉鶴礦泉飲料有限公司



鹤 城 镇 小



鹤城镇市场

鹤城镇的工企业

鹤城镇工业办公室 本刊编辑部

解放前，鹤城的工业几乎是一片空白，直至解放后才有发展，但在很长一个时期，发展较慢，且主要是为农业生产服务的小企业。1980年，全镇有农机修配厂、五金、粮油加工厂等八家，工人545人，全年的工业总产值只有91.86万元，税利12.69万元。

改革开放以来，鹤城工业有了较大的发展。1990年，全镇共有大小企业900间，其中镇办18家，乡镇办66家，联户、个体办的有817家，就业人数8500多人，他们多数是亦工亦农新型工人。另输出到澳门与香港的劳工人数达二千人，取得较大的社会效益和经济效益。工业固定资产总值1200万元，企业厂房面积为23000平方米，全年工业总产值6192.14万元，总收入8168.51万元，实现税利440.42万元，与1980年相比，企业总产值增长60多倍，企业利润增长31倍。全镇企业充满了生机和活力。

在鹤城镇900家企业中，规模最大、年产值最多的骨干企业有嘉鹤矿泉饮料有限公司、鹤城针织厂和鹤城羊毛衫厂。

嘉鹤矿泉饮料有限公司的前身是鹤城汽水厂，创建于

1981年初，设址于距鹤城镇有4公里远的七瓮井。经过半年多的筹建工作，于当年七月投产，总投资额28万元，有两条半自动生产线，年产汽水350吨，年产值16万元。因厂址设于山间，交通运输极为不便，若遇阴雨连绵，山路泥泞坎坷，产品难以运销。至1986年，鹤城汽水厂生产停滞不前，开始出现亏损，濒临关闭停产。

面对困境，镇府经过认真研究，决定将鹤城汽水厂搬至广湛公路边。1987年冬建新厂。钻了两口123米的深井，经中山医科大学矿泉水研究中心、香港矿泉水化验中心检测，确认该水质符合国际饮用矿泉水标准，故将新厂命名为“鹤城矿泉水饮料厂”。

新厂占地面积7000平方米，有全自动、半自动生产线各一条，豆奶生产线一条，矿泉水生产线一条，及其他果汁生产设备，总投资160万元。试产初期，得华南理工大学轻化研究所、中山医科大学矿泉研究中心、佛山市科委等部门给予技术援助。该厂的办厂宗旨为“以质量求生存，凭信誉创销路”。产品有汽水、果汁、豆奶、矿泉水等二十一个产品，其中矿泉水荣获广东科技先进奖。投产不久便不仅在本省占有了市场，并批量销往北京、上海、哈尔滨、武汉、成都、新疆、湖南、福建、广西、海南等十多个省市。1988年度创税利19万元，收到了当年建厂、当年获利的良好经济效益。

1990年冬，台湾农康食品有限公司前来洽谈合作业务，投资75万美元，成立了“嘉鹤矿泉饮料有限公司”，引进先进的矿泉水自动生产线设备和台湾塑料吹瓶设备，采用现代化工艺和先进的管理系统进行生产经营，提高了产品

的档次。自此，该公司成为鹤城镇技术、设备先进的龙头企业。产品销往全国各地和外销到澳门、新加坡、马来西亚、澳大利亚等地，预计九二年该公司总产值达二千万元。

鹤城针织厂于1980年开办，原靠租赁供销社厂房320平方米为工场，资产1.76万元，工人有30人。1982年2月由港商陈先博先生负责引进设备，以来料加工的形式经营。

1990年，全厂有新建厂房三层一座1870平方米，宿舍厨房200平方米，引进有花机、手机、缝盘机等42台，固定资产达65.72万元，拥有250多工人，实现年总加工产值130万港元，创税利8.5万元。陈先博先生为办好这间企业与中方真诚合作，尤其在原料紧缺期间，想方设法度过难关，并保证工人的生活和工作，受到人们的一致称颂。

鹤城羊毛衫厂创办于1981年5月，属来料加工企业。创办初期，是利用400平方米的旧市场作厂房，规模较小，投资总额40万港元，生产工人80人，年加工产值40万元，实现利润较少。经过十年的发展，至1990年全厂拥有新建厂房三座2000平方米，宿舍楼二座1000平方米，引进设备有花机、手机、缝盘、蒸烫机等800多台，汽车3部，固定资产总值1,428,200元，拥有工人600人，实现年总加工产值300万元，年创税利30多万元，是鹤城镇办企业中创汇较多，效益较好的一个骨干企业。港商林辉先生自办厂之日始，便与我方真诚合作，为该厂的生产和发展作出了较大的贡献。

鹤城镇地处珠江三角洲，交通方便，有良好的投资环境。鹤城镇的工企业将会不断向前发展和壮大。

鹤城镇耕地、农业生产的发展

鹤城镇农林水办公室 本刊编辑部

一、鹤城镇耕地概况

鹤城镇属丘陵地区。建县前，鹤城地区虽有人居住，但“岩峦耸错，草木茸郁，实乃藏盗积贼之区”，地方不靖，使田土荒废甚多。且当时居民少，开垦耕地的能力有限，故耕地极小。

雍正十年（1732年）建县后，县官黄大鹏清剿盗匪，安置移民，悬示招垦，才使大量荒地得到垦辟。但在封建社会，耕地是由大地主、绅商承垦的，每安插五户，就编甲入籍，给佃耕百亩，同时佃户得领地五亩，一律纳粮，永为该佃世业。

新中国成立后，进行了土地改革和农业合作化运动，到一九七九年农村又实行家庭联产承包到户。我们从统计表中可以看出，鹤城镇的耕地是年年都有变化的（见附表）：

解放初期，农民十分珍惜自己分得的田地，且当时我国的工业十分落后，以发展农业生产为主，向荒地进军，比较重视耕地的管理，故一九五四年鹤城的耕地面积是历年来最多的。从第一个五年计划的后期开始，基础建设逐年增加，兴修水利，修建山塘水库，修筑公路、大道，兴建厂房、住宅，开采矿藏等，占用耕地就逐年增多了。

单位：亩

年 份	合 计	水 旱 田	旱 地
1 9 5 4	33325	34100	3746
1 9 6 6	32196	286013	3594
1 9 7 6	31771	27859	3902
1 9 8 2	33971	29376	4596
1 9 8 7	31490	27164	4326
1 9 8 8	32058	27659	4399
1 9 8 9	32020	27621	4399
1 9 9 0	31611	27212	4399

(说明：1954年鹤城的耕地面积包括现址山镇的禾南乡的部分耕地面积)

二、鹤城农业生产的发展

经鹤城历代居民的辛勤劳作，开荒种田，耕山种茶，使本地区的丘陵山地逐步得到开发。但在封建社会里，农民受压迫最深，租税盘剥沉重，日子过得极艰难。进入民国，更由于战争和社会动乱频繁，地主恶霸横行，生产萎缩，经济凋零，民不聊生。

新中国成立后，党和政府十分重视发展农业生产。一九