

北京市朝阳区教育研究中心 编

新目标检测

XIN MU BIAO JIAN CE

初中历史

七年级（上册）



第一单元 先秦历史的演进

第1课 我们的远古祖先

【学习目标】

知道北京人的特征，了解北京人使用火的意义。知道元谋人是研究人类起源的主要证据。了解北京猿人的生产生活状况。

学习目标与检测

【学习重点】

在历史学习中，经常会用到历史地图。我们以本课《我国境内主要原始人类分布示意图》为例，学习如何阅读历史地图。首先我们要知道地图名称，其次我们要知道图例，然后我们要读图，读图时要注意图例和图例说明。最后我们要根据图例和图例说明来回答问题。

【同步检测】

七年级历史(上册)

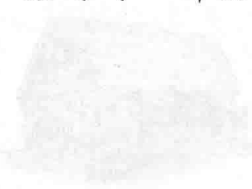
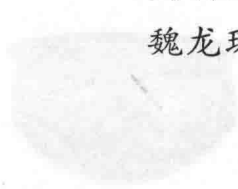
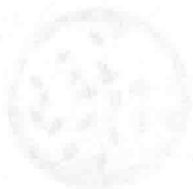
北京市朝阳区教育研究中心
《学习目标与检测》编写组 主编

本册主编 郭大维

本册编者 刘晓丽 刘海峰 李雪丽

关利娟 张玲玲 郝丽娟

魏龙环



第一单元 先秦历史的演进

第1课 我们的远古祖先

【学习目标】

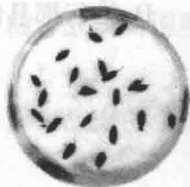
知道北京人的特征,了解北京人发现的意义。知道化石是研究人类起源的主要证据。了解半坡居民、河姆渡居民的生活和原始农业的产生。知道考古发现是了解史前社会历史的重要依据。知道黄帝、炎帝的传说故事,了解传说与神话中的历史信息。

【学法点拨】

在历史学习中,同学们会用到历史地图。我们以本课《我国境内主要远古人类遗址分布意图》为例,学习如何识读历史地图。首先同学们要知道地图名称,其次观察图标或图例,然后再关注图中明显的信息点,最后请同学们对信息点的特点进行归纳总结。请同学们回答:我国远古人类遗址主要有哪些?它们主要分布在哪些地区?这些地区在地理环境方面有什么共同特点?

【闯关夺隘】

- 2014年,北京周口店遗址博物馆新馆正式对公众开放。该馆重点介绍的原始人群是()
A. 元谋人 B. 北京人 C. 半坡人 D. 河姆渡人
- 关于山顶洞人,古人类学家认为:“假如给他们穿戴上现代人的服饰和我们站在一起,谁也不会用奇异的眼光多看他们一眼。”下面的解释最准确的是()
A. 他们和元谋人区别不大
B. 他们和北京人区别不大
C. 他们的体质形态和现代人基本相同
D. 他们已经完全现代化了
- 你认为最有可能住在右图所示房屋的人是()
A. 北京人 B. 山顶洞人
C. 半坡人 D. 河姆渡人
- 在下列图片中,反映长江流域河姆渡原始居民文化特征的是()



①栽培稻谷遗存

A. ①②



②鱼纹彩陶盆

B. ③④



③干栏式房屋

C. ②③



④司母戊鼎

D. ①③

- 禅让制度下产生的最后一个部落联盟首领是()

A. 尧

B. 舜

C. 禹

D. 黄帝

第2课 夏、商、西周的更替

【学习目标】

知道夏朝的建立标志着国家的产生,知道夏、商、周三代的更替,了解西周分封制及其作用。

【学法点拨】

了解纪年方法是学习历史的基础。公元纪年法是当今世界各国通用的纪年方法,1949年新中国成立后我国正式开始使用。它是以西方基督教创始人耶稣诞生那年作为公元元年(1年),这一年之前的年份叫公元前某年,之后的年份叫公元某年。值得注意的是,没有公元0年(这和同学们数学课上所学的数轴不同)。

请你在下面这条直线的最左端写上公元前3000年,在线的最右端写上公元3000年,然后在线的中间点标上公元1年。做好了吗?现在,你已经做成了一条时间轴了。

请在时间轴上,按照时间顺序把公元前2070年、公元前1046年、公元前771年、公元589年、公元2019年标示出来。你能在时间轴上标示出今年的位置吗?

如何计算历史年代?(也就是两个年代之间相距多少年)①两个年代都在公元前或公元后:用大的年代数字减去小的年代数字。②一个年代在公元后另一个在公元前:两个年代数字相加再减1。学完本课后,请算一算夏朝、商朝、西周各存在了多少年。

【闯关夺隘】

1. 右侧两个字都是先秦时期的“国”字,反映了国家形成的基本要素。

观察该字的组成,以下选项与之无关的是

()



A. 有了固定的地域

B. 有了农耕文明

C. 有了相对固定的人口

D. 有了军队

2. 帝王世代沿袭的王位世袭制在中国延续了近四千年,对中国社会影响深远。这种制度开始于

A. 舜传位于禹

B. 禹传子,家天下

C. 秦始皇统一六国

D. 汉武帝大一统

3. 史载:“封建亲戚,以藩屏周”“兼制天下,立七十一国。”这反映了西周

A. 实行禅让制

B. 实行分封制

C. 确立世袭制

D. 推行郡县制

【画图学史】

请画一幅本课朝代更替的示意图。

【课后拓展】

中国古代的人们是用什么方法来纪年的呢?你可以问问长辈或者自己查一查资料,看看可以找到我国古代哪几种纪年的方法。越多越好!

第3课 春秋五霸

【学习目标】

知道春秋战国时期诸侯之间的战争,了解这一时期的社会变化。

【学法点拨】

角色扮演是一种同学们喜欢的历史学习方式。同学们可以通过阅读教材、查找资料来获取相关知识,设计剧本;通过扮演角色,在轻松、活泼的气氛中展示自己对历史人物和历史事件的理解。请同学们观察教材《齐桓公和管仲》图片,结合本课所学知识设计他们的对话,尝试进行表演。

【闯关夺隘】

1. 他对内整顿朝政,对外尊王攘夷,终于九合诸侯,一匡天下,成就了春秋首霸之伟业。这里的“他”指的是
A. 周武王 B. 齐桓公 C. 晋文公 D. 楚庄王
2. 城濮之战的交战双方是
A. 齐国与晋国 B. 晋国与楚国 C. 吴国与越国 D. 秦国与晋国
3. 对春秋争霸战争的认识不正确的是
A. 战争带来了无尽的灾难 B. 是历史的倒退,是一段黑暗的历史
C. 促进了军事的发展 D. 从长远来看有利于社会的进步和发展

【历史故事】

材料一:管仲帮助的公子纠同鲍叔牙帮助的公子小白争夺王位。管仲在两军阵前偷偷地向公子小白射了一箭。公子小白即王位后,成为齐桓公,要鲁国交出管仲才能讲和。鲁国只好把管仲送到齐国,鲍叔牙向齐桓公请求赦免管仲,说:“当时各为其主,箭在弦上,不得不发。管仲是个奇才,能力胜我十倍……”齐桓公听了鲍叔牙的劝告,后来立管仲为相。

材料二:孟尝君想驱逐一个很不中意的门客。鲁仲连忙劝阻说:“让猿离开树林跳到水中,当然不如龟鳖;要论钻墙踏房骏马不如狐狸;让勇士抛掉宝剑拿锄头必然不如农夫。因此,如果对人去其所长,用其所短,那连尧舜这样的人也会一无成就。”孟尝君恍然大悟,留下并重用那个想驱逐的人。

1. 两个故事所说明的共同问题是什么?
2. 两个故事围绕这个问题各有侧重说明了什么观点?
3. 出现上述观点的社会原因是什么?

【成语故事】

我们现在的很多成语都来源于春秋时期的历史,如:一鸣惊人、退避三舍、老马识途、管鲍之交、一鼓作气、问鼎中原等等,你能简要介绍一个春秋时期的成语故事吗?

第4课 战国七雄

【学习目标】

知道春秋战国时期诸侯之间的战争,了解这一时期的社会变化。通过商鞅变法,认识改革使秦国逐渐强大起来。通过都江堰工程感受古代人民的智慧和创造力。

【学法点拨】

在学习历史的过程中,我们不仅要时空结合、左图右史,养成读图识图的好习惯,还要尝试画历史示意图,将抽象的历史知识变成形象、鲜活的直观图表。这对于我们理解、掌握历史知识大有裨益,是提高历史学习效率的好方法。

【闯关夺隘】

1. “始春秋,终战国,五霸强,七雄出。”引自《三字经》,其中的“七雄”是指 ()
- A. 齐、楚、秦、燕、赵、魏、韩
B. 楚、秦、赵、宋、魏、齐、韩
C. 晋、楚、齐、韩、赵、燕、魏
D. 吴、魏、燕、赵、楚、秦、韩

2. 为秦国灭六国统一中国打下坚实基础的一次战争是 ()
- A. 马陵之战
B. 桂陵之战
C. 长平之战
D. 城濮之战

3. 变法是战国时期各国统治者振兴国家的有力举措。

但是变法遇到的阻力很大。图中反映的正是一位变法者舌战守旧群臣而获得秦国君王重用的场景。这位变法者是 ()



- A. 李悝
B. 吴起
C. 商鞅
D. 屈原
4. 商鞅在变法时曾说:“治世不一道,便国不法古”,他宣传这种观点的直接目的是 ()
- A. 建立君主的专制统治
B. 完成国家民族的统一
C. 对付反对改革的贵族
D. 学习前人的治国经验
5. “世界文化遗产”都江堰两千多年来一直造福于人民,它位于今天的 ()
- A. 湖北省
B. 江苏省
C. 四川省
D. 山东省

【画图学史】

根据《战国形势图》设计出一幅“战国七雄示意图”。要能体现出七雄名称、方位等。

第5课 老子、孔子和百家争鸣

【学习目标】

知道老子和孔子,初步理解“百家争鸣”对后世的深远影响。

【学法点拨】

用图表归纳知识点是一种有效的学习方式,其借助直观的图表,将知识化繁为简,帮助我们掌握基本史实。请学完本课后,制作一张春秋战国诸子百家简表,要有主要学派的名称、代表人物、著作及其主要思想。

【闯关夺隘】

1. 右侧两幅漫画中的老者应是 ()

- A. 老子
- C. 孟子

- B. 孔子
- D. 墨子



2. 下列观点体现老子思想主张的是 ()

- A. 道之以德,齐之以礼
- C. 民贵君轻

- B. 无为而治
- D. 法治

3. 孔子被尊奉为世界十大文化名人和十大思想家之一,他创立了 ()

- A. 道家学派

- B. 儒家学派

- C. 墨家学派

- D. 法家学派

4. 以下主张最能体现儒家思想的是 ()

- A. 祸福相倚

- B. 仁者爱人

- C. 兼爱非攻

- D. 实行法治

5. 以下关于孔子的表述不正确的是 ()

- A. 儒家学派的创始人

- B. 创办私学

- C. 整理了周朝流传下来的文化典籍

- D. 他将自己的言行记录在《论语》中

6. 墨家学派创始人墨子的主张是 ()

- A. 无为而治

- B. 兼爱、非攻

- C. 春秋无义战

- D. 仁政

7. 春秋战国时期,下列学派受到秦国统治者青睐的是 ()

- A. 道家

- B. 儒家

- C. 墨家

- D. 法家

8. 下列搭配中正确的一项是

- A. 老子——《春秋》——一切事物都有对立面,对立的双方能相互转化

- B. 孟子——《道德经》——反对一切战争,“仁政”治国

- C. 孔子——《论语》——“仁”,“为政以德”

- D. 韩非子——《孙子兵法》——“兼爱”、“非攻”

【名言佳句】

九层之台,起于累土;千里之行,始于足下。——《老子》六十四章

吾日三省吾身:为人谋而不忠乎?与朋友交而不信乎?传不习乎?——《论语·学而》

君子之交淡如水,小人之交甘若醴。——《庄子·山水》

你能说说这些名言佳句的意思吗?

第6课 先秦时期的科学技术与文学艺术

【学习目标】

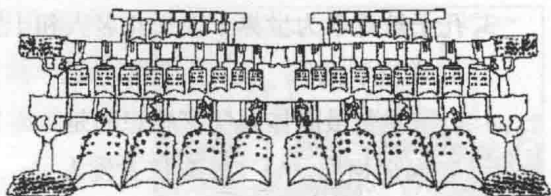
了解青铜工艺的成就,知道甲骨文是已知最早的汉字。

【学法点拨】

博物馆是同学们学习历史的重要资源。北京的博物馆资源丰富,如果你对一些相关文物感兴趣,可以去参观国家博物馆、首都博物馆、故宫博物院、军事博物馆等,别忘了拍几张文物照片与同学们分享。

【闯关夺隘】

1. 右图是 19 世纪末在河南安阳发掘出土的文字,它是 ()
A. 象形文字 B. 甲骨文
C. 金文 D. 篆书
2. 通过甲骨文、殷墟等遗物、遗迹可以了解 ()
A. 商朝历史 B. 西周历史 C. 春秋历史 D. 战国历史
3. “钟鼓之乐”在春秋战国盛行。右图文物既是一套礼器,又是一套乐器。它是 ()
A. 编钟
B. 磬
C. 鼓
D. 埙



【历史故事】

司母戊鼎于 1939 年在河南安阳出土。当时日本帝国主义正大举进攻中国,大鼎出土的消息传出后,日军派人四处搜索,企图将它掠走。为了保护这一珍贵文物,当地群众再次将它深埋起来。抗战胜利后,大鼎重新被挖出。1948 年大鼎首次在南京公开展出,立即引起轰动。司母戊鼎高 1.33 米,长 1.1 米,宽 0.78 米,重 832.84 公斤。

商周时期,青铜器的铸造有什么特点? 请再列举一两个商周时期我国青铜器的精品。



【历史探究】

请辨识右图中的五个甲骨文。你能从中体会甲骨文的特点吗?



下图是十二生肖的甲骨文,你能从中找出你的属相吗?



第一单元 学习测评

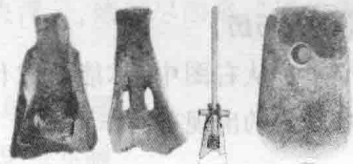
【闯关夺隘】

- 北京人、山顶洞人都是我国境内著名的原始人类。想获得他们生产生活的第一手资料，要通过 ()
 - 神话传说
 - 史书记载
 - 学者推断
 - 考古发掘
- 考古发现是研究史前时期历史的主要途径之一。下列考古发现的遗迹、实物等,适合研究我国远古人类生产生活状况的是 ()

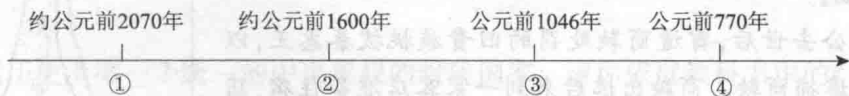


- A. 北京人使用火的遗迹 B. 牛耕画像石 C. 青铜铲 D. 铁农具

- 文物与文字一样承载着历史。右侧文物反映了当时 ()
 - 农业初兴
 - 聚族而居
 - 采集狩猎
 - 贫富分化



- 在历史剧《河姆渡原始居民》中,不该出现的情节是 ()
 - 种植水稻
 - 居住半地穴式房屋
 - 饲养猪、狗等家畜
 - 使用磨制农具石斧
- 毛泽东曾写道:“赫赫始祖,吾华肇造。”这里的“始祖”被后人尊称为“人文初祖”,该人物是指 ()
 - 炎帝
 - 黄帝
 - 尧
 - 舜
- 年代尺能将复杂的历史较直观展示出来。下面是一位同学制作的年代标尺,其中③处应该是 ()



- A. 夏朝 B. 西周 C. 商朝 D. 东周
- 下列有关中国古代朝代、历史时期兴替呈现正确的是 ()
 - ①夏→商 ②西周→东周 ③战国→春秋 ④商→东周 ⑤商→西周
 - ①②③
 - ①②⑤
 - ②③④
 - ③④⑤
 - 史书记载:“每岁插秧毕,蜀人奉香烛,把李王,络绎不绝吁。”材料中蜀人在播种季节供奉祭祀的“李王”应该是 ()

- A. 李冰
C. 李春

- B. 李世民
D. 李纲

9. 据《变迁中的古代社会》统计,公元前 722 至前 464 年的 259 年中,38 年没有战争;公元前 463 至前 222 年的 242 年中,约 89 年没有战争。这一“变迁”的历史时期是 ()

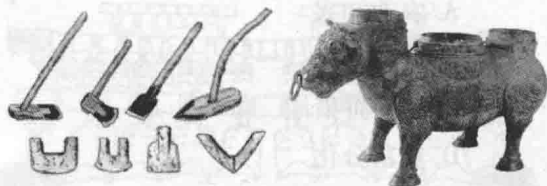
- A. 夏商时期 B. 西周时期 C. 春秋战国时期 D. 秦汉时期

10. 有四位同学打算各写一篇关于春秋战国思想的小论文,他们采用了不同的研究方法,其中步骤比较合理、论证比较严谨的是 ()

选项	第一步	第二步
A	提出庄子是道家创始人的观点	找到庄子主张无为而治观点作证据
B	提出孟子是儒家创始人的观点	找到孟子主张仁政、提出“春秋无义战”观点作论据
C	查阅到孔子因材施教、兴办私学、广收门徒等相关史料	得出孔子是我国古代伟大教育家的结论
D	查阅到孙臧“战胜而强立,故天下服矣”等相关史料	得出孙臧是兵家鼻祖的结论

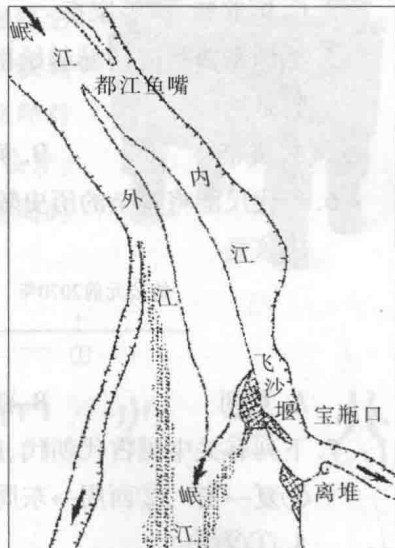
【图说历史】

1. 从右图中,你能获取什么历史信息? 这些现象的出现有何作用?



春秋战国时期的农具和青铜牛尊

2. 右图是我国历史上哪一工程的示意图? 这一工程至今仍发挥哪些作用? 这一工程体现出先民哪些智慧?



【历史现场】

秦孝公去世后,曾遭商鞅处罚的旧贵族挑拨秦惠王,以谋反罪名逮捕商鞅。商鞅出逃后来到一家客店准备住宿,店主向他索取有关凭证,商鞅没有,于是店主说:商鞅定下规矩,留住没有凭证的人,店主要受“连坐”的处罚。商鞅不得已,只好返回自己的封地。后商鞅被捕,遭“车裂”之刑而死。

有人说商鞅之死说明变法失败了。你认为这样的说法对吗,请说明理由。

第二单元 秦汉大一统局面的开创

第7课 秦的统一

【学习目标】

知道秦始皇和秦统一中国,了解秦代的中央集权制度和统一措施对中国历史发展的影响。观察秦疆域图,建立时空概念。知道秦的暴政和陈胜、吴广起义,知道秦朝的灭亡和西汉的建立。

【学法点拨】

历史问题破解法是把一个大的历史问题分解为若干小的历史问题,然后进行一一解答,最终得到解决问题的方法。如本课内容,核心问题是秦始皇建立中央集权的措施。我们可以把它分解为:秦始皇是如何从政治制度方面加强中央集权的?如何从经济方面加强中央集权的?又是如何从文化方面加强中央集权的?这样一组互相联系又互相区别的问题,就可以帮助我们更好的理解这一问题。

【闯关夺隘】

- 李白在《古风》中写道:“秦王扫六合,虎视何雄哉!挥剑决浮云,诸侯尽西来。”诗中李白描绘秦王 ()
 - 自称皇帝,君临天下
 - 10年征战,统一全国
 - 任免官员,中央集权
 - 焚书坑儒,思想专制
- 秦始皇创立中央集权制,在地方实行 ()
 - 县制
 - 郡国
 - 郡县制
 - 分封制
- 秦始皇为加强中央集权,巩固和维护国家统一所采取的措施有 ()
 - ①推行郡县制
 - ②统一货币、度量衡、文字
 - ③开发岭南
 - ④修筑长城
 - ①②④
 - ①③④
 - ②③④
 - ①②③④
- 我国历史上第一次大规模农民战争的领导人是 ()
 - 陈胜、吴广
 - 刘邦、项羽
 - 李斯、蒙恬
 - 张角

【画图学史】

秦朝是我国历史上第一个统一的中央集权的封建国家。请你依据教科书中的《秦朝疆域图》设计一幅秦朝疆域四至的示意图。

【文物证史】

秦朝统一货币,右图是“秦半两”钱,此后圆形方孔铜钱在中国延续使用了2000多年。你家里有铜钱吗?查一查它是哪个朝代的?



第8课 雄才大略汉武帝

【学习目标】

了解“文景之治”，知道汉武帝巩固“大一统”王朝。通过“丝绸之路”的开通，了解丝绸之路在中外交流中的作用。

【学法点拨】

对教科书中难于记忆、理解的内容可用图示的办法化难为易，帮助自己理解。如本课中讲到汉初刘邦分封皇室子弟为诸侯，到各地建立王国，对中央构成威胁，图示如右。学完本课后，请你画一个汉武帝之后的“中央”和“王国”的示意图。



【闯关夺隘】

1. 西汉初年，农民大量流亡异乡，府库空虚，财政困难，皇帝找不到四匹同色的马来驾车，将相有时只好乘牛车出门。在这种情况下，统治者要解决的首要问题是 ()

- A. 平定“七国之乱”
B. 恢复发展生产
C. 学习秦朝的政治制度
D. 加强中央集权

2. 下图是西汉初年郡国并行示意图(局部)。汉武帝为消除诸侯王对皇权的威胁，加强中央集权，采取的措施是 ()



- A. 实行“削藩”
B. 颁布“推恩令”
C. “罢黜百家，独尊儒术”
D. 在地方设“行中书省”

3. 为实现思想上的大一统，保证皇帝权威和朝廷政令推行，董仲舒向汉武帝建议 ()

- A. “焚书坑儒”
B. “罢黜百家，独尊儒术”
C. 创立科举制
D. 大兴文字狱

4. 以下属于汉武帝颁布的钱币是 ()



A.



B.



C.



D.

【历史现场】

请根据以下两幅图说说秦始皇和汉武帝对儒家的不同态度。讲经图中的“经”主要应是什么内容？



秦坑儒谷



汉讲经图

第9课 张骞通西域与昭君出塞

【学习目标】

通过丝绸之路的开通,了解丝绸之路在中外交流中的作用。

【学海导航】

历史有两个最基本的要素——时间和空间。历史发展的过程,就处在时间的演变之中。而空间则是地理环境,是古今中外历史事件、人物演出的舞台。显然,要完整地理解历史,就要懂得当时的地理,因而需借助于历史地图。同学们学习本课可以借助《汉匈疆域图》《汉武帝反击匈奴示意图》《张骞通西域路线图》《丝绸之路路线图》等。

【闯关夺隘】

- 秦汉时期,第一次统一蒙古草原的少数民族首领是 ()
A. 冒顿单于 B. 呼韩邪单于 C. 卫青 D. 霍去病
- 使北方草原出现“漠南无王庭”的局面是在 ()
A. 汉初采取“和亲”政策后 B. 卫青、霍去病北击匈奴后
C. 昭君出塞和亲以后 D. 西域都护建立以后
- 一位同学想利用暑假和父母去实地探访古代丝绸之路,他们去的地方应该包括 ()
①北京 ②安阳 ③西安 ④河西走廊 ⑤新疆

A. ①②③ B. ②③④ C. ③④⑤ D. ①③⑤

【历史探究】

从中国输入西方的物品和技术	从外国传入中国的物品和文化
①大量的丝和丝织品 ②凿井、冶铁	①中亚的葡萄、黄瓜、胡萝卜、大蒜等农作物 ②罗马的毛织品、玻璃等手工业品 ③罗马的杂技、印度的佛教

以上是古代通过丝绸之路传播的技术等,说说丝绸之路的作用。

【身边历史】

- 下列图片中的食物刚传入中原时都以“胡”字命名,你知道它们现在的名字吗?



胡桃



胡麻



胡豆

- 为什么它们都以“胡”字命名,你知道“胡”字在当时是什么意思吗?

- 你还知道哪些以胡字命名,而且是从外国传入中国的物种?

第10课 光武中兴

【学习目标】

了解东汉的建立,知道东汉外戚、宦官专权造成的社会动荡。

【学法点拨】

画像砖是汉代流行的有凹凸线画面的砖块,通常嵌在墓室或建筑物的壁面上。画像石是汉代在门楣、石窟、墓室、棺槨等处的石刻。画像砖(石)的图案内容多表现战争、狩猎、车骑、宴饮、乐舞等生活场面,也有表现历史人物、神仙故事、社会生产的画面。有很高的历史和艺术价值。本课教科书中选取了三幅画像砖(石)画面,请你仔细观察,获取其中的历史信息。

【闯关夺隘】

- 开创了“光武中兴”的皇帝是 ()
A. 刘邦 B. 刘彻 C. 王莽 D. 刘秀
- 以下不属于汉光武帝采取的政策的是 ()
A. 休养生息 B. 田租“三十税一”
C. 精简十分之九的官吏 D. 颁布“推恩令”

【历史现场】

1. 下表列出了东汉后期 11 位君主的即位年龄和寿命。试根据资料回答问题。

皇帝	和帝	殇帝	安帝	少帝	顺帝	冲帝	质帝	桓帝	灵帝	少帝	献帝
即位年龄	10	1	13	1	11	2	8	15	12	14	9
寿命	27	2	31	1	30	3	9	36	34	14	54

(1) 东汉君主平均即位年龄是多少?

(2) 东汉君主的平均寿命是多大?

2. 观察右侧示意图,分析东汉后期政局混乱的原因。



第11课 领先世界的秦汉科学技术

【学习目标】

知道造纸术的发明对传播文化的作用;讲述张仲景和华佗的故事。

【学海导航】

民间传说与历史真实有着千丝万缕的联系。民间传说一般是以真实的事件和生活的故事为基础,然后进行加工整理,用来记录流传历史的一种方式。有很多与本课历史人物相关的民间传说,但请同学们注意民间传说是口耳相传,不能作为历史史料来使用。

【闯关夺隘】

1. 西汉太史大夫东方朔上书汉武帝,所用竹简需要两人抬进宫中。以后改变这种携书不方便的现象,应该得益于 ()
A. 印刷技术 B. 造纸技术 C. 刻字技术 D. 丝织技术
2. 下列人物中与纸的发明、改进直接相关的人物是 ()
A. 屈原 B. 张衡 C. 蔡伦 D. 郦道元
3. 中医是中国的传统医学。东汉的张仲景对中医的发展做出了巨大的贡献,被后世尊称 ()
A. 《九章算术》 B. 《齐民要术》 C. 《伤寒杂病论》 D. 《本草纲目》
4. 在汉代如果有人要做全身麻醉的外科手术,你认为应从以下医生中选择 ()
A. 扁鹊 B. 华佗 C. 张仲景 D. 李时珍

【历史与数学】

在七年级的数学课本里,我们认识了负数。我国是最早提出负数的国家。在我国的东汉时期成书的一部数学专著中,不仅有正负数,而且还建立了正负数加减法则,即“正负术”:“异名相除,同名相益;正无入正之,负无入负之。”(“除”即“减”,“相益”、“相除”就是两数的绝对值“相加”、“相减”;“名”即“号”,“无”就是“零”。)

1. 这本数学专著指的是什么?
2. 这部书的内容是什么?有什么特点?
3. 这部书在世界上有什么地位?

【历史与体育】

右图这种模仿五种动物动作的体操叫什么?是由谁创造的?你认为它能起到什么作用?



第12课 秦汉时期的宗教、史学和艺术

【学习目标】

知道佛教的传入和道教的产生。知道司马迁和《史记》

【学法点拨】

对相关历史内容进行比较、分析,有助于我们全面、深入理解历史内容。该如何进行比较呢?要选择同类的内容来进行比较,找出其相同点和不同点。例如,原因跟原因比,影响与影响比。比如佛教、道教产生地、教义等比较。

【闯关夺隘】

1. 《史记》的体例是 ()
A. 传说故事 B. 断代史 C. 编年体通史 D. 纪传体通史
2. 下列人物在《史记》中有记载的是 ()
A. 蔡伦 B. 华佗 C. 张仲景 D. 汉武帝
3. 下面说法正确的是 ()
①佛教在西汉初年传入我国 ②《史记》是我国第一部史书
③道教在东汉时期兴起于民间 ④秦始皇陵兵马俑是秦代雕塑艺术杰出代表
A. ②③④ B. ③④ C. ②④ D. ①③④
4. 下列关于佛教、道教的说法,错误的是 ()
A. 佛教和道教是我国土生土长的宗教
B. 佛教信仰来世,道教注重今生
C. 佛教后来受到封建统治者的扶持,道教迎合了人们长生不老的愿望
D. 佛教、道教都对我国文化产生了深远的影响
5. 右图是一位同学假期旅游带回的一件有当地特色的工艺品。他去旅游的地方应该是 ()
A. 山西大同
B. 河南洛阳
C. 甘肃敦煌
D. 陕西西安

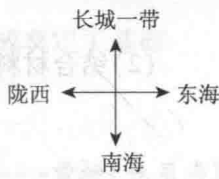

【历史古迹】

右图河南洛阳白马寺山门外的牌楼上有“圣教西来”四字。“圣教”指什么教?为什么说是“西来”?它是何时传入中原地区的?



第二单元 学习测评

【闯关夺隘】

- 公元前 221 年秦始皇建立了我国历史上第一个统一的多民族的中央集权国家。公元前 221 年是 ()
 - 公元前 2 世纪早期
 - 公元前 3 世纪早期
 - 公元前 2 世纪晚期
 - 公元前 3 世纪晚期
- 自统一后,秦始皇在中央设置的太尉一职,曾“虚设其位”。对秦朝这一现象较为合理的解释是 ()
 - 削弱中央军事力量
 - 增强地方军事权力
 - 皇帝亲自控制军权
 - 丞相、太尉职位合一
- 秦统一后,作为全国规范统一的文字是 ()
 - 甲骨文
 - 大篆
 - 小篆
 - 隶书
- 秦统一后,率领大军讨伐匈奴,夺回河套地区的将军是 ()
 - 管仲
 - 孙武
 - 庞涓
 - 蒙恬
- 右图是一位同学绘制的某朝代疆域四至示意图,这个朝代是 ()
 - 夏朝
 - 秦朝
 - 汉朝
 - 唐朝
- 实现了西汉王朝政治、经济、军事和思想的大一统,使西汉进入鼎盛时期的皇帝是 ()
 - 汉高祖
 - 汉文帝
 - 汉景帝
 - 汉武帝
- 中国自古以来就是一个多民族国家,中央政权历来重视对边疆少数民族地区的管辖。右图反映的是 ()
 - 秦朝对今西北地区的管辖
 - 西汉对今新疆地区的管辖
 - 唐朝对今西北地区的管辖
 - 清朝对今天山南北的管辖
- 德国人希霍芬在《中国》一书中首次用“丝绸之路”这一名词。古代丝绸之路也被称为进步之路、友谊之路、文化之路。以上材料说明当时这条东西方要道 ()
 - 交通非常发达
 - 各种文明相互交流
 - 商品贸易极其繁荣
 - 名胜古迹众多
- 秦始皇陵兵马俑是世界艺术史上的一颗明珠它反映了秦朝的 ()
 - 雕塑艺术
 - 绘画艺术
 - 冶铁技术
 - 青铜技术