

武胜县金融志

武胜县金融志编纂委员会 主编



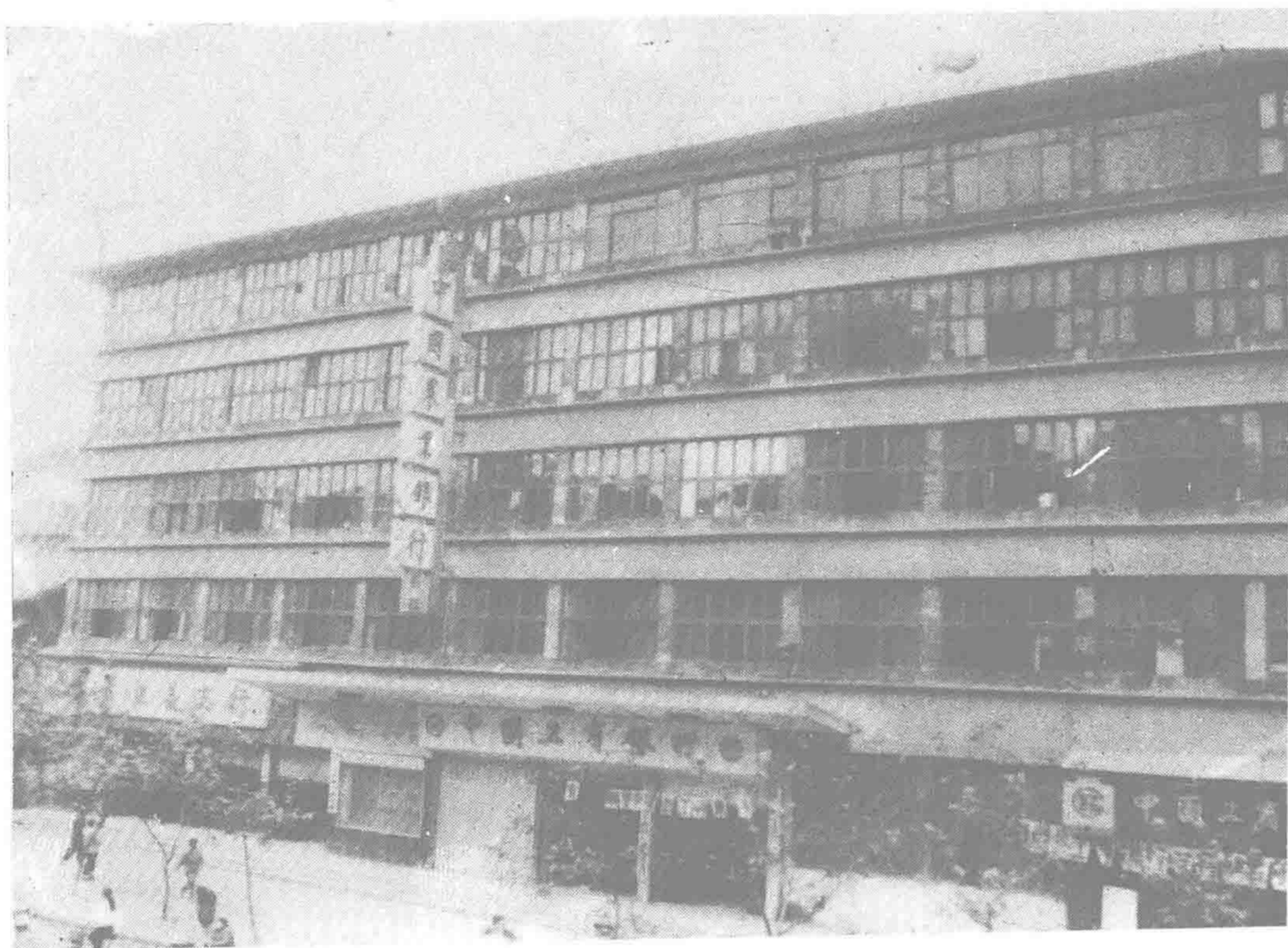


中国人民银行武胜县支行



中国工商银行武胜县支行



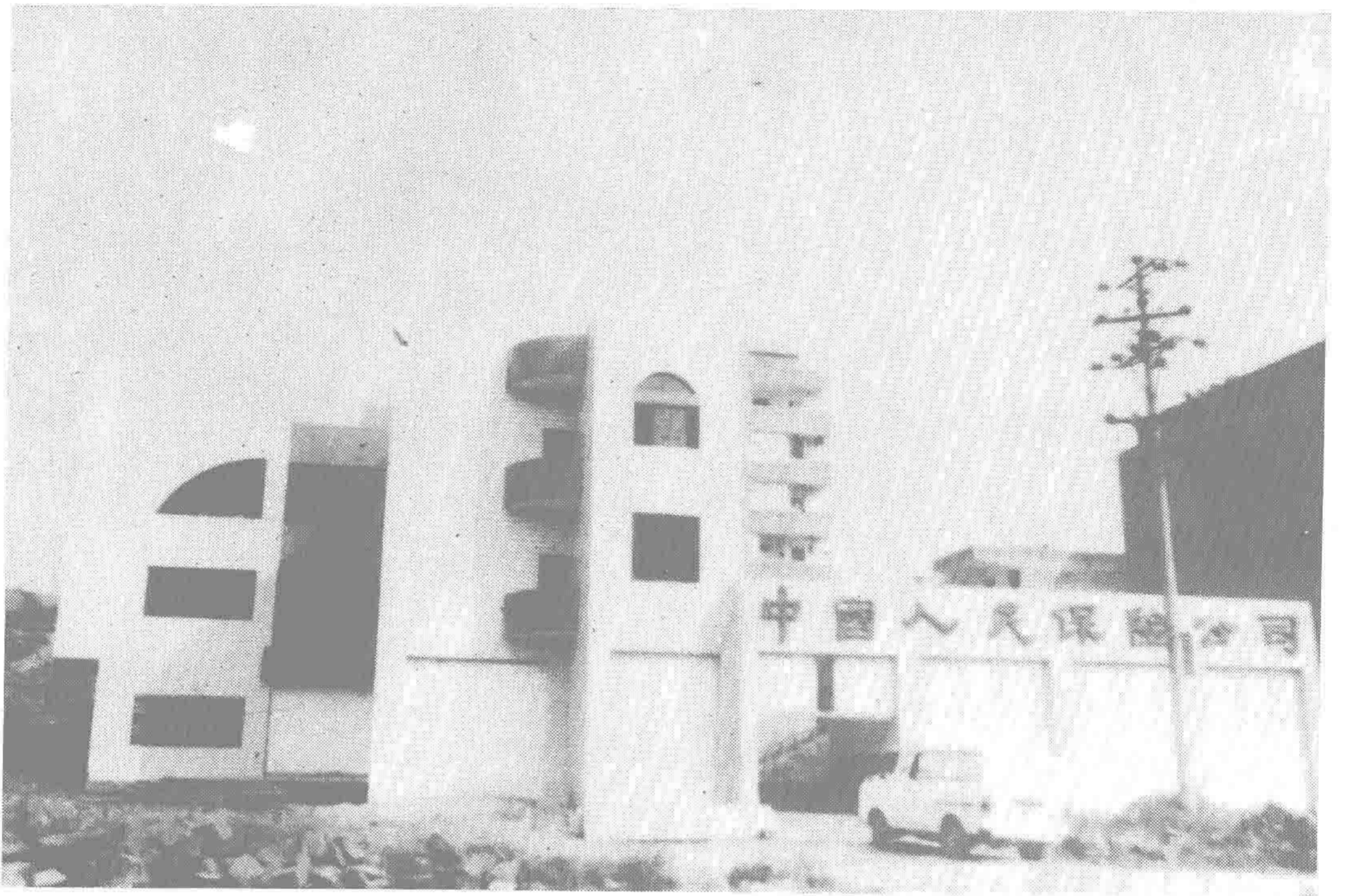


中国农业银行武胜县支行

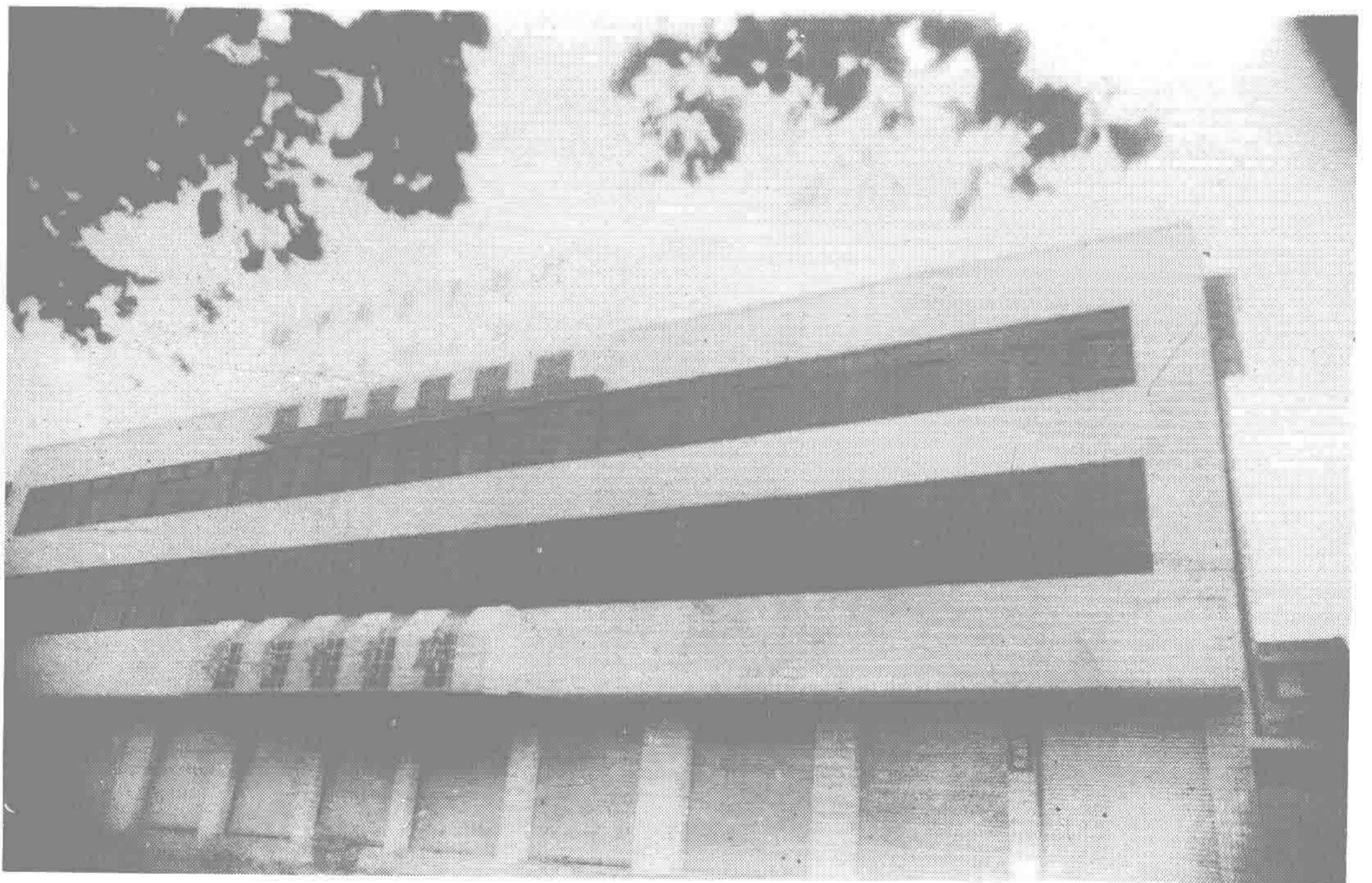


中国人民建设银行武胜县支行



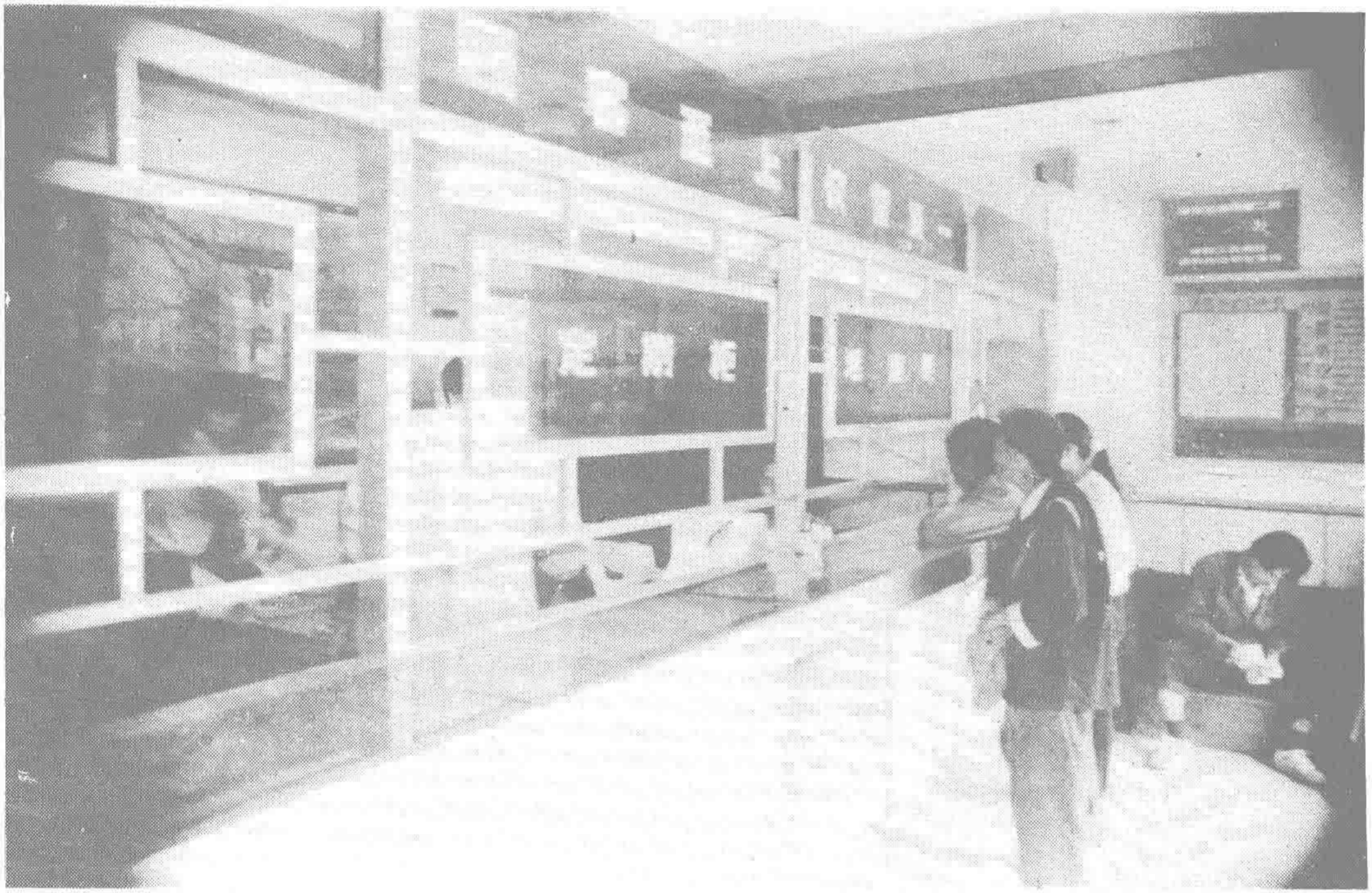


中国人民保险公司武胜支公司

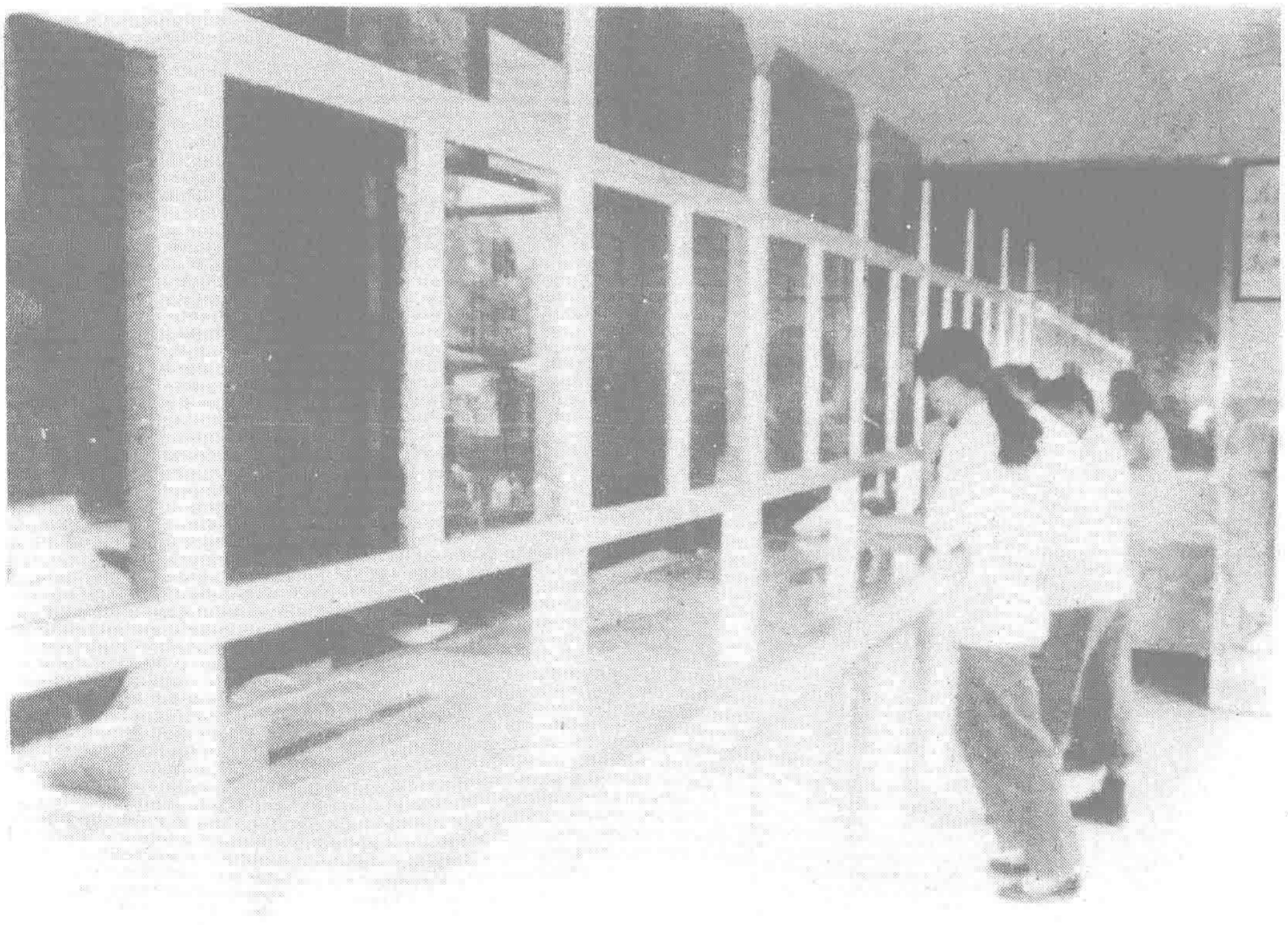


中国农业银行乐善营业所





中国工商银行武胜县支行营业部



中国农业银行武胜县支行营业部



# 序 言

编史修志是中华民族的传统，纂写社会主义新方志，不仅是历史赋予我们这一代义不容辞的重任，也是建设社会主义物质文明与精神文明的一件大事。但过去修志重人文，轻经济，对我县金融事业的记载则是凤毛麟角。此次编写的《武胜县金融志》的问世，填补了武胜旧县志无金融历史记载的空白。

本志记载了武胜县自1914年至1985年长达71年的金融历史，其间重点地，较全面地记述了建国后35年金融事业发展的历史和现状，给后人留下一部全面，系统的资料史书，以便总结经验，吸取教训，发展金融事业。

本志于1988年3月由人行牵头成立编纂领导小组和编写小组，1989年8月写成初稿，1991年3月送地区金融志修志办和县志办审定，1992年6月修改后成本稿，全书共9章，35节，约12万字。在编纂过程中，编写人员坚持以马列主义、毛泽东思想为指导，以《关于建国以来的若干历史问题的决议》为准则，尊重历史，实事求是，叙而不议，不溢美，不隐匿，把功、过、是、非、曲、直寓于史实之中，按照“详今略古，详近略远、立足当代，反映历史经验，体现客观规律”的编写原则，纵不断线，横不缺项，较为全面地记述了武胜县金融业的发展变化。

本志资料来源，除工、农、建三行编写的行志资料外，我们还到重庆图书馆、万县地区档案馆和本县档案馆查阅了大量文献、档

案资料，补收集了县内知情人的口碑资料，所有资料均经过反复推敲考证，力求准确、翔实、可信。

由于我们水平有限，经验不足，加之时间仓卒，部份资料残缺，谬误及不足之处在所难免，恳请同仁志士批评指正。

**武胜县金融志编纂办公室**

**1993年3月18日**

# 凡 例

一、本志以马列主义、毛泽东思想为指针，以现阶段党的基本路线和《关于建国以来的若干历史问题的决议》为准则，实事求是，秉笔直书。

二、本志上限起自辛亥革命（个别章节追溯较远）。下限止于1985年，个别章节延到1987年。

三、本志由记、志、图、表、录等体裁组成，大事记采用编年体和纪事本末体相结合的方法记述，并按照事以类从的原则，横排纵写。

四、本志分章，节，目三个层次。章前设小序，节前加导语，或阐述目的意义，或说明现状。目以词条形或黑体字突出。

五、先进人物表为本县金融系统受到地区以上表彰的先进集体和个人。

六、本志除个别引文外，一律采用语体文进行表述，一般不评论，寓褒贬于事实的记述中。

七、党群组织不设专章，列入大事记。

八、凡涉及行政区划建置称谓的，一律沿袭各个历史时期的称谓。

九、“中国人民银行武胜县支行”、“中国农业银行武胜县支行”、“中国工商银行武胜县支行”、“中国人民建设银行武胜县



支行”、“中国人民保险公司武胜县支公司”，在行文中一律简称“县人行”、“县农行”、“县工商行”、“县建行”、“县保险公司”。各上级行、司分别冠以地、省、总，以示区别。

十、纪年，从1949年起，以前采用当时的历史纪年（括注公元）以后以公元纪年。



## 编纂领导小组及编写成员名单

### 一、编纂领导小组成员名单：

**组长：**杨俊芳 傅作勇（后期）

**成员：**肖贵明 陈弟海 毛朝文 郑伯成 张智成（后期）

### 二、编写小组成员名单

**顾问：**肖远知

**主编：**何 星

**供稿：**文廷华 何 星 杨挺茂 唐大礼

**审定：**吴杭孙 段学新

**摄影：**张 伍

**封面设计：**田仁鸿

**封面提字：**田仁鸿



## 概 述

武胜县位于四川省东北部，嘉陵江中游，东交岳池县，西连蓬溪县，南接合川县，北邻南充县，面积965平方公里。

清末民初，武胜仍为偏僻小县，境内尚无公路，交通仅有嘉陵江之水运，经济落后，工商业萧条冷落，资金融通全赖于民间借贷，金融业发展极晚，清光绪至民国八年间，县内曾有过近十家当铺，专营对农民的高利贷盘剥。

民国24年（1935年），“武胜县农民银行筹备会”成立。至民国30年，中国农民银行武胜分理处经省府批准正式成立。10月，又在沿口镇设立临分处，主要经营存、放、汇兑业务，后皆因通货膨胀而相继撤离。

民国26年（1937年），武胜县政府奉省府命成立了110个信用合作预备社，办理春放秋收救济预款业务。民国27年，成立武胜县合作金库，推进合作事业的发展，整顿预备社。两年后，办成正式信用合作社149个。但据记载，合作金库不直接放款给农民，而是通过信用社贷给了富绅及大小粮绅，农民仍受其高利贷剥削。

民国29年7月至30年，“四川省银行武胜办事处”、“武胜县胜安钱庄”和“武胜县银行”相继建立开业。但因资金枯竭，“法币”、“关金券”、“金元券”、“银元券”充斥市场，物价猛涨，货币贬值，金融动荡不稳，其业务经营惨淡，几年后，有的



先后撤销，有的勉强维持到最后被人民政府接收。

1949年12月15日武胜解放，县人民政府接管了县银行，1950年5月，建立中国人民银行武胜分理处，9月正式成立中国人民银行武胜县支行，发行人民币，禁止银元流通，开展存、放款及汇兑业务，稳定了金融市场，并逐步开展货币管理工作，使货币流通趋向正常。同时，业务范围扩展到农村，区建立营业所，乡建立信用社，支持农民发展生产，并开办保险事业，代理发行人民胜利折实公债。

1953年至1957年第一个国民经济五年计划时期，金融工作日趋活跃，在政府领导下，顺利完成了发行新币，收回旧币工作，改善对国营单位的贷款，对私营工商业采取“限制、利用、改造”的政策，加强了国营经济的领导作用。同时，广泛开展农业社、国营企业间的结算业务，发放农贷资金和统购粮食预付款，增加对油料、生猪等主要农副产品的预购定金，支持农业的发展，巩固发展农村信用合作社。

1958年至1960年，“共产风”、“浮夸风”盛行，银行工作也盲目追求高速度、高指标，信贷资金大撒手，实行大存大放，银行、信用社仅发放“大跃进”的社办钢铁贷款达40多万元，后清理报损10多万元，当年货币投放量达1928.6万元，比上年增加18.6%，造成信贷资金失控，给货币流通带来不良影响。

1961年至1965年国民经济调整时期，贯彻中共中央八届九中全会对国民经济实行“调整、巩固、充实、提高”的方针和“中央关于切实加强银行工作的集中统一，严格控制货币发行的决

定”，加强信贷管理，严格控制货币发行，大力开展城乡储蓄业务，建立健全各种规章制度，银行工作步入正常轨道。

1966年开始的十年“文化大革命”期间，国民经济发展比例严重失调，银行“六条”遭到批判。各种有效的财经管理制度受冲击，导致了盲目放贷，大量资金被不合理占用，市场商品严重不足，出现了通货膨胀。在武斗混乱期间，飞龙“造反派”从营业所强行提款5千元，后作报损处理，使国家受到严重损失。

1979年至1985年，党的十一届三中全会以来，中央采取了一系列拨乱反正，正本清源的政策措施，使金融工作也得以健康发展。一是贯彻了实事求是的思想路线，划清了大是大非的界限，把工作重点转移到经济建设上来，二是对国民经济体制进行改革，恢复建立各项规章制度，加强银行基础工作，实行“实存实贷”的信贷管理体制，打破了资金管理上的吃“大锅饭”，三是扩大了银行自主权，加强金融宏观控制职能，克服盲目性，保证国家金融改革的贯彻执行，四是增设了专业银行，扩大了金融队伍，重新恢复了农业银行、保险公司，建立了工商银行、建设银行、信用合作社县联社，初步形成了以人民银行为中心，各专业银行、司、社明确分工，相互协作的金融体系。1985年底，金融机构遍及全县，金融正式职工达351人，金融业务迅速发展，资金营运成倍上升，城乡储蓄存款达3807.8万元，是1978年的11.8倍；银行对工商企业贷款达17726万元，是1978年的7.1倍。银行：信用社1979年底至1985年累计支农放贷9859.7万元，是1950年至1978年29年放款总和4701.7万元的2.1倍。保险公司当年承保额19688万元，收保费40



万元，建设银行1979年至1985年经办基建拨款累计1377万元，加强了拨款监督支持了地方基本建设。

值得提及的是，在1984年下半年，银行为了垫高贷款基数，盲目开展业务竞争，突破规模争向企业放款，致使市场货币投放过多，造成信贷严重失控。1985年二季度，银行贯彻上级关于严格控制信贷规模的紧急通知精神，组织力量，全面开展信贷大检查，加强管理，严肃处理放贷中的违法违纪行为，贯彻“紧中求活”方针，很快扭转了被动局面，发挥金融在“四化”建设中的调控作用。

金融业的兴旺发达，促进了全县经济的稳步增长，1985年，工业总产值6750万元，比1987年增长79.8%；农业总产值达21516万元，比1978年增长143.5%；城乡居民个人平均存款54.4元，比1978年增长12.9倍。

35年来，全县广大金融职工在党和政府的领导下，为发展武胜经济和金融事业作出了应有的贡献。1名职工和1个信用社被评为全国先进个人和先进单位，5名职工和1个支行被评为省的先进个人和先进集体，28名职工和33个行、所、股、室、社受到地区表彰。

随着金融体制改革的不断深化，金融机构的发展和职工队伍的壮大，职工思想素质和业务技能的提高，银行的宏观调控职能必将进一步得到加强，在经济活动中，自身建设将不断得到完善，逐步建立起一个以人民银行为中心，以专业银行为主体，多种金融机构并存的金融体制新局面，适应改革的需要，为“四化”建设做出更大的贡献。





# 目 录

序言

凡例

武胜县金融机构布局图

编纂领导小组及编写人员名单

概述	( 11 )
大事记	( 1 )
<b>第一章 金融机构</b>	( 13 )
第一节 银钱业	( 13 )
一、当铺	( 13 )
二、钱庄	( 14 )
三、银楼	( 15 )
第二节 信用合作社	( 16 )
第三节 合作金库	( 19 )
第四节 银行	( 21 )
一、中国农民银行武胜分理处	( 21 )
二、省银行武胜办事处	( 22 )
三、武胜县银行	( 23 )
四、中国人民银行武胜县支行	( 25 )
五、中国工商银行武胜县支行	( 29 )
六、中国农业银行武胜县支行	( 29 )

七、中国人民建设银行武胜县支行·····	( 32 )
第五节 中国人民保险公司武胜县公司·····	( 33 )
第六节 信托公司·····	( 34 )
<b>第二章 货币</b> ·····	<b>( 35 )</b>
第一节 流通币种·····	( 35 )
一、银锭·····	( 35 )
二、银元·····	( 35 )
三、银角·····	( 36 )
四、制钱·····	( 36 )
五、铜元·····	( 36 )
六、银票·····	( 37 )
七、法币·····	( 37 )
八、关金券·····	( 38 )
九、金元券·····	( 38 )
十、银元券·····	( 38 )
十一、武胜地方币·····	( 38 )
十二、人民币·····	( 38 )
第二节 货币流通·····	( 39 )
第三节 货币管理·····	( 46 )
一、现金管理·····	( 46 )
二、工资基金管理·····	( 57 )
三、金库管理·····	( 58 )
四、回收停用币及破钞·····	( 59 )
第四节 金银管理·····	( 59 )