

芳村文史

翠晓峰題

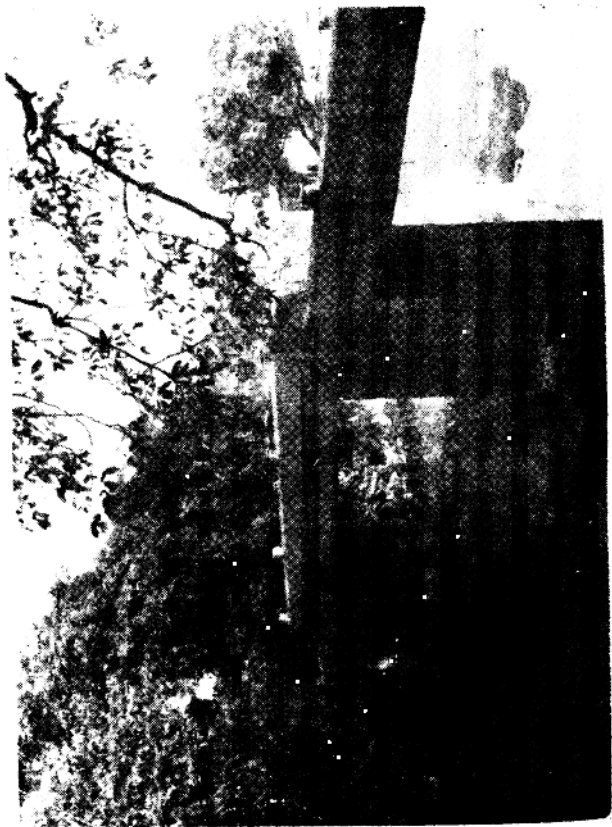
第一辑

广州市芳村区政协文史资料委员会

一九八八年十一月



松園



毓 灵 桥

目 录

1. 序言……………徐亮(1)
2. 芳村历史沿革……………编辑组(3)
3. 兴中会在芳村的革命活动……………卜穗文(15)
4. 晚清著名小说家黄世仲……………黄鉴泉(20)
5. 崇文村四乡中心——崇文社学 谢璋 黄鉴泉(24)
6. 七十七年话沧桑……………市柴厂部办公室(27)
7. 广州市郊一区农民协会……………黄鉴泉 谢璋(33)
8. 芳村地区解放前教育事业回顾……………邝 泉(36)
9. 何香凝故乡情……………梁树培(41)
10. 张维屏与听松园……………沈文貌(44)
11. 广州起义 芳村战云……………符 实(49)
12. 广州真光女子中学的变迁……………梁国显(53)
13. 清代花地名园胜景……………谢 璋(65)
14. 浅谈小蓬仙馆……………符 实(70)
15. 芳村地名杂谈……………编辑组(74)
16. 芳村园亭妙联荟萃……………谢 璋(77)
17. 苏卧农先生轶事……………谢 璋(81)
18. 征稿启事……………(83)

序 言

芳村区政协的同志送来《芳村文史》第一辑稿，嘱我写序言，我有幸先睹为快，就欣然从命了。希望以此作为发凡，能够有助于芳村区政协文史资料的进一步开展。

新中国建立后，我曾在芳村区工作。我在逐编阅读那些有关芳村的历史资料时，深感芳村区作为广州市的一个行政区，它的历史发展，从一个侧面反映了广州这个华南政治、经济、文化教育中心城市的历史面貌。芳村的历史同广州市的历史联在一起，也同我们祖国和民族的历史联在一起。读《芳村文史》时，我不时地被带到那个中华民族在革命与战争中不断觉醒，不断奋进的年代，使我重新接受革命传统教育，加深认识我国历史发展的进程。我对芳村的工业、农业、教育文化和社会发展的史料都十分重视；对芳村的园林胜迹，一山一水，一草一木，一楼一宇，一厂一校，都倍感亲切。芳村新区的发展，勾起我对当年亲身经历的许多往事的回忆和沉思。

人民政协文史资料工作，是从一九五九年在周恩来同志的倡导下，发展起来的。各地经验证明，搞好文史资料工作，有深远的历史意义和重大的现实意义。通过历史当事人、见证人、知情人的亲闻亲见的记述（简称三亲），可弥补历史文献的不足，为社会科学、历史研究、文艺创作提供重要的第一手资料，又为宏扬爱国主义思想、教育人民特别是为青年一代乃至后代提供生动的教材；对建设社会主义精神文明将起到积极的作用。通过文史资料的征集和出版工作，还使政协加强海内外社会各界人士的联系，促进爱国统一战线

的巩固和发展,为统一祖国,振兴中华发挥不可替代的作用。

芳村地区,有悠久的历史。二千多年前,就已经有人在一些岛上,生息繁衍。就近代史而观,芳村是富有革命传统的。自1894年孙中山领导的民主革命发轫,不久就有谢纘泰等在芳村设立兴中会秘密机关,筹划起义。伟大的民主主义革命家、杰出的政治活动家何香凝女士,也曾在这里留下革命足迹,她的业绩长久地为后人深切景仰。在新民主主义革命时期,第一次国共合作,芳村建立了广州的区一级农民协会——广州市郊一区农民协会,培育了大量革命种子,为后来(1927年)响应震惊中外的广州起义,作出了贡献。总之,一百年来,芳村人民为反对外国侵略,捍卫祖国领土完整,为推翻三座大山,进行了可歌可泣的斗争,在历史上写下了光辉的一页。

“高举爱国主义旗帜是文史工作的方向”。芳村区政协本着这一精神,编辑的《芳村文史》第一辑现在出版了,这是值得祝贺的。书中资料很宝贵,尽管选载的并不都是“三亲”史料,然而钩沉索隐,集腋成裘,令我们感到弥足珍贵,读之可以温故知新。芳村文史资料不断结集出版,为建设新芳村,提供历史借鉴,同时,又为我们的子孙后代留下可贵的精神财富,激发爱国爱乡的热情和奋发进取精神。第一辑面世是一个很好的开端,祈望大家共同努力耕耘、浇灌,让《芳村文史》之花,在芳村的百花园中,争妍斗丽,越开越生机蓬勃,璀璨多姿。

徐亮

1988年9月

注:徐亮同志曾在五十年代任芳村区区委书记、政协广州市第六届委员会副主席。

芳村区历史沿革

编辑组

一、芳村区的沿革

芳村区地处广州市郊之西南。地理位置是：南至珠江南水道与三山相对，西至佛山水道，北至珠江边，西北至罗村口而面对白鹅潭。芳村区下辖花地、冲口、鹤洞、石围塘四个街道及东濠镇，包括原属番禺茭塘司的西塍堡、沙螺堡崇文廿四乡的东塍、西塍、南濠、白鹤洞、坑口、冲口、东濠、茶濠、花地和原属南海县神安司盐步的山村、南塘、石围塘、五眼桥及大通堡芙蓉八乡的海龙一带，总面积为42.6平方公里，人口27.2万。

1950年，广州市人民政府为加强市郊农村领导，在东南郊建立新濠区，北郊建立白云区，南郊建立芳村区，芳村开始成为区一级行政单位。

1954年，市委撤消芳村区建制，原芳村区农业人口并入新濠区，居民划入河南区（今海珠区）。

1957年，广州市人民政府决定，将白云、黄埔、新濠（芳村在内）三个区，合并成为广州市郊区。

1958年，原属南海县的海南、海北、海中、龙溪、增濠、五眼桥及沙贝、横沙等地划归广州市，郊区进一步扩大。同年，郊区成立了鹤洞、新濠、黄埔、沙河、三元里、石井、江村、石龙、人和、太和、竹料、钟落潭、罗岗、九佛等十四个农村人民公社。原南海县之海龙围及五眼桥等地归鹤洞人民公社管辖，芳村地区由芳村镇及鹤洞人民公社两

部分组成。

1960年，市人民政府决定成立芳村城市人民公社。后改芳村区，成立芳村区人民政府，实行区一级行政体制，而于1962年又合并回归广州市郊区。

1984年，芳村地区成立鹤洞区公所，后又改为东涌镇人民政府。芳村地区划分为城镇、农村两部分。

1985年，由于市区发展需要，广州市划分为八个区，即：越秀、东山、荔湾、海珠、白云、黄埔、天河、芳村。

二、历史回顾

芳村地区，古代原是古海和沼泽地，现在到处还可以发掘到贝壳层，海北斧头岗可以清晰看到古海冲蚀的痕迹，这里水草丰盛，一度曾是巨型古脊椎动物恐龙活动之地。七十年代，广州钢铁厂在挖掘地道时，第一次发现恐龙蛋化石，处于同一地域的平洲。1987年在修筑公路时，又再次发现恐龙蛋化石，而且保存比较完整，经专家鉴定是属于同一类型的恐龙蛋化石。这些发现，证明了芳村这一带在中生代确曾是恐龙之乡。

秦汉时代，还看不到关于芳村地区的记载，那时候这一带是一片汪洋大海，只有几个沙洲露出水面。在《永乐大典》中的《广州府地图》里，也只标有大通寺，西林巡检及一个无名岛，这三个岛按位置应是今花地、海北、鹤洞等地区。海北一带是我区最早露出水面之岛屿之一，古名“芙蓉沙”，俗叫“海心沙”。据传“芙蓉沙”在南越王赵佗时就已得名，那时海面辽阔，烟波浩淼，远看海中浮起的几个小沙洲，酷似一朵出水芙蓉，因以“芙蓉”名之，历史上一直沿用此名，如芙

蓉八乡，芙蓉三约。海外华侨港澳同胞至今还喜用“芙蓉”其名。

唐代芳村南部大部分是海滩和芦苇荡，而与唐代有关的地名有“大王滘”（大黄滘）和“黄巢墩”。黄巢墩在大王滘边南滘一侧，现属南滘花果场范围，传说是唐代农民起义领袖黄巢进入广州后，将一批贪官污吏、土豪劣绅及番商押到此地处死，故这一块千年前的刑场，一直被人视为凶险之地，长期荒芜。每有龙船过此，都要偃旗息鼓，已成通例。至于大王滘，是指东塍至南滘的一条人工河。其得名一说是黄巢进军广州时在珠江受阻，利用原有河汊一夜之间加工开成河道，突然绕到唐军背后，攻下了广州，其后又利用此处附近荒洲做刑场；一说与明代农民起义领袖黄萧养兵败至此有关。地方父老相传，言之凿凿，有待历史学家考证。

芳村地区有文字记载的是从南汉开始。《南汉书》卷十七‘列传’第十一僧达岸条：“僧达岸。名志清。姓梁氏。新州人。一口渡河西，阻风，登南岸，爱其地僻，奏请移居。后主为发帑藏建宝光寺，使驻锡焉。于是大阐宗乘，参学至者，舍不能容，多就田间结庐居”。南汉时的“城河西”是指石门、灵洲一带，而要渡的河则是今珠江大桥至石门这一段，“阻风登南岸”的“南岸”正是花地这一角，大通寺所在地。“多就田间结庐居”，说明花地这一带当时已有村民聚居。

宋代，花地开始繁荣。据番禺县志记录，大通镇是宋代广州八大镇之一。《芳村地名志》资料也表明，芳村地区绝大部分居民，是宋代或宋代以后由中原南迁而来的。大通镇因大通寺而得名，大通寺原是南汉宝光寺，宋政和六年

(1116年)，山经略使觉民题额“大通慈应禅院”，大通寺因而得名。寺里有烟雨井，能预报天气，雨前井里会冒出烟霞，是广州的一大奇景，称之为“大通烟雨”，宋代被列为羊城八景之一。

广州是广东东、西、北三江的汇合出口处，造船与航海技术历来比较发达，一直是我国历史上的重要港口。秦汉以来，中原地区及四川等地的物资，多在广州集散。《宋开宝南海神庙碑》就有“限六蛮于外服，通七郡以来王”的记载。宋代广州外贸的重要港口，除南海神庙附近的黄木湾和广州内港西澳外，现在芳村白鹅潭西侧的大通港，也是宋代重要港口之一，这里水深港阔，港内与大细海、中澳连成一片，风平浪静，也是一个较好的避风塘。宋代的芦苇水及官窑附近的西南涌，是水上交通要道，西江和北江的航船，到广州都先经过大通港。据《粤东笔记》记载，这个港口经常的航线有三条：往东可通虎门，从惠州出海抵潮州和福建；出海往西可抵雷州、廉州、琼州；往北循北江而上可达韶关、南雄。宋代为方便使臣及官员来往及传递文件，在大通港设有大通铺，这是广州向西南及粤北从水上传递文书的第一站。在此不远还设有“西林弹压”，据《大德南海志》记载，它属广州经略司管辖，驻兵六十人。

宋代称白鹅潭为鹅湖，《甘蕉蒲氏家谱》记宋代广州之盛中有“贡舶商帆，鹅湖云集，阗阗之盛，溢郭填城”。白鹅潭得名始于明代，《广东新语》卷四中说：“珠江上流二里有白鹅潭，水大而深。每大风雨，有白鹅浮出，则船楫坏。丙申五月朔。二白鹅状如小艇，随波而下，时无风雨，舟经此皆见之。……相传黄萧养作乱，船经此潭，白鹅

为之先导”。在历史上，白鹅潭有很多可歌可泣反帝反封建的斗争事迹。鸦片战争时期，白鹅潭就是侵略者炮舰停泊炮轰广州和芳村的地方，芳村人民对此尤为痛恨。崇文社学组织民团，与南海县人民一起，抵制英国殖民主义者在石围塘购买土地，揭露痛斥奸奴蔡老六出名购买芳村寺岸安姓围，叶姓围和高沙围及鹅潭一带海旁以建立夷馆的阴谋，给当时侵略者以沉重的打击。诸如此类的反帝事迹，至今芳村人民还津津乐道。大革命时期，在中国共产党广东省委的领导下，芳村地区的工农运动蓬勃发展。

1924年，芳村地区第一个农会（广州市郊一区农民协会）在谢家祠成立。1925年5月6日，中国共产党广东省委派农民部黄谦同志，到西塱裕安围开展革命活动，成立“广州市郊区裕安围村农民协会”，并组织农民自卫军，由陈锦生任队长，队员有陈秋成等七人。接着成立了“中兴会”，开展抗交苛捐杂税等活动，与当地的封建势力，进行了针锋相对的斗争。芳村地区的各村乡，也相继建立农会及农民自卫军，农运形成高潮。1927年4月27日，广三铁路工人与粤汉、广九铁路工人，为抗议“四、一五”反革命事件而进行了罢工斗争。

1927年12月11日，广州起义爆发，广州郊区农民纷纷加入战斗，石围塘车站工人赤卫队及南海县，芳村花地、西塱和裕安围等地农民自卫军一起，攻占石围塘车站。五百余人渡过白鹅潭，入城与起义军并肩战斗。

由于裕安围村的革命群众，在长期的革命斗争中作出了贡献，1963年裕安围村被广东省人民政府评为“红色游击区”。

三、名人胜迹

芳村人杰地灵，在历史上曾涌现过不少风云人物，近代史上更是名人辈出，这是芳村人民的骄傲。

何香凝（1879—1972年）原名谏，又名瑞谏，排行第九，故家乡人都亲热地叫她九姑，她是芳村区东激镇棉村（原属南海县神安司大通堡芙蓉棉村）人。1897年10月，她与廖仲恺在广州结婚后，支持廖先生东渡日本留学。1903年，何廖一起在日本专程拜访孙中山先生，从此参加孙中山领导的革命活动。1905年，何香凝加入同盟会，和秋瑾一起成为最早加盟的女会员。她在1914年加入中华革命党。是孙中山“联俄、联共、扶助农工”三大政策的忠实执行者。1927年蒋介石叛变革命后，她当着蒋的面，严加谴责。抗日战争期间，她接受中国共产党坚持抗战的主张，积极抗日。抗战胜利后，她和其他民主党派人士共同努力，使中国国民党民主促进会于1946年在广州成立。1948年1月，她和其他反蒋的国民党员，正式成立“中国国民党革命委员会”，发表声明，接受中国共产党的领导。中华人民共和国成立后，她担任过中央人民政府委员会委员、政协全国委员会副主席、华侨事务委员会主任、全国人大常务委员会副委员长、中国国民党革命委员会主席以及中国美术家协会主席等重要职务。她是中国妇女运动的杰出领袖，又是一位著名的画家，著有《何香凝诗画集》。她的一生是革命的一生。

黄世仲（1873—1913年），芳村区东激镇西望大桥人。他是早期同盟会会员，孙中山先生的积极支持者。晚清著名小说家，他的小说《廿载繁华梦》、《大马扁》、《宦海升沉

录》和《洪秀全演义》风行一时，均署名禺山黄小配。他的政论文章，多署名禺山世仲郎。他的小说被认为“宛若经天的虹彩，在近代文学史上发放着瑰异的光芒”。1913年，他被陈炯明杀害，年仅四十一岁。由于西望大桥过去属番禺县辖，故黄氏署名都冠上禺山，今天可说是芳村黄世仲了。

芳村历史上还有很多杰出人物，如张维屏、康有为、邓大林、林宝宸等，本刊将分别作专门介绍。

芳村，有很多名胜古迹。

大通烟雨，曾是宋、明、清三代羊城八景之一。大通寺自宋代以来，曾几度荒废，又几度重修，修得最壮丽的一次是康熙年间。郡人肖子奇捐金数千，扩建寺院，还增建了天王殿和烟雨楼，周围植树千株，远望去，殿宇巍峨，绿树成荫，景物更加宜人，成为广州的游览胜地。相传清乾隆曾慕名到此观赏，其御书“大通烟雨”的石碑坊，直至五十年代中期才被拆毁。现在的广州果子厂，就是在这块基地上建设起来的。

听松园，是清代爱国诗人张维屏的别业，也是当时市郊的一座名园。张维屏是清代广东诗坛的领袖，他著名的爱国诗篇“三元里”就是在此园写下的。现在留下张氏亲手题的“听松园”三字的石额，书法苍劲，笔力雄健，是一件既有历史意义，又有书法价值的珍贵文物，存于培英中学校园中。

小蓬仙馆，是一间深三进的青砖石脚，飞檐高脊，有较高艺术的建筑物。相传是道光年间两广总督叶名琛所建，而供其父修真养老之地。馆内遍种兰花，有“仙殿白兰”的美称，据说是当时叶父所栽。

也有人说，小蓬仙馆是康家产业，是康有为祖父康赞修晚年与道友论道修真之地，亦是清朝末年百日维新领袖康有为成长和活动之所，究竟以何说为是，有待进一步考证。此馆后又改为“八公祠”。

鹅潭夜月，是清代羊城八景之一。鹅潭美景在于月夜：清风徐来，水波不兴，一轮明月泻落千顷鹅潭，确是美不胜收。文人雅士，对月吟哦。北岸紫洞艇、花艇华灯明亮，笙歌不辍；这边芳村花地送来阵阵花香，星星渔火，别具风韵，令人心旷神怡。白鹅潭确是广州人士水上消夏游乐的好去处。

毓灵桥，建筑在芳村大冲口的小河上，是清代古桥。桥分三节，全长二十五米（连引桥石级）。桥面一段铺以五条长七米六十，宽厚各四十厘米的青油麻石，两头各为五条长六米二十五，宽厚四十厘米的同类石条。结构紧密，造型古朴。

杏林庄，是晚清邓大林书画室。杏林庄因杏花而得名，园林建筑幽雅，是典型的南国风格，小桥流水，山石亭榭，特别以石著名，园中藏有不少名画、书法、楹联等珍品。解放前，这里已成一座废园，唯一留下的一座太湖石，五十年代也迁到文化公园。

车歪炮台，在芳村东塍大黄滘口。是一座露出水面的礁石，面积约有三百平方米，是乾隆进士两广总督阮元（1764—1849）所建。他看到英国侵略者的野心，为了保卫珠江及省河，奏请建造大虎山、大黄滘口两炮台，称大黄滘口的炮台为“车歪炮台”（“歪”为偏侧之意）。车歪炮台有抗击侵略者的光荣历史。是个有纪念意义之地。

五眼桥，座落在五眼桥河上，是芳村区现存最古老的一

座石桥，由明代南海县李待问筹建，原名“通福桥”，因其有五孔，故人们习惯叫它“五眼桥”。历史上，五眼桥是广佛大道第一桥，以红米石建造，造型优美，坡度小，便于轿马上落。现保存得比较完好。

兴中会秘密据点，是1902至1903年兴中会准备在广州起义时的秘密据点之一，地点在下芳村德国教堂内，用以储存军用物资。在起义计划暴露后，被两广总督会同德国公使进行搜查，抄没了全部军用物资，秘密机关被破坏，但该教堂至今还在。

广州市郊一区农会旧址，在芳村中市谢家祠（南便祠），它是1924年广州市郊一区农民协会所在地。现在是芳村区教工幼儿园，建筑物基本保存完好。

四、花果鱼菜之乡

芳村是游览胜地，风景秀丽，林木荫翳，奇花异草，斗艳争妍。还有各种盆景，小中见大，缩龙成寸，聚峭壁巉峦悬崖古树于一盆。被人誉为立体的图画，无声的诗篇的盆景艺术，使游人结伴而来，留连忘返。

芳村是花卉之乡，有二千多年的历史，素有“花卉之乡，盆景之地”的美誉。清代花地有八大名园，即醉观园、留香园、群芳园、纫香园、新堂春、余香圃、评红园和合记。醉观、留香二园以牡丹著称，合记以兰花扬名，其他园林也各有特色，此外还有长林园、翠林园、茂香园、馥荫园等大小园林二十多处，真是满目鲜花，香气袭人。“目前世界四大鲜花之一的玫瑰，已拥有几千个品种。它的原始祖宗就是我国的日月红和香水玫瑰杂交繁育出来的。据考证玫瑰

是从珠江三角洲的花地（即鹤洞区）引进欧洲的。”（引自《珠江三角洲经济开发投资指南》73页）这是花地农民在花卉史上立下的功劳。

改革开放以来，由于引进新品种和科学管理，芳村花卉的发展又添了新的一页。1987年，在芳村海南举办的全国性的花卉展览会上，展出的各种花卉，品种多达七百多个，但这并不是全部。近年来，芳村区农委和东涌镇农办，对本区花卉进行了普查，芳村区现种植的花木有173个科，482个属，共有960多个品种。花卉、盆景、观赏鱼，远销港澳和欧美各地，已成为芳村地区农民的主要经济收益。

芳村是水果之乡，其出产的各种佳果中，以花地杨桃、茶滘生榄最为著名。

芳村也是鱼菜之乡。芳村地区河涌纵横，鱼塘星罗棋布，土地肥沃，气候宜人，且水陆交通方便，给发展蔬菜和塘鱼生产提供了良好的条件。芳村地区历来就是供应广州新鲜蔬菜塘鱼的主要基地，坑口的冬瓜和头菜，麦村的红金笋和香芥，鹤洞的秋茄，都被认为是名牌蔬菜。除饲养塘鱼外，芳村人民还利用河涌及珠江的自然资源，捉鱼捞虾，一年四季，都有水产供应市场。

五、教育事业的历史与现代工商业的兴起

十九世纪末至辛亥革命前后，芳村地区受到对外通商的影响和西方文化的渗入，渐渐繁荣起来。芳村可开发及利用的土地多，与西方租界的沙面，只是一河之隔。西方殖民主义者看中芳村的地理环境，纷纷在芳村一带购置土地，发展经济及创办学校，同时开设了广州市第一条电船航线。电船

从沙面的绿瓦亭开至芳村、德国教堂、大涌口和白鹤洞、把广州与芳村紧密地联系起来。

(1) 由美国教会开办的培英学堂(培英中学前身),于1888年由沙基迁到芳村的听松园。格致书院(岭南大学前身),于1889年迁到花地之萃华园。

1891年,由美国教会创建的第一间瞽人学堂“明心书院”在今明心路开办。

德国教会在下芳村办起第一间德文专科学校,1925年改名中德中学,并分设男女班。直到抗日战争广州沦陷时才分别迁到澳门、韶关。该校培养了大批德文人才,历任校长有麦灵生、何永浩、潘尹、刑侠忠等。

真光书院,1868年由美国教会创办,是我省第一间女子学堂,后由华人教会仁济堂接办,于1917年迁到芳村白鹤洞,更名真光女子中学。真光是我省最早开设体育课之学校,三十年代,女子运动健将辈出,名扬国内外。

1912年由潘达微倡议,各界人士支持,在花地黄大仙庙筹办“广东公办孤儿院”,直到广州沦陷才停办。

(2) 西方宗教组织,也开始在芳村建立传教基地。1890年,美国传教士在平民大街建起了“平民堂”,德国教会巴陵会在下芳村建起了“信义会”教堂,在白鹤洞山顶也先后建立了教堂。这些教堂为了传教的需要,都各自开办了“神学院”。

(3) 现代工商业在芳村也蓬勃兴起。1901年粤汉铁路工程开始,先筑三水支线,1903年建成,于是年11月14日正式通车。它是我省第一条铁路。

清代末年,中国民族工商业者,在芳村建立了我国第一