

梁山文史資料

——梁山游览介绍

第二輯



86



11-09

梁山文史资料

——梁山游览介绍

第二辑

(内部资料)

中国人民政治协商会议梁山县委员会
文史资料研究委员会编

一九八六年三月

封面题字：姜传薪

封面设计：王茂君

文字执笔：蔡如庆

图片供稿：庞守义 王瑞云

蔡如庆 郑世荣

梁山文史资料

第二辑

梁山县印刷厂印刷

江山留殘迹

青史樹英雄

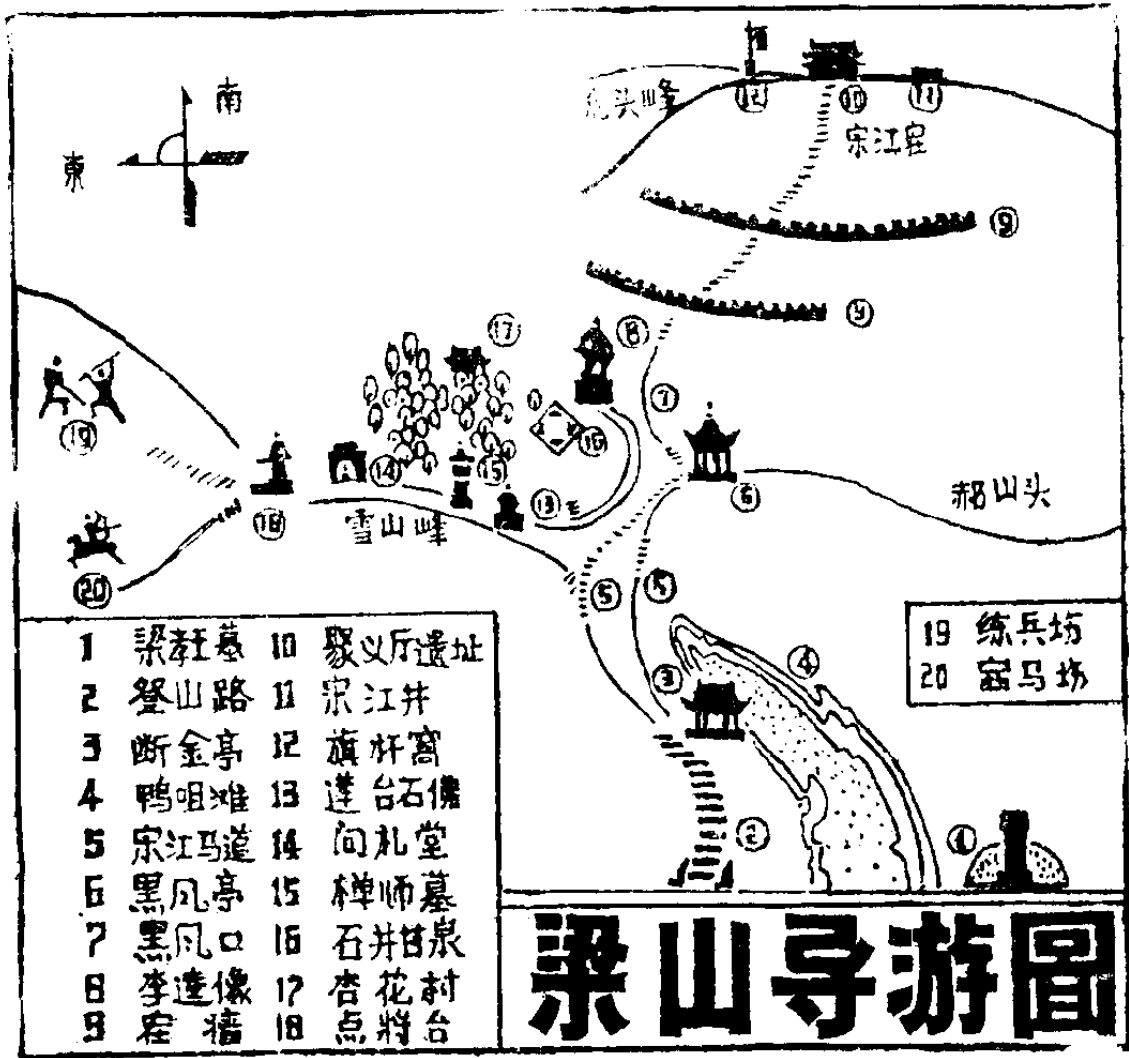
題梁山地名志

癸亥秋江東會





《水滸》作者施耐庵画像



梁山风景名胜游览图

前 言

水泊梁山，因《水浒》一书驰名中外，享誉天下。古往今来，许多文人墨客、风流雅士到这里吊古揽胜；无数游客前来观光游览，流连忘返。

梁山“宋江寨”历史文化遗址及其周围腊山、司里山、马刨泉、东平湖等地的名胜古迹，构成了一个完整的有开发价值的风景名胜区。

为了满足广大《水浒》读者和旅游者的需要，我们将《梁山游览》做为《梁山文史资料》的专辑奉献给大家，供诸位了解梁山历史文化和游览梁山之用。

付印之际，仅向为本辑的写作、摄影、绘图设计等工作给予大力帮助的所有同志致谢！

梁山县政协文史资料研究委员会

一九八六年三月

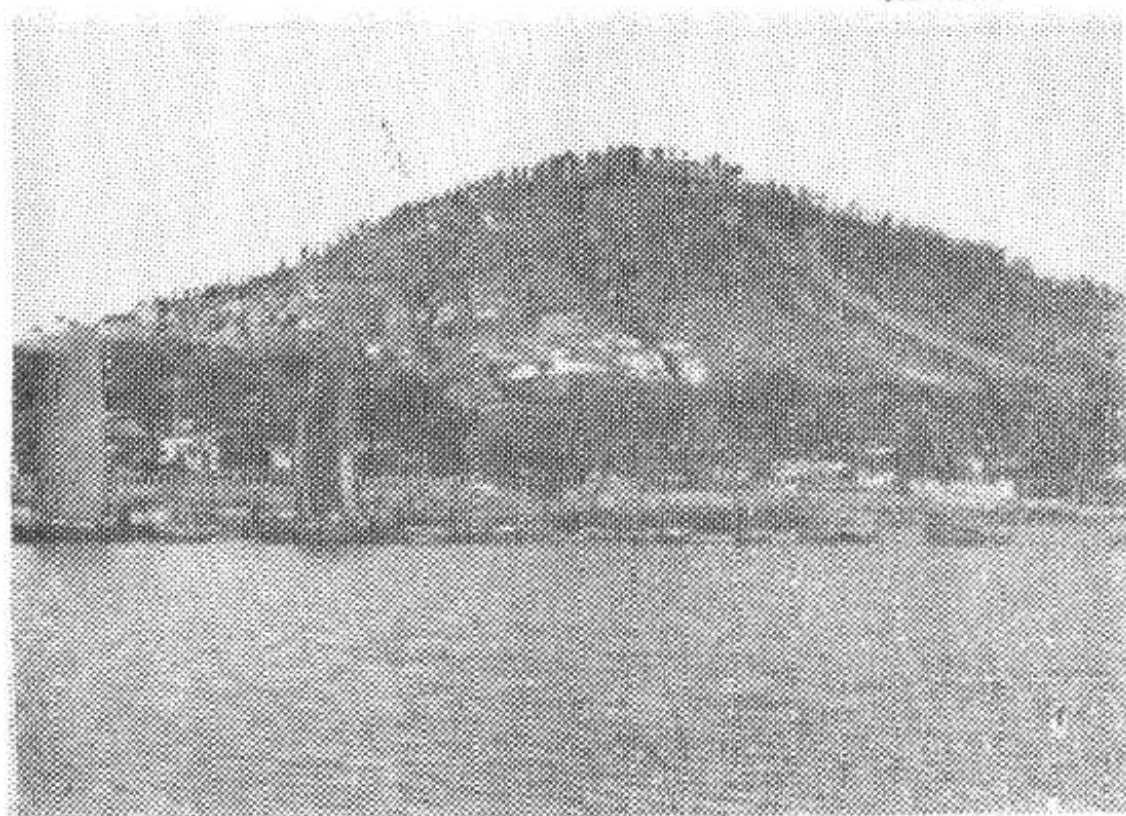
目 录

梁山概况	(1)
梁山镇	(4)
宋江寨	(5)
黑风口	(8)
黑风亭	(10)
点将台	(11)
练兵场	(13)
赛马场	(15)
断金亭	(17)
宋江马道	(19)
石级路	(21)
摩崖石刻群	(23)
十里杏花村	(25)

石井甘泉·····	(27)
莲台石佛·····	(28)
法兴寺碑·····	(29)
西竺禅师墓塔·····	(31)
梁孝王墓·····	(32)
石窟问礼堂·····	(33)
青龙山·····	(34)
凤凰山·····	(35)
龟 山·····	(36)
梁山水浒陈列馆·····	(37)
黄泥岗碑·····	(39)
宋庄酒坛·····	(41)
刘司业先莹碑·····	(43)
司里山·····	(44)
马刨泉·····	(46)
腊 山·····	(48)
石 庙·····	(49)

六工山·····	(50)
斑鸠店·····	(51)
柏松山汉墓群·····	(53)
东平湖·····	(54)
蔡楼渡口·····	(56)
独山·····	(57)
其他·····	(57)
历代名咏·····	(58)

梁山概况



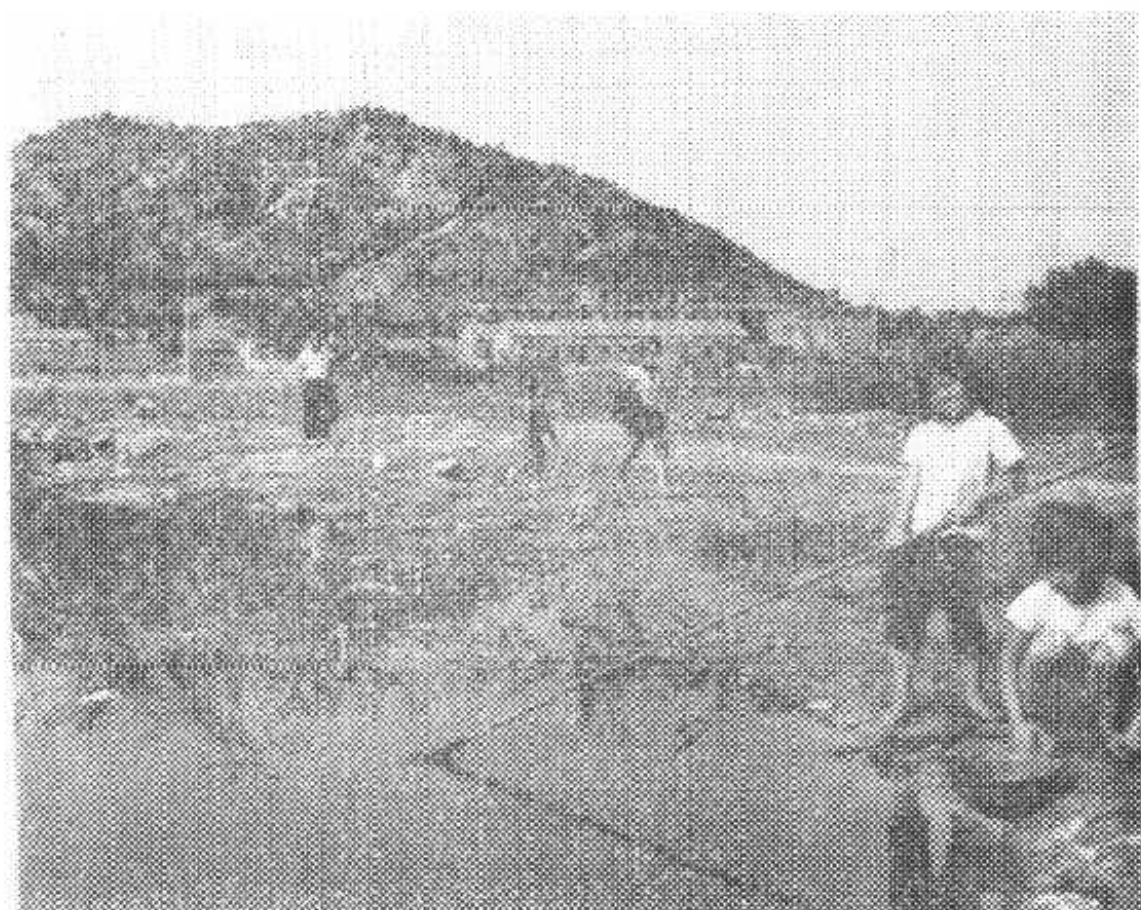
梁山，又名“水泊梁山”，春秋（公元前770——前476年）时称“良山”。据《史记》、《山东通志》、《寿张县志》载，西汉时封梁山为皇家猎场，文帝次子梁孝王刘武常在这里田猎。后因梁孝王死后葬于此，良山遂易名“梁山”。

横跨鲁西南平原的梁山，由十一座山峰组成。主峰名“虎头峰”，海拔一百九十七米，状如虎首高昂，有腾跃欲起之势。梁山山势不高，但平地拔起，地理雄奇，黄河蜿蜒于西，京杭大运河流经其东，北濒烟波浩渺的东平湖，南控千里平原。据史志记载，宋江起义时曾于虎头峰结寨，人称“宋江寨”。

北宋年间，梁山脚下碧水苍茫，蒲苇丛生，港汊纵横，山险水阔，绵亘数百里，号称“八百里梁山泊”。南宋时，梁山泊宋江起义的传说故事已开始流传，至元代，便出现了以梁山泊宋江起义为题材的水浒戏和民间艺人说唱的水浒话本，野史和艺术中也有大量水浒故事的记述。元末明初，大文学家施耐庵在此基础上写成了著名的古典长篇小说《水浒传》，书中描绘了声势浩大的宋江农民起义，塑造了武松、林冲、李逵、鲁智深等一〇八名梁山好汉的英雄形象。《水浒传》的广泛流传，遂使梁山蜚声中外，成为历代骚人墨客游览观光、寻旧访古的胜地。

梁山，素以众多的农民起义遗迹、遗址著称，其特有的风景名胜，亦为世人咏叹不绝。梁山东麓十里杏花村中的寺庙石窟、东北方司里山千佛崖的摩崖石刻、腊山松柏林中的古寺大刹、昆山月岩寺中的马刨泉、烟波浩渺的东平湖和柏松山汉墓群等，都是观赏游览的佳境。唐代著名诗人高适在诗中写道：“黄鸟翩翩杨柳垂，路绕梁山匹马迟，此地从来可乘兴，留君不住益凄凄。”宋人也有诗赞曰：“来登翠岭暮春天，莺舌如簧隔柳烟，梵宇清虚幽玩处，奇花千树绕金田。”

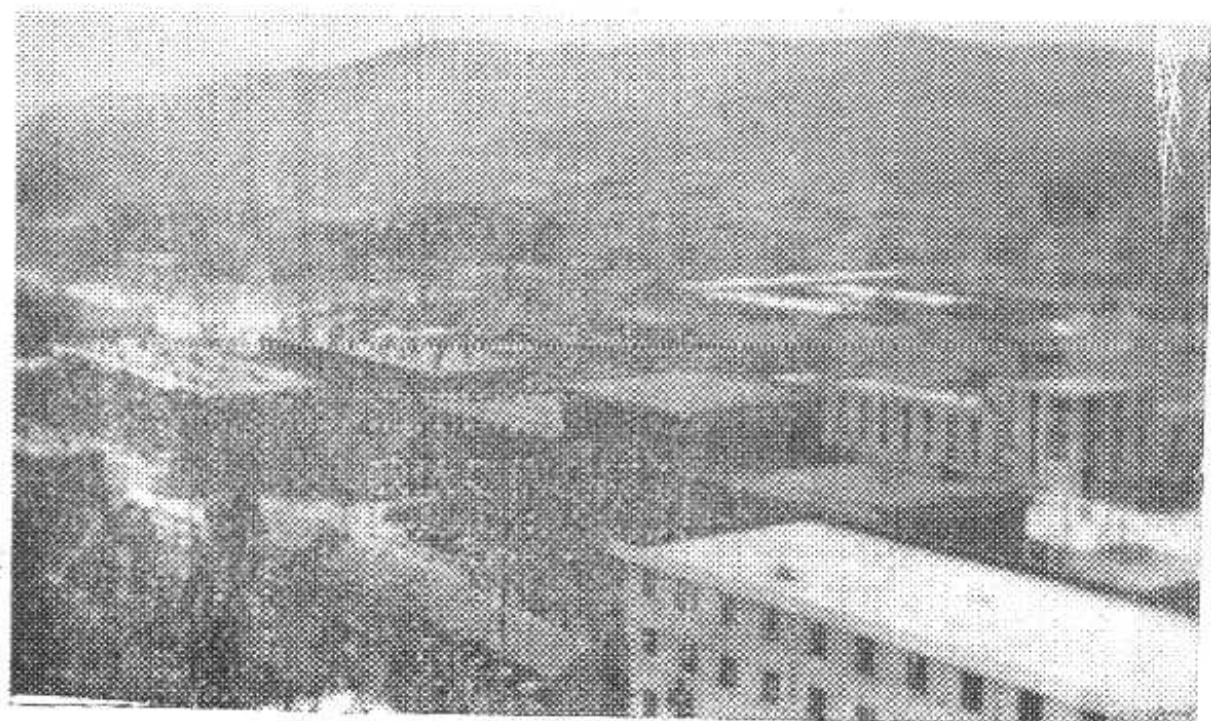
随着国内外对《水浒传》的深入研究和旅游事业的迅速发展，梁山的名胜古迹，受到了党和国家的重视，梁山县人民政府已采取积极措施加以保护，并进行了有计划的修复和建设。



巨泽渺无际，斋船度日撑。
渔人骇铙吹，水鸟背旗旌。
蒲密遮如港，山遥势似彭。
不知莲芰里，白昼苦蚊虻。

（宋·韩琦《过梁山泊》）

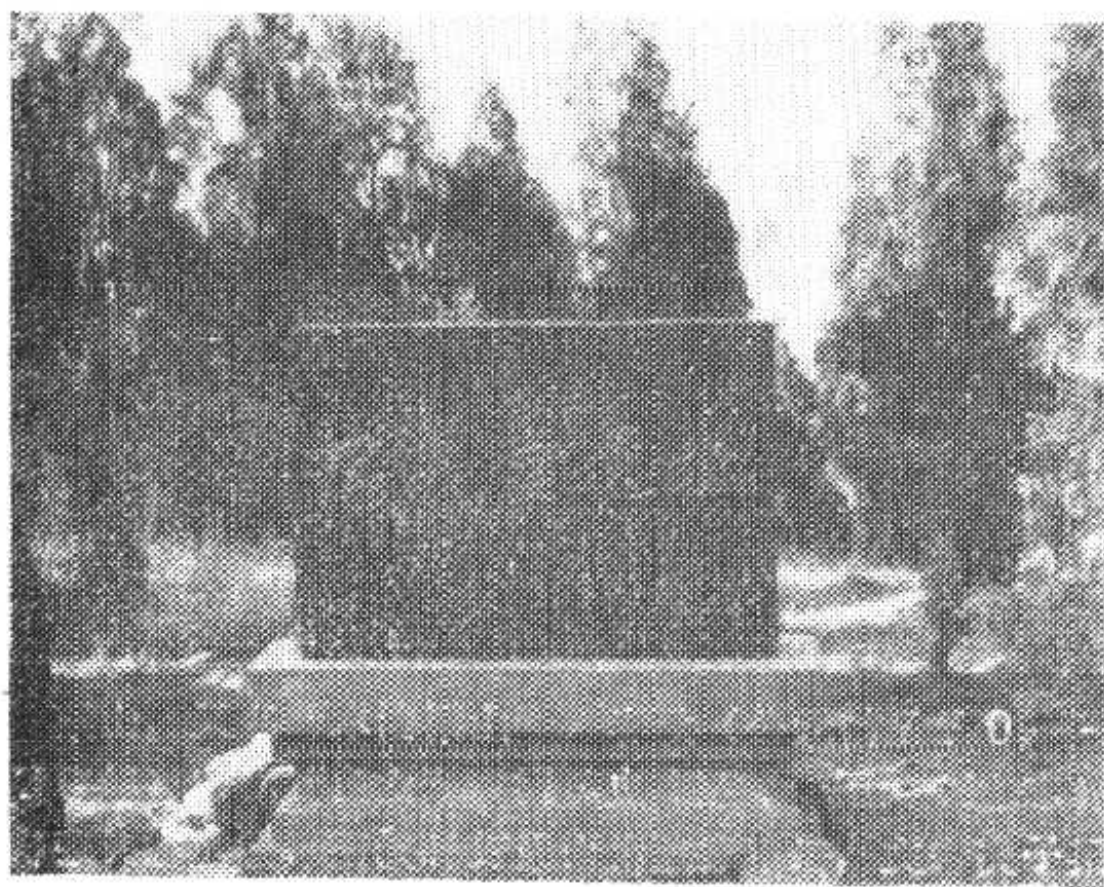
梁 山 镇



梁山镇，位于梁山北麓，西有凤凰山，北有龟山，三面环山，一面傍水，呈扇形状。城区面积八点三平方公里，居民三万余人，现为梁山县人民政府驻地。

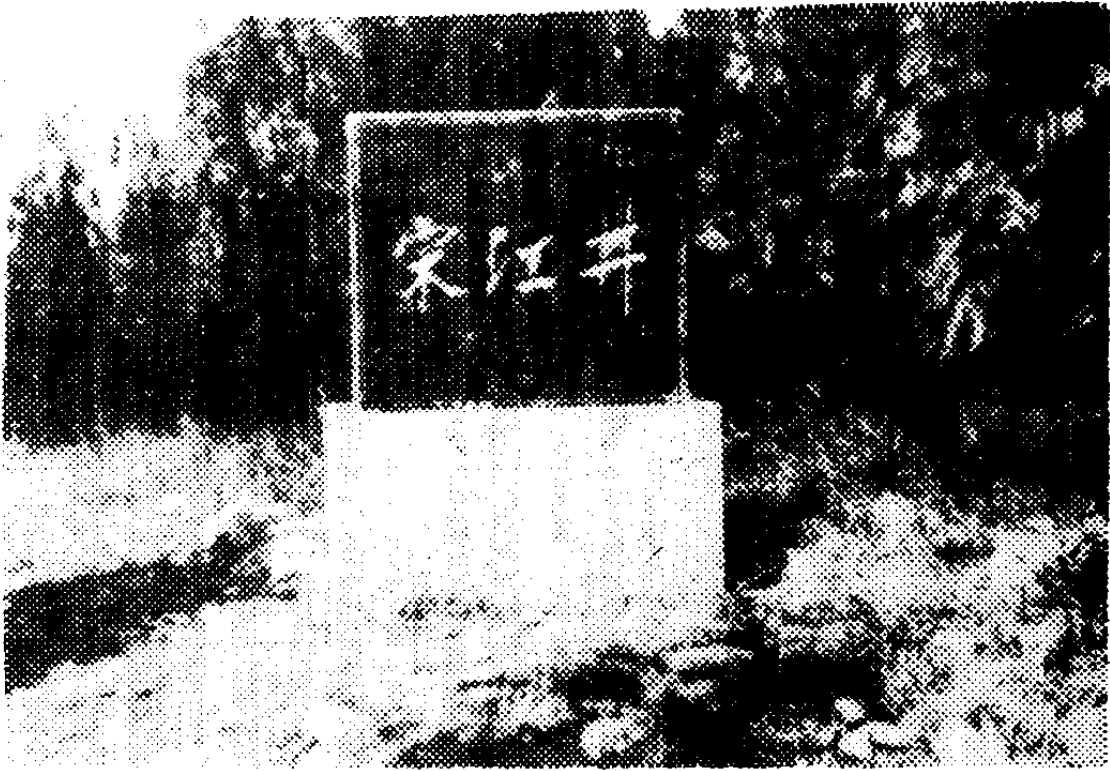
梁山原属郛城、汶上、东平、寿张、东阿等五县交界地带。一九四九年，正式成立梁山县。建国后，梁山镇由一个偏僻落后的农村集镇，发展成为一处街道纵横、高楼成群、厂房毗连，拥有众多生产项目、年产值约一亿五千万的新兴工业县城。昔日蓼儿洼，正迅速发展成为以轻纺工业为特点的名胜旅游城市。

宋 江 寨



梁山虎头峰上的宋江寨，亦称“梁山寨”，双重石墙环绕，面积约十五亩。

寨中有聚义厅、旗杆窝、宋江井等遗址多处。元人袁桷《过梁山泊》诗写道：“飘飘愧陈人，历历见遗址；流移散空洲，崛起寻故垒。”据《大明一统志》、《大清一统志》、《谈史方輿纪要》、《山东通志》载：“宋政和中，盗宋江保据于此，其下即梁山泊也。”明崇祯十五年（公元



1642年），曾以圣旨严禁《水浒》刊印流传，并对梁山勒石清地，彻底毁掉了宋江寨的残留建筑。

寨南，现有高台遗迹三十六处。相传，宋江等人杀富济贫，常在这里向穷苦百姓散发钱粮。

据考古发现，宋江寨聚义厅遗址有汉至北宋的大量文物，其最早的房舍为汉代皇家行宫建筑。目前，宋江寨正在进行修复。

