

白宮往事

叶丹 著



二〇〇五年金秋

白宮往事

叶丹 著

二〇〇五年金秋

书名题字：王鹤滨
策 划：王子冀
照片摄影：古 进
 丘科祥
 丘胜光
责任编辑：陈天生

白宫往事

叶丹 著

889 × 1192毫米 32开本
130000字 印数：1000本
(2005)梅县准印字第028号
2005年10月第一次印刷
广东省梅州市城西印刷有限公司承印
(厂址：梅州市梅兴路)

梅县图书馆惠存

北京中央办公厅叶丹

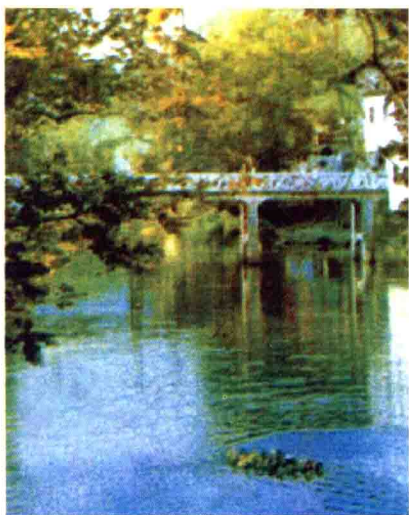
敬赠

二〇〇六年



上图《山光水色之间》，下图《银练》，第2面的《小桥流水》皆发表在1959年6月北京《人民画报》的专版《西阳水乡风光好》上。《人民画报》摄影记者摄。（白宫乡在西阳镇境内）

▼《小桥流水》原白宫的铁桥（下桥）全貌。1961年被洪水冲毁，现重建为“万利桥”。



▲原白宫公王宫被1961年洪水冲毁。此地新建起了“白宫人民会堂”（寿而康）。



中西合璧的著名民居：白宫“联芳楼”全景。（2005年9月摄）



白宫“近仙桥”（上桥）（2005年9月摄）



集成楼全景（2005年8月摄）



作者的祖父、祖母



祖父、祖母、父亲、叔父、母亲、姑姑和叔姆。1930年，全家合影于溪角老屋光裕楼门前。



母亲抱着万广哥影于1933年



母亲（1933年摄）



外婆抱着作者与母亲和哥哥于1927年摄于白宫照像馆。



爸爸李瑞文



妈妈丘芸香



1940年爸爸、妈妈与大妹斐梅、大弟万中、三妹清莹、二妹美莹合影于印度尼西亚的雅加达。



作者(左一)11岁时与祖母(左二)、丘婆(外婆)、弟弟妹妹合影。



1952年作者在北京中南海与家人合影。作者（左三）时任中南海门诊部化验室化验员兼负责人，丈夫王鹤滨（左二）时任毛泽东主席的保健医生兼秘书。二妹李美莹（右三）育才学校学生，二弟李万邦（右二），三弟李万方（右一）育英小学学生。



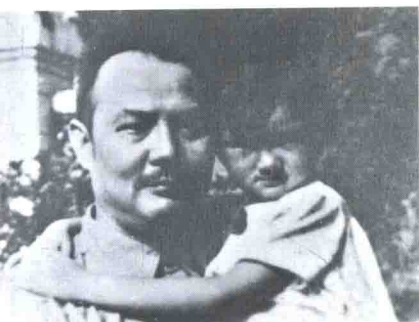
作者1995年8月摄于北京的合家照。左4丈夫王鹤滨，左1大儿子王子冀、左2大儿媳李海鸥，左3孙子王一，右1二儿子子延，右2二儿媳邱平，右3孙子毛毛。



▲ 周恩来夫妇送给作者的照片



▲ 朱德夫妇送给作者的照片



◀ 叶剑英送给作者的照片
(叶剑英与女儿叶向真摄于延安)



▲ 1938年叶剑英（前左3）偕夫人曾宪植（前左2）在香港和父亲李瑞文（前右2）等梅县乡亲合影。



作者的丈夫王鹤滨和毛泽东主席1954年合影于北京。

“客家妇女真是我所见到的任何一族妇女中最值得赞叹的了。在客家中，几乎可以说，一些稍微粗重的工作，都是属于妇女们的责任。如果你是初到中国客家居住的，一定会感到极大的惊讶。因为你将看到市镇上做买卖的，车站、码头的苦力，在乡村中耕田种地的，上深山去砍柴的，乃至建筑屋宇的粗工，灰窑瓦窑里做粗重工作的，几乎全都是女人。她们做这些工作，不仅是能力上可以胜任，而且在精神上非常愉快，因为她们不是被压迫的，反之，她们是主动的。”

——美国传教士罗伯·史密斯《中国的客家》

勤俭叔娘 (客家民谣)

勤俭叔娘，鸡啼起床。
梳头洗面，先煮茶汤。
灶头锅尾，端端光光。
煮好早饭，刚刚天光。
洒水扫地，担水满缸。
食过早饭，洗净衣裳。
上山捡柴，急急忙忙。
淋蔬种菜，蒸酒熬浆。
纺纱织布，唔离间房。
针头线尾，收拾拒箱。
唔说是非，唔敢荒唐。
有鱼有肉，唔敢先尝。
开锅铲起，先奉爷娘。
爱惜子女，如肝如肠。
留心做米，么谷么糠。

人客来到，先敬茶汤。
有了询问，细声商量。
欢喜招待，捡出家常。
鸡蛋鸭卵，豆豉酸姜。
有米有谷，晓得留粮。
粗茶淡饭，老实衣裳。
有买有卖，唔蓄私囊。
唔偷唔窃，辛苦自当。
越有越俭，唔贪排场。
若么米煮，捱雪经霜。
唔怨丈夫，唔怨爷娘。
子女大了，送进学堂。
教育成人，艰苦备尝。
此等妇女，正大贤良。
人人说好，久久留芳。

(注：唔：不 么：无)



目 录

《中国的客家》摘语（美国传教士罗伯·史密斯）

《勤俭叔娘》（客家民谣）

- 无客不住山 (1)
- 九葬九迁十葬万年 (15)
- 做不尽子孙屋 (27)
- 命下该食六合米 (44)
- 鸡嬷、鸭嬷和猪哥 (66)
- 食水爱念水源头 (83)
- 添喜妹 添喜姑 (101)
- 又是个卖骨头 (113)
- 有食郎当嘴 么食俄狗肠 (131)
- 初一哥各哥 初二迳阿婆 (152)
- 后生苦点么相干 (169)



- 脉个（什么）神明都唔灵……………（185）
- 唔读书 唔眼珠 ……………（196）
- 东山中学真唔错 ……………（214）
- 多行夜路必遇鬼？……………（227）
- 桐油罐子装桐油 ……………（250）



无客不住山

我的家乡在广东梅县西阳镇白宫的鲤溪村。客家有句谚语：“逢山必有客，无客不住山”。鲤溪村也同客家人其它的聚集地一样，地处山区，东西南北四面环山，中间宛如一块盆地。



鲤溪村的地势

逢山必有客，无客不住山。

东高西低，来自万山和仙花营大山里的两条水：杉山溪和枪坑溪，在村子的东边汇合以后，从东向西流，在到溪角这个地方拐了一个弯，而后向西南流去。这条水，大家叫它鲤溪，有传说这溪里古时候盛产鲤嫫而得名。

这个四面环山的村子为什么叫鲤溪？我一直以为是因为有这条鲤溪。后来我才知道，恰恰相反，