

中国社会学函授大学教材之十七

社 会 现 代 化

(上 册)

北京大学 孙立平

中国社会学函授大学编印

目 录

第一章 社会现代化与现代化研究	(1)
第一节 社会现代化的涵义与特点.....	(1)
第二节 社会现代化的内容.....	(10)
第三节 社会现代化的研究.....	(22)
第二章 社会现代化的原因、动力和条件	(26)
第一节 前现代社会中的现代性特质.....	(26)
第二节 社会现代化中的文化和社会心理因素.....	(33)
第三节 社会现代化的原因与条件.....	(44)
第三章 社会现代化的国际环境	(49)
第一节 全球性社会的形成与世界整体性.....	(49)
第二节 社会现代化的国际环境.....	(60)
第三节 我国的对外开放与现代化.....	(75)
第四章 科学技术的发展与现代化	(85)
第一节 科学技术在历史中的作用及影响社会生活的形式.....	(85)
第二节 社会对科学技术的接受和吸收能力.....	(93)
第三节 发展科学技术的战略选择.....	(107)
第四节 科学、技术与智慧.....	(115)
第五章 工业化与经济现代化	(122)
第一节 作为工业化先提条件的农业革命.....	(122)
第二节 农业发展战略与二元结构.....	(132)
第三节 工业化的过程及条件.....	(139)
第四节 政府在经济发展中的作用.....	(157)
第六章 政治现代化	(163)

第一节	政治发展与政治现代化.....	(163)
第二节	权威的集中——统一国家的形成与中央集权政 府的建立.....	(170)
第三节	政治上的民主化.....	(179)

(1)	章一第
(1)	章一第
(01)	章二第
(52)	章三第
(35)	章二第
(32)	章一第
(52)	章二第
(44)	章三第
(01)	章三第
(01)	章一第
(00)	章二第
(27)	章三第
(28)	章四第
(28)	章一第
(20)	章二第
(70)	章三第
(21)	章四第
(22)	章五第
(22)	章一第
(22)	章二第
(22)	章三第
(22)	章四第
(22)	章六第

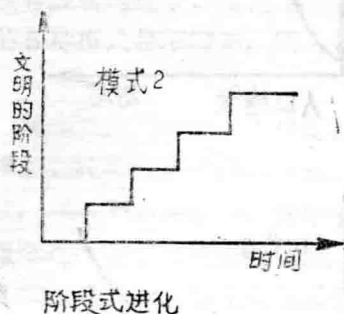
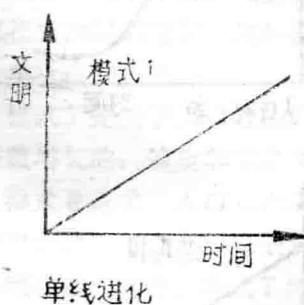
第一章 社会现代化与现代化研究

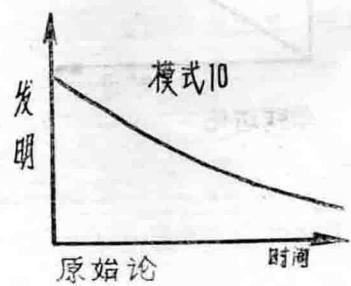
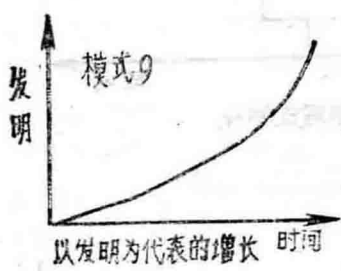
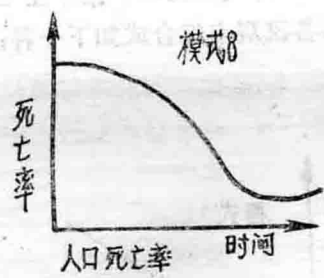
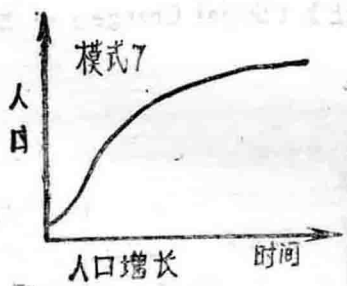
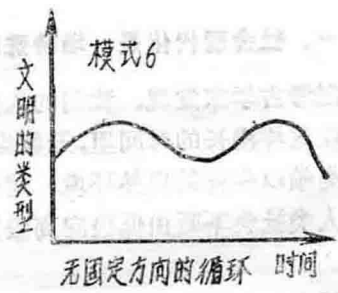
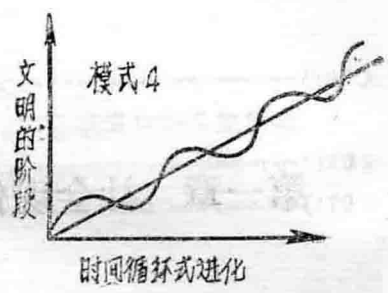
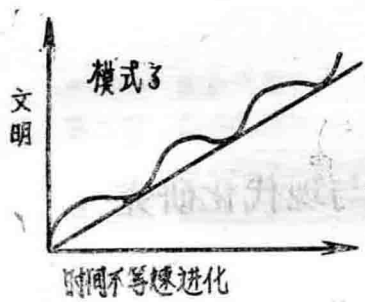
第一节 社会现代化的涵义与特点

一、社会现代化是一场特殊的社会变迁过程

据考古学家发现，我们的人类社会已经有了三百多万年的历史。在这样漫长的时间里，无数世代的人们用自己的辛勤劳动，改造着人类赖以生存的自然环境，同时也改造了人类社会自身，使得我们人类社会不断由低级向高级发展。这样的一种过程，就是社会变迁。

那么，人类社会是循着一种什么样的模式变迁的？美国社会学家莫尔（W.E. Moore）在《社会变迁》（Social Change）一书中，将各家观点综合成如下十种：





模式1认为，社会的进步是持续不断的，一直由低级向高级发展。这种模式并不符合社会变迁的实际状况，否认了社会发展中的挫折、停顿以至暂时的倒退。

模式2认为，社会的进步并不是持续不断的，而是伴随着不断的突破，经过一次突破，人类社会进入一个新的阶段，然后再经历一个平缓的发展时期，接着是又一次新的突破。因此，人类社会的历史可以划分为不同的阶段。

模式3认为，人类社会的发展并不是持续不断的，也不一定具有显著的阶段性；相反，人类社会的发展是不规则的、渐进的。在某一时间内发展很快，但过一段时间，速度又会降下来。

模式4认为，人类社会变化总的方向是向上的，是由低级向高级的，但在进步的过程中，也会经历暂时性的倒退，从而使人类社会的进步具有一种循环的状态。

模式5认为，并非所有人类社会的进步都呈现同一的状态，不同的社会可能有不同的途径和方向。有的社会可能向上发展，有的社会可能停滞不前，还有的社会可能衰落灭亡。但大部分社会的基本趋势是向上的。正惟如此，才将这种模式称之为“枝节型进化论”。

模式6认为，人类社会要经历频繁的变迁，但却没有固定的方向。从长远观点来看，人类社会并没有显著的进步，变迁不过是重复以往发生过的过程。这种模式与前5种模式是不同的，因为它否认人类社会的进步。

模式7是关于人口增长的模式，基本观点是认为，人口是按几何级数增长的，速度非常之快，但增长到极限时就会停顿下来。

模式8是关于人口死亡率的模式，基本观点是认为，开始时，死亡率会急剧降低，但降低到某一极限时，就不可能继续降低，而是停顿在这一点上。模式7和模式8都不是关于人类社会总体变迁的模式。

模式9认为，社会变迁是一种指数增长，具有一种加加速度，就

如同放在银行中的存款一样，是按复利增加的。

模式10把人类社会的变迁看作是一种倒退。这种模式认为，人类文明的黄金时期已经过去，目前正慢慢倒退到原始社会。如果说社会进化论代表了对社会变迁的乐观主义态度的话，这种“原始论”则是一种典型的对社会变迁的悲观主义观点。

从这十种模式可以看出，除了其中两种明显不能应用于社会的整体变迁之外，其他的模式也很难适用于任何社会、任何时代的社会变迁。因为社会变迁本身就是一种异常复杂的现象。如果试图用一种特定的模式说明所有的社会变迁，结果就很可能要么失之笼统，要么是以偏概全。从马克思主义的观点来看，对于社会变迁的模式，起码有两点是可以指出的。第一，在人类社会的发展变化之中，尽管会有挫折，会有停顿，甚至会有暂时的退倒，但从人类社会发展变化的总趋势来说，是不断由低级向高级发展的。具体来说，是指在社会变迁的过程中，人类不仅改变自己生存的自然环境，同时也获得自身的发展和完善。从这种意义上说，马克思主义也是一种历史乐观主义，而共产主义的崇高理想也恰恰是建立在这样一种信念之上。第二，社会的变迁过程是量变与质变的统一。人类社会的发展与变迁，既不象模式1所说的直线型的持续不断的进步，也不可能象模式2所讲的那种陡然的跳跃。人类社会的发展是质变与量变的统一。量变发展到一定程度可以产生质的飞跃，而任何的飞跃又必须以量的积累为前提。量变的过程使历史具有一种连续性，而质变的过程又使历史的发展呈现出阶段性。阶段性是不可否认的，只要不把这种阶段性看成是一种僵死的框框就是了。

纵观人类几百万年的发展史，可以大致看到这些特点。

历史是变动着的，而历史的每一个时代都要把自己最显著的特征留迹于史册之上，从而成为自己这个时代的标志。比如，早在若干万年以前，人类第一次获得了人工取火的技术，这一重大发现，不仅增强了人类对付自然的力量，并在几万年后导致制陶、炼铜技术的产生，而且改善了人们的饮食习惯，使人类的脑容量不断加大，促

进了人类智慧的发展，使人类的历史进入了一个新的时期。在大约一万年以前，耕作技术的出现，为人类带来了新的生产方式。因此这个时代被后来的人们称之为农业时代，是人类历史的又一个新时期。

而在当今的时代，最显著的特点可以说就是社会现代化。

在今天，社会现代化已经成为无数人热切关心、潜心研究、并千方百计为之努力的时代主题。在学者的著作中，在政府的规划里，在各种名目的会议上，人们不厌其烦地谈论它。可以这样说，在今天，每一个国家、每一个民族，都以自己的步子，按照不同的道路，或快或慢地，或是较顺利、或是非常艰难地向这一目标迈进。

那么，什么是社会现代化呢？

在社会学中，社会现代化是一个有特定内涵的概念。它是指人们利用近、现代的科学技术，全面改造自己生存的物质条件和精神条件的过程。

从广泛的意义上说，这样一场深刻的社会变革开始于三百多年前的英国资产阶级革命。1640年，在资产阶级和新贵族的支持下，英国国会开始了反对英王查理一世的斗争，从此开始了人类历史上第一次资产阶级革命。之后，在欧美大陆接连发生工业革命和政治革命，从而结束了几百年中世纪的统治，开始了全面改造社会的开端。可以说，1640年的英国资产阶级革命，既是世界近代史的起点，又是目前这场我们正在经历的社会现代化的实际开端。

这场社会现代化的社会变迁，从广度上来说，是世界性的，并不是局限于某个国家、某一地区；从深度上来说，它已经引起了整个世界的深刻变革。这种变革程度之激烈，影响之深刻，都是历史上少见的。如果我们把当今世界上发达国家的情况与不发达国家的情况做一番对比，或者是，把发达国家今天的情况与二、三百年前的情况做一番对比，我们就可以发现，这场社会现代化是在何种程度上改变着世界。正因为这样，专门研究社会现代化问题的美

国普林斯顿大学历史学教授布赖克(C.E.Black)认为,在整个人类历史上,能够同今天的社会现代化相提并论的社会变革,只有两次,一次是人类的诞生,另一次则是文明的出现。而我们今天正在经历的社会现代化,则是人类历史上第三次最伟大的变革^①。

二、社会现代化的特点

从以上论述可以看出,社会现代化是社会变迁的形式之一,或者说,是一种特殊形式的社会变迁。正如美国印第安那大学蔡文辉教授所说:从社会变迁的立场来看,社会现代化是一种“宏观社会变迁”(Macro-social Change)。^②

与一般的社会变迁相比,作为一种特殊变迁形式的社会现代化,具有一系列为自己独有的特点

1、社会现代化是一场涉及到社会生活方方面面的、内容广泛的社会变迁。

人类社会本身就是一个有机的整体,社会中的各个部分和各种现象都不可能是孤立存在的,而是互相依存、变化相关。因此,在社会现代化的过程中,不仅要改变社会物质生产的面貌,而且也会改变整个社会结构,改变人们的社会关系,改变人们的生活方式和思维方式。因此,社会现代化也是一个有机的整体,它要涉及到社会生活的各个方面,是整个社会生活的一个全新时代。“三百年前一声爆炸震撼了世界,摧毁了古老的社会,创造了一个崭新的文明”。^③

但是,在这个问题上,并不是所有的人都认识到了这一点。在西方,有人试图用“工业化”这个概念取代“现代化”的概念,以为现代化无非就是用工业生产取代农业生产。在我国,有相当一些

^①见C.E.Black:《现代化的动力学》。英文版。

^②蔡文辉:《社会变迁》,台湾三民书局版,第140页。

^③托夫勒:《第三次浪潮》(中译本),第65页。

人也把现代化仅仅看成是生产上的现代化。他们认为，现代化的概念是一种生产技术水平的概念，其内涵就是，劳动手段的现代化，产业结构的现代化，科学技术的现代化，劳动者科学技术水平的提高和管理现代化。^①这种认识表现在实际工作中就更为明显。直到现在，还有一些同志，甚至是领导同志以为社会现代化无非就是使用机械化、自动化的大机器。

我们认为，这是一种简单而片面的有害认识。当然，在整个现代化的过程中，生产的现代化起着根本的作用，但社会现代化并不仅仅就是生产上的现代化，更不仅仅是工业化。正如世界银行经济发展学院杨叔进先生所说：“任何国家的现代化，都不是数得出的几个，而可说是无数个”。^②实践表明，科学技术的发展及其应用，社会生产的现代化，必然会全面改变人们的社会关系，改变人们的思想方式和行为方式，改变社会中的文化、风俗习惯，从而使社会生活的方方面面都发生变化。反过来说，如果社会的其他方面不现代化，也就不能保障生产现代化的顺利进行。比如，没有政治上的现代化，就不可能实现科学的现代化的管理，而没有科学的现代化的管理，生产的现代化也是不可能实现的。对此，舒马赫生动地说道，当我们参观一座现代化的大炼油厂时，我们看不到的东西远远超过我们看到的。我们可以看到稀奇古怪的复杂设备，但我们看不到“使原油源源不断流入炼油厂，保证大批经过认真制备、包装的炼制产品，通过非常复杂的分配系统输送到无数用户手里的巨大而又复杂的工作。”“我们也看不到计划组织、财务、销售工作后面的智力成就。我们最无法看到的是从小学到大学以至专门研究机构这个长时间的教育背景，这个背景是一切的先决条件，没有它，我们实际看到的一切都不可能存在”^③。他认为，这一切恰如

①晓亮《现代化的概念和目标》载《贵州社会科学》1981年第6期。

②见《世界经济导报》1985年12月30日。

③〔英〕E.F.舒马赫《小的是美好的》，中文版，第101—111页。

一座冰山，那些可以看到的部分不过是露在外面的冰山之巅，而大部分则在水面之下，是看不到的。借此比喻可以说，如果没有整座“冰山”的现代化，要露出一个现代化的山巅也是不可能的。在我们进行社会主义现代化建设的时候，这一点也许许多同志已经体会到了。如果不改革我们现存的管理体制，不彻底扫荡旧的习惯势力，不使人们的观念发生深刻的变革，是不可能把我们的经济搞活，生产的现代化也是不可能的。因此，现代化是一个有机的整体，是整个社会的现代化。

2、社会现代化是一场异常迅速的社会变迁过程。

在本世纪70年代初，一位法国经济学家曾进行估计，今天我们每三年发生的变化，相当于本世纪初三十年的变化，相当于牛顿时代以前三百年的变化，相当于旧石器时期三千年的变化。这个估计是否精确，我们可以不去管它，但有一点是肯定的，这就是人类社会变化的速度是越来越快了。有人称它为是加速度发展。美国麻省理工学院的梅多斯等人则把这种变化称之为指数发展。在《增长的极限》一书中，他们说：“大多数人习惯于把增长作为一种线性的过程。当一个数量在一个恒定的时期内按恒定的数目增加时，它是在线性地增长。例如一个每年身高增加一英寸的小孩是在线性地成长。如果一个守财奴每年把10美元收藏在床垫下面，他积聚的钱是在线性地增加。”但一个数量也可以表现出“指数的增长，如果它在一个固定时期内按全部的一个固定的百分率增加。一个酵母细胞群体，如果它的每个细胞每10分钟分裂为两个细胞，它就是在指数地增长。”^①梅多斯等人认为，目前人类社会的变化，就具有这样一种指数增长的性质。而且，这种指数增长具有一种很大的欺骗性。也就是说，它增加的百分比可能很小，看起来微不足道，但它很快会造成异常庞大的数量。但无论是加速度发展也好，指数增长也好，表明的是一个共同的事实，社会现代化是一场异常迅速的

^①D.梅多斯等《增长的极限》（中文版）。第14—15页。

社会变迁过程。以至托夫勒认为，只有用“浪潮”这个字眼，才足以形容这场“变革的全部力量和范围，以及这些变革所带来的压力和冲突。”^①

由于这种社会变迁速度之快，同时也由于它涉及到的因素错综复杂，对于这种变迁中发生的许多事情，可以说我们还很不了解，有时还盲目得很。有时候，一件事情发生了，我们能看到的往往是最初步的结果，而第二步、第三步的结果往往是我们始料所不及的。也就是说，我们还不能完全自觉地把握这场社会变迁。有人认为，社会现代化是一种人为、自觉的社会变迁。^②不错，和以往时代的社会变迁相比，今天的社会变迁带有更为明显的人为色彩，但要做到对这场变革有透彻的了解，从而自觉地加以控制，我们还具有很远的距离，还需要付出艰苦的努力。

3、社会现代化是一个全球性的社会变迁过程。

社会现代化是否是一种全球性的现象，对此有两种不同的看法，一种是把现代化与“西方化”等同起来，用现代化来特指发展中国家模仿西方文化和社会制度的过程。这样，现代化就成了发展中国家特有的现象。另一种观点则认为，社会现代化是西方社会所特有的现象。我们认为，在整个世界正在成为一种有机整体的今天，社会现代化必然是一种全球性的现象。世界上无论哪一个国家，哪一个民族，也无论是哪一种社会制度，或迟或早，都要走现代化的道路。在这种全球性的社会现代化过程中，形成的将是一种现代的全球性新文明，而这种新的全球性文明，既不是哪一种地方文明的扩散，也不是哪些地方文明对另外一些地方文明的简单模仿，而是各个地方文明都为之做出贡献，但同时又超越了这些地方文明的一种崭新的文明。

在这种全球性的社会现代化过程中，不同国家、不同民族的现象

^①托夫勒《第三次浪潮》（中文版），第52页。

^②见《社会学概论》，天津人民出版社版。

代化既会有不同的特点，又会有共同的特征。因而，无论是仅仅强调不同的地方，还是仅仅强调共同的地方，都是片面的。对此，也有两种不同的理论，即趋同论(convergence)与趋异论(divergence)。趋同论只看到了不同国家现代化中共同的方面，而断言在经历社会现代化的过程之后，不同国家的社会结构将变得更为相似。相反，趋异论则只看到了不同国家现代化中不同的方面，并断言在经历社会现代化的过程之后，其社会结构将会出现更大的差别。我们认为，片面地强调趋同和趋异都是错误的。由于各个国家的客观条件、现代化起步时间、以及社会制度、历史文化传统的不同，现代化的道路绝不会是完全一样的，换言之，并不存在一种单一的现代化模式。但就这个过程所要实现的目标来说，又是共同的，这就是生活条件的改造和人类自身的完善。

由于社会现代化是一种全球性的现象，也就决定了任何一个国家的现代化都不可能孤立地进行，而要受制于其他国家的状况以及整个国际社会发展的进程。因此，可以说，在当今的时代，任何一个地方的居民和政府，如果仅仅从自己本身的情况出发去安排自己的活动，而不考虑到整个世界社会的状况，就远远不够了。而必须将自己自觉纳入到整个国际秩序中去，从“世界社会”这个更广阔的背景考虑自己的方针、政策，安排自己的活动。

第二节 社会现代化的内容

既然社会现代化是一个有机的整体，是全部社会生活的深刻变革，那么，这样的变化包括哪些最基本的内容呢？

一、西方社会学家关于社会现代化内容的论述

在西方社会学中，社会现代化的内容也是社会学家们不断探寻的问题。但是，由于每个人的立场、出发点、目的都大不一样，答案自然也是各不相同的。

在西方社会学中最早对社会变迁与社会现代化（尽管当时没有提到这个术语）的内容提出看法的是英国早期社会学家斯宾塞（H. Spencer 1820—1903年）。斯宾塞用以分析社会进化的基本概念就是分化（differentiation）。他认为，社会进化实质上就是由简单的低级社会进化到复杂的高级社会。而这个过程是由分化实现的。所谓分化就是指由一个结构单元同时承担多种功能到由若干个子单元分别承担单一功能的过程。比如，在古代社会中，象生产、教育、消费、娱乐等功能都是由家庭来承担的。而在近、现代社会，由工厂、矿山来专门承担生产的功能，由学校来专门承担教育的功能。这就是分化的过程。而对于社会功能的承担来说，结构的分化将会使之更为有效。后来，人们又进一步提出整合和社会结构失调的概念，作为补充。结构的分化，必然要求整合。也就是说，由一个单元分化为不同的子单元以后，各子单元之间如何协调就成了问题。因此，整合（integration）就是指各子单元之间通过互相影响以达到某种程度的合谐，以维持整个系统的生存的过程。如果不能实现这种整合，就会出现社会结构失调（Social disstructure），从而危害到社会秩序。实际上，由于分化和整合往往并不能同步进行，社会结构的失调常常是不可避免的。斯梅尔瑟（H.J. Smelser）在《变迁和适应变迁的机制》一文中就认为，伴随现代化而来的结构变迁常常对社会秩序有消极的影响。其原因有三：（1）分化要求创造出新的行动、新的规范、新的报酬和惩罚措施，这就会与旧的社会行动方式相冲突，而这些旧的社会行动方式是受传统的宗教、部族和亲属系统支配的。这些旧的标准会成为对现代化的顽强阻力，但当它受到威胁的时候，就会产生强烈的不满和反抗。（2）在现代化的过程中，结构变迁总是不平衡的，这种不平衡也会产生失范状态。（3）以上两种因素会互相加强。^①因此，在结构分

^①B.F. Hoselitz and W.F. Moore: *Industrialization and Societies*, PP:

化的同时，如何实现社会整合，将是一个非常重要的问题。

法国社会学家杜尔克姆 (E. Durkheim, 1858—1917) 对社会现代化内容的分析的重点就是社会的整合机制。他把过去的传统社会称之为“机械联系” (mechanical solidarity) 的社会。这种社会是与其成员的相似性为基础的。在这样的社会中，没有复杂的劳动分工，人们为了存活下去，就要做大致相同的事情。这样他们有着共同的生活经历、行为规范和价值观念。共同具有的传统是每个社会成员生活的指南。这种由相似性而建立的社会联系即是一种“机械联系”，整个社会靠这种“机械联系”把所有的社会成员联系在一起。而现代社会则是一种以“有机联系” (organic solidarity) 为基础的社会。“有机联系”的社会是以劳动分工为基础的新型社会。在这样的社会中，劳动分工导致了劳动的高度专门化，不同的人做着不同的事情。这样，要生存下去，就必须互相依赖。个人之间的相异性越大，人们彼此相互求助的需要就愈切。这样，由这种互相求助和互相依赖使社会成员建立起一种新的联系，即“有机联系”。现代社会就是依赖这种“有机联系”来把所有社会成员联系在一起，实现其社会的整合。在“有机联系”的社会中，理性是社会生活的指南。

与杜尔克姆处于同一时代的德国社会学家韦伯 (Max Weber) 则认为，在近代史上，西方社会变迁的核心是理性化 (rationalization) 过程。按韦伯的看法，在传统社会中 (当然韦伯也没有明确使用过传统社会和现代社会的概念)，人们社会行为的基础是传统和感情，即传统行为和感情性行为。而在近代西方社会中，人们行为的这种传统和感情基础在逐渐变弱，而日益为理智的考虑——理性的目标取向——所代替。因此，西方社会在近代的发展，实质上是一种理性取代传统和感情的过程。韦伯认为，在这个过程中，对于

①B.F. Hoselitz and W.F. Moore: *Industrialization and Societies*, PP:

成本和利润的考虑是理性的核心。因此，理性化的过程首先是发生在经济生活领域，然后传播到社会生活的各个方面，使整个社会生活理性化。

在现代化内容分析方面具有很大影响的还有美国社会学家帕森斯（T. parsons）的五个模式变项理论。他认为，对于传统社会和现代社会的区别，可以用关于人的行为和人们之间相互关系的五个模式变项来表示。这五个模式变项是：

（1），情感性与非情感性：在人们的社会互动和相互关系中，有些是有感情的，有些则不带有感情色彩。如夫妻之间的互动和关系是情感性的，而顾客和售货员之间的互动和关系则是非情感性的。

（2），特殊性与普遍性：即在对待他人的态度上是个别对待还是一视同仁。比如，谈恋爱时，双方都把对方看作是一个别人不能代替的特殊对象，这是特殊主义的态度；而在处理公共事务时，则要采取一视同仁的普遍主义态度。

（3），先赋性与自致性：先赋性是指一个人的社会地位是世袭的、预先决定的在社会交往中，把家庭门第作为基础。自致性则是指一个人的社会地位是靠个人的努力获得的；在社会交往中，把才能、品行等后天特征作为标准。

（4），集体取向与个人取向：在集体取向的关系中，群众和集体利益占据着支配地位，集体利益成为指导个人行为的原则；而在个人取向的关系中，则是个人利益占支配地位。

（5），扩散性与专一性：即人们结成的社会关系是片面的，还是全面的。如一个工人和车间主任的关系仅仅涉及到和工作有关的内容，因而是一种片面的专一性的关系；而夫妻之间结成的社会关系则包含着极为丰富的内容，因此是一种全面的扩散性的关系。

帕森斯认为，在这五个模式变项中，左边代表传统社会的极端模式，而右边代表着现代社会的极端模式。在帕森斯看来，任何一个社会的行为模式和社会关系都既不可能是纯粹“传统的”，也不

可能是纯粹“现代的”。如果把把这个模式看作是一个续谱的话，那么，随着社会现代化的进程，人们的行为模式和社会关系的性质将逐步由续谱的左端移向右端。换句话说，随着社会生活的现代化，非情感性、个人取向、自致性、专一性和普遍性原则将越来越处于支配地位。

帕森斯的学生列维 (M. J. Levy) 倾向于把现代化等同于工业化。他说：“我给现代化所下的定义重点在于动力的来源及一个社会成员所使用的工具的性质”。^① 换句话说，在现代化之前的社会，生产的动力是生物力，而现代社会则使用的是非生物力，并使用工具来提高效率。但同时，他并不否认在社会现代化的过程中社会结构的变化。他认为，现代社会结构具有四个主要特点：(1) 社会单位的专门化：即由于分化，由不同的社会单位专门承担某方面的社会功能。而且，在社会单位内部，还有更专门化的次组织 (suborganization)。(2) 社会单位之间的互赖性：在传统社会中，每个社会单位都基本上是自给自足的，无需求助外人。这种单位内部的自给自足使中央集权难以建立。在现代社会中，社会单位的自给自足性降低，而社会单位之间的互赖性提高。(3) 一种普遍的伦理观念：在传统社会中，人与人之间的关系是特殊性的，因此，道德伦理观念是狭窄的，只能适用于特殊的个人。而在现代社会中，人与人之间的关系越来越具有一种普遍性，这就要求建立起一种普遍性的伦理观念。(4) 集权化与民主化的综合：在传统社会中，社会单位的自给自足及大众传播媒介的缺乏，使中央集权难以建立，但也因此缺乏效率。越是现代化，就越会实行中央集权。中央集权会带来效率、协调和稳定。但他也指出，高度的中央集权并不一定带来专制政治或独裁政府。因为与现代化同时产生的另一种现象就是民主化的体系。换句话说，一个现代社会应该是综

^①M. J. 列维：《现代化与社会结构》(英文版)，第10页。