

秦 汉 考 古

考古短训班试用讲义



北京大学历史系考古专业72级工农兵学员编
湖北省纪南城文物考古训练班印

一九七五年五月

26.305A

12048

目 录

第一章 战 国

- 第一节 冶铁术的发生及其作用····· (1)
- 第二节 青铜手工业的发展和漆器工艺的发达····· (4)
- 第三节 商品货币关系发展的标志——金属铸币的流通····· (10)
 - 三晋货币····· (10)
 - 齐国货币····· (12)
 - 燕国货币····· (13)
 - 楚国货币····· (14)
 - 秦国货币····· (15)
- 第四节 列国城市的发展····· (17)
 - 临淄····· (17)
 - 燕下都····· (18)
 - 列国瓦当····· (19)
- 第五节 埋葬制度反映的社会变革····· (21)
 - “族坟墓”制度····· (21)
 - 棺槨和随葬品的等级制度····· (21)
 - 殉人制度反映的奴隶制残余····· (22)
 - 三晋两周地区的墓葬····· (22)
 - 长江流域的楚墓····· (26)
 - 渭河流域的秦墓····· (28)

第二章 秦

- 第一节 咸阳城、阿房宫和始皇陵····· (30)
- 第二节 各地秦墓所见秦文化对东方六国的影响····· (33)
- 第三节 铁农具和水利工程的发展····· (33)

第四节	文字、度量衡和货币的统一	(34)
第三章	西 汉	
第一节	城址	(37)
第二节	埋葬制度的变化及其反映的社会意义	(42)
	“族坟墓”制度的破坏	(42)
	西汉前期墓葬	(43)
	西汉中期墓葬	(44)
	西汉后期墓葬	(46)
第三节	农业和手工业的新发展	(49)
第四章	东 汉	
第一节	洛阳城与刑徒墓地	(56)
	洛阳城	(56)
	刑徒墓地	(57)
第二节	墓葬制度所反映的庄园经济的发展	(58)
	大家族墓地的兴起	(58)
	墓型结构及随葬品	(60)
	买地卷与朱书镇墓文	(63)
	壁画墓、画像石墓、画像砖墓的流行	(65)
	石享堂、石阙、列兽和墓碑的流行	(70)
第三节	手工业的情况和商品货币关系的逐步衰落	(74)
	官府手工业的衰落和私手工业的发展	(74)
	水力鼓风炉的发明和冶铁术的进步	(74)
	铜器手工业及铜镜的演变	(75)
	漆器工艺的演变	(76)
	陶瓷工艺的发展	(76)
	商品货币关系的逐渐衰落及五铢钱的演变	(76)

第一章 战 国

从公元前475年至前221年秦统一六国,史称战国时期,共254年。

至此,春秋以来的一百多个诸侯国经过激烈的兼并,只剩下了二十多个国家,主要是秦、楚、齐、魏、赵、韩、燕七国;西方秦国,东方齐国,南方楚国,北方燕国,中部韩、赵、魏三国(赵在北,韩近西,魏居中)。七国之间不断进行战争,因此,后来就称这时期为“战国”。

这是我国从奴隶制发展到封建制的历史转折点,是新兴地主阶级夺取和巩固封建政权的社会大变革时期。

代表新兴地主阶级利益的法家和代表奴隶主贵族复辟势力的儒家在政治、经济、军事等各个领域里进行的激烈、复杂、曲折的斗争是这一历史时期阶级斗争的中心内容;新的封建生产关系建立后出现的社会经济大发展,意识形态的新面貌以及统一因素的不断增长,是这一历史时期的特点。在考古材料上,我们可以看到,在当时的历史条件下,新的生产关系的建立为社会生产力的发展开辟了广阔的前景,促使了铁器使用的扩大,农业和手工业生产技术的提高、商品货币关系的发展、城市经济的繁荣;而另一方面又可以看出,封建制度虽已确立,但奴隶制的残余还很严重,传统的宗法制度,礼乐制度,旧的意识形态和风俗习惯还比较顽固地保留着,它充分说明传统的落后势力,特别是在意识形态领域内,不是随其丧失政权而会很快退出历史舞台,必须经过长期的斗争才会衰败。“牢牢把握住社会阶级划分的事实,阶级统治形式改变的事实,把它作为基本的指导线索,并用这个观点去分析一切社会问题,即经济、政治、精神和宗教等等问题”(列宁《论国家》),就能够在纷杂的考古材料中,清理出这时期社会发展的基本脉络。

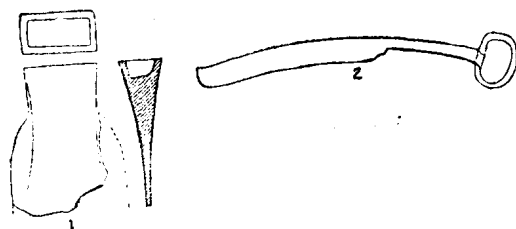
第一节 冶铁术的发生及其作用

关于我国冶铁术的发生时间,过去曾有多种推测,但迄今尚未完全解决。1972年在河北藁城台西村发现的一件商代铁刃铜钺和1931年相传出自河南浚县的西周早期的铁刃铜钺及铁刃铜戈,经过科学考查,铁刃是陨铁。在世界上许多地方,人们往往是先把陨铁制成珍贵物品,以后才发明冶铁术。藁城发现的那件铜钺的铁刃,是经过热变形和锤打的,它说明当时对铁已经有了一定的认识。

目前发现最早的用冶炼出来的铁来制成的铁器属春秋晚期,主要的如:江苏六合程

桥M1和M2的铁器，已锈不成形；还有长沙龙洞坡52,866墓的铁匕首，长沙识字岭M314的凹字形铁锄等等。最迟在春秋晚期，我国已发明了冶铁术。

战国初，中原的三晋两周地区的铁器已有刀削类的小工具和小锄类的小型农具。例如：洛阳中州路西工段M2717的铜环铁小刀削；邯郸齐村M24的空首布式铁锄。但铁器的数量还很少（图一）。



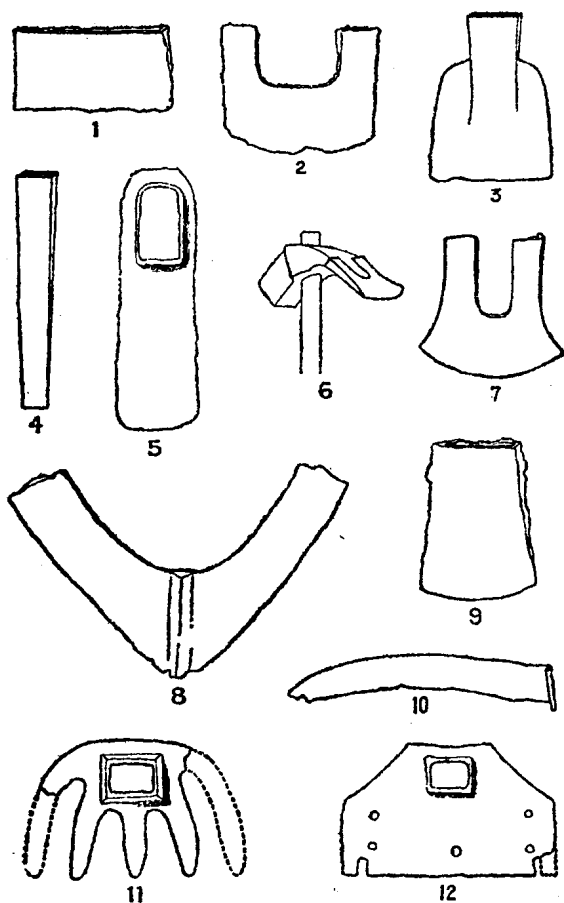
图一 战国初的铁器
1、铁铸 2、铜环铁刀削

战国中期以后，封建土地所有制的进一步确立，促使铁器的使用以空前规模在各地推广。解放以来，北起辽宁；南至广东；东至山东半岛；西到四川、陕西，包括当时七

国的广大地区都有战国的铁器出土，而且铁器的种类、数量大大增加。属于农业工具的有：犁铧、耨、耜、锄、耙、镰等；属于手工业工具的有：斧、刀、凿等（图二）；属于兵器的有：剑、匕首、戟、矛、镞等，还有铁盔甲等。

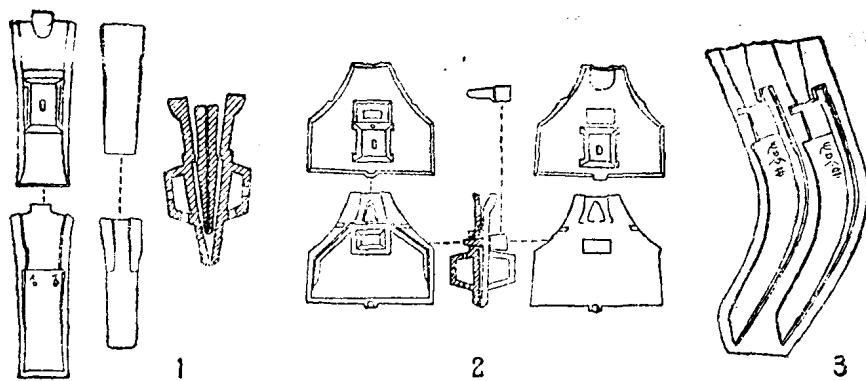
根据对一些铁器进行的科学考察，知战国初的冶铁术尚是固体还原法（块炼法）；战国中晚期已发明了“高温液体还原法”，即发明了铸铁术，出现了锻钢术，并在金属加工方面发明了金属型。河北兴隆就出过一批铸造铁器的铁范（如图三），我国铸铁术的出现比欧洲要早一千五、六百年，而“金属型”的发明更是当时冶工创造的一项奇迹。总之，战国冶铁术的成就在古代技术史上远远跑在当时其它各国的前面，是我国古代劳动人民对人类文明的重大贡献。

铁器的使用为促进农业、手工业、商业、城市建设的发展提供了重要的物质基础。恩格斯在



图二 战国中、晚期铁农具和铁工具

- 1、一字形耨 2、凹字形耨 3、铸 4、凿
5、耨 6、广汉中心乡东汉陶俑持锄部分
7、凹字形侈刃锄 8、铁口犁 9、釜斧
10、镰 11、五齿耙 12、六角梯形锄



图三 河北兴隆燕国铁铸范

1、铁铧铸范 2、铁锄铸范 3、铁镰铸范

谈到铁器的发明具有划时代意义时就指出：“铁使更大面积的农田耕作，开垦广阔的森林地区，成为可能；它给手工业工人提供了一种其坚固锐利非石头或当时所知道的其他金属所能抵挡的工具”。

铁农具的广泛使用，使大规模的开垦土地和深耕细作成为可能。铁制的犁铧在逐步地代替木制的耒耜，它为牛耕的推广和发展起了重大促进作用，在铁农具中占有很大数量的耒为大规模地砍伐森林、开垦荒地留下了历史见证；耨是翻土工具、锄既能翻土又能除草松土、镰刀用来收割，这些农具的出现充分说明了当时耕作技术由于已经有了这一套工具，从而发生了从刀耕火种到可以进行深耕细作的重大变化。所有这些都，都在某种程度上反映了提倡“耕战”政策的法家正是先进生产力的代表者。

铁器的使用又为发展水利灌溉事业提供了有利条件。从春秋战国之际开始，特别是战国中期以后，由于人民的辛勤劳动，很多水利事业都兴建起来；如公元前483年开凿邗沟〔贯通江、淮，由邗（扬州）至淮〕；前四世纪开漳河渠（今河南、河北交界处）；开鸿沟（自河南荥阳以下南流，与济、汝、淮、泗等水相会，同中原的宋、郑、陈、蔡、曹、卫等地水流都可通行）；前三世纪，秦国开都江堰和郑国渠等。秦李冰主持兴建的都江堰（当时叫离堆）至今在成都平原上遗迹犹存，继续发挥着作用。秦始皇开凿的郑国渠，从泾水至洛水三百余里，渠道纵横交错，灌溉田地四万多顷，从此关中为沃野，为秦进行统一中国的战争提供了重要的物质条件。

冶铁业的兴起又是战国时的一项很重要的新兴手工业，在各战国城址内大都发现有战国时期的制作铁器的遗址。农业和手工业的发展扩大了社会分工，促使了商业的发展和城市的繁荣。总之，战国中期后，中国社会生活的各种面貌都发生了巨大的变化。

铁器在春秋时期已经发明，为什么到战国中期以后才有大发展呢？根本的原因应当是新的封建制的生产关系解放了生产力。

但是，从伯恩斯坦到刘少奇、林彪一类政治骗子，为了反对无产阶级革命，一贯鼓吹反动的“唯生产力论”，把生产力说成是决定社会发展的唯一动力。这种修正主义理论完全割裂了生产力同生产关系、上层建筑同经济基础的对立统一关系，完全抛弃了生产关系对生产力的反作用这一马克思主义原理。按照这种反动理论，我国古代只有等冶铁

技术得到充分发展才能产生封建制。事实恰恰是铁器产生后固然提供了必须进行社会革命的生产力条件，但当时的落后的奴隶制正束缚着铁器使用等新生产力的进一步发展。

“当着不变更生产关系，生产力就不能发展的时候，生产关系的变更就起了主要的决定的作用”（毛主席《矛盾论》）。只有打破奴隶制国家机器、改变生产关系才能解放生产力。

“革命就是解放生产力，革命就是促进生产力的发展”。战国时期冶铁等生产技术的大发展正是在奴隶和平民反对奴隶主贵族的阶级斗争的基础上，经过新兴地主阶级夺取政权、推行法家路线、改造旧的奴隶制生产关系，建立了新的封建制的生产关系的结果。历史表明，社会生产力的大发展总是出现在新的生产关系建立之后，只有改变生产关系才能进一步发展生产力，这是社会发展的一般规律。铁的事实无情地揭露了“唯生产力论”的反动性。

第二节 青铜手工业的发展和漆器工艺的发达

由于手工业内部分工的越来越细和铁工具使用后提供了新的技术条件，更由于新的生产关系的建立进一步发挥了从奴隶制枷锁下解放出来的工匠们非凡的创造才能，在手工业技术上不断突破旧的传统而“显示出生产的日益多样化和生产技术的日益改进”（恩格斯《家庭私有制和国家的起源》）。战国时期青铜手工业和漆器工艺的发展便是最好的说明。

从春秋晚期起，青铜手工业出现了许多新的工艺技术，包括错嵌红铜金、银错、包金银、鎏金、细线刻镂等。

错嵌红铜：这是在铜器表面铸出浅凹花纹再嵌入红铜薄片，利用两种金属不同色泽的对比构成装饰图案而使器物表面保持平整的一种工艺。这种工艺是在一种讲究的铜器上才应用，出现于春秋晚期，流行于战国早期（图四）。



图四 战国铜壶颈部的“射礼”图

金银错：在铜器表面错嵌金银细丝和薄片形成图案的工艺，早在春秋中期就发生。但最初主要仅仅施于诸如戈内等小片的地方，到战国时一些最贵重的礼器（如鼎、豆、壶等）上全身都施以大片的金银错图案，它们通体都是金光闪闪的云纹和龙纹。在一些小件物品如带钩上，金银错花纹更是多见。

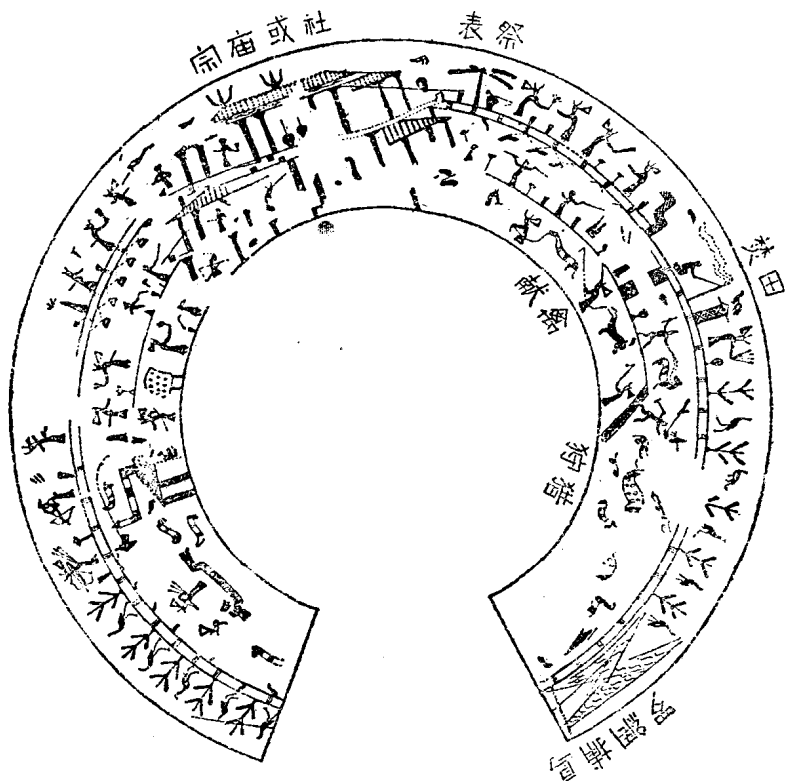
包金银：是在铜器的表面包上很薄的金银片。

鎏金：这种工艺，往往出现在铜器表面上。是用溶解于水银中的黄金涂在铜器表面

形成的。也往往是施于小件物品上。

细线刻镂：这是一种细如发丝的镂刻图案（画），它大都施于较薄的舟、匝、鉴和一种奩形器上，例如辉县赵国战国墓中出土的宴乐射猎纹铜鉴，刻出三十七人、三十八只禽兽、六十六件器物，描写了宴饮、乐舞、射猎等场面（图五）。这种工艺的产生显然和得到锋利的铁工具有关。

这时期，传统的青铜礼乐器在逐渐衰落，而日用青铜器却不断得到发展。



图五 辉县赵固M1铜鉴细线刻镂图

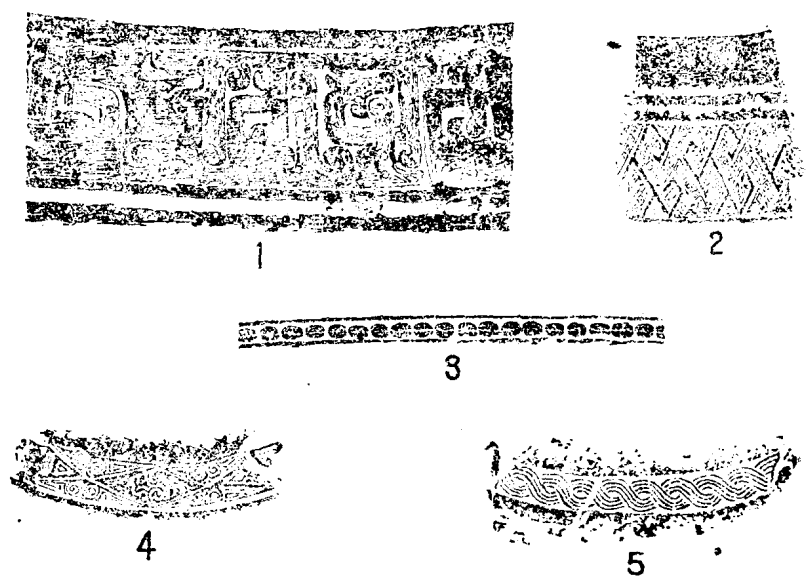
青铜礼乐器此时在整个手工业中所占比重逐渐下降并越来越缺乏以前精致繁缛的花纹，逐步趋向于素面。现以三晋两周地区的青铜礼器为例：

战国早期：蟠螭纹为主题花纹，同时还有钩连雷纹、贝纹、三角云纹、绶纹（图六）。一部分铜器的花纹还比较繁缛，但有的铜器已出现花纹简化的趋势（图七）。

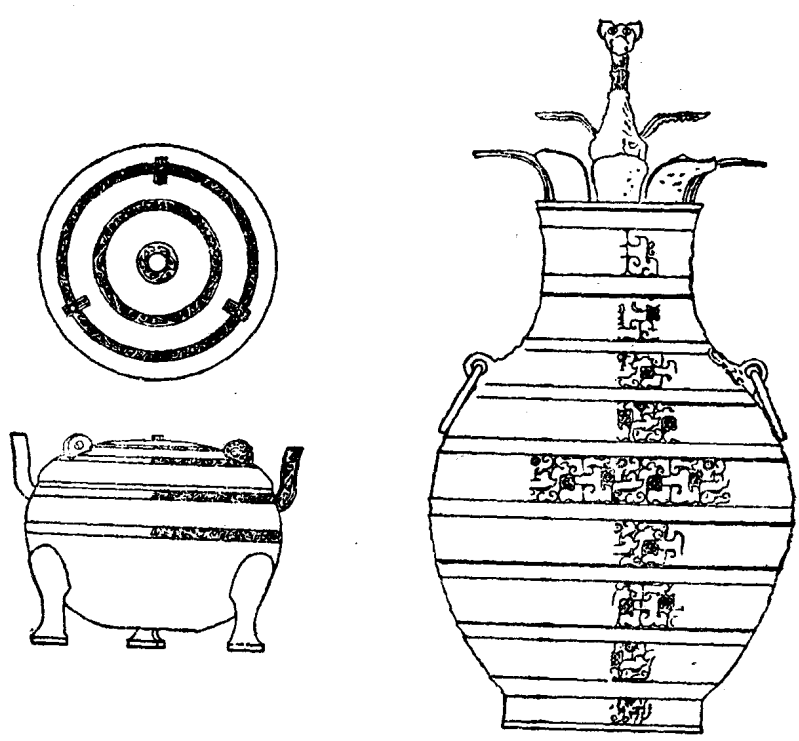
战国中期：各种云纹更加流行，蟠螭纹往往不占主要地位且简化成不相蟠纠的连续螭纹。花纹简化的趋向是素面（图八）。

战国晚期：流行简单的螭纹和花朵纹带，或是以素面为主只加一道凸弦纹，局部地方才有简单的花纹（图九）。

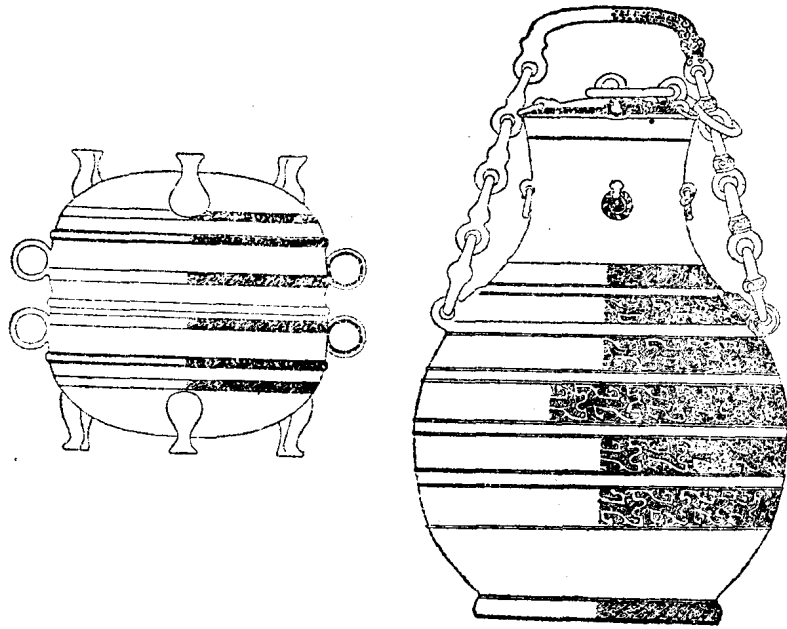
在青铜礼器走向衰落的过程中，日常使用的服饰器特别是带钩和铜镜迅速增加。据近些年发掘，带钩制造在中原比较发达，而铜镜工艺在楚国比较发达。



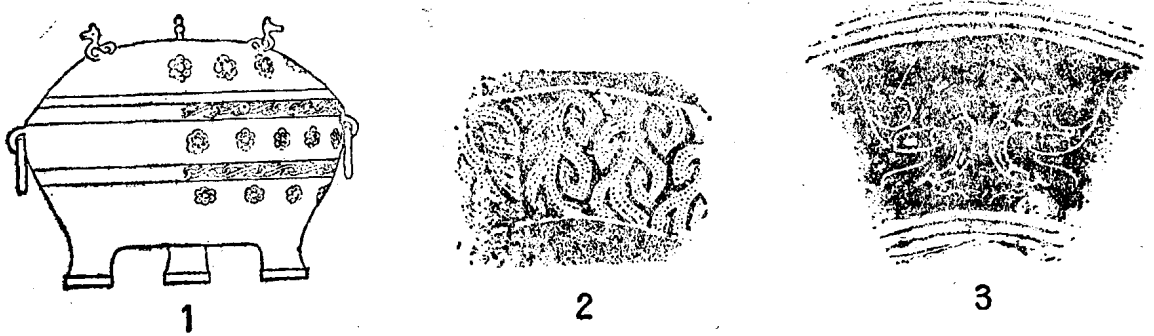
图六 洛阳中州路M2717战国初期铜器花纹
1、蟠螭纹 2、钩连雷纹 3、贝纹 4、三角云纹 5、鱼纹



图七 汲县山彪镇M1战国早期铜器花纹



图八 辉县赵固M1战国中期铜器花纹



图九 战国晚期和秦代铜器花纹

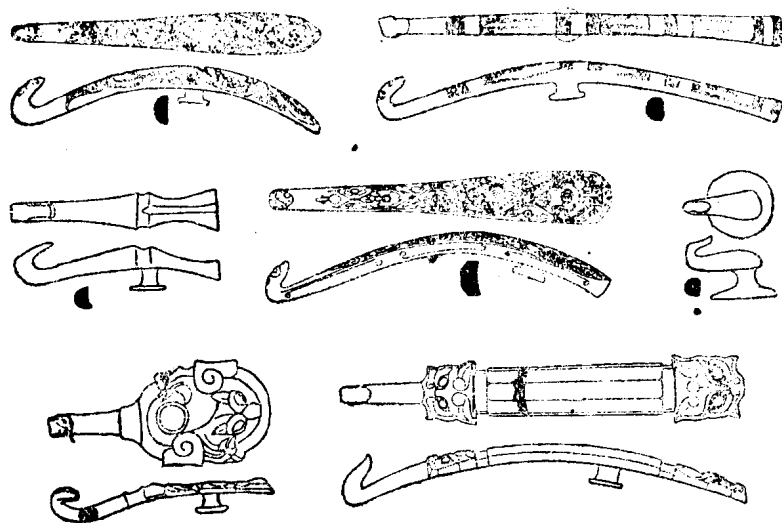
- 1、战国晚期铜簋的简化螭纹和花朵纹带 2、秦代铜簋的简化螭纹
3、秦代铜壶上的阴线鸟纹

带钩：最多见的带钩有棒形、竹节形、琴面形、兽形和圆形小带钩数种形式（图十）。

铜镜的广泛应用和制造是在战国开始的，其花纹大致可以分三个阶段：

战国早期：以洛阳中州路M2719所出为例，其特征是：小桥形纽，窄平边缘，主题花纹为蟠螭纹，在纽座旁和边缘内侧各有一圈贝纹带。

战国中期：特征是，三弦纹薄纽，出现两层花纹，即从小蟠螭纹变化来的羽状花纹作地纹，再在上面作出山字、花叶、正方形花格、龙凤等主题花纹。



图十 战国铜带钩

上、棒形 中左、竹节形 中中、琴面形 中右、圆形小带钩
下、兽形

战国晚期：特征是，地纹简化成云雷纹，主题花纹多半是云形的蟠螭。云雷地纹此期出现至西汉初还十分流行（图十一）。

漆器是一种多道工序的精细的工艺品，它具有绚丽色彩，不变光泽，装饰花纹流畅而使用时又很轻便的优点。我国发明漆器的时间很早，远在商代晚期就已经有了漆器制造，如河北藁城城西村商代奴隶主墓葬中即已发现漆片、在陕县西周末至春秋初的虢国墓中亦发现过十四件漆器、洛阳中州路春秋初期墓中发现过一件残漆器，可能是竹筐漆盖，上面绘红黑两色。但漆器的大量制造是在战国时期，特别是战国中期以后，漆器制造已具高度水平。战国时期的漆器发现很多，而尤以楚国的漆器手工业最发达。其发展大致可分两个阶段。

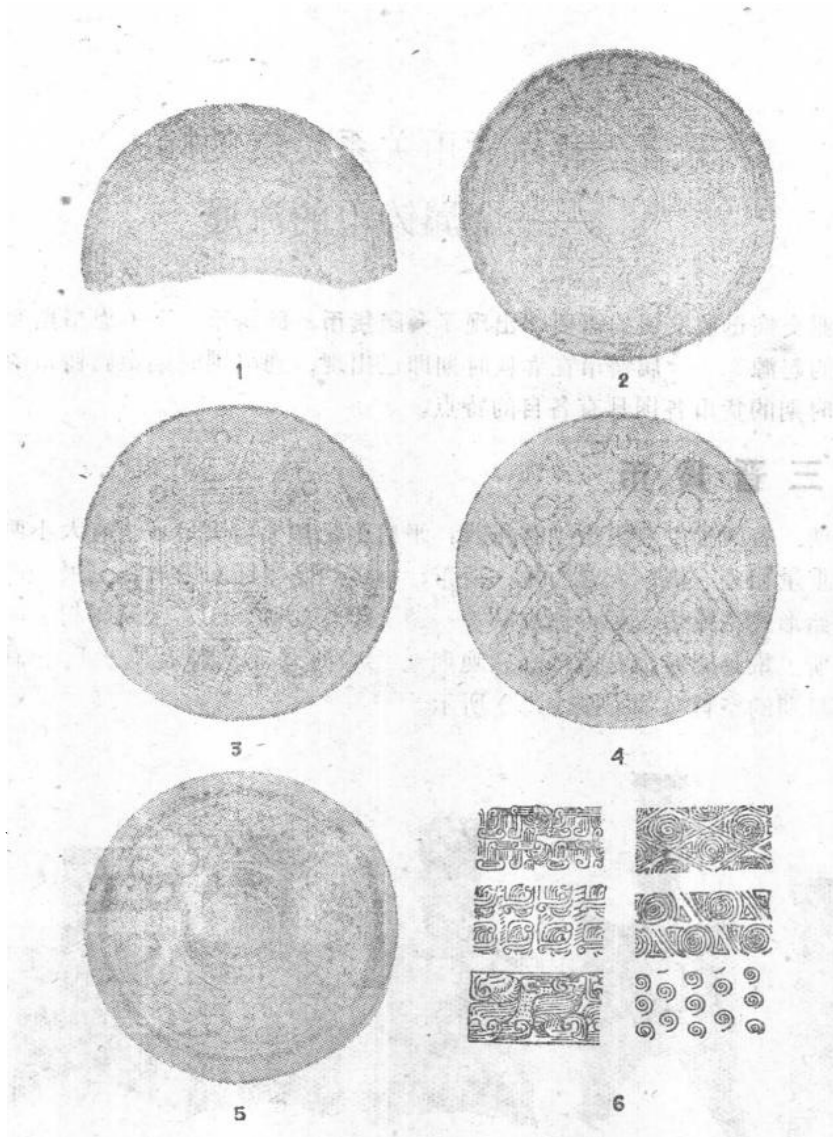
战国早期至中期：漆器的木胎很厚重，有的是在精工雕刻的木器上再加以绚丽的彩漆，故很多漆器又是雕刻工艺品，如信阳长台关M1和江陵望山M1所出土的漆器。

战国中期以后，漆器的胎骨向轻巧方面发展，同时出现了附加金属耳、钮、足等附件。如长沙楚墓出土的漆奁、漆盒等。另外，为了加固漆身又发明了金属釦，即在器物的口沿或底部、腹部镶套铜箍，汉代称之为釦器，如成都羊子山M172中就发现过这种釦器。

战国时期漆器最多见的器形是耳杯、奁、盒、案等。其它如贵族使用的家具、兵器附件、乐器架子和木棺外壁上往往施漆。这时漆器的花纹大体包括兽形纹、几何纹和人物画象三种。

毛主席指出：封建社会中“只有农民和手工业工人是创造财富和创造文化的基本的阶级。”（《中国革命和中国共产党》）战国时期青铜工业和漆器工艺的发展，充分显示了劳动人民高度的创造才能。

但是青铜和漆器工艺品的制作虽是劳动人民血汗结晶，可是这些用品都只能供给统治阶级享用，这也是封建统治阶级剥削劳动人民的历史见证。



图十一 战国铜镜

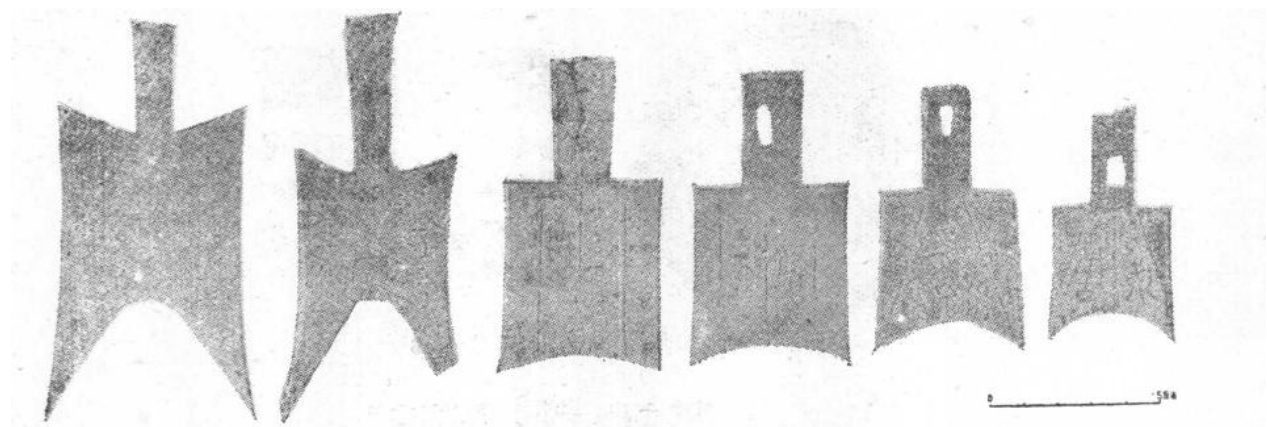
- 1、战国早期小蟠螭纹镜 2、战国中期纯羽状地纹镜
 3、战国中期羽状地纹四山纹镜 4、战国中期羽状地纹菱纹镜
 5、战国晚期云雷地纹盘龙纹状 6、羽状地纹（左）和云雷地纹
 （右）的花纹单位。

第三节 商品货币关系发展的标志 ——金属铸币的流通

适应商业交换迅速发展的需要“出现了金属货币，即铸币。”（恩格斯《家庭、私有制和国家的起源》）金属铸币在春秋时期即已出现，到战国时期金属铸币的流通量逐渐增大。此时期的货币各国具有各自的特点。

三 晋 货 币

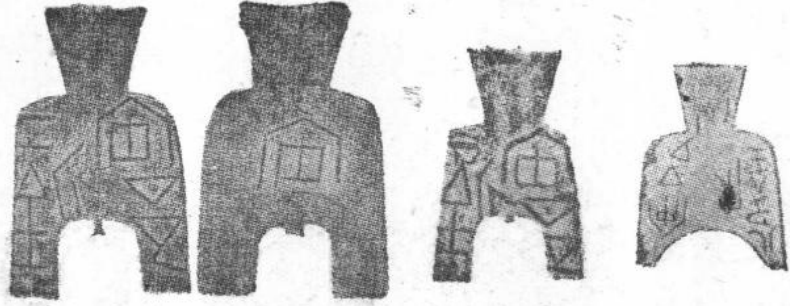
战国早期：有两种主要类型空首布钱：平肩平足和尖肩尖足。皆有大小两种之分，形式相同而重量相差一倍，大者约是一斩布，小者约是半斩布。布钱是最早产生的一种铸币，其原始形式是模仿一种青铜农具——鍤（带鋤的锄铲），故从鍤得音叫布。迄今考古发掘中所见最早的布钱是侯马春秋晚期地层中的大小两种尖肩尖足空首布。春秋晚期到战国早期的空首布如（图十二）所示。



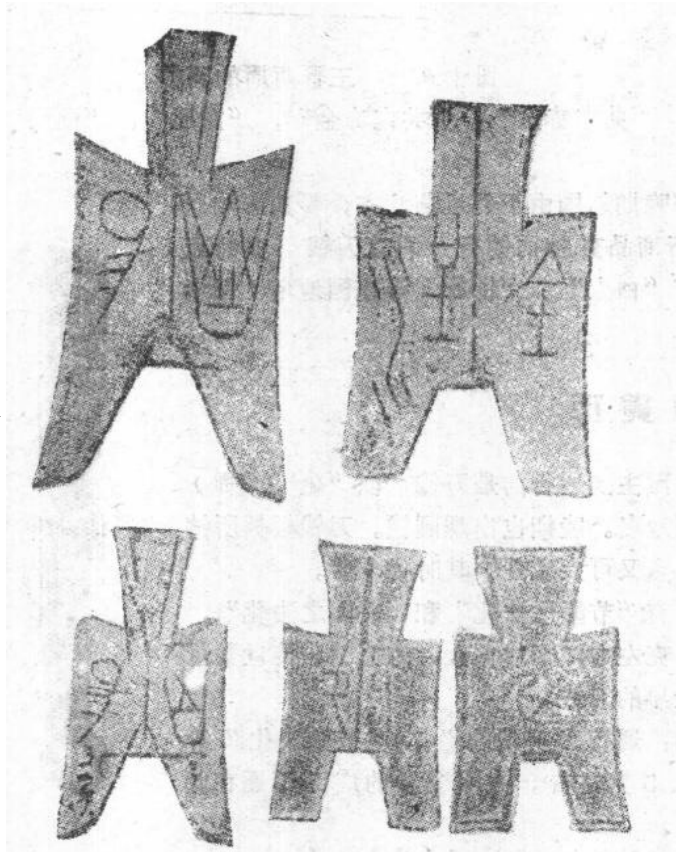
图十二 空首布

自左至右：大型尖肩尖足空首布，“…黄斩”空首布，“益”空首布；“郟斩”空首布，“三川斩”空首布，“东周”空首布

战国中期：布币逐渐脱离原始的空首形式而变为平首布。除平肩方足和尖肩尖足两种形式外，还通行圆肩方足布钱。体形缩小，重量减轻，钱上往往标明币值单位。在圆肩方足布上有三种：二斩、一斩、半斩。其比重大致为 2 : 1 : 0.5，例如晋阳二斩、晋阳一斩、晋阳半斩；安邑二斩、安邑一斩、安邑半斩；梁二斩、梁一斩、梁半斩等（图十三）。



图十三 魏国的二铢、一铢、半铢布
“安邑二铢”（正、背），“安邑一铢”，“安邑半铢”布（自左至右）

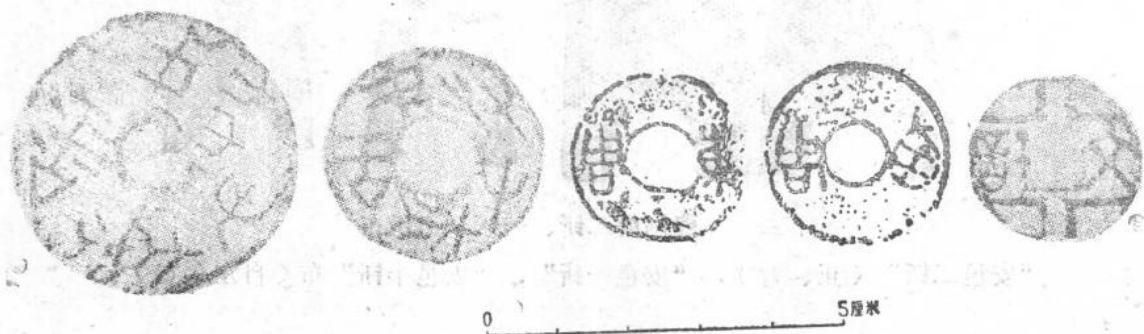


图十四 三晋的一铢布和半铢布

左：尖肩尖足“晋阳”一铢布（上）和半铢布（下）
右：方肩方足“温金”一铢布（上）和“郑”半铢布（下）

战国晚期：大量流通方肩方足和尖肩尖足平首布及圜钱。布钱多半只铸地名，不标明布值，大者为一铢布，小者为半铢布（图十四）。

圆钱：战国中期已出现，此时更流行。大都是圆孔无廓，也有重量相差一倍的大小之分（图十五）。



图十五 三晋两周的圆钱

自左至右：“共屯赤金”，“共屯赤金”，“东周”，“西周”，“大信”

除此，战国晚期赵国由于邻近燕、齐，受其影响以及便于与之进行商品交换而铸行一种直刀钱，其特点是小，轻，具有“白人”、“邯郸”等赵国地名（图十六）。

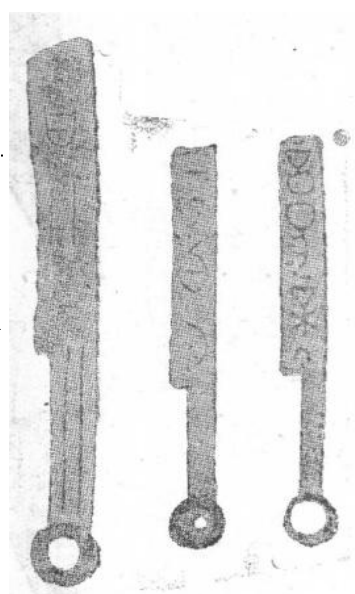
齐国货币

战国时期齐国主要通行的是刀钱，以“化”（货）为单位，都标明地名。晚期也出现圆钱。刀钱根据所铸文字、重量等特点又可大致分别其时代早晚。

战国早期：有“节墨之法化”和“安阳之法化”，多数重量在50克左右，形体重大，铸造精，传世数量极少，估计是最早的刀钱。

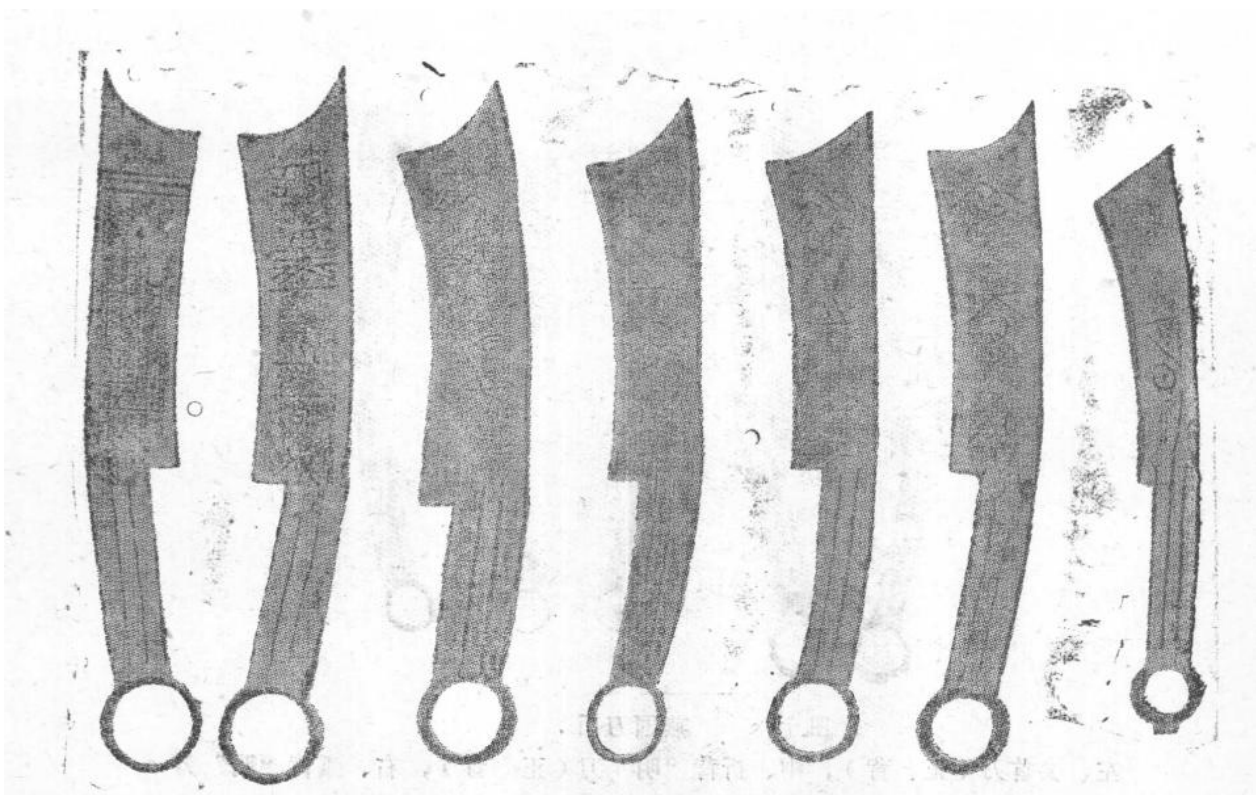
战国中晚期：通行“齐法化”、“节墨法化”等刀币，重量在45克左右，齐国货币的广泛流通在此时。

也有一种“明”刀钱，即一种面有“明”字的刀钱。这种钱是受燕国货币影响后的产物，特点是皆弧背，“明”字作“o”形（方折角），背方有“齐化”、“莒××”，“安阳××”等。此时，齐国也兴起一种圆钱，皆方孔有廓，有“贖六化”、“贖四化”、“贖二化”、“贖化”四种面额，大小重量依次递减（图十七：1、2）。



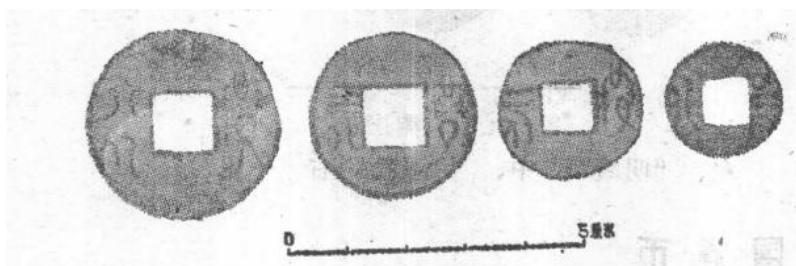
图十六 赵国直刀钱

左、“邯郸”直刀
中、“晋化”小直刀
右、“晋阳新化”小直刀



图十七:1 齐国刀币

自左至右：“节墨之法化”、“齐建邦之法化”、“齐之法化”、“齐之化”、“齐法化”、“明”刀



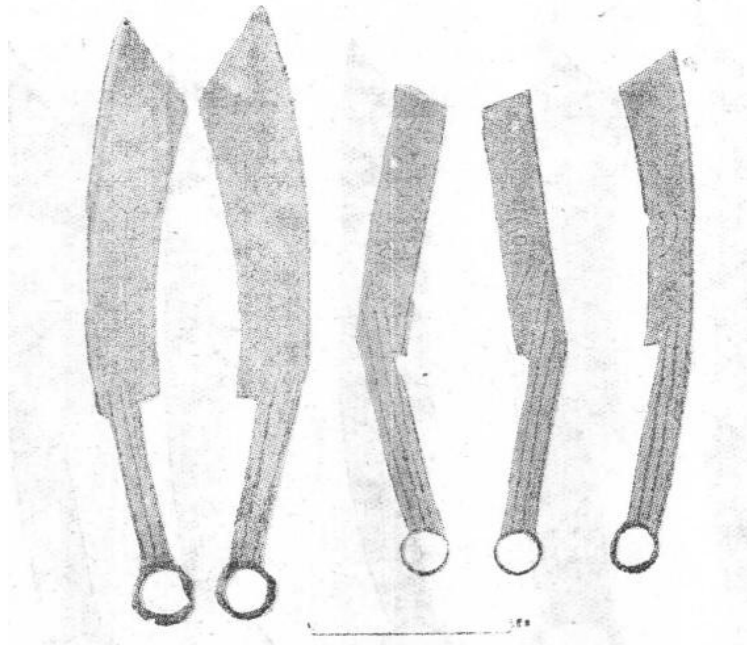
图十七:2 齐国圆钱

自左至右：“赧六化”、“赧四化”、“赧二化”、“赧化”

燕国货币

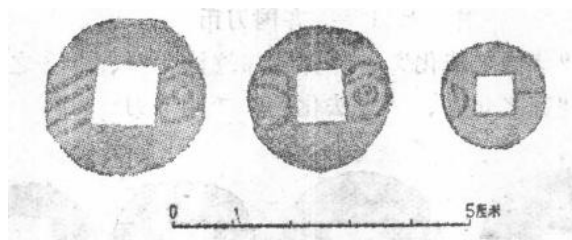
主要通行“明”刀钱。有两种形式：一种弧背，“明”字作“oD”形（拐角作圆形）；一种折背，“明”字作“㊦”形（眉目形）（图十八）。

此外，燕国还通行过一种尖首刀，上面常有一或二字的记号。战国晚期亦行圆钱，皆方孔无廓，有“明四”、“明化”两种。有一种“一化”钱，大约是圆钱中最晚的（图十九）。另因受三晋影响，而铸过平肩方足的半斩布，铸地名为“襄平”，出土于辽东半岛及朝鲜北部。



图十八 燕国刀币

左、尖首刀（正、背），中、折背“明”刀（正、背），右、弧背“明”刀



图十九 燕国圆钱

左、“明四”，中、“明化”，右“一化”

楚国货币

楚国的货币有三种：黄金货币、铜质贝钱和布钱。

楚国流通金饼和银饼钱，江陵望山M1中出土许多外包金银薄片的铅饼冥币，当是这种金、银饼的模仿物，这座墓的时代不会晚于战国中期，可知楚国很早已经用金、银作货币。

楚国大量流通的黄金币是一种“郢爱”，“郢爱”是在扁平的金版上打出一块块的金印，印文为“郢爱”，当是郢都所制出。使用时从大版上切下，依重量定其价值，是一种称量货币。公元前278年，秦攻克楚的郢都（今湖北江陵），楚国即迁都于陈（今河南淮阳），有一种“陈爱”大概就是此时所作。公元前241年，楚又迁都于寿春（今安徽寿县），而自宋代以来，在寿县一带却常发现“郢爱”，大概楚自迁出江陵后，仍继续制作“郢爱”。铜质铸币有布钱和贝钱两种。布钱又分大小两种，大的是