

不列颠百科全书

Encyclopædia Britannica
International Chinese Edition

15

不列颠百科全书

国际中文版

Encyclopædia Britannica
International Chinese Edition

15



中国大百科全书出版社

社长 单基夫 总编辑 徐惟诚

1999·北京

The *Encyclopædia Britannica* is published with the editorial advice given by committees of members drawn from the faculties of the Australian National University; the universities of Adelaide (Australia), British Columbia (Can.), Cambridge (Eng.), Edinburgh (Scot.), Florence (Italy), London (Eng.), Marburg (Ger.), Melbourne (Australia), Montreal (Can.), Oxford (Eng.), the Ruhr (Ger.), Sussex (Eng.), Sydney (Australia), Toronto (Can.), Victoria (Can.), Waterloo (Can.), and Western Australia; the Autonomous University of Madrid (Spain); La Trobe University (Australia); the Max Planck Institute for Biophysical Chemistry (Ger.); the New University of Lisbon (Port.); the School of Higher Studies in Social Sciences (Fr.); Simon Fraser University (Can.); the State University of Leiden (Neth.); and York University (Can.).

First Edition	1768 - 1771
Second Edition	1777 - 1784
Third Edition	1788 - 1797
Supplement	1801
Fourth Edition	1801 - 1809
Fifth Edition	1815
Sixth Edition	1820 - 1823
Supplement	1815 - 1824
Seventh Edition	1830 - 1842
Eighth Edition	1852 - 1860
Ninth Edition	1875 - 1889
Tenth Edition	1902 - 1903

Eleventh Edition

©1911

By Encyclopædia Britannica, Inc.

Twelfth Edition

©1922

By Encyclopædia Britannica, Inc.

Thirteenth Edition

©1926

By Encyclopædia Britannica, Inc.

Fourteenth Edition

©1929, 1930, 1932, 1933, 1936, 1937, 1938, 1939, 1940, 1941, 1942, 1943, 1944, 1945, 1946, 1947, 1948, 1949, 1950, 1951, 1952, 1953, 1954, 1955, 1956, 1957, 1958, 1959, 1960, 1961, 1962, 1963, 1964, 1965, 1966, 1967, 1968, 1969, 1970, 1971, 1972, 1973

By Encyclopædia Britannica, Inc.

Fifteenth Edition

©1974, 1975, 1976, 1977, 1978, 1979, 1980, 1981, 1982, 1983, 1984, 1985, 1986, 1987, 1988, 1989, 1990, 1991, 1992, 1993, 1994, 1995, 1997, 1998

By Encyclopædia Britannica, Inc.

©1998

By Encyclopædia Britannica, Inc.

Copyright under International Copyright Union

All rights reserved under Pan American and

Universal Copyright Conventions

by Encyclopædia Britannica, Inc.

No part of this work may be reproduced or utilized in any form or by any means, electronic or mechanical, including photocopying, recording, or by any information storage and retrieval system, without permission in writing from the publisher.

Printed in U. S. A.

Library of Congress Catalog Card Number: 97 - 060425

International Standard Book Number: 0-85229-633-0

Britannica Online may be accessed at <http://www.eb.com> on the Internet.

《不列颠百科全书》国际中文版

顾问委员会

中方委员：钱伟长
周有光
梅 益

美方委员：吉布尼 (Frank B. Gibney)
索乐文 (Richard H. Solomon)
恒安石 (Arthur Hummel)

编审委员会

中方代表：徐慰曾
中方秘书：阿去克

美方代表：何得乐 (Dale H. Hoiberg)
美方秘书：夏志厚

Samory 萨摩利 (约1830,上几内亚萨朗科附近[今在几内亚]~1900-06-02,法属刚果加蓬[今加蓬]) 全名萨摩利·杜尔。穆斯林改革家和军事冒险家。在西非建立一个强大的王国,在19世纪末反抗法国殖民侵略。属于曼丁哥部族,1868年宣称自己为宗教首领,率一帮斗士在几内亚康康区建一强大酋长国。19世纪80年代初极盛时,其疆土自上沃尔特区向西绵延达富塔贾隆。萨摩利反对法国人在西非建立帝国的野心。1883年法国人占领尼日尔河畔巴马科时他第一次与之交战。法国人1886年发动进攻取胜后,萨摩利接受其保护,以尼日尔河为界。19世纪80年代末东征锡卡索(今科特迪瓦境内)国王失败后,于1891年与法国重开战端。其军队被法军分遣队逐出苏丹时,他拟建其王国于象牙海岸殖民地北部,劫掠了孔城(1895)和邦杜库(1898)。他被法军追击,于1898年9月29日在卡瓦利河上游被俘。死于流放中。

Samos 萨摩斯 爱琴海中距小亚细亚大陆最近的希腊岛屿。与大陆隔狭窄的萨摩斯海峡。面积476平方千米。多树木、山峦,最高峰克尔克托斯(1433米)在岛西端。东岸多呈锯齿状,南岸除蒂加尼外,为宽广平原。与伊卡里亚和富尔尼岛组成萨摩斯州,首府瓦西在该岛北部深水湾顶。最早居民种族不详。新石器时代早期,南岸蒂加尼附近已有人居住。约公元前11世纪爱奥尼亚人到达。至7世纪已成为希腊主要商业中心之一,与黑海海岸、埃及、昔兰尼(利比亚)、科林斯和哈尔基斯有贸易往来。曾先后被波斯、雅典、拜占庭、土耳其统治。1912年归属希腊。为一富庶岛屿,出产葡萄、橄榄、水果、棉花和烟草。酿制葡萄酒输往西欧。发掘有公元前5世纪末赫拉神庙和殿堂的遗迹。哲学和数学家毕达哥拉斯在此出生,曾为一雕塑家流派活动中心。人口40519(1981)。

Samos Tunnel 萨摩斯隧道 公元前6世纪在爱琴海萨摩斯岛开凿的隧洞,以引来卡斯特罗山另一侧的泉水。据希罗多德记载,工程由迈加拉的尤帕利努斯工程师负责。隧洞直径2米,长900米以上,由奴隶用手锤和凿钎开凿,从山两侧分头凿进。但没有精确地接通成一直线,中部作U形弯曲。

Samosata (Turkey) 萨莫萨塔 参阅 **Samsat** 萨姆萨特。

Samosir 沙摩西 印度尼西亚北苏门答腊省多巴湖中岛屿。面积近520平方千米,约



多巴湖中的沙摩西岛
供图: Don Nourth—Nancy Palmer Agency

占湖面的1/2,有一地峡连接湖西岸,地峡上有该岛主要城镇邦古鲁兰。岛的东部海拔1630米,湖面海拔911米。地峡上的多洛普苏武吉山被认为是第一批巴达克人的故乡。当地居民大多为巴达克人,他们种植水稻,饲养牲畜,在湖中捕鱼,种植葱蒜出售。主要信奉基督教,对祖先崇拜亦占重要地位。岛上有许多古代巨石文物,岛的东侧旅游业日益重要。

Samothrace 萨莫色雷斯 希腊岛屿,位于爱琴海北部,在色雷斯南面,属埃夫罗斯州。面积178平方千米。地质构造复杂。北岸附近有温泉。中部芬加里峰(1600米)是爱琴海最高峰。约公元前700年,希腊人到此并建造了一座众神殿(1856年被发掘)。公元前425年加入提洛同盟,340年起在马其顿控制下,约170年后被罗马人定为自由邦。大部分遗迹为公元前4~前2世纪古希腊建筑。1863年发现著名的萨莫色雷斯有翼胜利



萨莫色雷斯岛上帕里奥波利斯遗址的考古挖掘
供图: Jim Goodwin—Photo Researchers

女神像。1457年前该岛曾被法兰克人和热那亚人控制,后由土耳其人统治。第一次世界大战后归属希腊。人口:岛2871(1981)。

samovar 俄国式茶炊 金属茶壶,通常是黄铜的,靠近底部有一个龙头,在俄罗斯、蒙古、埃及、土耳其和伊朗用于煮茶。壶当中有一直立管,管内燃烧木炭以加热茶水。灌满



20世纪初叶的俄国式茶炊
供图: Carl Purcell

水的茶壶被装在烟管顶部以浸泡茶叶。从龙头把茶水注入茶杯,在茶杯中另外加水,可以得到较淡的饮料。这种茶炊是18世纪中叶俄国人发明的,现代已成为颇受人们赞赏的工艺品。手把、壶嘴和支座都雕有花卉、动植

物图案以及制造厂的商标、勋章和徽章。现代茶饮用煤油作燃料,或用电加热。

Samoyed 萨莫耶德狗 在西伯利亚培育的一种役用狗。萨莫耶德人饲养以拉雪橇,用作伴侣狗,也用于放牧驯鹿。体壮。耳直立;眼杏仁形,色深;面带一种“笑容”。被毛长而



萨莫耶德狗
供图: Sally Anne Thompson—美国不列颠百科全书公司

厚,呈白色、奶油色、灰黄色(饼干色)或白和淡褐色相间。体高48~60厘米,体重16~30千克。萨莫耶德狗性驯顺,伶俐,可用于守卫,是良好的伴侣。

Samoyedic languages 萨莫耶德诸语言 通行于西伯利亚和俄罗斯北极地区的语言,与芬兰-乌戈尔诸语言共同组成乌拉尔语系(参阅 **Uralic languages**)。萨莫耶德语有5种语言,可以分为两组:北萨莫耶德语,包括涅涅茨语(尤拉克语)、叶尼茨语(叶尼塞语)及恩纳桑语(塔乌基语);南萨莫耶德语,包括塞尔库普语及实际上已消亡的卡马斯语。1930年以前这些语言都没有文字,现在它们只偶尔用于初等教育中。

Samoyeds (people) 参阅 **Nenets** 涅涅茨人。

sampan 舢板 中国水域最普通的小船,具有多种式样。有的艏部是尖的,几乎所有的舢板都有一个大的艏部,舷缘及甲板的后半部稍高。通常都有帆具,有时有两根桅,否则就用长桨划行。它们一般都是敞开的,或只有部分甲板,船尾有一篷。在日本、夏威夷和台湾,还在传统的日本式舢板的基础上发展



舢板
布朗兄弟公司供图

了一种中段为平底的机动小艇。

sampler 刺绣样本 绣好的亚麻片,其上示以各种针法。现存的欧洲的最早样本制于16世纪。在可以买到刺绣图集的1523年以前阶段,样本原来的目的是用来示范刺绣针



新泽西州蒙茅斯县1807年的亚麻刺绣样本
费城艺术博物馆供图

法,以备将来使用。到17世纪,样本的作用和外貌都发生了变化。它成为学生的习作而不是针法集锦,习作上注明日期和学生姓名,有时还注上教师姓名。以后样本本身终于成为一种艺术品。从18世纪初期以来,虽然还保留原有的形式,但大部分样本呈方形,主要用来说明整个图案各部分的针法布局。19世纪的样本继续保持同样方式,但主要用帆布制作。因为大部分作品注有日期,所以样本成为刺绣史无与伦比的信息来源。

sampling 抽样 从一个给定的总体抽取有限个个体作为该总体的代表的方法。在生物分析、化学分析、质量控制、社会调查等领域中,通常不可能对每一个个体都进行调查,抽样成为主要的调查方法。最基本的抽样方案是基于概率论(probability theory)的随机抽样,即总体的每一个成员均有相同的会被抽取。例如在50个学生的一个班中选一个代表,每一个学生均有1/50的可能性被选中。同样,要选择若干人组成代表队,每一种成员组合均有相同的选中机会。基于概率论的抽样技术可以使调查者估算结论的可靠程度。反映这种基本思想的其他常用方法有分层抽样、集团抽样(又称聚类抽样)、系统抽样等。分层抽样是先将总体分成若干小组,然后在每一个小组内进行随机抽样。集团抽样是将这些小组作为随机抽样的个体,例如在社会调查时,通常以家庭作为一个小单位。系统抽样是按某种规则而不是随机地进行抽样,例如按名单每隔10个抽取一个样品等办法进行抽样。还有一种是判断抽样,样品的选择是按照研究者的判断而定的,这时,样本的统计特性是不知道的。

sampo 萨姆波 芬兰神话歌词中常常提到的一种神秘物件,类似擎天柱或天穹支架。在一组歌词中,描写了造物主伊尔马林恩如

何为地狱女妖洛西制造出萨姆波,然后又伙同巫师维南默恩把它偷回;洛西立即追逐,爆发战争;战斗中把萨姆波击成碎片,而这些碎片仍然具有足够的潜能,为人们提供播种和收获以及其他形式的繁荣昌盛的条件。早期评注家们认为组歌为春播典礼仪式之一环,歌唱以祝丰收。一些学者如E.N.塞莱莱、U.哈尔瓦以及晚近的M.哈维奥等人的结论颇趋一致,认为萨姆波一词系指太空之支撑物,此一概念在许多早期有关宇宙的理论中都可见到。萨姆波一名甚至可能是诸如梵语skambha(柱子)及阿尔泰语sumbur(宇宙大山)的同源语。萨姆波作为神秘的“擎天柱”(axis mundi[宇宙之轴])诸天体绕之而运转,所有生命赖以存在,故芬兰史诗把它描述成万善之源。

sampradāya 门派 特指印度教内部由师徒代代相传的学派。11世纪前后起毗湿奴教内部产生几个门派,它们一直存在到今天。每一门派都自称由远古一位神话人物创建,都以该始祖之名为名;而教义则自这位神话人物以下代代相传,一直传到今世门派的创建人。

Sampson, Deborah 桑普森(1760-12-17,马萨诸塞普林普顿[美国]~1827-04-29,马萨诸塞沙伦) 美国军人,首批女演说者之一。童年时系契约女仆,富于冒险精神,遂决定参加大陆军,投入独立战争。她女扮男装,使用假名“罗伯特·舒特莱夫”,于1782年参加美军第4马萨诸塞团。因其无须而得到“茉莉”意为“娘娘腔的男孩”这一绰号。她曾参加若干次小规模战斗,受过刀伤及枪伤。后因生热病而暴露其女性身分。1783年退伍。1784年,同马萨诸塞一名叫B.甘尼特的农民结婚,获国会批准的一份年金。1802年她开始向人们讲述其军中经历,演讲时身着军服,并表演兵器教范。她或许是美国第一位以演说为职业的妇女。1838年国会通过法案,为她的继承人提供百分之百的军人年金。

Sampson, William T(homas) 桑普森(1840-02-09,美国纽约帕尔迈拉~1902-05-06,华盛顿[哥伦比亚特区]) 美国海军军官,曾在美西战争中制订美国海军的战略。1861年海军学院毕业,美国南北战争时期在联邦海军中服役。1893~1897年任军械局长。1898年美西战争爆发后他任大西洋海军中队司令官,把西班牙海军封锁在古巴圣地亚哥港内。当西班牙舰队设法突围时,被美国海军击溃。但在作战时桑普森正与美国地面部队司令官W.R.谢夫特将军会谈,并不在现场。因此就引起一场大辩论:美国这次海战胜利究竟应归功于战斗的直接指挥官W.S.施莱,还是应归功于制订作战计划的桑普森?1899年他被授予终身海军少将衔。

saṃsāra 轮回 梵语,意为“旋转”。印度哲学概念。根据印度教和耆那教教义,灵魂一经失去其固有的自觉和快乐,即托生为任何一种生物,并继续转生,直到从过去行为的枷锁中获得解脱为止。佛教不承认永恒灵魂

的存在,但认为,半永恒性的我体核心也要经历轮回的过程。

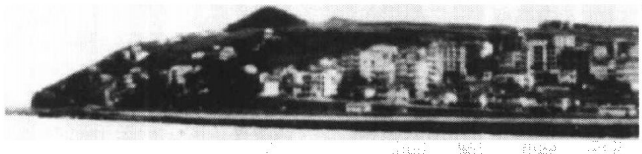
Samsat 萨姆萨特 史称萨莫萨塔。土耳其东南部阿德亚曼省村庄。濒临幼发拉底河上游。古时因其为捍卫东西贸易通道上幼发拉底河重要渡口的设防城市,商业和战略地位都很重要。公元前708年萨姆萨特并入亚述帝国。后成为希腊化的科马吉尼王国都城。公元72年臣服于罗马,约640年被阿拉伯人侵占。10世纪曾一度作为拜占廷帝国的军事行政区。12世纪由塞尔柱突厥人统治时萨姆萨特已处于衰落状态。该地作为2世纪作家卢奇安和312年在安条克殉难的圣卢奇安的诞生地而被人们铭记不忘。人口2214(1980)。

samskāra 家祭 印度教教徒一生各个阶段从受胎到死后撒骨灰所举行的个人仪式。通常由父亲在家举行,为男儿举行的家祭较为讲究。19世纪晚期圣社(现代印度教改革派组织)主张严格举行家祭,目前仅有入法礼(upanayana)、结婚礼和丧礼(antyeṣṭi)。

Samson 参孙 古代以色列人的英雄,是《旧约》(《士师记》13~16)中一段史诗性叙述里的伟人。他是“拿细耳人”,又是神奇的勇士。关于他的惊人功绩的记述,间接地反映了以色列人初进迦南大部分时期(公元前1200~前1000)受非利士人压迫的情况。《士师记》把参孙与奉上上帝旨意拯救以色列人而成为士师的其他伟人并列。《旧约》叙事仅提到参孙作士师“二十年”,写了几段插曲,主要是关于他的活动的起始和结局。他的父母是但支派耶路撒冷附近琐拉的农户,他们见到了上帝的使者,天使对他们说,他们将生一子,他们应当把他献给上帝作拿细耳人(发愿献身于上帝,不饮酒,不剃须发,不触死尸的人)。参孙力大无比,根据传说,他后来丧失了力气,惨祸临身,只因自己违犯了拿细耳人的戒规。他赤手杀死一只少壮狮子,搬走迦萨城门,还做了另外几件惊人之事,但是他与亭拿的一个女子一同坐席(这女子是以色列人的死敌非利士人),第一次犯戒。其后他又做了几件大事,例如在一次为争个人私利而进行的战争中击杀了许多非利士人。又有一次,参孙到迦萨嫖妓,非利士人袭击他,为他所败。参孙与梭烈谷的女子大利拉有恋情,大利拉哄骗他泄露他力大的秘密——他的拿细耳人长发。大利拉趁他熟睡时叫人剃去他的长发,出卖了他。非利士人捉住他,剃了他的眼睛,拿他当奴隶。最后,他重新有了力气,倾覆了迦萨非利士人礼拜大衮神的大殿,与敌人同归于尽,报了深仇(《士师记》16:4~30)。《士师记》写参孙一生经历的主轴线是他同非利士女人的关系,把他写成受情欲支配的人,情欲使他失败,但又使他产生斗争的疯狂力量,证明以色列人的上帝雅赫维是正确的。他死于大殿,并不是一种自杀性行动,而据一般圣经学者解释乃是恢复他一时放弃的使命——士师和拿细耳人。大多数开明派评注家以及塔木德时代(自公元1世纪起)的一部分犹太教解经家都认为,参孙的

故事是传说,是史诗。比较保守的解经家一方面承认故事不似真实,叙述风格近乎民间文学,另一方面又说传说的核心部分是史实,只是经过民间想象的润色和拉比文献的扩充。编写《士师记》的人利用这些故事印证他所宣传的主要道理:以色列人不忠于雅赫维则受人欺压,呼求雅赫维即得解放。

Samsun 萨姆松 土耳其北部城市,和萨姆松省省会,历史上称为阿米苏斯。是黑海南岸最大城市。位于克孜勒河和耶希尔河两三角洲之间。建于公元前7世纪,为米利都人在黑海岸边最繁荣的殖民地,仅次于锡诺普。公元前4世纪亚历山大帝征服小亚细亚后,由本都诸王统治,继续兴旺。公元12世纪后半期被塞尔柱突厥人占领。在塞尔柱统治下超过锡诺普成为欧洲与中亚的贸易中心。14世纪末被奥斯曼人夺取。1919年5月19日,凯末尔在此登陆并组织民族抵抗运动,实为土耳其独立战争的开端和1923年创立共和国的先声。该市现有宽阔的海滨林荫道贯穿东西,道旁政府机关、旅馆和商店排列成行。为富饶的内陆农业区的大都会中心及黑海中部海岸的主要出口港。码头有良好的防波堤,20世纪60年代已扩建并现代化,现为土耳其黑海沿岸最大的港口。出口货物有内地的烟草、羊毛和市内工厂生产的卷烟、化肥和纺织品。为来自安纳托利亚内部的铁路的终点站,铁路用以运输来自迪夫里伊的铁矿石。有航空线通安卡拉和伊斯坦布尔,还



萨姆松市一角
中国大百科全书出版社供图

有公路通安卡拉和锡瓦斯。市内设有五一九大学(1975)。萨姆松省面积为10296平方千米。属于克孜勒河和耶希尔河流域。人口稠密,土地肥沃,为全国烟草主要产地之一。人口:市303979(1990)。

Samudra Gupta 沙摩陀罗·笈多(?~约380) 印度地区性皇帝(约330~约380)。笈多帝国(320~510)常被称为“印度历史上的黄金时代”,而沙摩陀罗·笈多是这个时期的“理想帝王”。旃陀罗·笈多一世之子。据传他能征善战,身上有几百处伤痕。又是诗人和音乐家。即位之初即平定叛乱。他的国土大概从现在的安拉阿巴德一直到孟加拉边境。他从北方根据地开始一系列扩张战争,曾击败帕那瓦的国王毗湿奴戈培,迫使南方诸王向他进贡。最强盛时几乎控制了全部恒河流域,并使东孟加拉、阿萨姆、尼泊尔、旁遮普东部以及拉贾斯坦各族统治者臣服。在历次战役中他共杀死9个国王,征服了12个君主。他推崇印度教毗湿奴,恢复了古老的吠陀马畜祭祀并在祭典上为慈善事业捐赠。因出身名门,他赞成种姓分离,促使婆罗门教成为经典教以及印度社会延续至今的社会行为准则。

Samuel 撒母耳(活动时期约公元前11世纪) 希伯来语作Shmu'el。以色列历史上的宗教领袖人物,被奉为英雄,据《旧约》记载,当时对一名犹太男子所能具有的领导角色均集中于其一身。除了能与上帝相通这一职能外,他还是祭司、士师、先知和军事领袖。他最大的功劳是他在建立以色列王国过程中所起的重要作用。

圣经所载撒母耳生平 有关撒母耳的资料见于《撒母耳记上》(天主教经籍称此为《列王纪上》)。古人把《撒母耳记上》、《撒母耳记》下两书以人名命名并不表明撒母耳是该书作者(事实上,《撒母耳记上》第25章就记载了撒母耳之死)或是该书主人公;的确,我们很难推论出《撒母耳记》这个书名到底所取何义。

撒母耳之父是以法莲人以利加拿,其母名哈拿。其母起初因无子而祷于上帝,上帝顾念她,乃生撒母耳。哈拿感激上帝,就决定把儿子奉献给示罗的耶和华神殿,叫他在那里侍奉神明,由祭司以利作为监护人。撒母耳还是个男童的时候就接到神谕,神谕预言以利一家必遭败亡(《撒母耳记上》1~3章)。撒母耳长大成人之后,曾鼓动以色列人大败非利士人于埃比尼泽(7章)。以色列众长老请求立一国王,撒母耳忿然拒绝,认为立王是对耶和华的不忠,而耶和华却是以色列的神,不能违背他(8章)。但是,经过耶和华的启示,撒母耳便为扫罗涂油,并当全体以色列人之面,立扫罗为王(9~10章)。扫罗在一次抗击亚扪人的战斗中,领导以色列人大

获全胜,证实他不愧是一国之君(11章);此后,撒母耳不再担任领导人(12章)。但是,撒母耳曾复出以宣布耶和华神谕拒绝扫罗为王,一次因扫罗擅自作主行使燔祭之权(13章),另一次是因扫罗未能执行灭绝亚玛力人的诅咒令(15章)——这种原始律例规定,凡是奉献给神的人或物,应予一律毁灭。撒母耳按照耶和华的神谕曾秘密为大卫涂油并立为王(16章)。此后撒母耳退居幕后,并在拉玛的拿约露过面(19章)。撒母耳死后,扫罗曾请一女巫为之招魂;于是撒母耳第3次责备了扫罗(28章)。

关于撒母耳的矛盾传说 根据上述,撒母耳可以说是以色列的领袖了。他的领导地位见之于指挥战争和贯彻律法,但其权威主要是宗教方面的,而且多表现为先知的职能,尽管他也具备某些祭司的权势。他开始反对在以色列立王,后来却又拥护君主体制。在选拔扫罗和大卫时,他是耶和华的代言人。但是,这种描述并不完全切合实际,而根据许多历史评论家对于这些资料的仔细鉴定,发现若干相互矛盾之处,使人们无论对于撒母耳其人的历史,还是对于其史料来源,都提出不少疑问。鉴定还发现现存资料无一与历史事件在时间上相互吻合;假如把一种资料作

为对照的标准时,则其他资料便全部失去其历史价值,结果无从比较和鉴别。

《撒母耳记上》的记载有两大分歧散见于下述一些章节之中,论者分别名之为“赞同王政”的资料(9章1节~10章16节)和“反对王政”的资料(8章以及10章17节~27章)。赞同王政资料中叙述扫罗被立为王时,撒母耳仅为一乡村卜者,除了能运用秘术这一明显的证据而外,尚属默默无闻。王政的建立及国君的甄选,都要按照耶和华的意志行事而由撒母耳进行传达。但是,撒母耳为扫罗涂油的故事中并没有扫罗登位的内容以足成其全部情节;相反,却叙述了扫罗大败亚扪人的过程。鉴定还发现另外有关扫罗为王并无涂油故事的一种记载;扫罗之被遴选为王完全凭借其超人的勇武精神和领导才能,这正和一般士师们之被选拔要凭借才能是一样的。所谓士师就是以色列人征服迦南地区期间所选拔出的领袖人物们。由此看来,撒母耳很可能是被资料的作者硬塞入叙述文字之中的。

反对王政的资料对王位的设置以及扫罗和撒母耳两人都作了完全不同的描述。这种资料记载着撒母耳是一个名贯“全以色列”的人物,然而,“全以色列”这个词在当时尚无确切定义;因之,撒母耳的权威只表现在他的士师这个职位上。王位的设置是不取决于神谕而是由于以色列众长老的请求,但这种请求却被撒母耳看成是对耶和华的一种叛逆行为。国王的选拔不由天启而月拈阄,这说明并不需要某些特定条件,而且那个差答答的候选者还必须从一个隐蔽之所被召唤出来同大家见面。这个故事同7章和12章关于撒母耳作为士师的那些记述是有联系的,而他被清楚地刻划为最后一名士师。这说明士师制度已被以色列人所摒弃,其原因与其说是这些人不称职,毋宁说是他们的追名逐利的劣迹所造成的。但此传说有两点是值得商榷的:那就是7章所述撒母耳是唯一的一名身兼士师、地方长官和军事领袖三大要职的人物以及他战胜非利士人的内容与史事不符,因这与后面所述扫罗与大卫的战绩是互相矛盾的。

《撒母耳记上》开头所载撒母耳出生及其职业的故事,论者亦认为其中不乏明显的非历史的成分,因而仅属传奇性质。这段叙述,对于确定撒母耳之作为一个先知的角色来说,是一主要依据,但可疑之点在于:是否在这样早的年代里,“先知”就已经作为一种特殊的宗教人物从以色列人中间脱颖而出呢?这个故事还为后来《历代志上》6章中所赋予撒母耳的祭司角色提供了依据;不过此处只是试图以后来的祭司身分来说明撒母耳所履行的种种神圣职责罢了。

有关撒母耳斥责扫罗的故事也有两种不同的记述。第1种记述(《撒母耳记上》13章)称撒母耳的行为是由扫罗僭越祭司特权而引起的。但是,在人类历史的早期,无论是国君的权力还是祭司的特权,都不可能划分得如此明确。第2种记述(15章)称撒母耳因扫罗未能遵守圣战的行为准则而动气。这种说法就不会显露出同第1种说法类似的那种不可能性。那么,实际情况似乎是:有关两人之间

发生分歧的传说,代代相传丝毫未变,但对此事细节的记忆却是不确切的了。

重要意义 为什么撒母耳这个人物的的重要性足以使后人把他作为建立王国的一个主角来怀念呢?一定曾有一些理由的。不过,他那些先知、卜者和士师的角色除了都很重要之外,在某些方面是全然不可信的。因此他的重要性也许能借下述办法找出答案,那就是:让我们找出一个偶然提到的撒母耳的角色来作旁证,那就是他作为众先知之子所组成的团体的领袖这一角色。由于在资料撰写的过程中,这个事件早已时过境迁因而未曾著录。当时那伙青年人都热衷于心醉神迷的礼拜仪式,就以撒母耳为领袖组织了起来。许多迹象表明,他们是一群狂热的宗教保守分子和民族保守分子。他们年轻而富于活力,这给撒母耳既提供人力的基础,也提供了精神和道德力量的基础。作为保守分子来说,他们一定曾在如何对待非利士人对以色列的威胁同新的政治体制为反抗此种威胁所作的许诺之间产生分歧意见,因为新体制既背离宗教传统,也背离民族传统。以色列王国中的这种政治上的分裂局面于是便在撒母耳这个人物身上反映出来,因为他同绝大多数以色列人一样,对分歧中的双方都予以支持。

Samuel 萨穆尔(?~1014-10-06,马其顿普里莱普) 980年起的西保加利亚(或称马其顿)沙皇,其国土继承自第一保加利亚帝国。萨穆尔原来只统治马其顿,后征服塞尔维亚,控制保加利亚北部、阿尔巴尼亚和希腊北部。他建都于奥林里德。10世纪80年代在索非亚附近打败拜占廷皇帝巴西尔二世。1014年巴西尔二世又在贝拉西察战役中把他击溃。保军俘虏(据说为1.5万人)被巴西尔下令刺瞎后放回,萨穆尔大惊失色,不久死去。保加利亚于1018年成为拜占廷帝国的一个行省。

Samuel of NEHARDEA 撒母耳(奈哈迪亚的)(约177,巴比伦奈哈迪亚~约257) 又称马尔·撒母耳。巴比伦“阿磨拉”(学者)、奈哈迪亚犹太教学院院长。可能曾受业于巴勒斯坦学者、《密西拿》编纂者之一犹大(哈-纳西)。撒母耳以多才多艺著称,通晓天文、医学和民法,曾任地方法官。力主犹太人与非犹太人保持友善关系,鼓吹国家的法律在民事方面应保护人民。他最重要的著作应推对《密西拿》的注释,以说理明澈著称。

Samuel, books of 《撒母耳记》 《圣经·旧约》的两卷。与《申命记》、《约书亚记》、《士师记》、《列王纪》(上、下)同属公元前550年前后犹太人遭巴比伦人掳掠时期写成的“申典”。此书原为一卷,主要记述以色列列国王政的起源及其早期历史。该书以撒母耳命名,显然是因为他是书中首要人物,在最初两代国王的拥立中发挥重要作用。在上卷,撒母耳的作用是先知、士师和王国成立前夕的领袖,而扫罗则是国王。下卷叙大卫如何作王。两卷书中有许多并列、重复和互相矛盾之处。关于王国的始建说法不一(《撒母耳记上》9:1~10:6和《撒

母耳记上》8:10:17~27)。关于不再让扫罗作王的事,有两种叙述(《撒母耳记上》13:8~14和《撒母耳记上》15:10~31)。关于大卫初见扫罗的事也有两种叙述(《撒母耳记上》16和17)。一处说歌利亚是大卫所杀(《撒母耳记上》17),另一处却说是伊勒哈难所杀(《撒母耳记下》21:19)。有些学者认为,这两卷书是根据两套连续的资料编成的,另一些学者认为,它们是根据互不相属而长短参差的记录编成的。“大卫宫廷史”(《撒母耳记下》9~20;《列王纪上》1~2)是独立的叙事中最长者,是史书的典范。“申典”史学家或许是把互不相属的记录和片断搜集起来,加以连贯而编成他的著作。作者使用传统资料十分谨慎,每个事件的叙述都符合一种神学观点。对于王政的起源兼收两种互相对立的说法,并列拥护与反对王政的两种态度,作为一个伏笔,衬托后文下卷第7章中上帝对大卫家庭的应许(保证大卫的国永存,但又指出为君无道必遭雅赫维惩罚)。此书的其他部分的文字无不是力图说明这种应许的效验。《撒母耳记下》第7章载上帝承诺永远施恩与大卫王朝,此点十分重要,有利于了解作者当时在巴比伦述史的神学动机。作者希望他的民族复兴,他相信,复兴的条件之一即是承认大卫王室享有来源于上帝的合法性。作者还相信,大卫王朝一旦复兴,列王成败全在于在多大程度上忠于摩西律法。

Samuel (of Mount Carmel and of Texteth), Herbert Louis Samuel, 1st Viscount 塞缪尔(芒特卡梅尔和得克斯泰斯的)(1870-11-06,利物浦~1963-02-05,伦敦) 英国政治家



供图:BBC Hulton Picture Library

和哲学家。英国内阁最早犹太人阁员之一(1909~1910年任兰开斯特公爵郡大臣),其最重要的成就当数任英国第一任驻巴勒斯坦高级专员(1920~1925)时取得的政绩。早年在伦敦东区怀特查珀尔贫民区从事社会工作,1902年选入下院,属自由党。在任内政部政务次官(1905~1909)时,曾负责制订关于建立少年法庭和对少年犯进行拘留和教养的立法(1908)。两次担任邮政总长(1910~1914,1915~1916),改组了邮政工会,并将电报业务国有化。1916年1月任内政大臣,同年12月辞职。在治理巴勒斯坦的5年间,大大改善了该地区的经济状况,并致力于各教派之间的和谐。回英国后主持煤炭工业皇家委员会(1925~1926),协助解决了1926年5月的大罢工。1929年重新进入下院。1931年参加麦克唐纳的国民联合政府,任内政大

臣。为抗议征收进口关税,于1932年9月辞职。1931~1935年为自由党领袖。1937年封子爵,成为自由党上院领袖。1931~1959年任英国哲学研究所所长。著有《实用伦理学》(1935)和《信仰与行动》(1937;1953再版)。

Samuel ben Judah ibn Tibbon 塞缪尔·本·犹太·伊本·提本 参阅 ibn Tibbon, Samuel ben Judah 伊本·提本。

Samuel ha-Nagid 撒母耳·哈·纳吉德(993,西班牙科尔多瓦~1055或1056,格拉纳达) 犹太教《塔木德》学者、语法学家、语言学家、诗人、战士和政治家,曾在20年间在格拉纳达的哈里发治下掌握实权。格拉纳达大臣器重他的语言和书法才能,聘他为私人秘书。他为大臣出谋划策,大臣临终把他推荐给哈里发哈布斯。哈里发任命撒母耳为大臣,总揽外交和军事。1037年哈布斯死,其长子继位,溺于声色,撒母耳遂成为事实上的哈里发。他在多事之秋,国事和重大战役无不亲身参与主持;势力甚大,使其子约瑟夫得以继其位。撒母耳也是格拉纳达犹太人的纳吉德(首领)和塔木德学院的院长。据传是《塔木德导论》的作者,这是一本久享盛名的塔木德手册。

Samuelson, Paul (Anthony) 萨缪尔森(1915-05-15,美国印第安纳加里~) 美国经济学家,因在经济理论领域中几乎所有方面都做出极其重大的贡献于1970年获诺贝尔经济学奖。求学于芝加哥大学(1935年文学士)和哈佛大学,1941年获哈佛博士学位。自1940年起任麻省理工学院经济学教授,还数度任政府经济顾问。人们认为他是位才能出众的经济理论家。他运用强有力的数学方法作为解决难题的手段,对经济理论的许多方面做出了贡献。其《经济分析基础》(1947)阐述了其研究工作基本主题——即消费者行为的万能性质乃经济理论之钥匙——的基本原理。他所研究的领域广泛多样,有:经济系统的动态和静态、国际贸易理论在经济总平衡理论中的应用、公共财物分析、资本理论、福利经济学和公共支出。具有特殊影响者,为其乘数和加速效应的数学公式,以及在消费分析方面他所发展的偏好显示学说。他行文流畅易懂。其导论性的教科书《经济学》(1948)发行了数版,现被认为经典著作。《保罗·安·萨缪尔森科学论文集》在1966~1986年间出版,共5卷。

Samuelsson, Bengt Ingemar 萨米尔松(1934-05-21,瑞典哈尔姆斯塔德~) 瑞典生物化学家,1982年与瑞典人S.K.贝里斯特罗姆和英国人J.R.文共获诺贝尔生理学或医学奖。他们分离、鉴定及分析了多种前列腺素。萨米尔松又最先描述了前列腺素合成的过程。他毕业于隆德大学,曾在此师从贝里斯特罗姆教授。后到斯德哥尔摩的卡罗林斯卡学院,1960年获生物化学的博士学位,1961年获医学博士学位。以后在该学院工作,并继贝里斯特罗姆任医学系主任。

Samugarh, Battle of 萨穆加尔战役 (1658-05-29) 1657年9月莫卧儿皇帝沙·贾汗患重病后,诸皇子争夺大宝的一次决定性战役。萨穆加尔在阿格拉东16千米处。作战一方是皇三子奥朗则布和皇四子穆拉德,另一方是皇长子、皇储达罗·悉乔。奥朗则布发现一处不设防的无名浅滩,进而转至昌巴尔河一线后,达罗·悉乔退至萨穆加尔。时值酷暑,达罗·悉乔于关键时刻坠象,被部队误认为战死,遂告失败。战争结束后奥朗则布囚禁了穆拉德和父皇,1659年又将达罗·悉乔处死。

samūm 萨姆风 又称西蒙风(simoom)。在阿拉伯半岛和撒哈拉出现的极端干热的小规模旋风。温度常达55℃,而湿度有时低于10%。萨姆风是在晴朗无云、地面急剧增热时所产生的。在阿拉伯语中,萨姆意指“毒风”,并认为它能引起中暑。

samurai 侍 日本武士阶级。“侍”原指贵族的侍从,后来逐渐指整个武士阶级。从12世纪起至明治维新止,他们一直把持朝政。镰仓时代(1192~1333)的侍以他们的军事技能和禁欲主义自豪。室町时代(1338~1573)在禅宗佛教影响下,侍文化产生过诸如茶道、花道这类独特日本艺术。侍必须遵守武士道(Bushidō)的行为准则,在蒙受耻辱和遭到失败之后以切腹自杀为荣。德川时代(1603~1867)早期,他们在总人口中不到10%,成为固定的社会等级,形成维护社会制度和稳定社会的一股力量。在德川幕府的250年和平时期中,侍虽仍被允许佩带象征其社会地位的长短刀,但许多人被迫去当文官或经商。此外,18世纪初的城市兴起和商业经济发展,导致繁荣的城市文化最终取代了侍的简朴生活方式。同时,主要靠固定薪俸维生的侍,其经济地位也受到冲击。德川时代末期侍的社会地位虽高,越来越多侍的家庭已陷于穷困。19世纪中叶一些进步的低级武士参加了倒幕运动,实现明治维新。1871年日本正式废除封建制度,侍也失去了特权地位。19世纪70年代,对新政府不满的以前的侍(武士)举行过几次叛乱,但很快便被新建的国家军队镇压下去。

Samut Prakan 沙没巴干 泰国中南部城镇。濒临泰国湾,位于昭披耶河入海口处。为其北19千米曼谷的南部港口,有公路和铁路相通。海湾沿岸多沼泽,居民多聚住内地。经济以种稻和渔业为主。人口:约69 218(1986)。

Samut Sakhon 沙没沙空 泰国中南部城镇。濒临泰国湾,位于猜西河入海口处,是渔港和稻米加工中心。有公路、铁路和运河通往曼谷。主要经济活动有种植蔬菜和水稻、捕鱼和制盐。人口约53 274(1986)。

Samut Songkhram 沙没颂堪 泰国中南部城镇。濒临曼谷西南泰国湾夜功河入海口。为渔港和稻米、椰子的集散地。有铁路通曼谷。人口约35 477(1986)。

Samvara 三跋罗 威妥玛拼音作San Pa-lo。北传佛教所信奉的保护神。他和喜卢迦及喜金刚一样,是阿閼佛的化身,冠顶佩有阿閼佛的小像。三跋罗是藏传佛教所奉的本尊,据说北京历代大喇嘛都是他的化身。他肤色蓝,4头,每头3眼,愠怒可怖;有12手。

samvṛti-satya 俗谛 又称世谛,佛教名词。指以一般人的常识为基础的真理,也就是通过经验而认识的实际,它是日常生活中人所公认的,而且可以用以进行交流。它区别于真谛,真谛掩盖在经验现象之下,非一般语言所能表达。中观学派关于真俗二谛的教义对其他哲学派别,包括非佛教的派别,有很大影响。

San 桑人 又称布须曼人(Bushman),非洲南部的土著民族,与科伊科伊人或霍屯督人同一族源。桑人主要生活在博茨瓦纳、纳米比亚及南非共和国的西北部。原来人们以为,桑人按照躯体特征、语言及文化,很易辨认。第一,根据体征来看,桑人在外观上完全相似:肤色不黑,似有皱纹;黑发卷曲,状如螺旋;头小而宽;圆脸宽鼻;臀部发达。然而,这些特征没有一项是仅属于桑人所有的;至于其他一些不能直接观察的特征如血型等,桑人既和科伊科伊人一样,也与其他操班图语的诸民族相似。第二,桑人所使用的各种语言的系属关系尚不清楚,有些桑人甚至使用科伊诸语言。第三,绝大多数生存下来的桑人,由于欧洲移民或受其他族源的非洲部落的压迫,都生活在贫瘠地带,他们不得不临时或长期在欧洲人经营的农场劳动以换取工资维生,或同其他非洲人(特别是茨瓦纳人)继续结成那种长期形成的“依附关系”,为庄家狩猎、放牧或劳作,以换取食物、牲畜、衣服及烟草。因此桑人就不再易于划入一种有明显特征的文化范畴了。然而,确曾一度存在过桑人文化,这种文化现在在某些桑人群体中仍然可以找到。桑人以宗族为主要社会结构形式,各宗族由几个家庭组成,共有25~60人左右。族内家庭则包括夫妻及其哺养的子女,有时家庭因多婚制婚媾而使其成员数目增加。所有宗族成员彼此间常有亲戚关系。各宗族之间,通过交易、访问尤其是婚姻关系,进行着可观的相互交往和交流;同时,亲戚关系,不论是真还是假都交织在一起、广泛分布,这就便利了宗族间人们经常流动,因之任何一个宗族的人口构成状况,都会随时大不相同。每一宗族各自为治,没有族长或头人;在多数宗族内部,遇到特殊情况发生,由技术好的猎手或年长者运用其影响而不是施加其权威。桑人的单个住处是一种简单的半圆形结构,由带有嫩枝的树枝搭成,上面铺草;屋内的什物都是随手可以拿动的;他们的个人物品少而轻便。木材、芦苇及一些动物(以前是石块)都是他们用来制作皮衣、大口袋、水罐、打猎武器等的主要原料。他们狩猎时主要使用弓和毒箭、陷阱、镖枪,有时还用长矛。他们大概总是食用猎物、野菜、水果、坚果、昆虫等;由于猎物不如以前那么丰富,他们不得不越来越依靠采集来维持生活,或最终被迫放弃其全部的老老生存手段。桑人有两个部落(即昆人和格威人)的宗教信仰颇有相似之处,都信奉两

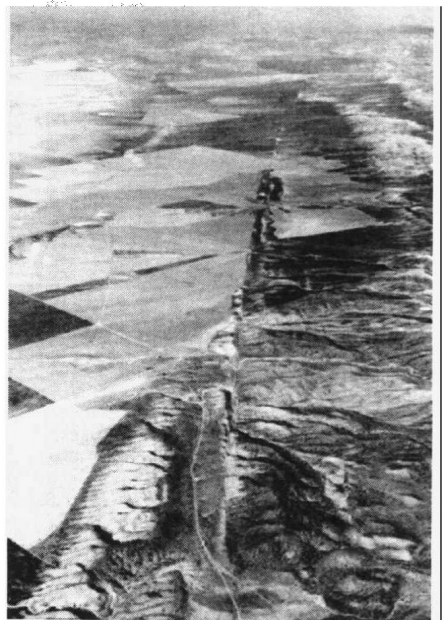
个超自然的神灵,一是造物主,一是权威较低但部分掌握生死疾病的神明。昆人和格威人也相信灵魂但不祭祀祖先,这是与大多数班图民族不同之处。20世纪末,生活在博茨瓦纳卡拉哈里西部地区的桑人约有4.2万人;在纳米比亚的约有3.5万人;在安哥拉东南部的约有9 000人。少数桑人仍过着游牧生活。

San, Saya 沙耶山 (1876-10-24,缅甸瑞保地区东德耶坎~1931-11-16,沙耶瓦底) 1930~1932年缅甸反英农民暴动的领袖。原在暹罗和缅甸为僧、医师和占星术士,并为缅甸人联合总会中极端民族主义派的一员。他组织农民起事,并宣布自己要当国王,说他能够团结人民和赶走侵略者。他把自己的信徒编入“迦卢茶军”(迦卢茶为印度神话中的一个神鸟),并于1930年10月在仰光附近的永盛称“王”。同年12月22日夜在沙耶瓦底地区举行首次暴动,不久,暴动扩展到伊洛瓦底江三角洲的其他地区。迦卢茶军带有抵御枪弹的符咒,只以刀剑和长矛为武器,毕竟不是使用机枪的英国军队的对手。暴动瓦解后沙耶山逃往东方的掸邦高原。但1931年8月2日在贺柯被俘,解回沙耶瓦底,由特别法庭判处死刑,在狱中被绞死。暴动中有1万余农民丧生。虽然暴动具有政治性和强烈的宗教特点,但发生的原因主要是经济性的。缅甸南部农民受印度放贷人盘剥,承担沉重赋税。在经济萧条、米价大跌时一贫如洗。他们对沙耶山的普遍支持正说明英国人在缅甸的统治地位的摇摇欲坠和不得人心。

San Agustín de Talca (Chile) 圣阿古斯丁-德塔尔卡 参阅 Talca 塔尔卡。

Ṣān-al-Ḥajar al-Qibliyah (Egypt) 圣哈杰尔-吉卜利耶赫 参阅 Tanis 塔尼斯。

San Andreas Fault 圣安德烈亚斯断层 地壳主要断层。西北向延伸,穿过美国加利



圣安德烈亚斯断层
供图: John S. Shelton and Robert C. Frampton

福尼亚州南部和北部,长1050千米,经圣弗朗西斯科(旧金山)附近入海。沿这转换断层的活动为走向滑动运动,并为沿这断层路径离地表不远处偶然发生的地震所特有。1906年灾害性旧金山大地震和1989年相对不太严重的地震皆由沿此断层发生的运动所引起。据板块构造学说,该断层系由地壳两大板块(北太平洋板块和北美洲板块)邻接而形成。沿这条断层,北太平洋板块相对于北美洲板块向北方滑动,在过去地质历史时期,其相对运动大约每年1厘米,但是在过去一个世纪运动速度已达每年4~6厘米。在1906年地震期间,断层线之若干部分运动距离长达6.4米。旧金山湾区快速运输系统(BART)挖掘的隧道正好通过此断层带,各城市、乡镇和房屋开发都在此断层线上或其附近。

San Andres Mountains 圣安德烈斯山 美国落基山脉南段,向南延伸穿过新墨西哥州南部的索科罗、塞拉、多纳安纳三县,与格兰德河平行,长241千米。最高点萨利纳斯峰海拔2755米。干旱无植被。山中有白沙漠导弹发射场(1945年7月16日爆炸了世界上第一枚原子弹),东侧为白沙国家保护区。

San Andrés Tuxtla 圣安德烈斯-图斯特拉 原称洛斯图斯特拉。墨西哥韦拉克鲁斯州东南部城市。临图斯特拉河,在圣马丁火山山麓。海拔360米。1664年火山爆发后建镇,1893年设市。气候炎热多雨。盛产玉米、烟草、甘蔗和水果。为墨西哥最重要豆类产区的中心。有棕榈叶手工艺品。为铁路终点。有机场。人口40412(1980)。

San Andrés y Providencia 圣安德烈斯-普罗维登西亚 哥伦比亚一监督管辖区。由加勒比海中的安德烈斯岛、普罗维登西亚岛和几座小礁组成。美国对其中3座小礁提出领土要求。1629年由英国清教徒拓居。后有牙买加的种植业者、伐木者和黑人奴隶迁此。1786年归属西班牙。1822年成为哥伦比亚的一部分。面积44平方千米。普遍说英语,多为新教徒。旅游业为主要行业。圣安德烈斯岛产椰子、椰仁干和橘子;普罗维登西亚岛有自给性农业。有几条国际航线经此。人口35936(1985)。

San Angelo 圣安吉洛 美国得克萨斯州中西部城市,汤姆格林县县城(1875)。东北距阿比林146千米。1869年建于南、北、中孔乔河汇合处的孔乔堡附近。拦蓄诸河水形成防洪和灌溉用的水库及湖泊。1903年设市。为羊毛和马海毛的主要市场。每逢6月举行羊毛展览。畜牧业重要,每年举行牲畜展览和牧人竞技表演。州立安吉洛大学成立于1928年。古德费罗空军基地和轻工业的发展有助于经济多样化。生产石油产品、肉乳产品、棉籽产品、鞋靴、马鞍、西式珠宝、印刷装帧、金属制品及石、粘土、玻璃制品。城东50千米处有一因附近河崖发现1500幅印第安人石壁画(史前时期至出现基督教传教士)而得名的佩恩特罗克(意为“石壁画”)镇。人口:市84474;都会统计区98458(1990)。

San Antonio 圣安东尼奥 美国得克萨斯州中南部城市,贝克萨县县城(1837)。位于圣安东尼奥河河源、巴尔康尼斯陡崖上。为一大都会区中心,建于1718年。1731年规



圣安东尼奥市附近的圣阿塞特教会教堂
供图:George Curtisinger

划为镇。1809年设市。1821年墨西哥革命时,为得克萨斯三个西班牙社区之一。1836年得克萨斯革命时仍然是得克萨斯的最主要城市,有居民2500人。19世纪90年代为较大的运牛中心。该城颇具西班牙风格,距墨西哥边界241千米,为通往墨西哥的必经之路。居民多西班牙-墨西哥人后裔,不少人操西班牙语或两种语言。1940年后,由于军事设施的建立(附近有4处空军基地)发展迅速。现在经济发展颇为平衡,行政服务、商业、工业、教育和旅游各业均衡发展。市内有圣玛丽大学(1852)、三一大学(1869)、道成肉身学院(1881)、湖上圣母大学(1896)、圣安东尼奥学院(1925)和得克萨斯大学圣安东尼奥分校(1973)。旅游点有阿拉莫和其他方济各会传教机构,重建的西班牙总督官和拉维利塔村(西班牙人居民区的一部分),以及风景优美的圣安东尼奥河。1968年在此举行世界博览会(即赫米斯博览会)的展馆现用作展览、会议、文化、体育活动的综合设施。马里恩·库格勒·麦克内美术馆藏有名贵的法国现代画;威特纪念博物馆则保存得克萨斯的手工艺品。圣安东尼奥每年4月举行宗教节日。人口:市935933;都会统计区1302099(1990)。

San Antonio, Cape 圣安东尼奥角 在古巴西部比那尔德里奥省。为该岛最西端。角尖伸出,在瓜纳阿卡韦韦斯湾(北)和科连特斯湾(南)之间。角上有一座灯塔。

San Antonio de Ibarra (Ecuador) 圣安东尼奥-德伊瓦拉 参阅 Ibarra 伊瓦拉。

San Antonio de los Baños 圣安东尼奥-德洛斯巴尼奥斯 古巴哈瓦那省中西部城市。有温泉,为疗养胜地。也为周围农业地区的商业和制造业中心。生产雪茄、服装、酵母

等。附近有糖厂。公路和铁路通东北32千米的哈瓦那。有一军用机场。人口约28137(1981)。

San Antonio Zoological Garden and Aquarium 圣安东尼奥动物园和水族馆 美国东南部最好的动物展览点之一。动物园及水族馆均建于1914年,位于得克萨斯州圣安东尼奥市,占地20公顷,内有天然喷泉和岩崖。在这里繁殖并展出的陆生、水生动物有将近700种,超过3000只,其中水鸟展品之多在全北美数一数二,包括最早能在饲养条件下繁殖的一群红鹤和一对有灭种危险的美洲鹤。该园还有30种稀有的羚羊类。另外一项值得重视的特色就是它的非洲动物展览,各个露天兽圈皆模拟动物的自然生境(如肯尼亚山和东非高地)。

San Bernardino 圣贝纳迪诺 美国加利福尼亚州南部城市。为圣贝纳迪诺-里弗赛德-安大略都会联合体的中心城市,圣贝纳迪诺县县城(1853)。在圣贝纳迪诺山脉坡底。1852年规划为镇。1869年设市。早年作为贸易中心发展起来。现以航天和电子工业、凯泽钢铁公司、圣菲铁路车辆场以及诺顿空军基地为城市经济支柱。设有圣贝纳迪诺谷初级学院(1926)和加利福尼亚州立大学分校(1960)。设有圣贝纳迪诺国家森林管理局。每年3月举办全国柑橘展览会。人口:市164164;里弗赛德-圣贝纳迪诺都会统计区(初步)2588793(1990)。

San Bernardino Mountains 圣贝纳迪诺山 太平洋海岸山脉的一部分。在美国加利福尼亚州南部。从卡霍山口向东南延伸至圣戈尔戈尼奥山口,长88千米。主要山峰有圣贝纳



白雪覆盖的圣贝纳迪诺峰

供图:Josef Muench

迪诺峰(3240米)和圣戈尔戈尼奥峰(3506米)。大片山区划入圣贝纳迪诺国家森林。圣贝纳迪诺山为四周地区的重要分水岭。有旅游业。

San Bernardino Pass 圣贝纳迪诺山口 德语作 Sankt Bernhardinpass。瑞士东南部格劳宾登州境内勒蓬廷山的山口(2065米)。941年始见记载,但据信它从史前时代起就已被使用。通过山口的公路把北面的施普吕根村和后莱茵村与南面的城市梅索科和贝林佐纳连



瑞士的圣贝纳迪诺山口

供图: Photo Research International

接起来。山口正南的圣贝纳迪诺村是一个游览地,一年四季游人如织。山口下面一条长6千米的隧道于1967年通车,使穿过这一地区的旅行十分方便。

San Blas 圣布拉斯 巴拿马东部历史地区。包括圣布拉斯群岛。农业和渔业为主要经济活动。居民大多是库纳印第安人。交通完全靠水路和航空线。

San Buenaventura (California, U.S.) 圣布埃纳文图拉 参阅 Ventura 文图拉。

San Carlo alle Quattro Fontane 圣卡洛教堂 又作 San Carlino。罗马的一座巴洛克风格教堂。1634年由F.博罗米尼设计,大部分建于1638~1641年,1667年增建了高大的曲线立面。因地形狭窄并受到限制,教堂具有不寻常及不规则的用凸出曲线组成的正十字形平面。立面也同样呈现波浪形的外貌。后来其他巴洛克建筑师在设计教堂时,也采取了这种处理手法。教堂内部设计采用三角形(象征三位一体)作为统一基调。

San Carlos 圣卡洛斯 尼加拉瓜中南部城市。位于尼加拉瓜湖东南角。靠近哥斯达黎加边界。殖民时期为防海盗要塞。1948年因大火而严重受损。现为知名的海港和商业中心。郊区有伐木业和畜牧业。通公路。人口约5103(1985)。

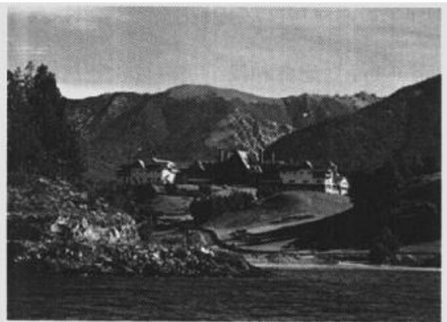
San Carlos 圣卡洛斯 菲律宾内格罗斯岛东北部城市。地处一甘蔗产区,1912年建有一大型糖厂。自宿务岛上托莱多跨塔尼翁海峡的班轮经常为圣卡洛斯周围甘蔗种植园输送大量民工。该市有深水港设施和机场。1960年设市。人口约98190(1990)。

San Carlos 圣卡洛斯 菲律宾吕宋岛中西部城市。1587年为多明我会所建。1966年设市。为制陶中心,亦产竹器。周围地区主要种植水稻和玉米。该市位于林加延东南16千米的马尼拉-北方铁路沿线。人口:约118377(1990)。

San Carlos 圣卡洛斯 委内瑞拉科赫德斯州首府。濒临蒂尔瓜河。建于1678年。曾为法尔孔州首府。是种植玉米、甘蔗、水稻的农业区和养牛业地区的商业中心。有公路通

往其他州的城市。人口约56730(1990)。

San Carlos de Bariloche 圣卡洛斯-德巴里洛切 又称巴里洛切。阿根廷内格罗罗省名胜城镇。位于安第斯山湖区,临纳韦尔瓦皮湖。镇内有瑞士移民1905年始建的尖顶木屋。附近洛佩斯峰和奥托峰山坡上有滑雪场。当地许多湖泊和溪流可垂钓。所在风景区于1934年划为国家公园。W.迪斯尼的影片《邦比》在此拍外景。旅游业为主要经济



纳韦尔瓦皮湖畔的旅店

供图: Jerry Cooke—Photo Researchers/美国不列颠百科全书公司

活动。1960年美国艾森豪威尔总统和阿根廷弗朗迪西总统在此举行会谈,发表保证两国友好的《巴里洛切宣言》。人口48980(1980)。

San Clemente 圣克利门蒂 美国加利福尼亚州南部奥兰治县城市。临太平洋。在圣迭戈和洛杉矶两市之间。1925年初建时为房地产开发区。因沿岸同名小岛而得名。1928年设建制。现主要为住宅区。1969年R.尼克松总统在此购置房地产作为夏季白宫,城市因此闻名。附近有圣克利门蒂州属沙滩、核电站、信息中心及一美国海军基地。人口41100(1990)。

San Cristóbal 圣克里斯托瓦尔 全称贝内梅里塔-德圣克里斯托瓦尔。多米尼加共和国中南部城市。1575年该地区发现黄金时建立。1844年多米尼加共和国第一部宪法在这里签字。现为内地农业区繁荣的商业中心,当地产稻米、咖啡、甘蔗、水果、马铃薯和牲畜。在通往首都圣多明各的公路上。人口:城市区约137494(1990)。

San Cristóbal 圣克里斯托瓦尔 又称马基拉岛。旧名克里斯托瓦尔。太平洋西南部所罗门群岛的岛屿。位于瓜达尔卡纳尔岛东南64千米处。面积3188平方千米。地势起伏,中部山岭高达1250米。有椰子干种植园和商站。北岸的基拉基拉是最大的居民点。西北岸有马基拉港湾。人口:圣克里斯托瓦尔及附近岛屿约22152(1989)。

San Cristóbal 圣克里斯托瓦尔 委内瑞拉塔奇拉州首府。位于梅里达山区的山间盆地,海拔820米。建于1561年,为安第斯山区最大城市。但仍保持殖民时期色彩。1875年被地震严重破坏。是周围产玉米、木薯、菠萝、甘蔗和咖啡的农业区的商业中心。有纺织厂、制革厂、鞋厂、烟厂、水泥厂等。有几条公路干线,泛美公路亦由此经过。人口约

245432(1990)。

San Cristóbal de Las Casas 圣克里斯托瓦尔-德拉斯卡萨斯 墨西哥恰帕斯州中部城市。在恰帕斯中央高原。海拔2100米。约在1527年建立。市内多殖民时期建筑物,有最著名的圣多明各教堂(1560)。建立时即为州首府。1892年,州首府迁往图斯特拉。经济以农业(小麦、马铃薯和玉米)和林业为主。有制革、酿酒、面粉、罐头和木材加工等工业。在泛美公路上,有机场。人口约89251(1990)。

San Cristóbal Island 圣克里斯托瓦尔岛

又称查塔姆岛,东太平洋加拉帕戈斯群岛最东部岛屿之一。在厄瓜多尔以西965千米。面积505平方千米。为加拉帕戈斯群岛中人口最多和最富庶的岛屿,原为火山,最高点896米。居民点和巴克里索港位于雷克湾畔。英国博物学家C.达尔文于1835年登上该岛收集日后编入《物种起源》一书中的资料。1935年在岛上建立一座达尔文纪念碑。巴克里索港以前为囚犯监禁地,现为厄瓜多尔一军事基地,输出该岛出产的蔗糖、咖啡、木薯、牛、鱼和酸橙等。人口约2781(1980)。

San Diego 圣迭戈 美国加利福尼亚南部的港口、城市,美国重要的陆海军基地,圣迭戈县府所在地(1850)。濒临太平洋圣迭戈湾(这里有桥与科罗纳多连接)。1542年被发



圣迭戈市的圣迭戈传教会教堂

供图: Ray Atkeson—美国不列颠百科全书公司

现,由J.R.卡夫里略起名圣米格尔,1602年由S.比斯凯诺改名为圣迭戈·德·阿尔卡拉·德·埃纳莱斯。1769年7月16日G.德·波尔塔拉在此建立军事驻防地,同日,J.塞拉神父建立了加利福尼亚第一个传教所(1931年修复)。居民点只限制在军事驻防地围墙内,直至1834年墨西哥占领该地才建起村庄。1846年美国占据之后,于1850年设建制为奥尔德敦,但两年后又失去其特许状。1867年由A.E.霍顿在军事驻防地南5千米设计了一座新城市,起名圣迭戈,有益健康的气候和1884年圣菲铁路的通车保证了该市的发展。圣迭戈湾(57平方千米)是天然深水良港,有交错的半岛作屏障,西部有洛马角,东部有科罗纳多。除作为商业性渔船队的停泊港外,还是美国海军第11战区司令部和陆军、海军陆战队以及海岸警卫队军事设施基地。该海湾是世界最大的天然港之一,是沿海和外国海运的第一停靠港。它又为因皮里尔河谷所出产的大量棉花提供了出口的便利。工业以航天、电子和造船为主。也是加利福尼亚南部农产品的主要商

业输出口岸。稳定的气候和娱乐设施促进了旅游业的发展。第二次世界大战前,气候因素使圣迭戈的主要工业(航空器制造业)有所发展,后来刺激了管理人员的增加和重要的新兴工业的建立,诸如电子工业和火箭工业等。从产品价值上看,该市也是美国主要的农业县之一。柑橘、鳄梨、菜园作物和牲畜是主要产品。附近的海滩游览地、米申湾水产公园、复原的奥尔德敦、克利夫兰国家森林(设总部于市内)以及墨西哥边界上的风景地使旅游业成为一个主要经济因素。巴尔博亚公园内的圣迭戈动物园为世界最大动物园之一。州立圣迭戈大学(1897)、圣迭戈大学(1949)、加利福尼亚大学圣迭戈分校(1958年建校,包括1903年建立的斯克里普斯海洋地理学研究所)和两所初级大学都设在市内。卡夫里略国家保护区建于1913年,内有洛马角灯塔(1855年建)。人口:市1 110 549;都会统计区2 498 016(1990)。

San Diego Zoological Garden 圣迭戈动物园

世界上收集哺乳类,鸟类和爬行类最多的动物园。在美国加利福尼亚州圣迭戈市,建立于1916年,由圣迭戈动物学会管理。面积40.5公顷。位于巴尔博亚公园内、小山与峡谷之间。有700多种动物,约3 500头。该动物园的一个值得注意的特色在景观美化方面。2 500多种引进的植物栽种于园内地面上,这不但增加了气氛,也经常为许多种动物增添一些天然食物。该动物园亦以其树袋熊的繁殖种群而著名,这是澳大利亚以外唯一的树袋熊种群。因为其唯一的食物(桉树)在动物园内数量甚多,故树袋熊在此茁壮生长。动物园还成功地饲养有小黑猩猩(倭黑猩猩)、加拉帕戈斯巨龟、霍加狓和邦戈羚的繁殖种群。又有许多有趣的展品,包括一个巨大的白头雕飞行鸟糞,一座可以穿行的热带雨林。此外,该动物园还负责保管猩猩和阿拉伯大羚羊的谱系簿。1972年圣迭戈动物学会开办圣迭戈野生动物公园以作为圣迭戈动物园的补充。该公园位于圣迭戈市东北的圣帕斯夸尔峡谷,面积728公顷。公园地域广阔,许多动物在园内自由自在地活动。园内架设有长8千米的高架单轨铁路,游客可坐车浏览各种生境类型,包括亚洲、东非和南非以及澳大利亚的生境类型。公园内展出的动物有濒危的阿拉伯大羚羊、旋角羚、泽鹿,以及南非以外最大的一群饲养的白犀牛。

San Diegueño (people) 参阅 **Diegueño** 迪埃格诺人。

San Felipe 圣费利佩 智利中部瓦尔帕莱索地区圣费利佩-德阿空加瓜省省会。在智利谷地阿空加瓜河畔。海拔636米。1740年建。为农业(苜蓿、葡萄、水果、蔬菜和谷物)和矿业(铜和金)中心。有横贯安第斯山脉铁路与西南130千米的瓦尔帕莱索连接,有铁路和公路沟通圣地亚哥与阿根廷门多萨。为智利和阿根廷之间重要贸易中心。人口:城市区约50 198(1989)。

San Felipe 圣费利佩 美国得克萨斯州东南部奥斯汀县历史名城。临布拉索斯河。东

距休斯敦72千米。建于1822年。1829年出版第一份得克萨斯英文报纸,建第一批英语学校之一。1832和1833年在市政厅(现已毁)曾数次举行会议,呼吁脱离墨西哥而独立。在1835年的协商会议上,英裔美国人自治团体策划成立临时政府,并组织得克萨斯革命。1836年曾被焚毁,后重建。有S.F.奥斯汀州立公园,其中有奥斯汀小木屋复制品及殖民时期的水井。现为一小农业社区,马路狭窄,仍沿用19世纪20年代殖民者所起的路名。人口618(1990)。

San Felipe 圣费利佩 委内瑞拉亚拉奎州首府。海拔550米。在泛美公路上。为亚拉奎河谷商业和制造业中心。所产甘蔗、棉花、可可、玉米、水果、稻米和皮革,大都运至巴基西梅托或通过卡贝略港出口。城内有制糖厂和酿酒厂,附近蕴藏铜矿。人口约67 042(1990)。

San Felipe de Puerto Plata (Dominican Republic) 圣费利佩-德普拉塔港 参阅 **Puerto Plata** 普拉塔港。

San Fernando 圣费尔南多 阿根廷大布宜诺斯艾利斯的首府和行政区。位于布宜诺斯艾利斯市北面,濒临拉普拉塔河口湾。1821年建行政区,面积924平方千米,为大布宜诺斯艾利斯最大的行政区。分为两个不相邻的地区:南部地区完全位于大布宜诺斯艾利斯城市区之内;北部地区位于大布宜诺斯艾利斯城市区之外。区内除首府圣费尔南多市外,主要地区有维多利亚和比尔雷埃斯。圣费尔南多镇1909年升为市。当今的行政区内有乳制品、鱼和水果加工工业,还有锯木厂、家具厂、纸品厂,采石业也有重要地位。圣费尔南多的人口密度为各行政区中最低的。南部地区有铁路、公路和飞机场,通达全国各地;北部沼泽地区人烟稀少,交通不便。人口:区133 624(1980)。

San Fernando 圣费尔南多 智利中部奥伊金斯地区科尔查瓜省省会。位于拉佩尔河畔肥沃的山谷。海拔339米。建于1742年,1840年为省会。地处牧区,其牛子的牧马术表演居智利各地区的前列。除畜牧业外,周围地区还产小麦、饲料、大米、蔬菜和葡萄。泛美公路和南北铁路干线经该市,并各有支线通向海滨游览胜地皮奇莱穆。人口:城市区约49 810(1987)。

San Fernando 圣费尔南多 菲律宾吕宋岛中西部城镇。濒临南海。周围广种烟叶和水稻。菲律宾国家铁路1955年延伸至巴克坦前,此处为其北方终点站。有吕宋岛西岸公路通过。外港波罗为吕宋岛北部唯一港口,也出口该地区的烟叶。建有现代化教堂(1976)和中国式的宝塔。城镇附近有一建于1674年的教堂的废墟。人口约82 797(1989)。

San Fernando 圣费尔南多 西班牙西南部安达卢西亚自治社区加的斯省城镇。坐落在加的斯湾南岸一岩石岛上,四周为盐滩环

抱。建于1776年,现为一海军总部驻地,有兵工厂、船坞和18世纪建立的瞭望台。出产盐、石料和轻工业品。人口78 845(1981)。

San Fernando 圣费尔南多 加勒比海南部特立尼达和多巴哥岛群中特立尼达岛上的城市和港口,特立尼达岛的第二大城市。为岛上南半部的行政中心和贸易中心。1818年曾被大火焚毁。重建后,1846年达到目前边界。1853年建自治城镇,20世纪80年代建市。其经济以石油工业为主,地处1900年发现的丰富油田的中心位置。居民中有大量东印度群岛人。人口约33 100(1987)。

San Fernando 圣费尔南多 美国城市和洛杉矶市内的飞地。在加利福尼亚州南部。地处圣费尔南多谷地东北部。1874年筹建。1911年设建制。市西北圣费尔南多水库为洛杉矶(欧文斯河)水道的南端。该水道灌溉谷地,使城市发展起柑橘类水果种植经济。有各种工业,主要生产电子设备和服装。设有洛杉矶教会学院(1975)。人口22 580(1990)。

San Fernando de Apure 圣费尔南多(阿普雷河畔的) 委内瑞拉中西部阿普雷州首府。濒临阿普雷河,为亚诺斯(大草原)河港,海拔仅60米。雨季易被水淹。主要产品为活牛、牛肉和牛皮。为小船停靠港。没有铁路,但为重要航空中心。许多牛肉(尤其在雨季)靠飞机空运外销。人口约84 179(1989)。

San Fernando de Montecristi (Dominican Republic) 圣费尔南多-德蒙特克里斯蒂 参阅 **Montecristi** 蒙特克里斯蒂。

San Fernando del Valle de Catamarca (Argentina) 圣费尔南多-德尔巴耶-德卡塔马卡 参阅 **Catamarca** 卡塔马卡。

San Fernando Valley 圣费尔南多谷地 在美国加利福尼亚州南部洛杉矶市商业区西北面。群山环抱。面积670平方千米。原为农业区。现有洛杉矶的数个城郊住宅社区(恩西诺、北好莱坞、圣费尔南多、斯蒂迪奥城、塔尔赞纳、万纽斯、伍德兰希尔斯等)。当地有洛杉矶河流经,建有水库和防洪坝。

San Francesco 圣方济各教堂 天主教方济各会的隐修院和教堂,位于意大利阿西西,1228年追谥方济各为圣徒之后兴建,1253年完成。建筑依山而立,分上下两堂。下堂有G.皮萨诺、契马布埃、乔托、P.洛伦采蒂、S.马尔蒂尼和A.德·博洛尼亚等人所作壁画。地下的圣方济各墓室为1818年增辟。上堂内有圣方济各生平故事的壁画,为乔托及其学生所绘,另有契马布埃、P.卡瓦利尼、J.托利提所作《圣经》故事的壁画。

San Francisco 圣弗朗西斯科 阿根廷科尔多瓦省东北部城市。1886年建立。1915年设市。从19世纪起即为铁路运输中心。也为四周农牧业区的工商业中心。主要生产亚麻籽油、电池、革制品、鞋、乳制品、农具和冻

肉等。有铁路和公路通省会科尔多瓦和布宜诺斯艾利斯。人口:大圣弗朗西斯科 58 616 (1980)。

San Francisco 旧金山 又译圣弗朗西斯科。别名弗里斯科。旧金山在美国关于自己的浪漫梦想中占有牢固的地位——一个凉爽、雅致、美观而世俗的海港。它那陡峭的街

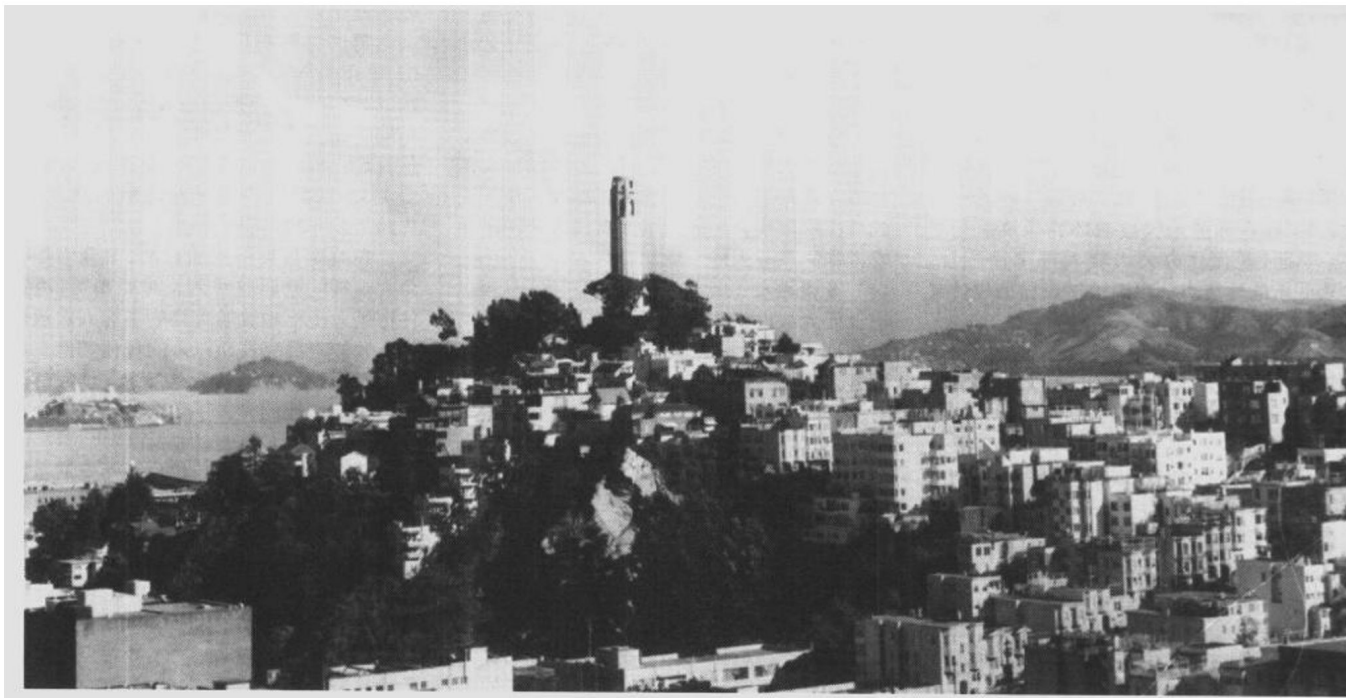
自然地理与人文地理

地形 城市位置 旧金山位于一座半岛的北部尖端,地形起伏多坡,略呈方形,面积约 46 平方英里(120 平方千米)。在它南面是圣马特奥县城郊宿舍区;东面和东北面是海湾;西面和西北面是太平洋。

旧金山最高的山丘是双峰山,即戴维森

1971 年,他们被强行驱赶了出去。这个岛在 1972 年成为金门国家游乐区的一部分。

气候 旧金山的冬季温和多雨,春季阳光充沛,气候和煦,夏季多雾凉爽,秋季阳光照射,气候温暖。平均最低温度为 51 °F(11 °C),平均最高温度为 63 °F(17 °C),平均降雨量(所有雨量几乎均在 11 月至翌年 4 月间降落)约为 21 英寸(533 毫米)。白昼时间的 2/3 有阳



旧金山市电报山上的科伊特纪念塔,左为旧金山湾中的阿尔卡特拉兹岛

供图: Colour Library International

道使人们可以看到世界上一个巨大海湾的动人心魄的景观。旧金山人,就这个梦想来说,是一些老于世故的人。他们的生活拥有诸如音乐、艺术和美食等充分的文明享受。他们的城市是一个神妙的地方,虽然几乎只是一个岛屿,由于它的位置和历史,避免了不可抗拒的丑恶现象的污染,而根据上述梦想,这种丑恶现象已经污染了加州其余大部分城市。

尽管这幅图景可能完全是真实的,不免也还有另一个旧金山:它的酒精消耗量按人口计算,与美国任何城市相比都是最高的;自杀率高于全国的平均数;离婚率比纽约市高出几倍。旧金山显然是这样一座城市:梦想与现实之间的紧张状态代价高昂。

而且,自从第二次世界大战以来,旧金山必须对付普遍的城市问题:如空气和水的污染,无限制的建筑,暴力事件和破坏活动造成的丑恶以及内城的衰败。旧金山一直在缩小,因为主要是白人和中产阶级的家庭已迁到郊外,使这座城市的人口从统计上看比通常更老龄化,结婚者更少,白人更少。按人口调查者的乏味说法,几乎每两个旧金山居民中有一个是“非白人”——这里指的是黑人、东亚人、菲律宾人、萨摩亚群岛人和美洲印第安人。其他许多人是来自西属美洲的移民。他们的梦想越来越要求实现一个与旧金山的浪漫梦想没有多少关系的现实世界。然而,梦想与现实都很重要,因为它们已交织在这座城市的或可称之为“港湾矛盾”的组织结构之中。

山和苏特罗山,海拔均在 900 英尺(270 米)以上。最有名的是诺布山,有钱人于 19 世纪 70 年代在这里建造了豪华宅第。还有特利格拉夫山,从那里人们一度可以俯览充满华丽而俗气的邪恶景象的巴巴里海岸。由于当年开拓本地的设计者具有将地区划成方格的偏爱,商业街道顽强地爬上陡峭的山坡,使新来此地的驾车者心惊胆战,使缆车简直成了一种多愁善感的不合时宜的东西,并为人们提供海湾的壮丽景色。

旧金山湾是一个在冰河期最后的冰块融化时淹没水中的河谷。由于铺填潮滩地带有利可图而积极进行,因此,这个海湾在平均高潮时的面积从 1880 年的大约 700 平方英里降到仅 435 平方英里。海湾尚有一半以上部分仍可填为陆地,但 1965 年州立法机构设立了海湾保护与发展委员会以控制进一步的填海造地计划。海湾最宽处为 13 英里(21 千米),最深处为金门航道,357 英尺。每天通过金门湾流入太平洋的水量为密西西比河河口流量的 7 倍。

旧金山湾里城区范围内有天然岛屿阿尔卡特拉兹岛和耶尔巴布埃纳岛以及人工造成的特雷热岛。该岛原为 1939 年世界博览会而造,后改为海军基地。阿尔卡特拉兹岛(西班牙语:鹈鹕)从 1934 年至 1963 年是美国著名的具有最大安全性的防逃跑监狱。1969 年,当联邦监狱局放弃了破败的监狱牢房后,一个多种族的印第安人集团侵入占领这个岛并声称对已废弃的联邦财产拥有权利,但在

光照射。然而,气候的最突出的特点是夏季的雾。它低垂在城市上空直到中午时间,使冷得发抖的旅游者感到惊恐。这里的雾是由于温暖潮湿的海洋空气和沿岸大洋底层上升的冷水接触产生的温差造成的现象。

城市布局 中心商业区、金融区、北沙滩和唐人街占据了这座淘金城的旧址。此处因滨水地带不断被填充而扩大。1849 年舍弃的许多船只遗骸现在已埋在离岸边几个街区的商业大厦下面。西面,靠近金门桥处是普雷西迪奥。这是美国一个军用地,以其公园式草坪和成片树林著称。在普雷西迪奥南面是金门公园,这里一度曾是沙漠荒地,后开垦成公园。旧金山的其余部分是居民区,从老富户居住的太平洋高地直到主要是黑人聚居的亨特角。

20 世纪 60 年代晚期以后,被称为旧金山曼哈顿化的巨大变化已十分明显。这种变化既受欢迎又遭到痛骂。特别是在金融区,一幢接一幢的高楼大厦建造起来,而这座城市多少世代以来没有多少超过 20 层的建筑。现代化的摩天大楼中有美洲银行中心(52 层)和泛美公司大厦(48 层和一个高 212 英尺的尖塔),后者高耸着,像一座拉长的金字塔。

旧金山有着美国任何其他城市未曾有过的经历——地震破坏。这又是引起人们关切的一个问题。1868、1898、1900、1906 和 1989 年,发生过剧烈的地震。但是,造成最严重破坏的是 1906 年的地震。一谈到旧金山,便使人联想起这次地震。这次地震发生在 4 月 18

日,随后发生了火灾,摧毁了城市中心。大火连续燃烧了4天,直到灰烬被雨熄灭。城市中心的512个街区,面积合4平方英里,被大火吞噬,有28000幢建筑被焚毁,损失财产总值约3.5亿美元。约有700人死亡,25万人无家可归。东部一个新闻记者为庆祝当地的一家酒厂幸免于难,写了一首诗:

“有人说是上帝惩罚这座城市,因为它过分欢畅。果真如此,他为什么烧毁教堂,却留下了霍塔林威士忌酒厂?”

1906年地震以来,地震学家和工程师们一直警告说地震还可能再次发生。后来,有几次比较强烈的地震(超过里氏震级5级)曾袭击这座城市,造成一些损害,但1989年的地震(里氏震级7.1级)确实摧毁了城内一些建筑物,而在周围地区被破坏的建筑甚至更多。然而,现代化办公大楼大部未遭损坏。这表明新的建筑方法可以给这座城市提供某种保护。

人民 19世纪后半叶,进入旧金山的移民模式和美国任何其他地方的模式有显著的差别。一批批移民中不仅有向西部迁移的土生土长的美国人,而且有以前未曾在东部沿海地区经过美国化的过程直接乘船到达的欧洲人。一家经营不动产的公司简要地总结了这座淘金城的人口状况,它宣扬自己能够“用英语、法语、德语、西班牙语和意大利语做生意”。旧金山是美国两座最具有欧洲特色的城市之一——新奥尔良是另一座——而且无疑地是最有地中海特色的城市。意大利人一直是该市欧洲人中最大部分,其次是德国人,爱尔兰人和英国人。

黑人 在第二次世界大战以前,约有2万黑人住在整个海湾地区,其中约有4000人住在旧金山。此后30年中,人数增长了24倍。这是由于战争引起的。战争使至少50万战时工人来到海湾地区的造船厂和其他工厂。在这些工人中有好几万来自南方,他们主要定居在旧金山、奥克兰和里士满。在旧金山,他们迁入菲尔莫尔大街周围街区里的哥特式木屋居住。这些房子是日本人被赶入战时拘留营后腾空的。到了20世纪80年代,这个区的性质又发生变化,因为这些房屋的整修翻新和地产的高价使房租增长。比较贫穷的黑人居民被迫迁出他们居住区,搬进这座城市本来已经拥挤的东南部的贫民区。然而,越来越多黑人男女在这座城市的生活占有显著地位,黑人已获得许多选任职位。

华人 当地的唐人街据说是亚洲以外规模最大的华人社区,也许也是旧金山最不被人理解的少数民族社区。格兰特大街上装潢华丽的商店和饭店掩蔽了一个由拥挤的简陋住房和“血汗工厂”组成的贫民区。这个地区在一个本来已经人口密集的城市中是人口密度最高的。华人越来越多地迁入以前主要是意大利人居住的北海滩、俄罗斯山的附近山坡或是金门公园北面的里士满区。住在唐人街的许多华人是比较近期的移民,主要来自香港,他们爱好本国语言和生活方式。

日本人 旧金山的日本社区从未有唐人街那种巨大规模,1942年发布的臭名昭著的9066号行政命令将这个社区勾销,把日本人,不论国外出生或土生土长,一概送往“重

新安置中心”,这些中心实际上是集中营,只是名称不同而已。日本社区今天的中心是日本城,坐落在菲尔莫尔大街东面的几个街区。在那里开发了一个雄心勃勃的商业文化中心,设有饭店、一家旅馆、商店和营业机构。虽然新生的一代日裔美国人前往日本城是去参观访问、参加庆祝会或购买进口货,但他们自己却植根在其他地方。

西班牙语族居民 这座城市的历史源于西班牙和墨西哥,在人口数量上,说西班牙语的人与那里的华人相差无几,成为当地第二个最大的少数民族。在第二次世界大战前,以“多洛雷斯教会”得名的教会区的居民主要是蓝领工人和爱尔兰人。爱尔兰人已经大部分被主要来自中美洲和墨西哥的说西班牙语的移民所取代。在他们中间有一些美洲印第安人和萨摩亚人的小块居住区。

菲律宾人 旧金山的菲律宾社区从第二次世界大战以来有显著的发展,蔓延到城市所有地区,特别是市场的南部。菲律宾人特别是在政治、教育和商业方面已成为一个非常活跃的少数民族集团。他们以具有高等文化水平和喜爱艺术和音乐著称。

人口:市723 959;旧金山都会统计区(初步)1 603 678。旧金山-奥克兰-圣何塞都会统计区6 253 311(1990)。

经济 1848~1849年前往加利福尼亚州和19世纪中期前往西部领地和各州的淘金热使旧金山成为西部的首要城市,从俄勒冈边境直至洛杉矶的印第安人村落简称为“城市”。它至今仍是一个大港口、西部的金融和行政首府、重要的贸易和制造业中心。

这座城市的大部就业人员在金融领域工作。其他主要的就业领域为商业服务(人员提供、建筑维修、安全、计算机、数据处理、广告)、零售业、旅游与会议服务业以及专业服务。许多公司选择这里设立它们的全国性总部。

港口 旧金山从一开始就是兽皮-牛脂贸易的停靠口岸,后来又成为太平洋捕鲸业的基地港口,因此它对航运的重要性一向有切身的认识。在19世纪,船只绕合恩角或从巴拿马地峡航行,“轮船日”曾是一个全体市民的节日;1914年后,货轮和客船通过巴拿马运河从东方驶来。1867年,太平洋邮船公司开辟了第一条横渡太平洋航线,从旧金山驶往横滨和香港。

通过旧金山海关管区的进出口货物使旧金山海湾的联合港口——旧金山、奥克兰、阿拉梅达、萨克拉门托、斯托克顿——成为美国最活跃的国际港口之一。

工业 在海湾地区,制造业是主要的收益来源。在旧金山,制造业是次要的收益来源,主要的工业是服装和其他纺织品、食品加工、造船,而航空航天和电子工业在半岛的各城市是强大的工业。

金融 从第一撮金沙换成硬币以来,旧金山一直是一个金融中心,太平洋证券交易所和许多银行总行都设在这里,其中有美洲银行和韦尔斯·法戈银行。在金融活动方面,旧金山的地位仅次于纽约。

交通运输 洛杉矶很久以前就无条件地向汽车投降了;旧金山曾不时加以反抗,它感

到有可能抵制“进步”。好像用断头机斩首那样截断高架码头高速公路就是这种反抗的纪念物。

周期性的烟雾是个严重问题。它主要是由这个地区的汽车造成的。(1955年成立了一个空气污染控制区。)另一个问题是从周围的城镇进入旧金山主要依靠一个高速公路网,而在高峰时间道路拥挤不堪。从东海湾城市奥克兰和伯克利和从北面的马林县来旧金山要通过两座巨大但却超载的桥。旧金山-奥克兰湾区大桥全长4 $\frac{1}{2}$ 英里,于1936年建成,它有两个连接的悬索桥,一个在耶尔巴布埃纳岛上的连接隧道,5个桁架跨和一个悬臂跨。橘红色的金门桥通往北面马林县,于1937年建成,它是一座纯粹的悬索桥,中央跨距长4 200英尺。

在渡船被大桥淘汰以前,旧金山拥有一个大规模的渡船航线网。渡船精美,由它运往市场大街下端渡船大楼的旅客人数超过了除伦敦的查里克罗斯以外的任何其他交通运输站。直到大桥开始交通堵塞,旧金山市民们才认识到他们失去了什么。在旧金山和马林县之间恢复了渡船,但规模较小。

规模更大的措施是市际高速交通系统即“湾区快运”,于1972年开始运营。这条通过一个长3 $\frac{1}{2}$ 多英里的海底隧道在旧金山与东湾各社区之间运行的高速铁路线部分是地下铁道,部分是高架铁道。它是在半个世纪中建成的第一个这类的交通系统,在各方面都和较老的系统不同。它的主要特点是有由电子计算机控制、时速平均80英里的舒适的自动化列车。

旧金山坐落在半岛的尖端,一向是铁路运输的死胡同。横贯大陆的火车(1869年9月6日第一辆西行火车沿中太平洋铁路抵达此间)只能将旅客们送到奥克兰,再用渡船和公共汽车运到旧金山。如同在美国其他地区一样,火车的重要性自第二次世界大战以来逐渐下降。就运货而言,卡车运输在很大程度上取代了火车。

旧金山国际航空港口于市县边界线以南7英里处,在海湾西南岸填海所造陆地上。它为市政府所有,亦由其经营管理。

行政与社会状况 政府和加州的任何其他城市不同,旧金山(1850年设建制)有一个市县统一政府。市县政府仍根据1932年的不动产所有者特许状行使职权。这个特许状为市长提供强大的行政权力,但将大部管辖权授予一个行政长官(由市长任命)和一个审计官。立法权授予一个选举产生的监督员委员会。其他重要官员是校监和公用事业经理,二者均是委任的。

公用事业 从1934年以来,旧金山的主要水源是离城167英里位于海谢拉的赫奇赫奇水库。其他水源是阿拉梅达县的卡拉韦拉斯水库和南面圣马特奥县的一些水库。按赫奇赫奇水库设计,需要在约塞米蒂国家公园里筑坝拦水,使之成为一个几乎与约塞米蒂谷同样壮丽的河谷,同时修筑通过滨海山脉隧道,其中一条长达25英里。1902年,第一条输送水力发电电力的高压电线在莫凯勒米河上的发电站和约180英里外的旧金山之间建成。从那时以来,湾区发展了建立在内地

一些河流上的一个水力发电站网以及在蒙特雷湾的一个蒸汽动力发电厂。

教育 虽然严格地说它们不能算是旧金山的院校,但在湾区规模最大的大学是位于海湾对面伯克利的加利福尼亚大学和半岛南端位于帕洛阿尔托的斯坦福大学。在旧金山本区内,著名的高等院校是旧金山大学(耶稣会)和旧金山州立大学(前称旧金山州立学院)。旧金山州立大学于1899年作为一所师范学校成立,但由于在学术上的卓越成绩获得全国声誉。其他院校包括金门大学,旧金山市立学院(两年制公立学院)以及旧金山艺术学院。

文化生活 旧金山是两个重要音乐组织的所在地。旧金山交响乐团在L.H.戴维斯交响乐大厅演奏,夏季举行流行音乐会。旧金山歌剧团每年早季举行表演,这样它的一些主要歌唱家能够履行他们与纽约市大都会歌剧院签定的合同。除了美国音乐学院剧团(简称ACT,一个常驻的定期换演节目的剧团)以外,专业剧团实际上是不存在的。现有的商业区剧场主要由百老汇获得成功的巡回表演班子占领。

旧金山人感到他们的城市是艺术家的天堂。对于珍视建筑和公共雕塑的人们来说确实如此,但绘画的收藏则不能与洛杉矶和东海岸的收藏相提并论。然而,值得重视的是亚洲博物馆收藏的玉器和瓷器,加州荣誉军团官收藏的罗亭的雕塑以及如消防部门先锋纪念博物馆这类小型博物馆收藏的许多珍宝。

最伟大的作家之一马克·吐温把旧金山看作自己的家乡,尽管他只在19世纪60年代中期在这里住了短暂时间。上个世纪在此住过的其他著名作家包括F.诺里斯、A.比尔斯、B.哈特、杰克·伦敦和R.L.斯蒂文森,后者在供膳的寄宿处过着极其贫困的生活。在20世纪50年代中期,旧金山是避世派诗人们的主要聚会地之一,其中有L.弗林格蒂(城市之光书店的发行人和共同创办人,该店成为避世派运动的圣地)、G.柯尔索、A.金斯基、J.凯鲁亚克和G.斯奈德。当前的作家群包括许多负有盛誉的作家,其中许多人和旧金山州立大学校园内的创作计划保持着联系。

旧金山文化的一个最主要部分从一开始就存在于饭店、旅馆和酒吧。除此以外,必须加上少数民族聚居地的大众文化——唐人街、北海滩的意大利社区、菲尔莫尔区的黑人文化、日本社区、克雷芒大街的俄罗斯社区以及西班牙语族聚居的教会区等地的文化。

然而,旧金山对美国生活的最大贡献同它的少数民族文化或者其官方所认定的习俗——或如人们提示的,1964年在北海滩一家夜总会里出现的无上装舞女——都毫不相干。相反,与之有关的是“花儿少年”于1967年毫无前兆地突然出现。“花儿少年”是这样一代青年人,他们蓄着长发,不修边幅,自称义无反顾地逃离“大社会”,宣扬和平与爱的善意。不幸的是,到了70年代,他们首府黑特-阿什伯里区的主要街道变成了一个丑恶、危险的毒品交易场。

60年代后期,旧金山一度也变成了摇滚

乐的中心。这个中心因下列团体的旧金山音调而全国闻名。这些团体有“杰斐逊飞机”、“报恩的死人”、“水银信使服务”以及像J.乔普林这样的演员。旧金山是同性恋权利鼓吹者的一个中心。美国最大的同性恋者社区之一就位于该地。

历史

探险和早期居留地 令人惊奇的是,旧金山这个地方首先是通过陆地而不是从海上进行勘探的。旧金山海湾是世界上最壮丽的天然港湾之一,而一些伟大的船长和探险家如J.R.卡夫里略(1542~1543)、F.德雷克(1579)和S.比斯凯诺(1602)驶过海湾入口处竟未注意。1769年,由西班牙探险家G.de波尔塔拉领导的探险队的一个侦察组从一个山顶上俯瞰了这片浩瀚的水面。据说他们是第一批看见旧金山海湾的白人。直到1775年8月5日,第一艘西班牙船只“圣卡洛斯”号在J.M.de阿雅拉海军上尉的指挥下,穿过海岬,向东行驶,逆着退潮前进,恰好在海港入口处抛锚停泊。虽然德雷克很可能曾驶入港内,但大部分证据反对这一看法。

翌年,来自蒙特雷的移民在J.J.莫拉加海军中尉和F.帕洛牧师领导下,在旧金山半岛的尖端定居下来。军事哨所(现为旧金山的普雷西迪奥,一直在使用)于1776年9月17日成立,而德阿西斯的旧金山教会(通称多洛雷斯教会)于10月9日开放。

大约半个世纪以后,在教会东面2英里的耶尔巴布埃纳小海湾的沿岸出现了一个村庄。开拓者先驱是一个英国人,名叫W.A.理查森的船长。他在1835年清理出一块土地,建筑了旧金山的第一个住所——用4块红杉木和1个前桅帆做成的篷帐。同年,因为从捕鲸者和经营兽皮和牛脂贸易的船长们那里获悉这个巨大的港口具有灿烂的商业前景,美国试图向墨西哥政府购买旧金山湾,但未成功。R.H.达纳的船于1835年进入海湾。他在《桅前两年》(1840年)一书中写道:“如果加利福尼亚有朝一日成为一个繁荣的国度,这个海湾将是它繁荣的中心。”

美国人不得不再等11年。在沿格兰德河发生战斗后,J.B.蒙哥马利船长于1846年6月3日将单桅小战船“朴次茅斯”号驶入海湾,在耶尔巴布埃纳小海湾停泊,后率一队水兵和海军陆战队登岸,在集市升起了美国国旗。1847年1月30日,耶尔巴布埃纳改名为旧金山。人们认为这个名称对于这个镇的未来发展更为吉利。

耶尔巴布埃纳的白人永久居民在1844年不超过50人。到了1846年,居民中有375名白人,此外尚有83名黑人、美洲印第安人和桑威奇群岛人(夏威夷人)。2年以后,就在亚美利加河发现黄金以前,这个镇约有200个棚屋和住所。居民中约有800名白人。

大城市的发展 19世纪下半叶 1849年旧金山发现金矿后加速了步伐,找到了方向。这个规模不大的村庄最初几乎无人居住,因为它的居民全都蜂拥奔向内地的马瑟洛德,而后来它又突然变成世界上最不寻常的城市之一。大约4万淘金者来自海上,另有3万人穿过大盆地跋涉而来,还有9000人

从墨西哥北迁。到了1851年,800余艘船只停泊在小海湾内,船员们均已弃船登岸。

除了矿工以外,人们都发财了。鸡蛋每个售价1美元。商业区的房地产索取的价格几乎可以和20世纪后期的估定价相抗衡。直到1857年大恐慌时期妄想破灭,5万旧金山人发财而又破产。互相诈骗,动辄动刀开枪。如《萨克拉门托公会》报1856年所说:“6年中,旧金山发生了大约1400件凶杀案,而只有3名凶手被处绞刑,其中之一还是一名举目无亲的墨西哥人。”两个治安维持会(1851和1856年)以粗暴的和未经法律制定的审判来对付这种挑战,每次绞死4人,以儆效尤。

1859年在内华达领地发现了银矿。对内华达的康斯托克银矿的开采最后盈利3亿美元,将旧金山从一个边境新兴城市变成一个大都市。当地的主要市民是银行家、投机商和律师。他们让自己的妻子穿着巴黎时装,在豪华的饭店和宏伟的旅馆里饮酒吃饭。

旧金山当时从各方面来说都是一个令人陶醉的城市。它的许多魅力使历史学家兼伦理学家B.E.劳埃德在1876年向家长们提出忠告,要求他们:“更密切地注意他们的女儿们,因为女孩们不知道她们所面临的许多危险……并要温和地告诫他们的儿子们,因为他们一旦到了这座让人眼花缭乱的城市的街上,他们就置身于许多诱惑之中。”

19世纪60年代和70年代标志着现代旧金山的诞生。100多年来,它自称是西部的雅典、巴黎和纽约,但始终没有完全脱去它那狂暴起源的痕迹。正如R.吉卜林在19世纪90年代访问了这个城市之后所说:“旧金山是一座疯狂的城市,大部分是由十足的疯子居住,但他们的女人却十分漂亮。”

20世纪 旧金山在20世纪前半期的成长是由两个巨大变动所决定的。第一个是1906年的大地震和大火,它摧毁了中心商业区。然而,在1906和1910年间,这座城市在废墟上重建起来。另一个巨大变动是第二次世界大战。在这期间,几十万军人通过旧金山去参加太平洋战争,或驻扎在旧金山城内和郊外;此外,约有50万人前来这个地区从事与战争有关的行业,暂时住在海湾周围的各城镇中。这是旧金山地区的永久人口在战后高涨的开始。

San Francisco Bay 圣费朗西斯科湾 在美国加利福尼亚西部。几乎全部为陆地环绕。圣费朗西斯科湾由没人海水中的河谷形成。经金门海峡通太平洋。长97千米,宽5~19千米,为世界上最佳天然港湾之一。湾内有数座岛屿,四周有圣弗朗西斯科(旧金山)、奥克兰等大城市和由湾区高速铁路连接的都市区的一些次中心区。

San Francisco Conference 旧金山会议 (1945-04-25~06-26) 正式名称为United Nations Conference on International Organization,建立联合国组织的国际会议。体现同盟国政治目标的一个世界性组织的基本原则在1944年敦巴顿橡树园会议(Dumbarton Oaks Conference)上已经提出,1945年年初又在雅尔塔

会议(Yalta Conference)上得到重申。参加这个会议者,有来自签署1942年《联合国宣言》的46个国家的代表团,该宣言提出了同盟国在第二次世界大战中的目标。但是,会议上起领导作用的是所谓“四大国”的外交部长:美国国务卿E.斯退丁纽斯、英国的A.艾登、苏联的V.M.莫洛托夫和中国的宋子文。有5个国家提出申请入会:乌克兰和白俄罗斯苏维埃社会主义共和国——虽然有些西方国家表示反对,说它们不是独立的国家——以及阿根廷和丹麦被接受了。苏联支持的波兰卢布林政府没有被接受,因为其他同盟国家不承认它的合法性(后来,波兰被接纳,并允许作为创始会员国,使总数达到51个)。制订联合国宪章的实质性工作由4个委员会进行,其代表来自所有参加国。每个委员会由2个或2个以上的技术委员会协助。这次会议主要讨论四大国作为联合国安全理事会常任理事国的权限。安全理事会所有非程序性决定(诸如执行针对和平遭破坏的措施,接纳新会员国等等)可由4个常任理事国中的任一国否决。于是,参加会议的较小或较弱的会员国力图削减四大国在安全理事会的权力。这些小会员国力图限制安全理事会的否决权;增加联合国大会的权力;给予联合国大会解释联合国宪章的权力。较小国家的所有这些目标一般都没有获得成功,四大国(因法国包括在安全理事会内,后为五大国)在联合国保持优越的地位。旧金山会议在6月26日由50个国家签署《联合国宪章》后结束。

San Francisco de Macoris 圣弗朗西斯科-德马科里斯 多米尼加共和国中北部城市。建于1777年,地处肥沃的拉贝加雷亚尔地区。为商业和加工业中心,主要销售和加工可可、咖啡、水果、稻米、蜜蜡和皮革。有地方短程铁路和几条二级公路。人口约67 000(1983)。

San Francisco de Quito, Villa de(Ecuador) 圣弗朗西斯科-德基多镇 参阅 Quito 基多。

San Francisco del Rincón 圣弗朗西斯科-德尔林孔 墨西哥瓜纳华托州西部城市。在图尔维奥河上游。海拔1 762米。为农业中心,有草帽、面粉、长围巾和胶姆糖等产品。墨西哥城—华雷斯城铁路干线在城市附近通过。公路通莱昂。人口40 943(1980)。

San Francisco Gotera 圣弗朗西斯科-戈特拉 萨尔瓦多东部城市。濒临圣米格尔格兰德河。为农业和牧业贸易中心。附近的埃尔迪维萨德罗有金、银开采业。人口约15 113(1985)。

San Francisco-Oakland Bay Bridge 旧金山-奥克兰海湾桥 参阅 Bay Bridge 海湾桥。

San Francisco Peaks 圣弗朗西斯科三峰 美国亚利桑那州中北部三座山峰,即汉弗莱斯峰、阿格西峰和弗里蒙特峰。位于科罗拉多高原费拉格斯塔夫北16千米的死火山侵蚀



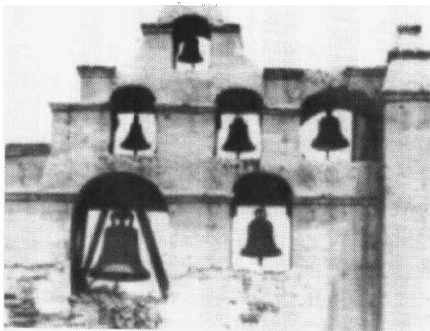
圣弗朗西斯科三峰远眺

供图: David Muench—美国不列颠百科全书公司

边缘。汉弗莱斯峰海拔3 851米,为全州最高点。常年为冰雪覆盖的三峰在科科尼诺国家森林区,适宜发展旅游业及伐木业。

San Fructuoso (city, Uruguay) 圣弗鲁克图奥索 参阅 Tacuarembó 塔夸伦博。

San Gabriel 圣加布里埃尔 美国加利福尼亚州南部洛杉矶县城市。在洛杉矶市中心区东面的圣加布里埃尔谷地中。1775年圣加布里埃尔传教会迁此。19世纪80年代规划。



圣加布里埃尔市传教会教堂上的排钟

美国不列颠百科全书公司供图

1913年设市。四周为混合农业和柑橘种植区。当地教堂呈城堡状,式样与西班牙的科尔多瓦清真寺相同。人口37 120(1990)。

San Gabriel Mountains 圣加布里埃尔山 美国太平洋海岸山脉的一部分。在加利福尼亚州南部。从纽霍尔山口向东延伸至卡霍山口,长97千米。多海拔2 700米以上的山峰,最高点安东尼奥山海拔3 072米。该山亦包括设有著名天文观测台的威尔逊山(1 740米)。因气候适宜,一年约有300天可进行观测。该山大部处在安吉利国家森林境内。南部山麓延入洛杉矶和圣贝纳迪诺两县的住宅和农业区,柑橘类作物素负盛名。

San Gabrielino (people) 圣加布列莱诺人 参阅 Gabrielino 加布列莱诺人。

San Germán 圣赫尔曼 波多黎各西部城镇。位于中科迪勒拉山麓半干旱区。原在1511年建于西海岸。1528, 1538和1554年遭

法国海盗劫掠。1570年居民迁往丘陵地带,现代城镇为缝纫业和艺术中心。有西半球最古老的教堂之一——17世纪的天堂之门教堂(现为宗教艺术博物馆)。1912年建立波多黎各工业学院(后改名美洲大学),校内国际音乐学院每年举办夏季音乐会。周围地区产甘蔗、咖啡等。人口13 054(1980)。

San Gimignano 圣吉米尼亚诺 意大利中部托斯卡纳锡耶纳省城镇。中世纪为独立的共和国。1352年财力枯竭,归属佛罗伦萨。市内多哥特式建筑,为全国保护最好的中世纪城镇之一。城墙、城门和14个著名旧城塔完好无损。该城原有72个城塔,其余的城塔均因地基不稳已倒塌。最著名的建筑有波波洛宫(1288~1323,内有一市博物馆和画廊)、圣阿戈斯蒂诺教堂等。并为重要旅游中心,以产葡萄酒闻名。人口:都市区约7 109(1988)。

San Giorgio Maggiore 圣乔治-马焦雷教堂 在建筑史上颇有影响的一座教堂,位于威尼斯雄伟的圣马可教堂对面的圣乔治-马焦雷岛上。1566年由A.帕拉第奥设计,1610年由V.斯卡莫齐完成。帕拉第奥设计的立面表现了古典建筑部件的风格主义应用,突出了中央的山花,两旁各有半个山花。该教堂以内部宽敞明亮著称。

San Giovanni Rotondo 圣乔瓦尼-罗通多 意大利东南部普利亚区福贾省城镇。据说建在朱庇特庙遗址上。就在福贾市的东北偏北处。圣奥诺弗里奥教堂建于13世纪。第二次世界大战后此城镇成为世界闻名的朝圣地。由国际出资以前纽约市长命名的菲奥莱洛·拉瓜尔迪医院就建在此以拯救患病朝觐者。附近有铝土矿。经济以农业为主。人口:城市区约22 970(1987)。

San Giuliano Terme 圣朱利亚诺-泰尔梅 1935年以前名为巴尼圣朱利亚诺。意大利中部托斯卡纳比萨省城镇。罗马时期即以矿泉闻名。1820年英国诗人雪莱曾来此,当地有他的半身雕像和匾。生产棉织品和灯泡。人口:城市区约26 831(1987)。

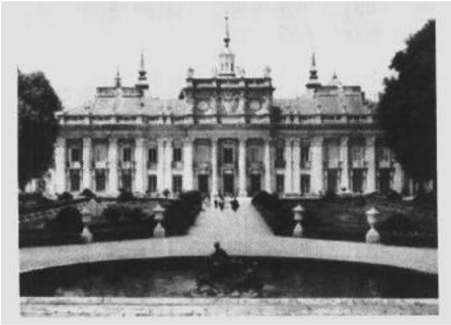
San Guan (Chinese mythology) 参阅 San Kuan 三官。

san-hsien (musical instrument) 参阅 san-xian 三弦。

San Ignacio 圣伊格纳西奥 日称埃尔卡约或卡约。伯利兹(前英属洪都拉斯)中西部城镇。临伯利兹河,靠近危地马拉边界。与本克维霍有贸易往来。原先买卖橡胶树胶和木材。现在交易的商品主要是牛、玉米、豆和稻米。也同危地马拉有一些贸易往来。居民为玛雅印第安人和大量门诺宗教徒。人口:镇5 616(1980)。

San Idefonso 圣伊尔德丰索 西班牙中部卡斯蒂莱-莱昂自治区塞哥维亚省城镇。地

处佩尼亚拉腊山麓,在塞哥维亚市东南,周围森林茂密。约1450年由亨利四世建为避暑胜地。1477年由费迪南德和伊莎贝拉赐给哲罗姆会隐士。1720年复由该会卖给西班牙波旁家族第一位国王腓力五世。王官中小教堂内有F.巴耶乌-苏比亚斯的壁画和腓力五世夫妇的陵墓。1918年镇内王宫毁于大火,拉格兰哈是许多历史大事件的发生地,如腓力



圣伊尔德丰索镇的王官

供图: Authenticated News

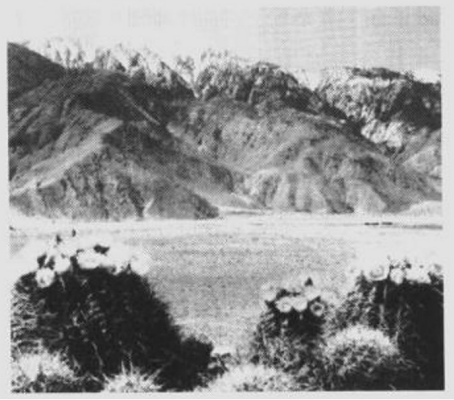
五世逊位(1724)、西班牙隶属法国条约的签订(1796)和禁止女性后嗣继承王位的《萨利克法》的废除等。人口4 588(1981)。

San Isidro 圣伊西德罗 秘鲁利马-卡亚俄都市区南部的一区,利马最优美的郊区之一。房屋园林环绕,公园到处可见。当地有私立印加-加尔西拉索大学(1964)、圣心女子大学(1962)、利马高尔夫球俱乐部、印加时期前遗迹、文物陈列馆和许多豪华高层公寓。没有中央商业区。零售店和服务行业分散在全区各地。有几个购物中心。人口:区约73 016(1981)。

San Isidro 圣伊西德罗 阿根廷布宜诺斯艾利斯省大布宜诺斯艾利斯的区和区首府。濒临拉普拉塔河河口湾。圣伊西德罗区建于1784年。面积48平方千米。东北接拉普拉塔河。区内除首府外,主要城镇有布洛涅、马丁内斯、阿卡斯苏索等。工业生产冻肉、乳制品、轮胎、纸张、陶瓷等。圣伊西德罗市为高尔夫球、赛艇、游泳、钓鱼的游乐胜地。有现代化的赛马场吸引着大量游客。整个区位于大布宜诺斯艾利斯市区内,人口较稠密。通铁路和公路。人口:区289 170(1980)。

San Jacinto, Battle of 圣哈辛托战役(1836-04-21) A. L. 德·圣安纳将军所部墨西哥军约1 500名与S. 休斯顿将军所部约800名美军在圣哈辛托河畔的交战,结果墨军败北,死约600人,另伤200人,700人被俘,包括德·圣安纳将军在内。美军死6名,伤约30名。圣哈辛托战役的结束保证了得克萨斯美国居民反对墨西哥的独立战争的胜利。

San Jacinto Mountains 圣哈辛托山 美国太平洋海岸山脉的一部分。在加利福尼亚州南部。从圣戈尔戈尼奥山口向东南延伸至圣罗莎山脉北端,长50千米。最高点圣哈辛托峰海拔3 293米。棕榈泉市位于其东麓。山区大部为自然保护区,有州立圣哈辛托山公园和圣贝纳迪诺国家森林的一部分。圣哈



白雪覆盖的圣哈辛托山圣哈辛托峰

供图: Josef Muench

辛托山也为四周地区的重要分水岭。山区游客甚多。

San Joaquin River 圣华金河 在美国加利福尼亚州中部。源出内华达山脉,流向西南转东北,汇入萨克拉门托河。全长560千米。河上筑坝用于水力发电。河谷构成中央峡谷的南段。为美国最富庶农区之一。

San José 圣何塞 哥斯达黎加首都。在开阔、肥沃的山谷内。海拔1 160米。1736年有人定居。1823年设为首都。19世纪40年代为咖啡生产中心。在整个19世纪,咖啡一直是哥斯达黎加收入的主要来源。20世纪这个城市作为全国的政治、社会和经济中心,人口迅速增多,面积也迅速扩大。1950年后



圣何塞市的大教堂

供图: Charles May-Shostal/美国不列颠百科全书公司

工业企业增长一倍以上。亦为运输中心,泛美公路的重要一站,北方铁路和太平洋铁路的枢纽站。有国际和国内机场各一。市内有哥斯达黎加大学(1940)、国立大学(1973)、19世纪的教堂和国家剧院。有一个以美国总统肯尼迪命名的小公园。文物有哥伦布以前的金制品。人口241 464(1984)。

San Jose 圣何塞 菲律宾吕宋岛中北部直辖市。1969年设市。为被誉为全国最重要的谷仓地区的贸易中心。城东15千米有潘塔邦岸水坝(1974),可为当地提供灌溉和向马尼拉供电。该市地处从马尼拉至吕宋岛北岸阿帕里的公路上,有机场。人口64 254(1980)。

San Jose 圣何塞 美国加利福尼亚州中西部城市,圣克拉拉县县城(1850)。地处肥沃

的圣克拉拉谷地。临凯奥特河及瓜达尔普河。为该州最早建立的城市(1777)。初为西班牙军队补给地,1846年美国占领加利福尼亚后,曾为该州首府。1849年12月首届州立法议会在此召开。1864年通铁路。1940年前工业以干果加工和农业设备生产为主。第二次世界大战中及战后,工业发展,生产电机、飞机零件、汽车等。生产电脑的硅谷在市北兴起更使该城有了惊人的发展。1850年设建制。1960~1980年人口增长3倍以上。现仍为水果及葡萄酒农业区加工及销售中心,工业更趋多样化。文化名胜有市立玫瑰花园、玫瑰十字会埃及博物馆、阿勒姆罗克公园。圣何塞市设有州立加利福尼亚大学圣何塞分校(1857)、圣何塞市立(初级)学院(1921),附近有圣克拉拉大学和斯坦福大学。人口:市782 248;都会统计区(初步)1 497 577(1990)。

San José 圣何塞 乌拉圭南部城市。位于蒙得维的亚西北、圣何塞河畔。建于1783年。1825年起义反抗巴西时曾为临时首都。现为农业和工业中心。专门生产肉食、乳制品、革制品、服装、家具及汽车配件。设有农业机械学校。市内巴西利卡大教堂(1857~1874)为巴洛克式建筑,有宏伟的钟楼。人口约28 427(1975)。

San José de las Lajas 圣何塞-德拉斯拉哈斯 古巴哈瓦那省中北部城市。为四周乳品和甘蔗产区的商业和制造业中心。有温泉,为疗养胜地。铁路枢纽,通公路。人口约55 400(1986)。

San José del Guaviare 瓜维亚雷河畔圣何塞 哥伦比亚东南部瓜维亚雷特区的首府。位于瓜维亚雷河右岸。地处北面的亚诺斯(平原)和南面的热带雨林之间的过渡地带。经济以养牛和种植业为主。与波哥大等北部市镇之间有内陆交通。人口31 082(1985)。

San Jose scale (Aspidiotus perniciosus) 圣何塞介壳虫 又称梨圆蚧。同翅目昆虫,破坏性最大的介壳虫之一,1880年发现于北美加利福尼亚圣何塞,可能原产于中国。雌虫



圣何塞介壳虫(Aspidiotus perniciosus)

供图: William E. Ferguson