

中國歷史文化名鎮

百侯

第一次來百侯，
你會喜歡她

第二次來百侯，
你會愛上她

第三次來百侯，
你就不想離開她



百侯

◎ 中国历史文化名镇

◎ 全国陶行知教育思想实践基地

◎ 广东省古村落

◎ 广东省教育强镇

◎ 广东省体育强镇



前奏

走进百侯的山水田园，感受诗意的生活；探寻百侯的古迹贤踪，感受历史的厚重；体验百侯的人文风情，感受精神的魅力。

百侯美，美在山水田园韵悠扬。重山环抱，碧水围绕；山里人家，朝云暮霞。梅潭河水自东向西蜿蜒曲折缓缓流过，一条古老的石级小街镶嵌在梅潭河边，晨曦映照下的河水清澈动人，有着生如夏花之绚烂，飘若秋叶之静美。

百侯美，美在古居林立觅贤踪。一座座精美绝伦的家宅第院，或古朴大方、或威严挺立、或中西合璧，汇成绝世独立古建筑群。目前，百侯古镇有保存完好的明清古民居建筑120多座，这些明清古民居建筑群中，既有官宦富商的深宅大院，也有各式各样大小祠堂和中西合璧建筑群落，是运令为



止国内发现官厅古民居最多的地方。

百侯美，美在底蕴深厚育群英。古代的百侯，人杰地灵，文风鼎盛，人才辈出。在清朝共考取进士23人，钦点翰林5人，文武举人134人。“一腹三翰林”、“同科三进士”、“同堂七魁”的典故流传四方。近现代的百侯，清末即废科举办新学，在1923年便创办了教育学家陶行知“生活教育思想实践基地之一”私立百侯中学。从古镇走出上将1人，中将4人，少将6人，地厅级以上干部50余人，中国科学院院士1人，副教授及高工以上职称450人，高等院校正副校长12人。

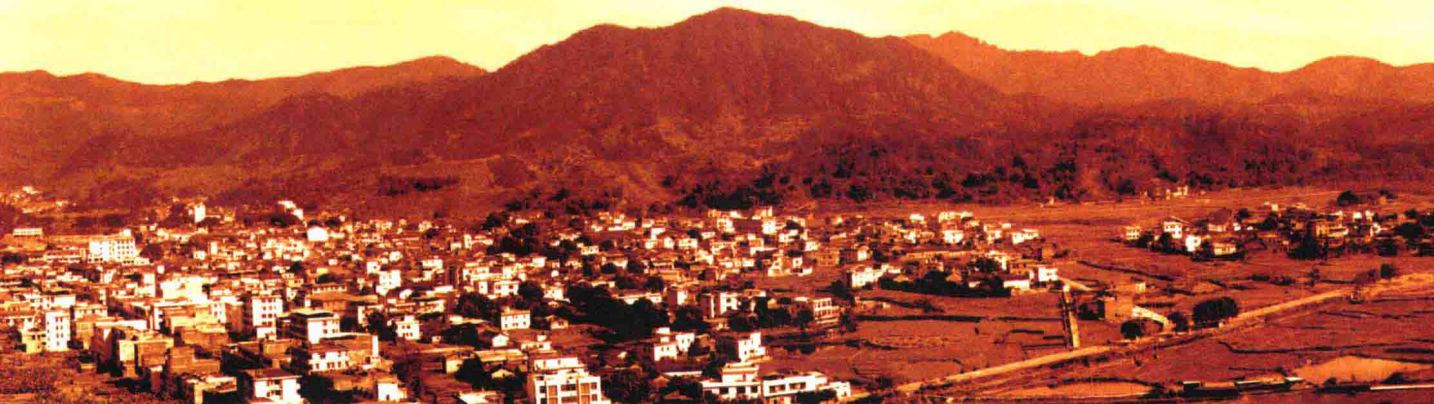
第一次来百侯，你会喜欢她；第二次来百侯，你会爱上她；第三次来百侯，你再也不想离开她……

亲近百侯

百侯镇地处粤东山水之间，位于有着“客家世界的香格里拉”“中国最美的小城”美誉的广东梅州大埔县东部。2010年被中国住房与城乡建设部、国家文物局授予“中国历史文化名镇”称号。

全镇以一个约20平方公里的盆地为中心，包括周围丘陵山地，共有92.4平方公里。百侯距离县城11公里，西接县城湖寮镇，东连枫朗，北靠岩上，南依平原镇，交通便利，省道茶上线贯穿其中。

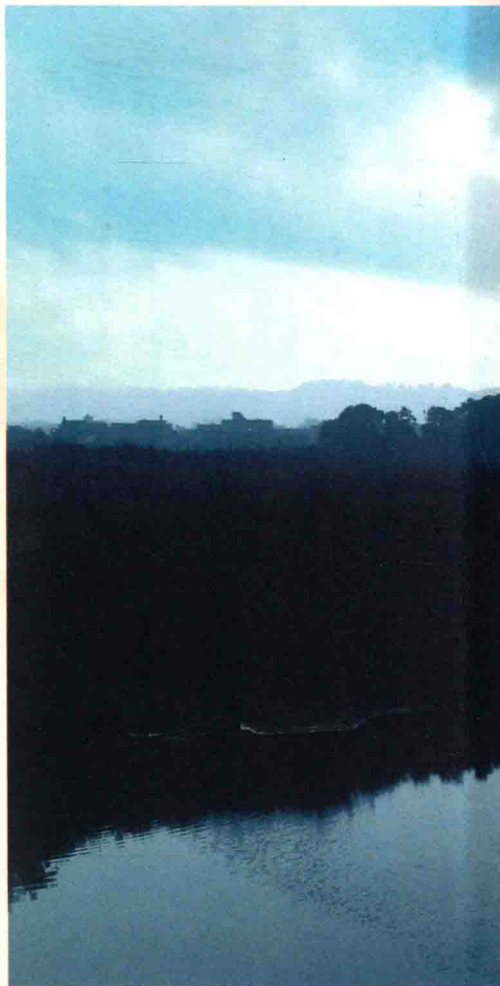
百侯镇原称“白侯”。民国初年，取“白侯辖地，出百位封侯”之寄意，改称“百侯”。



游

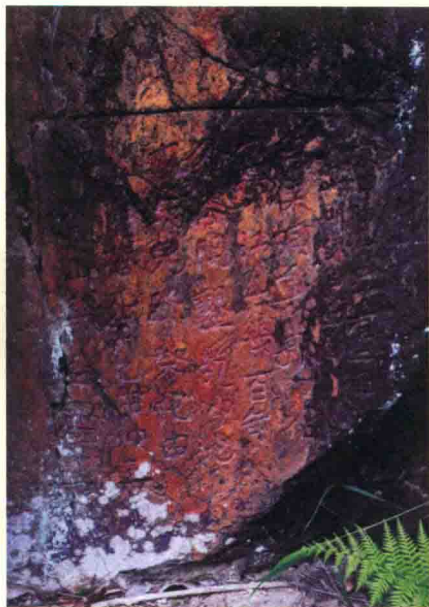
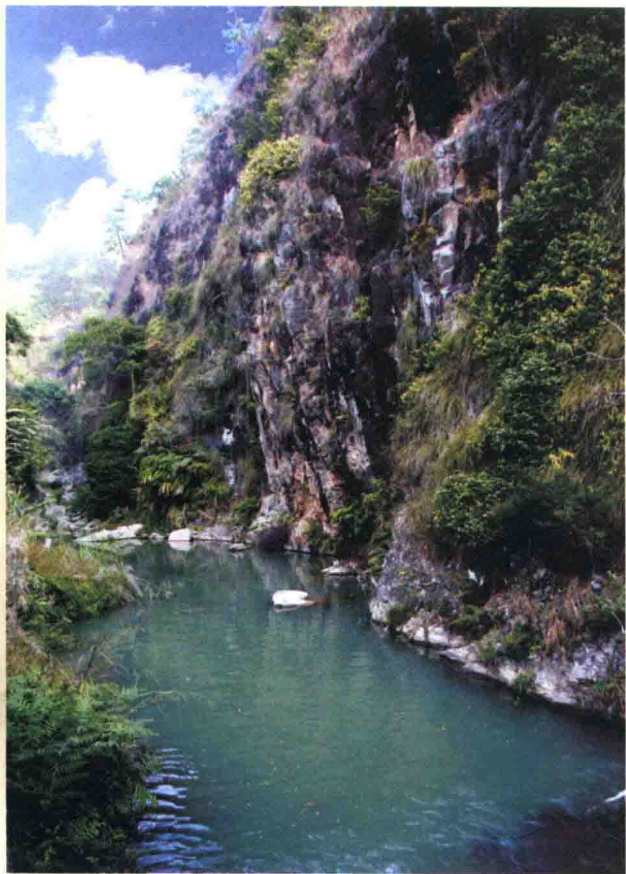
山水古寺

百侯有大埔县最古老的水利工程——蔡仙人古圳，充满神话色彩的南宋摩崖石刻，建于嘉靖年间的马山古寺和侯北千年古榕等人文景观；还有“高镜银湖”、“东廓晚霞”等百侯“十二景”风光秀美、景色怡人。游客能享受轻松愉快的旅程，怡情于山水田园之中。

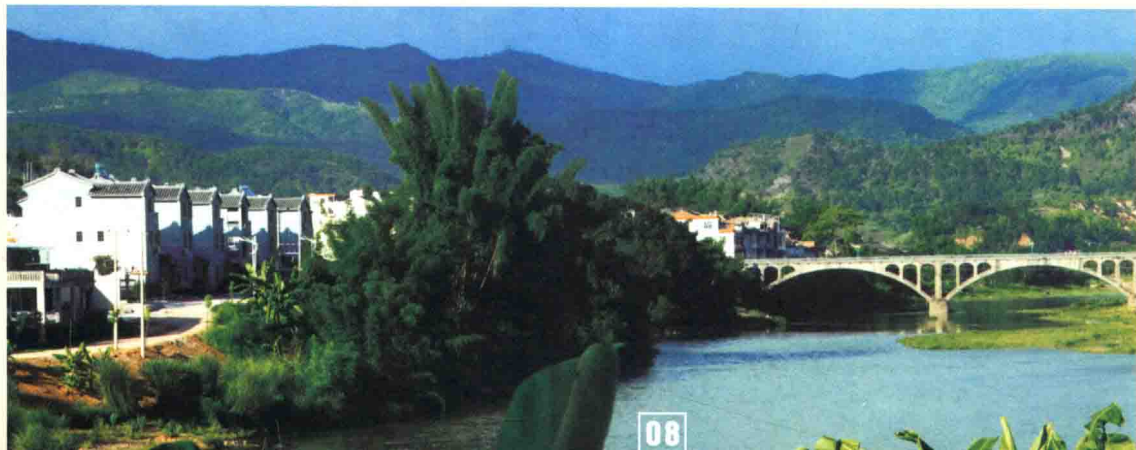




蔡仙人古圳



南宋摩崖石刻



百侯大桥



百侯田园



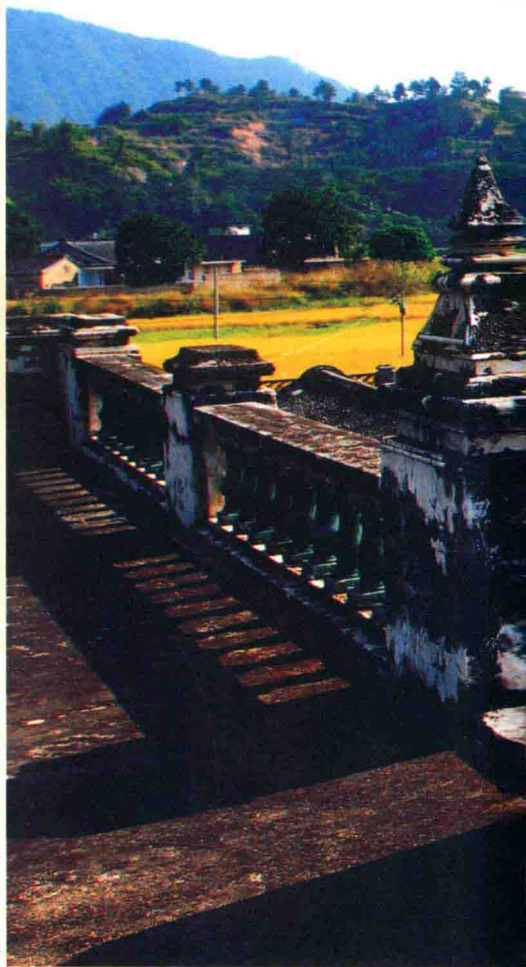
马山古寺



梅潭河

观 特色民居

百侯是大埔县古民居最多的一个镇，保存完好的明清时期古民居建筑120多座。走进百侯，仿如走进中国客家古民居的大观园。这些明清古民居建筑群中，既有众多官宦富商的深宅大院，也有星罗棋布的大小祠堂，既有传统的客家民居，也有富有特色的中西合璧建筑群落。其中有省级文物保护单位“通议大夫第”和“肇庆堂”。“通议大夫第”九厅十八井，外表大气豪迈，内饰精致考究。“肇庆堂”的“四雕一画”（泥雕、瓷雕、木雕、石雕和梁画）生动逼真，工艺精湛。







肇庆堂

肇庆堂（敬修衍庆）建于1910年，位于百侯镇侯南，由杨敬修三子杨萌桓斥资8万光洋兴建。

肇庆堂是一座中西合璧式建筑，堪称百侯最美的古建筑。占地3120平方米，建筑面积1951平方米。既传承客家民居建筑风格，又融有西方建筑特色。堂内所有梁柱、斗拱结构严谨精密，并绘有彩绘山水，花鸟、人物，雕凿有龙、狮、虎、豺等，工艺非常精致。正堂的屋脊、外大门屋脊有各种花鸟、瑞兽、鱼虾等泥塑，造型美观，千姿百态，栩栩如生，是一座客家民居建筑精品，更是一幅民间雕凿、雕塑立体画屏。





通议大夫第建于清乾隆年间，为时任陕西按察史杨纘绪所建。殿堂式围龙屋，砖木结构。占地面积3866平方米，建筑面积2970平方米，共有70个房屋，9个厅，18个天井。主体三进院落式，屋内天顶屋脊用沙灰雕塑成鲤鱼高翘状。屋内抬梁斗拱，大门外有两只巨型石门球镇守两边，且贴着传统楹联：“漱水志嵩生，三朝节概追司马；关西隆庙享，百代频繁祀大夫。”“天朝书宦迹；家庙荐蘋香。”进入大门即下厅，柱联书：“入庙犹见大夫家礼器；登堂莫渐清白史子孙。”中厅的厅内堂联曰：“裔孙承先启后永怀大德；先祖开天辟地恩重如山。”透过这些楹联，我们感受到通议大夫第传递出浓厚的儒家思想情怀。

通议大夫第





太史第建于清代康熙年间，为杨之徐进士所建。殿堂式围龙屋，砖木结构，三进院落。占地面积2061平方米，建筑面积1678平方米。中厅用六支石柱支撑梁架，非常宽敞，后厅有有横匾“谦受堂”，出自箴言“谦受益，满招损”。两旁悬挂对联“同榜题名十秀七魁三进士，合门著节一廉二孝两忠臣”，至今激励无数杨氏子孙。

太史第

州司马第

州司马第建于清同治十二年，为时任朝廷五品官的杨阳益所建。上下堂布局，砖木结构，二进院落。大门及梁椽瓦底均有人物、山水、彩画。占地面积598平方米，建筑面积357平方米。



中宪第

中宪第建于清朝，为百侯人杨虎臣所建。杨虎臣在上海经商赚得巨款建了此屋。该建筑上下堂布局，砖木结构。大门两侧有阴刻竹子，屋脊灰塑花草夹彩瓷片。屋下端建有一座面宽33米，前面呈弧形，高二层的楼房，形成一建筑群，蔚为壮观。占地面积1300平方米，建筑面积956平方米。



萧氏鸳鸯祠



萧氏鸳鸯祠始建于明成化年间，至明末毁于战火。清初萧翱材于顺治十五年考中进士回乡后，倡建宗祠，建成小宗祠。并确立了大宗祠专祀开基祖、从祀二、三、四世祖，于族有功德者则配祀其中；小宗祠祀奉四世祖，从祀五、六、七世祖。康熙三十年，萧氏族长萧翱材等将小宗祠移建于望楼下大宗祠右侧，大小宗祠并列，乡人俗称“鸳鸯祠”。

杨氏宗祠



明崇祯八年，杨世享念先祖未有祠祀，倡族众捐资，置尝田三百余亩。创建小宗祠。康熙六年由杨士薰重建了小宗祠，康熙二十八年由杨之徐鼎建大宗祠，将杨氏两大房派统而合一，并以祖功宗德相号召，要求子孙“为行孝悌，睦族和家，安分而为业，急公而畏法”。