

1957

黃河流域水文資料

共六册 第五册

降水量 蒸發量

水利电力部黃河水利委员会刊印

一九五八年十二月

1957年

黃河流域水文資料

第五冊目錄

一、黃河流域降水量蒸發量編印說明.....	9—11
二、黃河流域降水量測站一覽表.....	13—23
三、黃河流域降水量等值線圖.....	25—40
四、黃河流域降水日等值線圖.....	41
五、黃河流域蒸發量等值線圖.....	42
六、整編成果目錄	

水 系	河 名	站 名	頁 次		
			逐日降水量表	汛期降水量記錄表	蒸發量統計表
黃 河	黃 河	黃河沿氣象站	43		465
”	”	由什安流量站	43	241	465
”	”	唐乃夜流量站	44	243	465
”	”	芒拉水位站	44	245	465
”	”	拉干流量站	45	246	466
”	”	貴德流量站	45	248	466
”	”	陸務河口流量站	46	249	466
”	”	備化流量站	46	251	466
”	”	積石關水位站	47	252	467
”	”	合作雨量站	47		
”	”	双城流量站	48	253	467
洮 河	洮 河	旧城雨量站	48		467
”	”	卓尼雨量站	49		
”	”	臨潭雨量站	49		
”	”	西寨雨量站	50		
”	”	龙王台流量站	50	256	467
”	”	扎馬雨量站	51		
”	”	閼井雨量站	51		
”	”	冶里英雨量站	52		
”	”	会川雨量站	52		
”	”	李家村流量站	53	259	468
”	”	景古城雨量站	53		
”	”	康乐雨量站	54		
”	”	和政雨量站	54		
”	”	广通雨量站	55		
”	”	五臟溝雨量站	55	261	
”	”	新添鎮雨量站	56		
”	”	洮沙雨量站	56		
”	”	鎮南壩雨量站	57		
”	”	唐汪川雨量站	57		
”	”	漢門村流量站	58	263	468
黃 河	黃 河	小川水位站	58	265	468
”	”	上詮流量站	59	267	468
湟 水	湟 水	扎馬隆流量站	59	268	469

水 系	河 名	站 名	頁 次		
			逐 日 降 水 量 表	汛 期 降 水 量 記 錄 表	蒸 發 量 統 計 表
澧 水	北 川 河	衙門庄雨量站	60	270	
"	"	桥头流量站	60	270	469
"	澧	澧中雨量站	61		469
"	"	西宁流量站	61	272	469
"	"	大峡流量站	62	273	470
"	大 通 河	大百户寺流量站	62	274	470
"	"	茨天大濂雨量站	63	277	470
"	"	茨天寺雨量站	63		
"	"	連城流量站	64	280	470
"	澧 庄 浪 水 河	享堂流量站	64	281	471
"	"	盆口驛雨量站	65		
"	"	武胜驛雨量站	65	283	471
"	"	永登雨量站	66		
"	"	紅城子雨量站	66		
"	"	周家村流量站	67	284	471
"	黄	西柳溝流量站	67	286	471
"	"	蘭州气象站	68		472
"	"	皋蘭雨量站	68		
"	宛 川 河	黄石坪雨量站	69	287	
"	"	高崖流量站	69	290	472
"	黄	全溝口流量站	70		472
"	"	烏全峡流量站	70	292	472
"	北 关 祖 川 河	定西雨量站	71		
"	"	定財口流量站	71	293	
"	"	会宁流量站	72	295	
"	"	甘溝驛雨量站	72		
"	北 祖 厉 河	门头寨雨量站	73		
"	"	河畔雨量站	73		
"	"	郭城子雨量站	74	296	473
"	"	大靖子雨量站	74		
"	黄	靖远流量站	75	297	473
"	"	安流流量站	75	299	473
"	"	水泉雨量站	76		
"	"	輪古雨量站	76		
"	"	景泰雨量站	77		
"	"	黑山峡水位站	77		473
"	"	下河沿水位站	78	300	474
"	"	中卫雨量站	78	301	
"	清 水 河	固原雨量站	79		
"	"	石碑村雨量站	79		
"	"	沙崗子流量站	80	301	
"	"	李俊堡雨量站	80		
"	"	寺口子流量站	81	302	
"	"	七营雨量站	81		
"	"	豫旺城雨量站	82		
"	"	海源雨量站	82		
"	"	关桥雨量站	83		
"	"	高岩子流量站	83	304	
"	"	馬家河雨量站	84		
"	喊 清 水 河	喊叫水雨量站	84		
"	"	泉眼山流量站	85	305	474
"	"	青銅峡流量站	85	306	474
"	"	大塋流量站	86	307	474
"	"	吳忠雨量站	86	307	
"	惠 泉 渠	龍門桥流量站	87	308	475
"	"	哈拉烏雨量站	87	308	
"	苦 水 河	羅山雨量站	88	309	

水 系	河 名	站 名	頁 次		
			逐日降水量表	汛期降水量记录表	蒸發量統計表
黃 河	苦 水 河	石溝驛雨量站	88		
"	"	郭家驛雨量站	89	309	475
"	"	磁窑堡雨量站	89		
"	黃 河	銀川流量站	90	310	
"	"	賀蘭山雨量站	90	311	
"	第 二 排 水 溝 河	賀家廟堡雨量站	91		475
"	"	李陶乐雨量站	91	311	
"	"	平罗雨量站	92	311	
"	"	通福堡雨量站	92	312	
"	第 四 排 水 溝 河	通福堡雨量站	93		475
"	第 都 黃 第 三 排 水 溝 河	苦惠农家雨量站	93	312	476
"	"	达家梁雨量站	94	313	
"	"	石咀山流量站	94		476
"	"	牛渠溝雨量站	95	313	
"	"	三威公水位置站	96		
"	"	流解開口流量站	96	314	476
"	解 放 引 水 渠	解永濟流量站	97		
"	永 復 引 水 渠	永復渠流量站	97	315	
"	半 島 加 引 水 渠	同義隆水位置站	98		
"	"	義長渠流量站	98		
"	義 長 引 水 渠	義長渠流量站	99	315	
"	烏 梁 加 引 水 渠	沙蓋補隆流量站	99	315	476
"	烏 梁 加 引 水 渠	小山咀流量站	100		
"	"	三湖河口流量站	100	316	
"	三 湖 湖 泊	公廟子雨量站	101	316	477
"	蘇 圖 勒 門 溝 河	公二哈公場气象站	101	317	
"	烏 哈 德 門 溝 河	中灘农场气象站	102	317	
"	黃 哈 德 門 溝 河	哈昭家店雨量站	102		477
"	"	昭家店雨量站	103	318	
"	"	昭家店雨量站	103	319	477
"	"	楊家廟雨量站	104	320	
"	"	大家廟雨量站	104	321	
"	"	石家碾房雨量站	105	322	
"	"	北五塔雨量站	105	323	
"	"	沙墻子雨量站	106	324	
"	"	城園圍雨量站	106	324	
"	"	阿塔山流量站	107	325	
"	"	兴茂号雨量站	107	327	
"	"	公义明雨量站	108	327	
"	"	紅崖湾雨量站	108	328	
"	"	五分子流量站	109	329	
"	"	大榆樹雨量站	109	330	
"	"	康存五分雨量站	110	331	
"	"	康存五分雨量站	110	332	
"	"	東官路包頭雨量站	111	332	
"	"	八号雨量站	111	333	
"	"	前口流量站	112	334	477
"	"	留宝窩子流量站	112	335	
"	留 寶 窩 子 溝 河	留宝窩子流量站	112	335	
"	留 寶 窩 子 溝 河	包頭流量站	113	336	478
"	留 寶 窩 子 溝 河	赤園流量站	113	337	
"	留 寶 窩 子 溝 河	廟灣流量站	114	338	
"	留 寶 窩 子 溝 河	大廟包流量站	114	340	
"	留 寶 窩 子 溝 河	武川雨量站	115		
"	留 寶 窩 子 溝 河	百灵廟水位置站	115	341	
"	留 寶 窩 子 溝 河	紅崖湾雨量站	116	342	
內 陸 河	烏 蘭 花 河	烏蘭花雨量站	116		

水 系	河 名	站 名	頁 次		
			逐日降水量表	汛期降水量記錄表	蒸發量統計表
內 陸 河 黃	全 民 呼 大	小 羅 家 村 流 量 站	117	342	478
"	玉 族 團 結 太 黑 河	竹 拉 沁 流 量 站	117	344	
"	"	興 隆 店 雨 量 站	118		
"	"	卓 資 雨 量 站	118		
"	"	麻 地 砬 雨 量 站	119		
"	"	烏 蘭 哈 頁 雨 量 站	119		
"	"	武 東 雨 量 站	120		
"	"	白 良 甲 拉 格 雨 量 站	120		
"	"	旗 下 營 流 量 站	121	344	478
"	"	代 洲 窩 雨 量 站	121		
"	"	美 岱 流 量 站	122	346	
"	哈 拉 沁 素 溝 河	哈 拉 沁 流 量 站	122	347	
"	拉 烏 磨 黑 貝 河	前 公 喇 嘛 流 量 站	123	349	
"	大 寶	水 磨 村 流 量 站	123	350	
"	"	三 黑 老 窩 子 雨 量 站	124	350	
"	"	和 林 格 爾 雨 量 站	124		
"	"	工 部 營 水 位 站	125		
"	黃 紅	河 口 鎮 流 量 站	126	351	478
"	"	新 店 子 雨 量 站	126		
"	"	大 紅 城 雨 量 站	127		
"	"	清 水 河 流 量 站	127	352	479
"	黃 偏	柳 青 水 位 站	128		
"	"	老 營 雨 量 站	128		
"	"	偏 關 雨 量 站	129	354	
"	黃	偏 關 (關 河 口) 流 量 站	129	355	
"	"	龍 口 水 位 站	130	356	
"	皇	河 曲 雨 量 站	130		
"	"	窟 溝 氣 候 站	131		479
"	"	長 溝 雨 量 站	131		
"	縣	皇 甫 流 量 站	132	357	479
"	"	八 角 堡 雨 量 站	132		
"	"	樓 溝 雨 量 站	133	358	
"	黃 孤 山	叉 門 流 量 站	133	359	479
"	"	新 民 鎮 雨 量 站	134	360	
"	"	高 石 度 流 量 站	134	360	480
"	黃 朱	保 德 雨 量 站	135	362	
"	"	叉 井 雨 量 站	135	362	
"	"	三 岔 堡 雨 量 站	136		
"	"	吾 吉 耳 流 量 站	136	363	
"	清 朱	五 臺 雨 量 站	137	364	
"	"	橋 頭 雨 量 站	137	365	
"	"	后 會 村 流 量 站	138	365	480
"	石 炭	折 家 河 流 量 站	138	366	480
"	"	奇 崖 雨 量 站	139	367	
"	"	前 溫 泉 雨 量 站	139	368	
"	"	魏 家 灘 雨 量 站	140		
"	"	裴 家 川 流 量 站	140	368	480
"	蔚	河 口 鎮 雨 量 站	141	370	
"	"	萬 家 村 流 量 站	141	370	481
"	烏 蘭 木 倫 河	新 廟 雨 量 站	142	371	
"	朱 倉	朱 概 塔 流 量 站	142	371	481
"	"	草 碾 山 雨 量 站	143	372	
"	"	神 木 流 量 站	143	373	
"	"	溫 家 川 流 量 站	144	374	481
"	禿	萬 家 堡 雨 量 站	144		
"	"	萬 家 川 流 量 站	145	376	481

水 系	河 名	站 名	頁 次		
			逐 日 降 水 量 表	汛 期 降 水 量 記 錄 表	蒸 發 量 統 計 表
黄 河	蘆 蘆 河	王家砭雨量站	145	377	
"	"	申家砭雨量站	146	377	
"	烏 龍 河	烏龍鋪雨量站	146	378	
"	清 涼 寺	楊柳坡雨量站	147	378	
"	黃 水	魏文鎮雨量站	148	379	
"	"	白臨縣雨量站	148	379	
"	"	林家坪雨量站	149	380	482
"	黃 北	吳登流雨量站	149	381	482
"	"	橫峪雨量站	150	382	
"	"	峪口武鎮雨量站	150	382	482
"	"	大武鎮雨量站	151	383	
"	東 三 川	吳城鎮雨量站	151	383	
"	"	萬山雨量站	152	384	
"	"	馮家莊雨量站	152		
"	南 川	弓陽雨量站	153	384	
"	"	劉家坪雨量站	153		
"	"	中陽雨量站	154	384	
"	"	陳家灣雨量站	154	385	482
"	三 暖 屈 紅 蘆	后大成雨量站	155	386	483
"	"	暖泉雨量站	155	387	
"	"	石樓雨量站	156	388	
无 定 河	紅 柳 河	薩拉河流量站	156		
"	"	靖邊流量站	157	388	483
"	"	橫山流量站	157	389	
"	海 留 兔 河	烏審旗雨量站	158		
"	"	柳家峁雨量站	158	390	
"	无 榆 定 溪 河	趙石掌流量站	159	391	483
"	"	孟家灣雨量站	159	392	
"	"	石峽流量站	160	392	483
"	"	果家坪流量站	160	393	
"	菲 无 大 定 理 河	米脂雨量站	161	394	
"	"	石灣鎮雨量站	161	395	
"	"	周家峽流量站	162	396	484
"	"	于家灣流量站	162	397	484
"	无 槐 淮 无 店 无 黃 清 永 清 县 听	于德溝雨量站	163		
"	"	南溝雨量站	163	398	
"	"	石咀驛雨量站	164	399	
"	"	薛家驛雨量站	164	399	
"	"	店子溝雨量站	165	400	
"	"	川口流量站	165	400	484
黄 河	"	延水关流量站	166	401	
"	"	子長雨量站	166		
"	"	永坪鎮雨量站	167		
"	"	延川流量站	167	402	485
"	"	永和雨量站	168	403	
"	"	隰縣雨量站	168	404	
"	"	午城雨量站	169	404	
"	"	化乐雨量站	169		
"	"	克城雨量站	170	404	
"	"	蒲縣雨量站	170	405	
"	"	大寧流量站	171	405	485
"	"	曲峨雨量站	171	406	
"	"	桑峨雨量站	172	406	
"	"	蟠龍雨量站	172	407	
"	蟠 延 杏 子 河	安塞雨量站	173	407	
"	"	招安流量站	173	408	

水 系	河 名	站 名	頁 次		
			逐 日 降 水 量 表	汛 期 降 水 量 記 錄 表	蒸 發 量 統 計 表
黃 河	延 水	延安水站	174	408	
"	"	甘谷驛站	174	409	485
"	汾 縣	臨鎮雨量站	175	410	
"	"	觀亭鎮雨量站	175	411	
"	"	宜川雨量站	176	411	
"	河 鄂	集義鎮雨量站	176	412	
"	西 坡	寧鄉雨量站	177		
"	黃 河	西坡雨量站	177		
"	汾 蘭	老門流雨量站	178	412	485
"	"	東寨房雨量站	178		
"	"	東馬房雨量站	179		
"	"	寧化堡雨量站	179	413	
"	"	永安雨量站	180		
"	東 碾	晏晏雨量站	180	415	
"	汾 碾	靜樂流量站	181	417	486
"	"	西馬房雨量站	181		
"	"	下馬城雨量站	182		
"	"	嵐縣氣候站	182		486
"	"	普明雨量站	183		
"	"	草城雨量站	183		
"	汾 川	下靜游流量站	184	419	486
"	南 川	米峪鎮雨量站	184		
"	汾 池	羅家曲雨量站	185		
"	天 子	王家度雨量站	185		
"	獅 泉	嘉樂泉雨量站	186		
"	汾 上	慕上流量站	186	421	
"	"	水頭雨量站	187	423	
"	"	蘭村流量站	187	424	486
"	塔 曲	陽曲雨量站	188		
"	"	迎澤橋流量站	188	425	
"	"	西社流量站	189	428	
"	"	謝家墓雨量站	189	429	487
"	灌 存	存陽氣候站	190		487
"	"	盧家庄流量站	190	430	487
"	"	馬坊雨量站	191		
"	松 塔	馬道嶺雨量站	191		
"	"	獨堆流量站	192	432	
"	長 蘭	蘭郊水位站	192	434	
"	"	榆次氣候站	193		
"	"	張庆雨量站	193		
"	"	沾尚雨量站	194		
"	"	彭溫庄雨量站	194		
"	象 公	王公流量站	195	435	
"	"	白壁村雨量站	195		
"	鳥 谷	太谷雨量站	196		487
"	昌 源	南關雨量站	196		
"	"	盤陀流量站	197	436	
"	"	祁縣雨量站	197		
"	汾 左	左家堡流量站	198	437	488
"	"	平遙雨量站	198		
"	架 山	洪山雨量站	199	438	488
"	文 嶺	橫尖雨量站	199		
"	澤 峽	峽尖凡上雨量站	200		
"	孔 口	孔口雨量站	200		
"	文 舍	舍立雨量站	201	438	
"	潭 石	石庄流量站	201	439	488
"	潭 石	石庄流量站	201	439	488
"	碾 城	交城雨量站	202	441	

水 系	河 名	站 名	页 次		
			逐 日 降 水 量 表	汛 期 降 水 量 记 录 表	蒸 发 量 统 计 表
汾 河	西 文 川 河	惠 庄 雨 量 站	202		
"	"	文 雨 量 站	203	442	
"	"	汾 阳 气 候 站	203		488
"	孝 静 汾	孝 义 雨 量 站	204		
"	"	馬 跑 泉 雨 量 站	204		
"	"	灵 石 流 量 站	205	442	
"	"	水 头 镇 雨 量 站	205		
"	文 汾 仁 汾 团 西 汾 潤 汾	崖 底 流 量 站	206	443	
"	"	双 池 雨 量 站	206		
"	"	仁 义 雨 量 站	207		
"	"	勃 香 雨 量 站	207		
"	"	汾 西 雨 量 站	208	444	489
"	"	依 霍 泉 雨 量 站	208		
"	"	霍 县 雨 量 站	209		
"	"	楊 家 庄 雨 量 站	209		
"	"	石 滩 流 量 站	210	445	489
"	"	石 桥 雨 量 站	210		489
"	"	洪 赵 雨 量 站	211		
"	洪 安 潤 河	北 狄 溝 流 量 站	211	446	
"	"	永 乐 雨 量 站	212		
"	"	古 县 雨 量 站	212		
"	台 响 汾 潞 汾 斗 汾	圪 台 头 雨 量 站	213	448	
"	"	浮 山 雨 量 站	213		
"	"	临 汾 气 候 站	214		489
"	"	大 阳 雨 量 站	214		
"	"	赵 曲 雨 量 站	215		
"	王 庙 河	光 华 雨 量 站	215		
"	"	青 峯 雨 量 站	216		
"	"	柴 庄 流 量 站	216	448	490
"	滄 汾 滄	侯 馬 气 候 站	217		
"	"	新 绛 雨 量 站	217		
"	"	澆 底 雨 量 站	218		
"	"	翼 城 气 候 站	218		490
"	"	裴 家 桥 雨 量 站	219		
"	"	裴 庄 流 量 站	219	450	
"	"	續 魯 雨 量 站	220		
"	汾 河	稷 山 雨 量 站	220		
"	"	河 津 流 量 站	221	452	490
黄 河	黄 河	安 昌 水 位 站	221	453	490
"	"	郃 阳 雨 量 站	222	454	
"	涑 水 河	絳 县 雨 量 站	222		
"	"	陈 村 雨 量 站	223		
"	"	横 关 雨 量 站	223		
"	"	东 观 底 雨 量 站	224	454	
"	"	河 底 雨 量 站	224		
"	"	吕 庄 流 量 站	225	455	
"	"	聞 喜 雨 量 站	225		
"	沙 涑 河	襄 社 雨 量 站	226		
"	"	万 荣 雨 量 站	226		
"	"	水 头 雨 量 站	227		
"	白 涑 河	夏 县 雨 量 站	227		
"	"	临 猗 雨 量 站	228		
"	"	临 猗 气 候 站	228		491
"	白 勺 姚 河	張 家 坪 雨 量 站	229		
"	"	观 音 殿 雨 量 站	229		
"	"	南 山 底 流 量 站	230	456	
"	"	大 柏 峪 雨 量 站	230		

水 系	河 名	站 名	頁 次		
			逐日降水量表	汛期降水量記錄表	蒸發量統計表
黃 河	姚 道 渠 千黃閣黃宏 峒 峒 峒 川宏清測黃鄭沙西楊 納 川 家	解虞雨量站	231		491
		虞鄉雨量站	231		
		解虞氣候站	232		
		解虞水街雨量站	232	457	491
		潼關水壩頭流量站	233	458	
		下關鳩堆雨量站	233	459	
		關鄉雨量站	234		491
		黎牛河雨量站	234		
		黎樹河雨量站	235		
		黎統略鎮雨量站	235		491
		官道口雨量站	236		
		靈寶流村雨量站	236	460	
		何家河雨量站	237		492
		測底河雨量站	237		
		陝縣流雨量站	238	461	
		賢良雨量站	238		462
		張店鎮雨量站	239		
		西納川流量站	239	462	
楊灣子流量站	240	463			

黃河流域1957年降水量蒸發量資料編印說明

- 一、黃河流域降水量、蒸發量測站，由本會、青海、甘肅、寧夏、內蒙古、山西、陝西、河南等省、區水利厅、局、蘭州水力发电設計院及气象局所布設，共有降水資料711站年，蒸發資料181站年，分別裝訂為兩冊：三門峽水庫以上黃河干支流編為第五冊，涇、洛、渭水系及三門峽水庫以下黃河干支流編為第六冊。
- 二、測站次序的編排，系按先上游后下游，逢支流插入的方法。表頭河名，流量，水位站填施測河名，雨量站填水系的下一級河名。
- 三、刊布的內容：降水量部分為逐日降水量表、汛期降水量記錄表（有降水起迄時間記載的測站）、汛期分段降水量記錄表（無降水起迄時間記載，但分段記載系四段以上的測站）、降水量等值綫圖（包括年、月、一日最大、三日最大及一次最大）及年降水日等值綫圖；蒸發量部分僅刊印月年統計表及年蒸發量等值綫圖。
- 四、測驗和整編情況：
 - 甲、降水量：
 1. 降水量的測驗，一般測站多用11.3公分或20公分口徑雨量器，個別站用20.32公分口徑雨量器。流量站大部各有自記雨量計。雨量站大多系委託站，有的精度不够高。
 2. 觀測時間一般均以北京時為標準，並以8時為日分界。個別站用地方平均太陽時，以19時為日分界（气象局所設站居多），已在附注欄說明。
 3. 觀測時制，大多為2段制，有的站在汛期改為4段制或8段制。在流量站和水位站都記載降水量起迄時間，雨量站除陝西省所屬測站記載起迄時間，河南省所屬站及本會所屬山東省內的站分段觀測在4段以上，其餘雨量站僅有日降水量觀測或二段觀測。凡有降水量起迄時間的測站，均編制逐日降水量表和汛期降水量記錄表；分段觀測在四段制以上而無降水起迄時間記載的測站，均編制逐日降水量表和汛期降水量分段記錄表；不記起迄時間并為四段以下的測站，僅編制逐日降水量表。
 4. 個別測站缺記霜、雪符號，未統計初終霜、雪日期。一次最大和一次最急降水量，系有降水起迄時間者統計，平均一小時最大降水量，系無降水起迄時間記載而分段記載在四段以上者統計，十分鐘最大降水量，系有自記雨量計的測站統計。
 5. 黃河流域降水量測站一覽表的“設站日期”系就同一站名首次設站的年月填列。
 6. 降水量的整編成果，用相鄰站逐日降水量及全流域的月、年降水量等值綫圖，對降水在時間和空間的分布上，審查其合理性。所發現的突出問題，已分別予以改正，或在逐日降水量表中加以說明。
 7. 凡新設站或撤銷站僅有年頭、年尾一兩個月資料者，均未予刊印。本會西北工程局所屬各雨量站資料均未刊印，其中大部分站已撤銷。

8. 因測站較密或資料中存在問題而未予刊印的測站,另列不刊印資料一覽表,以備參考。

1957年不刊印的降水量資料一覽表(一)

河名	站名	記載月份	河名	站名	記載月份
東清河	太平店兩量站	12	烏蘭木倫河	郡王旗兩量站	1, 6-9
水	大興仁兩量站	5-6	義縣川	義縣兩量站	1-2, 8-9, 11
都塔爾灣	塔爾灣兩量站	1-3	化子井兩量站	化子井兩量站	1-4, 8, 10
埃內	樹林召兩量站	1	廷長莊兩量站	廷長莊兩量站	9
陸	四子王旗兩量站	1-3	東莊兩量站	東莊兩量站	11-12
紅	吉生大渠兩量站	1-12	涼水河口流量站	涼水河口流量站	1-3
馬蘭木倫河	石玉氣兩量站	7-9	菜園街兩量站	菜園街兩量站	4-6
	東麻兩量站	7-9			

1957年不刊印的降水量資料一覽表(二)

河名	站名	記載月份	河名	站名	記載月份
黃河	呂陳花牛渠	1-2, 4	涇河	元澤	1-4, 6-8, 11
"	圍墾家志	1-5	"洛河	城化丹池	3, 6-7
"	國墾家志	1-5	北書洛湖	華上興	1-3
渭河	牛渠清湖	7-10	沁河	澤	7-9
"	洪官交	1-3	"	澤	1-4
"	德	7-9	"	澤	1-4
涇河	德	1-3	"	澤	1-4
"	德	1, 4, 5, 8	"	澤	1-12
"	德	1, 4, 5, 8	"	澤	4
"	德	1-3, 6, 10-11	"	澤	

乙、蒸發量:

- 蒸發量的測驗,一般為平時用80公分口徑大型蒸發器,冰期用20公分口徑小型蒸發器,但也有全年只用一種大型(冰期在解凍時觀測,按日數平均分列)或小型測驗。整編時對同時有大、小型觀測資料者編印大型資料。
- 一般均用北京標準時,每日8時定時觀測,並作為日分界。個別測站以19時觀測,並以19時為日分界者,已在附註欄說明。
- 月蒸發量右上角註有“π”者,系該月內出現過結冰現象。有的測站缺記結冰符號,在月蒸發量右上角未列“π”,初終結冰日期也未統計。

五、降水概況簡敘:

• 本年降雪量不大,一般一次均在5公厘或10公厘以下,最大一次也未超過15公厘。終雪日期,中下游一般在三月中旬,山、陝之間,汾河,伊、洛、沁河及大汶河出現在四月上旬,上游一般在四月底,有的地區到五月中旬,黃河沿、尕大灘等站到6月下旬。初雪日期(1957年秋),中下游一般在11月下旬,伊洛河上游部分地區在10月下旬,也有些地區,冬季未降雪或雪量很小,上游一般在10月中旬,有的在9月下旬,尕大灘在9月上旬,黃河沿在8月9日。

終霜日期,中下游一般在3月底或4月初,上游晚一些,旗下營等站出現在5月30日,尕大灘出現在6月22日,黃河沿在7月份仍有霜出現。初霜日期(1957年秋),中下游一般在10月底,涇、洛、渭河及黃河上游,大部地區出現在9月底,尕大灘出現在8月9日。

本年降水量的空間分布，一般看来，是从东南向西北减少，（詳見年降水量等值线图），中下游多在400公厘以上，澧水中游也超过400公厘，全流域在澧水中游，县川河、朱家川，汾河上游，渭河南岸潼河，泾河一帶，沁河西岸、分别形成四个雨区中心。以渭河南岸华阳川一帶最大，达1200公厘。河套西部最小，不到100公厘。

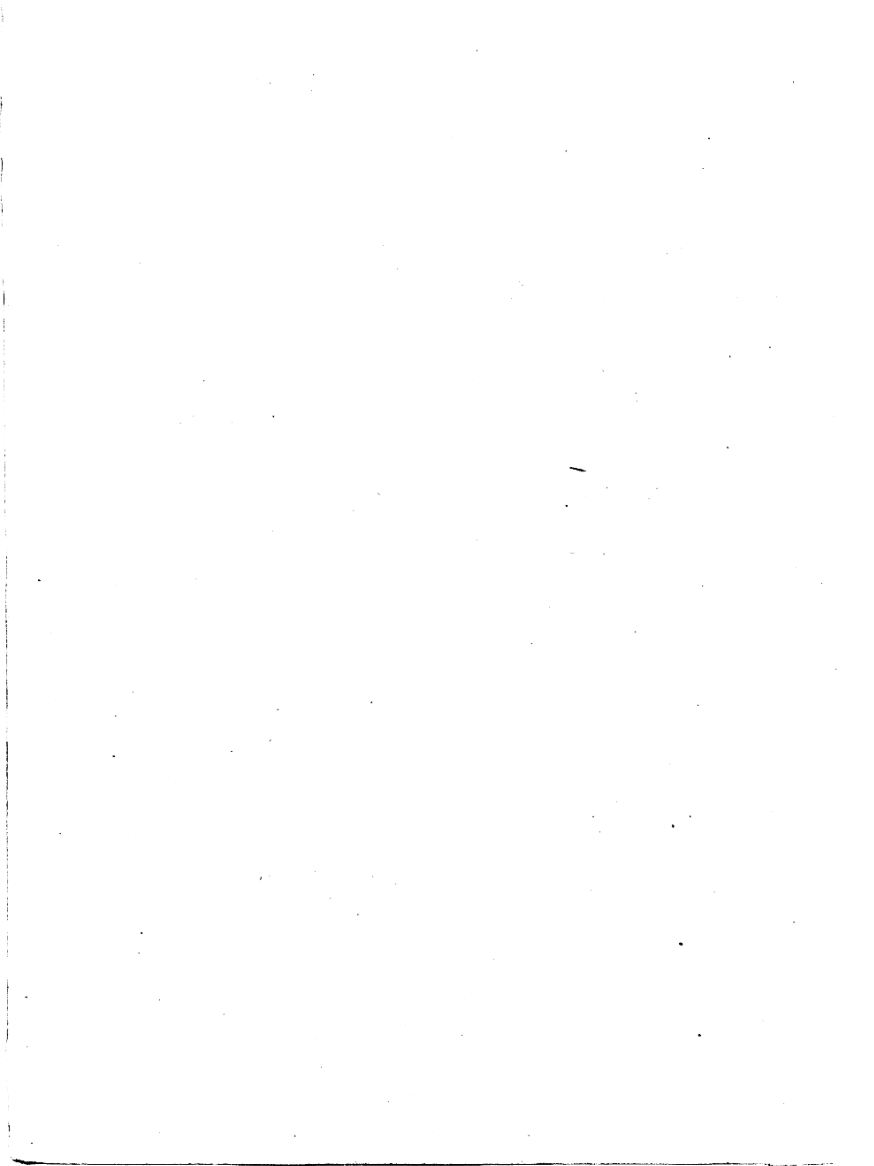
降水日的分布趋势，約与降水量分布相同；大多在40日以上，澧水、渭河、沁河大部地区达80日以上，最多仍为澧河上游南五台达122日，最少为河套西部义長渠仅27日。

本年降水量在時間上的分布，中下游特别集中于7月，8、9月降水量很少，不及5、6月之多，（一般年份是8、9月大于5、6月）尤其9月大多在25公厘以下，甚至全月未降水或者不及5公厘。7月雨量佔年雨量的百分比，在中游达40%左右，在下游更大，如大汶河地区蒙阴寨等站达到60%以上。本年降水集中于7月，从天气形势来分析，是因为該时期太平洋高压，一直停留在东海，黄河中下游地区，都处于高压后部的暖湿空气之下，同时蒙古人民共和国上空的冷空气又不断南下，形成冷暖空气在涇、渭河下游及潼关以下干支流地区交绥，致使阴雨連綿，屢次暴雨，造成多雨月。

六、蒸发量概况簡叙：

本年蒸发量在空間的分布（詳見年蒸发量等值线图），大致与年降水量分布相反，是从东南向西北递增，汾河下游也比较大，洮河，汾河上游，涇、洛、渭河及黄河下游大多在1200公厘以下。黄河上游，山、陕之間（吳堡一帶）及汾河下游大都在1600公厘以上。最少为潼河太平峪站仅791公厘，最大为銀川一帶，都思免河口达2817公厘。

从時間分布来看，黄河流域蒸发率的大小，主要决定于气温风力的变化。同正常年份一样，5、6、7月較大，而本年突出的是8月份，因降水少，气候干燥，蒸发率也是比較大的月份。



黃河流域降水量測站一覽表

共 11 頁 第 1 頁

水系	河名	站名	測站位置	坐 標			設立日期	領 導 機 關
				東 經	北 緯	年 月 日		
黃河	黃 河	黃河沿氣象站	青海省甘德縣黃河沿	98°08'	34°57'			青海省氣象局
"	曲什安河	曲什安流量站	青海省共和縣毛朵村	100°17'	35°16'	1956	4	青海省水利局
"	黃 河	唐乃亥流量站	青海省興海縣唐乃亥村	100°03'	35°24'	1955	8	黃河水利委員會
"	芒拉河	芒拉水位站	青海省貴南縣上魯倉村	100°48'	35°36'	1954	4	青海省水利局
"	"	拉干流量站	青海省同德縣拉干村	100°37'	35°42'	1956	8	"
"	黃 河	貴德流量站	青海省貴德縣洋橋	101°22'	36°01'	1940	4	黃河水利委員會
"	隆舞河	隆舞河口流量站	青海省循化縣宗吾村	102°13'	35°48'	1954	4	青海省水利局
"	黃 河	循化流量站	青海省循化縣木區西	102°29'	35°50'	1945	10	黃河水利委員會
"	"	積石關水位站	甘肅省臨夏縣關門村	102°44'	35°50'	1956		"
"	大夏河	合作雨量站		103°04'	34°55'			甘肅省農林廳水利局
"	"	雙城流量站	甘肅省臨夏縣雙城村	103°00'	35°29'	1953	1	"
洮河	洮 河	舊城雨量站	甘肅省臨潭縣舊城鎮上郊口	103°26'	34°39'			"
"	"	卓尼雨量站	甘肅省卓尼縣洮河村	103°30'	34°36'	1955	4	"
"	"	臨潭雨量站	甘肅省臨潭縣新成區	103°41'	34°39'			"
"	"	西寨雨量站	甘肅省岷縣西寨村	103°40'	34°30'	1936		"
"	"	龍王台流量站	甘肅省岷縣敵場鄉龍王台	104°14'	34°25'			"
"	"	扎馬雨量站	甘肅省岷縣扎馬村	104°05'	34°40'	1955	9	"
"	"	開井雨量站	甘肅省岷縣開井鄉	104°49'	34°14'			"
"	石木河	治里關雨量站	甘肅省臨潭縣治里關鎮	103°47'	34°55'	1953	7	"
"	大南川河	會川雨量站	甘肅省會川縣	104°02'	35°09'	1953	10	"
"	洮 河	李家村流量站	甘肅省臨洮縣李家村	103°52'	35°09'	1947		"
"	洮流河	景古城雨量站	甘肅省康樂縣景古城村	103°46'	35°05'	1953	7	"
"	新家河	康樂雨量站	甘肅省康樂縣新治村	106°45'	35°20'	1953	6	"
"	廣通河	和政雨量站	甘肅省和政縣	103°15'	35°31'	1953	7	"
"	"	廣通雨量站	甘肅省廣通縣農場	103°28'	35°32'	1953	7	"
"	洮 河	五嶺溝雨量站	甘肅省臨洮縣小溝村	104°06'	35°36'	1955		"
"	"	新谷鎮雨量站	甘肅省臨洮縣新谷鎮	103°48'	35°35'	1956		"
"	"	流沙雨量站	甘肅省臨洮縣太子鄉	103°42'	35°39'			"
"	"	鎮南壩雨量站	甘肅省東鄉族自治縣鎮南壩	103°22'	35°41'	1953	7	"
"	"	唐汪川雨量站	甘肅省東鄉族自治縣唐汪川	103°30'	35°50'	1953	7	"
"	"	溝門村流量站	甘肅省臨洮縣溝門村	103°28'	35°50'	1954	8	蘭州水力發電設計院
黃河	黃 河	小川水位站	甘肅省永靖縣小川村	107°17'	35°54'	1953	5	"
"	"	上岔流量站	甘肅省皋蘭縣上岔村	103°14'	36°01'	1953	5	"
湟水	湟 水	北馬堡流量站	青海省湟中縣北馬堡村	101°27'	36°40'	1953		青海省水利局
"	北川河	衙門莊雨量站	青海省大通縣衙門莊	101°48'	37°07'			"
"	"	橋頭流量站	青海省大通縣橋頭鎮	101°43'	36°53'	1953		"

黃河流域降水量測站一覽表

共 11 頁 第 2 頁

水系	河名	站名	測站位置	坐標		設立日期			領導機關
				東經	北緯	年	月	日	
澮水	澮水	澮中雨量站	青海省澮中縣雷沙南	101°37'	36°29'				青海省水利局
"	"	西寧流量站	青海省西寧市北門外	101°49'	36°37'	1935			"
"	"	大坂流量站	青海省樂都縣劉家村	102°20'	36°29'	1953			"
"	大通河	百戶寺流量站	青海省祁連縣登博百戶寺	100°58'	37°33'				"
"	"	尕大灘流量站	青海省豐源縣尕大灘村	101°21'	37°26'	1953	8		"
"	"	天堂寺雨量站	甘肅省天祝縣吳村區天堂寺村	102°31'	36°57'				甘肅省農林斤水利局
"	"	連城流量站	甘肅省永登縣連城鎮	102°50'	36°35'	1952	6		"
"	澮水	亭堂流量站	青海省民和縣亭堂鎮	102°53'	36°21'	1939	11		黃河水利委員會
黃河	莊浪河	金口驛雨量站	甘肅省永登縣金口驛下寨村	103°05'	37°03'	1953	6		甘肅省農林斤水利局
"	"	武勝驛流量站	甘肅省永登縣武勝驛村	103°18'	36°51'	1956	9		"
"	"	永登雨量站	甘肅省永登縣	103°18'	36°45'	1934	8	1	"
"	"	紅城子雨量站	甘肅省永登縣紅城子鎮	103°25'	36°28'	1953	6		"
"	"	周家村流量站	甘肅省永登縣周家村	103°24'	36°08'	1955	6		"
"	黃河	西柳溝流量站	甘肅省蘭州市西柳溝	103°40'	36°05'	1954	6		黃河水利委員會
"	"	蘭州氣象站	甘肅省蘭州市東郊小拱星墩	103°49'	36°03'				蘭州氣象局
"	"	皋蘭雨量站	甘肅省皋蘭縣西果園村	103°50'	36°17'	1932	6		甘肅省農林斤水利局
"	宛川河	黃石坪雨量站	甘肅省榆中縣黃鵝二村	104°09'	35°41'	1955			"
"	"	高崖流量站	甘肅省榆中縣蔡家莊	104°20'	35°48'	1955			"
"	黃河	金溝口流量站	甘肅省皋蘭縣王家堡村	104°10'	36°14'	1954	6		黃河水利委員會
"	"	真金坡流量站	甘肅省靖遠縣峽門村	104°23'	36°25'	1954	3		蘭州水力發電設計院
"	北河	定西雨量站	甘肅省定西縣中川鄉	104°35'	35°35'	1934	8		甘肅省農林斤水利局
"	蘭川河	財口流量站	甘肅省定西縣財口鄉三十里舖	104°31'	35°40'				"
"	祖厲河	會亭流量站	甘肅省會亭縣十里舖村	105°06'	35°42'	1934	1		"
"	"	甘溝驛雨量站	甘肅省會亭縣甘溝驛村	105°01'	36°01'	1953	6		"
"	北河	頭寨子雨量站	甘肅省會亭縣頭寨子村	104°36'	36°10'	1954			"
"	祖厲河	河畔雨量站	甘肅省會亭縣河畔鄉	104°51'	36°18'	1953	6		"
"	"	郭城驛流量站	甘肅省會亭縣郭城驛村	104°51'	36°18'	1953	6		"
"	"	大崖子雨量站	甘肅省靖遠縣大崖子鄉	104°50'	36°28'	1953	6		"
"	"	靖遠流量站	甘肅省靖遠縣自然村	104°37'	36°36'	1945	6		"
"	黃河	安寧渡流量站	甘肅省靖遠縣黃沙灘村	104°40'	36°46'	1953	7		黃河水利委員會
"	"	水泉雨量站	甘肅省靖遠縣水泉村	104°35'	36°55'	1953	7		甘肅省農林斤水利局
"	"	論古雨量站	甘肅省靖遠縣論古村	104°45'	37°08'	1953	7		"
"	"	崇泰雨量站	甘肅省崇泰縣碧云寺村	104°10'	37°12'	1934	1		"
"	"	黑山峽水位站	寧夏回族自治區中衛縣南峽村	104°29'	37°15'	1955			黃河水利委員會
"	"	下河沿水位站	寧夏回族自治區中衛縣下河沿村	104°59'	37°26'	1951	5		"
"	"	中衛雨量站	寧夏回族自治區中衛縣	105°11'	37°33'	1953	10		甘肅省農林斤水利局

黃河流域降水量測站一覽表

共 11 頁 第 3 頁

水系	河名	站名	測站位置	坐標		設立日期		領導機關
				東經	北緯	年	月日	
黃河	清水河	固原雨量站	寧夏回族自治區固原縣黑城鄉豐塔	106°17'	36°02'	1934	7	甘肅省農林斤水利局
"	"	石碑村雨量站	寧夏回族自治區固原縣石碑村					"
"	"	沙崗子流量站	寧夏回族自治區固原縣三營沙崗子村	106°41'	36°14'	1956	11 10	"
"	"	李俊堡雨量站	寧夏回族自治區海原縣李俊堡	106°15'	36°15'			"
"	"	寺口子流量站	寧夏回族自治區海原縣寺俊堡水磨溝村	106°25'	36°14'	1956	11 30	"
"	"	七營雨量站	寧夏回族自治區固原縣七營	106°35'	36°29'			"
"	"	豫旺城雨量站	寧夏回族自治區同心縣豫旺城	106°48'	36°48'			"
"	"	海原雨量站	寧夏回族自治區海原縣	105°39'	36°36'	1953	7	"
"	"	關橋雨量站	寧夏回族自治區海原縣關橋鎮	105°38'	36°14'	1956		"
"	"	高岩子流量站	寧夏回族自治區海原縣高岩鎮	106°03'	36°56'	1956	11 1	"
"	"	馬家河灣雨量站	寧夏回族自治區同心縣馬家河灣					"
"	喊叫水	喊叫水雨量站	寧夏回族自治區同心縣喊叫水村	105°28'	37°22'	1953	7	"
"	清水河	泉眼山流量站	寧夏回族自治區中寧縣泉眼山	105°32'	37°27'	1935	8	"
"	黃河	青銅峽流量站	寧夏回族自治區全鎮縣青銅峽	106°00'	37°50'	1939	5	黃河水利委員會
"	"	大壩流量站	寧夏回族自治區寧朔縣大壩村	106°00'	37°57'	1945	6	甘肅省農林斤水利局
"	"	吳忠雨量站	寧夏回族自治區吳忠市	106°15'	38°00'	1935	6	"
"	惠農渠	龍門橋流量站	寧夏回族自治區寧朔縣龍門橋村	106°10'	38°02'	1955	6	"
"	"	哈拉烏雨量站	內蒙古自治區巴彥浩特市哈拉烏					"
"	苦水河	羅山雨量站	寧夏回族自治區同心縣三區三鄉	106°38'	37°30'	1955	1	"
"	"	石溝驛雨量站	寧夏回族自治區靈武縣石溝驛	106°27'	37°42'	1953	7	"
"	"	郭家橋流量站	寧夏回族自治區靈武縣郭家橋	106°10'	37°58'	1954	10 11	"
"	"	破當堡雨量站	寧夏回族自治區靈武縣破當堡村	106°45'	38°04'	1953	7	"
"	黃河	銀川流量站	寧夏回族自治區銀川市	106°18'	38°30'	1945	4	"
"	"	賀蘭山雨量站	寧夏回族自治區賀蘭縣蘇峪口	106°14'	38°40'	1951	6	"
"	第二排水溝	賀家廟流量站	寧夏回族自治區惠農縣賀家廟村	106°49'	39°04'	1956	4	"
"	黃河	李崗堡雨量站	寧夏回族自治區賀蘭縣李崗堡	106°23'	38°39'	1953	9	"
"	"	陶樂雨量站	寧夏回族自治區陶樂縣	106°39'	38°45'	1951	6	"
"	"	平羅雨量站	寧夏回族自治區平羅縣	106°32'	38°35'	1935	9	"
"	第四排水溝	通福堡流量站	寧夏回族自治區平羅縣孔家洼子村	106°31'	38°44'	1957	5	"
"	郝思克河	苦水溝流量站	寧夏回族自治區陶樂縣苦水溝	106°53'	39°09'	1954	10	"
"	黃河	惠農雨量站		106°46'	39°02'			"
"	第三排水溝	達家渠子流量站	寧夏回族自治區惠農縣達家渠子村	106°44'	39°09'	1956	4	"
"	黃河	石咀山流量站	寧夏回族自治區惠農縣石咀山鎮	106°54'	39°18'	1942	9	黃河水利委員會
"	"	牛渠溝雨量站	內蒙古自治區磴口縣牛渠溝	106°42'	39°35'	1953	8	甘肅省農林斤水利局
"	"	三藏公水位站	內蒙古自治區磴口縣一辦六村	106°54'	40°12'	1954	6	內蒙古自治區水利局
"	"	漢口堂流量站	內蒙古自治區漢口堂村	107°10'	40°30'	1947	8	黃河水利委員會

黃河流域降水量測站一覽表

共 11 頁 第 4 頁

水系	河名	站名	測站位置	坐標		設立日期			領導機關
				東經	北緯	年	月	日	
黃河	解放閘引水渠	解放閘流量站	內蒙古自治區杭錦後旗召魯灣	107°14'	40°34'	1953	5		內蒙古自治區水利局
"	水溝引水渠	水溝渠流量站	內蒙古自治區臨河縣前套村	107°13'	40°42'	1951	7		"
"	豐復引水渠	豐復渠流量站	內蒙古自治區臨河縣新套台一村	107°23'	40°52'	1947			"
"	烏加河	同義隆水位站	內蒙古自治區烏拉特中後聯合旗蘇利鄉	107°42'	41°17'	1950			"
"	義長引水渠	義長渠流量站	內蒙古自治區五原縣白銀赤老村	108°17'	40°55'	1952			"
"	烏加河	沙蓋補隆流量站	內蒙古自治區烏拉特前旗麻塔村	108°49'	41°10'	1951			"
"	烏梁素海	小三北旦水位站	內蒙古自治區小三北旦村	108°52'	41°00'	1954	7		"
"	烏加河	西山咀流量站	內蒙古自治區烏拉特前旗西山咀村	108°47'	40°43'	1947	9		"
"	黃河	三湖河口流量站	內蒙古自治區烏拉特前旗新和村	108°49'	40°36'	1951			黃河水利委員會
"	三湖河	公廟子雨量站	內蒙古自治區烏拉特前旗公廟子	109°02'	40°38'				內蒙古自治區水利局
"	烏蘇圖勒河	二哈公流量站	內蒙古自治區烏拉特前旗二哈公村	109°17'	41°00'	1957			"
"	黃河	中渠農場氣候站	內蒙古自治區烏拉特前旗雀毛兒十村	109°10'	40°38'	1953	5		內蒙古自治區氣象局
"	哈佳門溝	哈佳門溝流量站	內蒙古自治區烏拉特前旗哈佳門溝村	109°39'	40°36'	1955	5		內蒙古自治區水利局
"	黃河	昭若放流量站	內蒙古自治區包頭市錦蘭宮子村	109°43'	40°33'	1954	6		"
"	昆都崙河	楊家店雨量站	內蒙古自治區固陽縣楊家店村	110°22'	41°04'	1954	7		"
"	"	大廟雨量站	內蒙古自治區固陽縣大廟村	110°28'	41°01'	1954	7		"
"	"	石家碾房雨量站	內蒙古自治區固陽縣石家碾房村	110°16'	41°09'	1954	7		"
"	"	北五塔雨量站	內蒙古自治區固陽縣北五塔村	110°21'	41°15'	1954	7		"
"	"	沙壩子雨量站	內蒙古自治區固陽縣沙壩子村	110°18'	41°11'	1954	6		"
"	"	城區園兩量站	內蒙古自治區固陽縣城區園村	109°59'	41°24'	1954	6		"
"	"	阿塔山流量站	內蒙古自治區固陽縣阿塔山村	110°10'	41°11'	1954	7		"
"	"	興茂觀雨量站	內蒙古自治區固陽縣興茂觀村	109°59'	41°05'	1954	7		"
"	"	公義明雨量站	內蒙古自治區固陽縣公義明村	109°56'	40°58'	1954	6		"
"	"	紅崖灣雨量站	內蒙古自治區固陽縣紅崖灣村	109°57'	41°04'	1954	7	4	"
"	"	五分子流量站	內蒙古自治區烏拉特前旗榆樹塔子村	109°57'	40°56'	1954	6		"
"	"	大榆樹雨量站	內蒙古自治區固陽縣大榆樹村	110°00'	40°53'	1954	6		"
"	"	康存五分子雨量站	內蒙古自治區烏拉特前旗康存五分子村			1956	6		"
"	"	東官牛銀雨量站	內蒙古自治區烏拉特前旗東官牛銀村	109°45'	41°01'	1954	6		"
"	"	阿路包頭雨量站	內蒙古自治區固陽縣阿路包頭村	110°05'	40°51'	1954	6		"
"	"	八號雨量站	內蒙古自治區固陽縣八號村			1955	7		"
"	"	前口子流量站	內蒙古自治區包頭市達達溝村	109°51'	40°43'	1952	7	15	"
"	留寶富子溝	留寶富子流量站	內蒙古自治區包頭市留寶富子村	110°06'	40°39'	1955	6	22	"
"	黃河	包頭流量站	內蒙古自治區包頭市燈口村	110°12'	40°33'	1934	6	14	黃河水利委員會
"	五當溝	東園流量站	內蒙古自治區臨河縣東園村	111°20'	40°41'	1952	7		內蒙古自治區水利局
"	水洞溝	廟灣流量站	內蒙古自治區臨河縣廟灣村	110°31'	40°40'	1952	7		"
"	麥達溝	大閘包流量站	內蒙古自治區臨河縣大閘包村	110°38'	40°41'	1952	6		"