

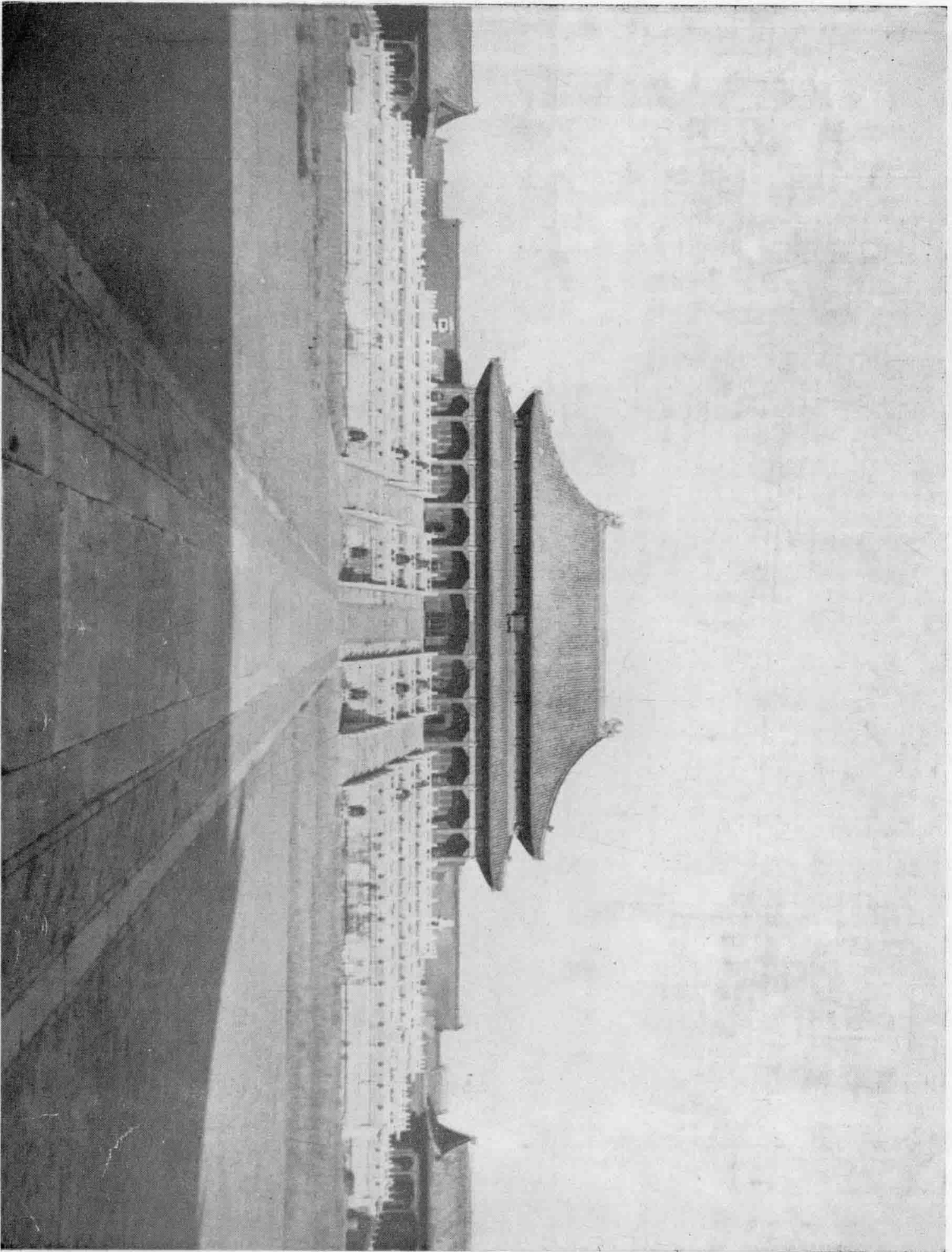
梁思成著

清式營造則例

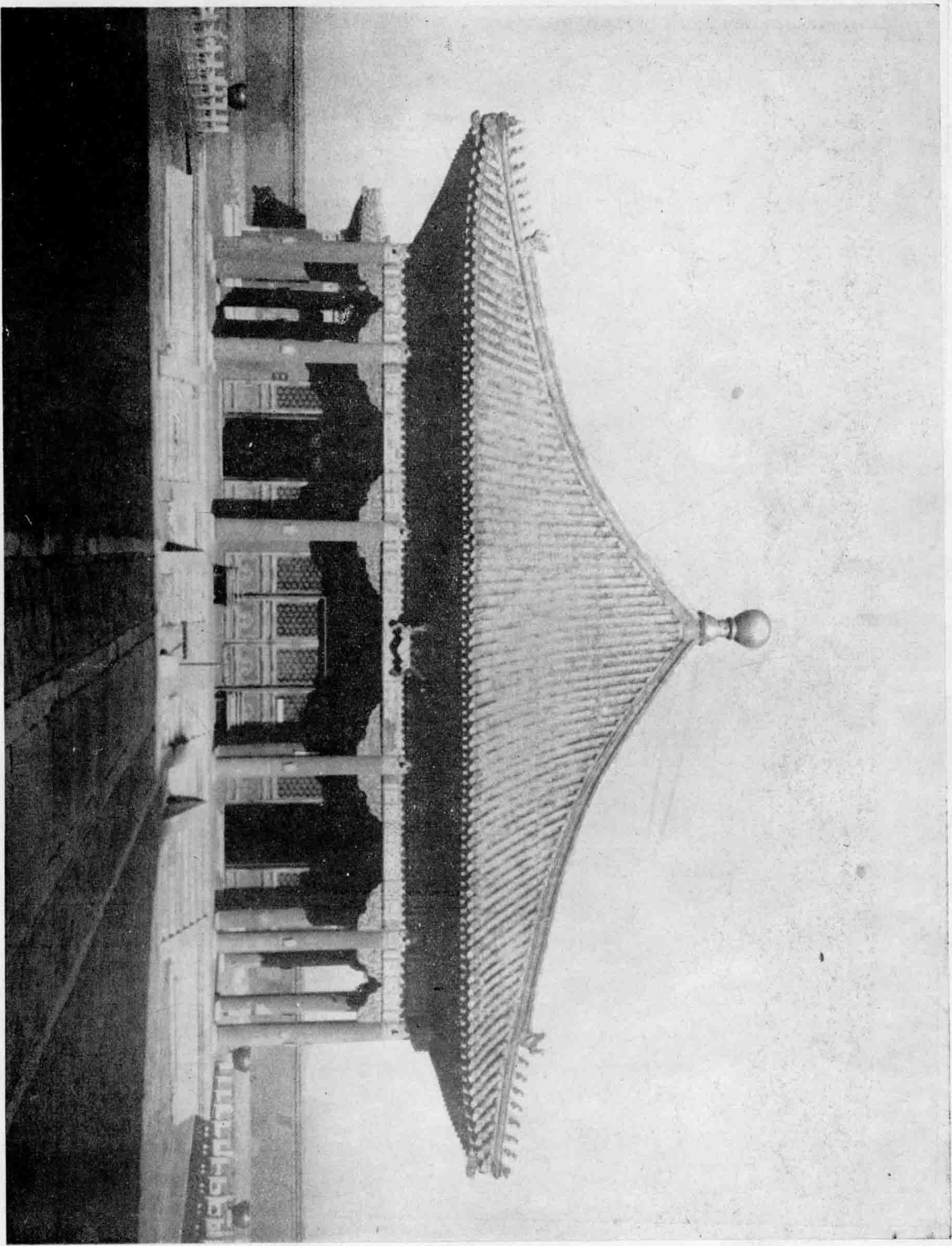
梁思成著

清式營造則例

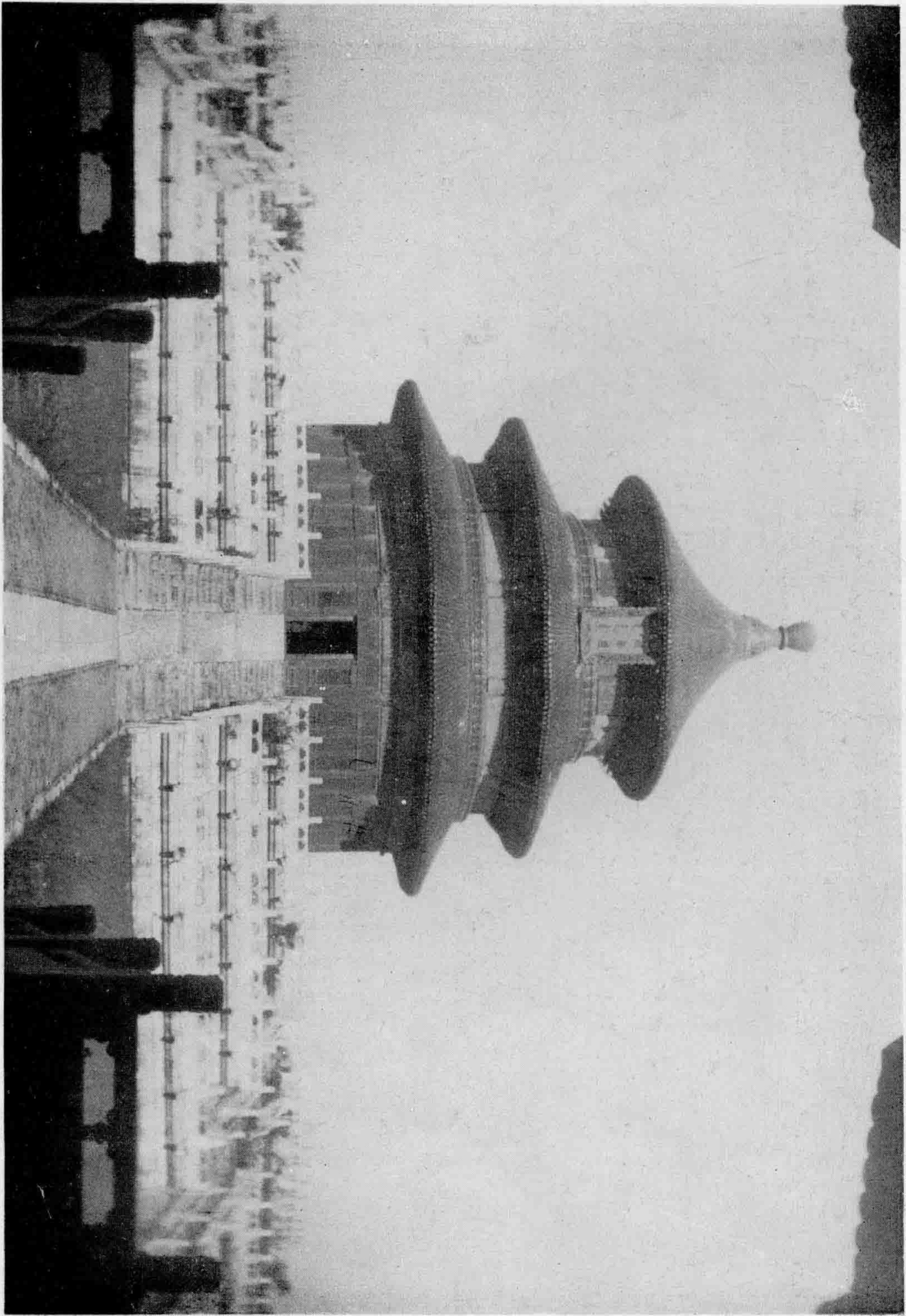
中國營造學社印行



(殿和太) 殿形方長

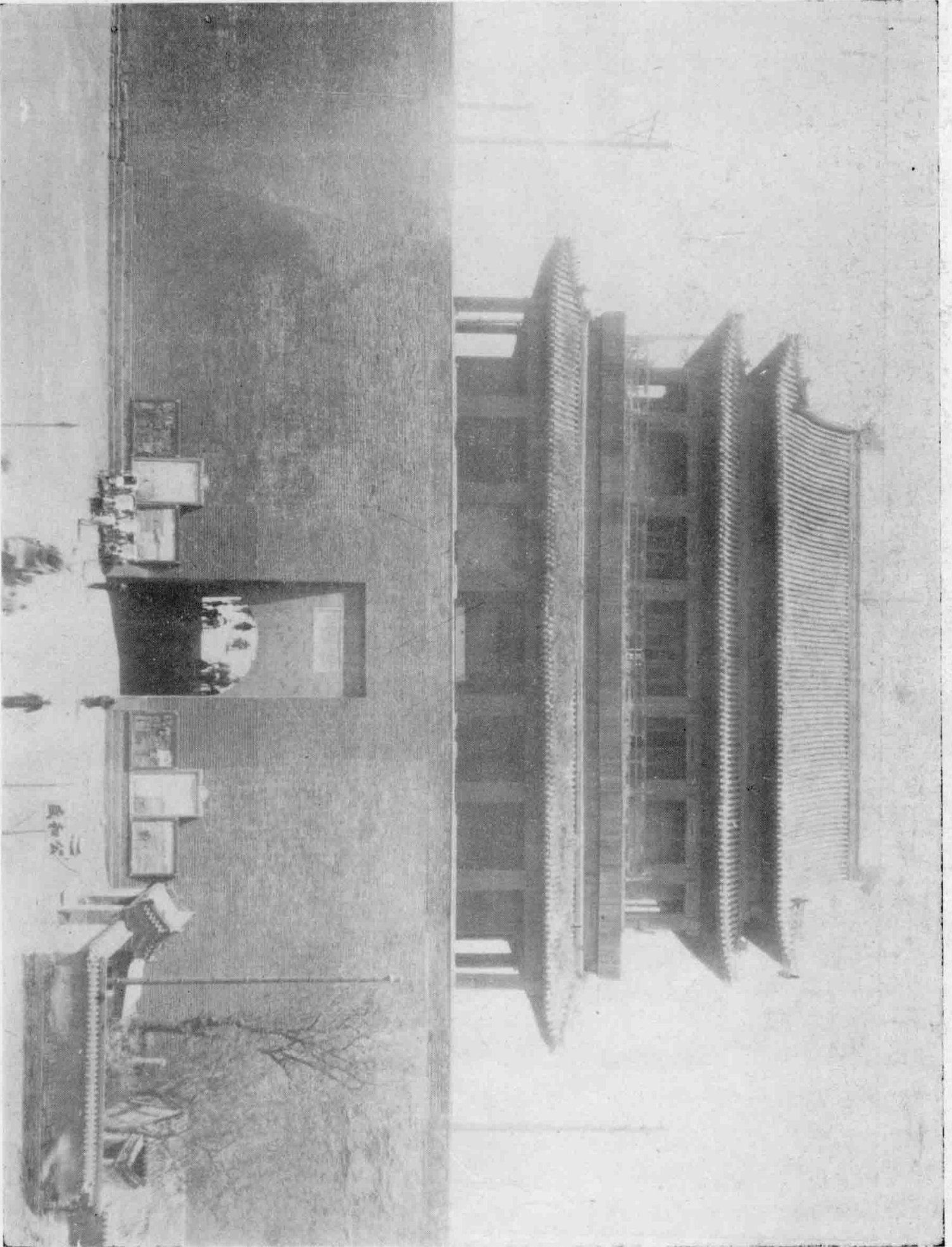


(殿和中) 殿形方正

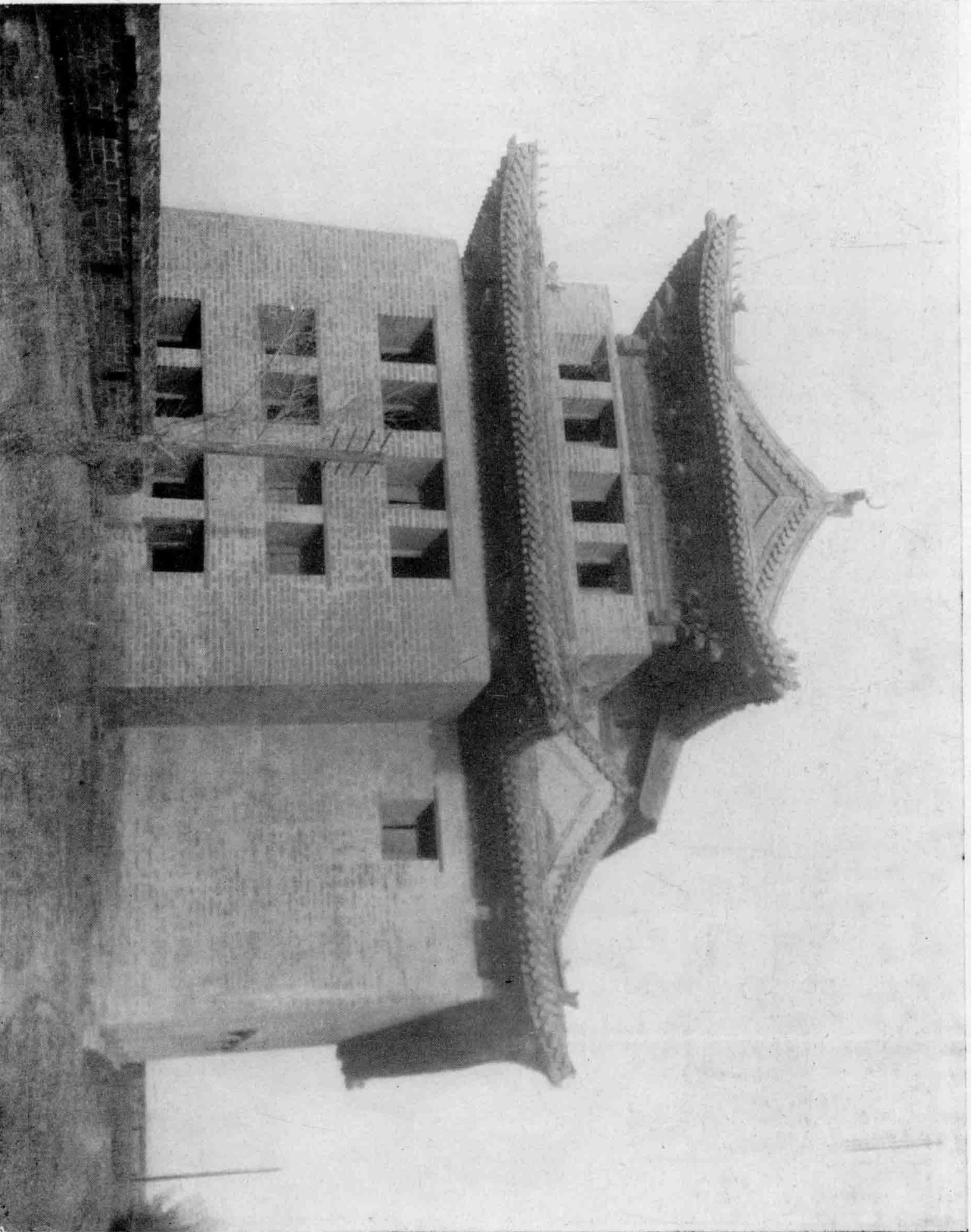


(殿年祈壇天) 殿形圓

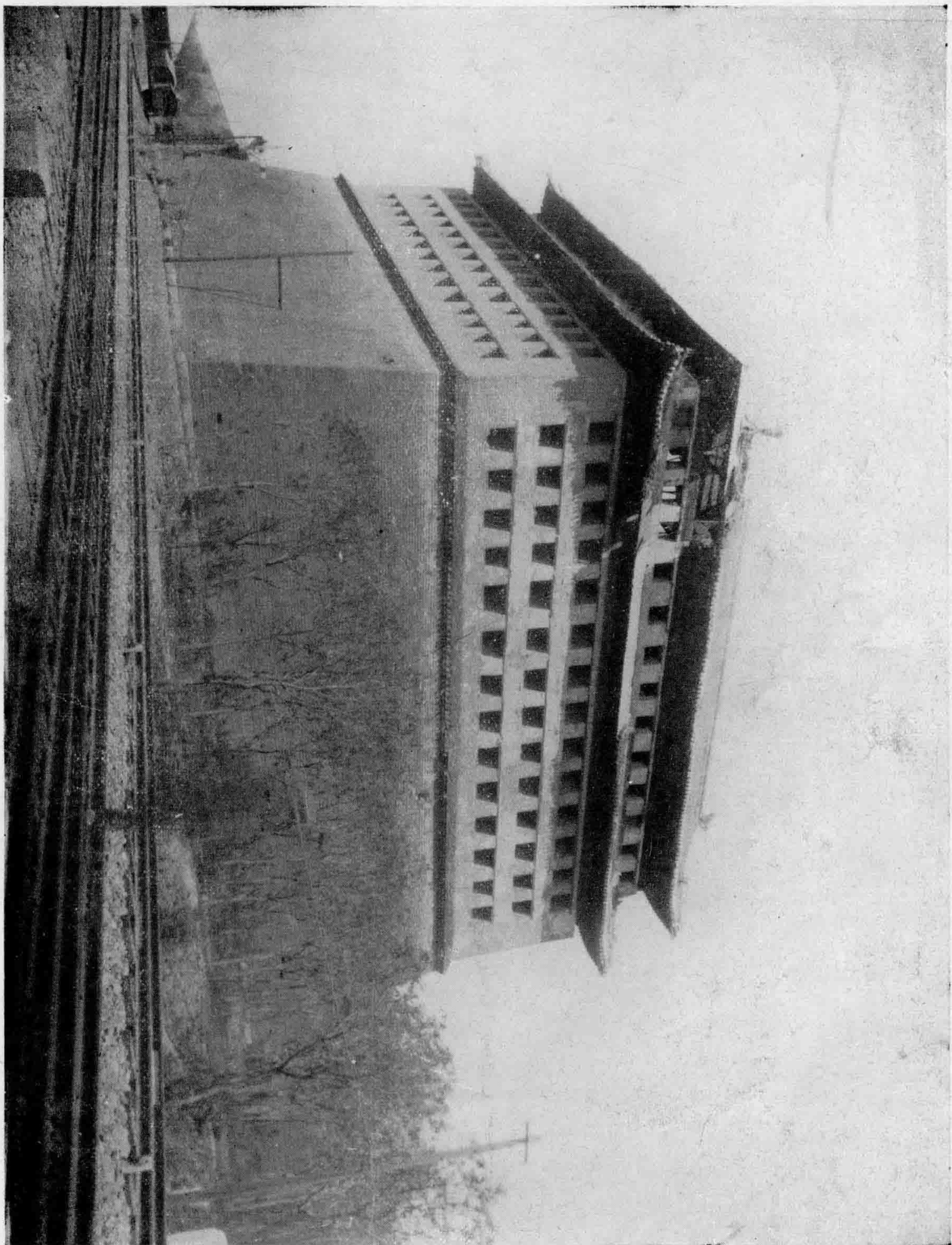
寅



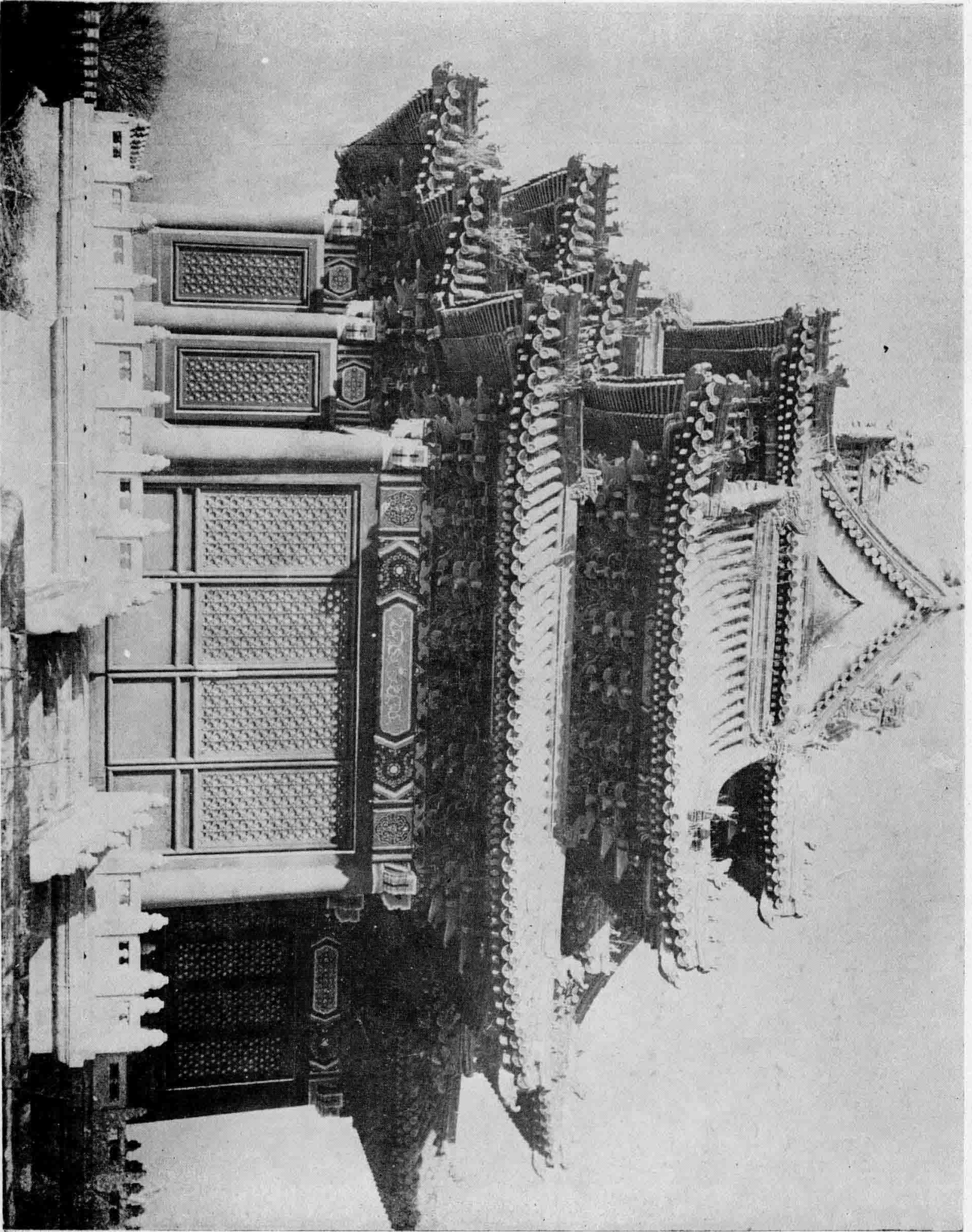
(門陽朝)樓門城



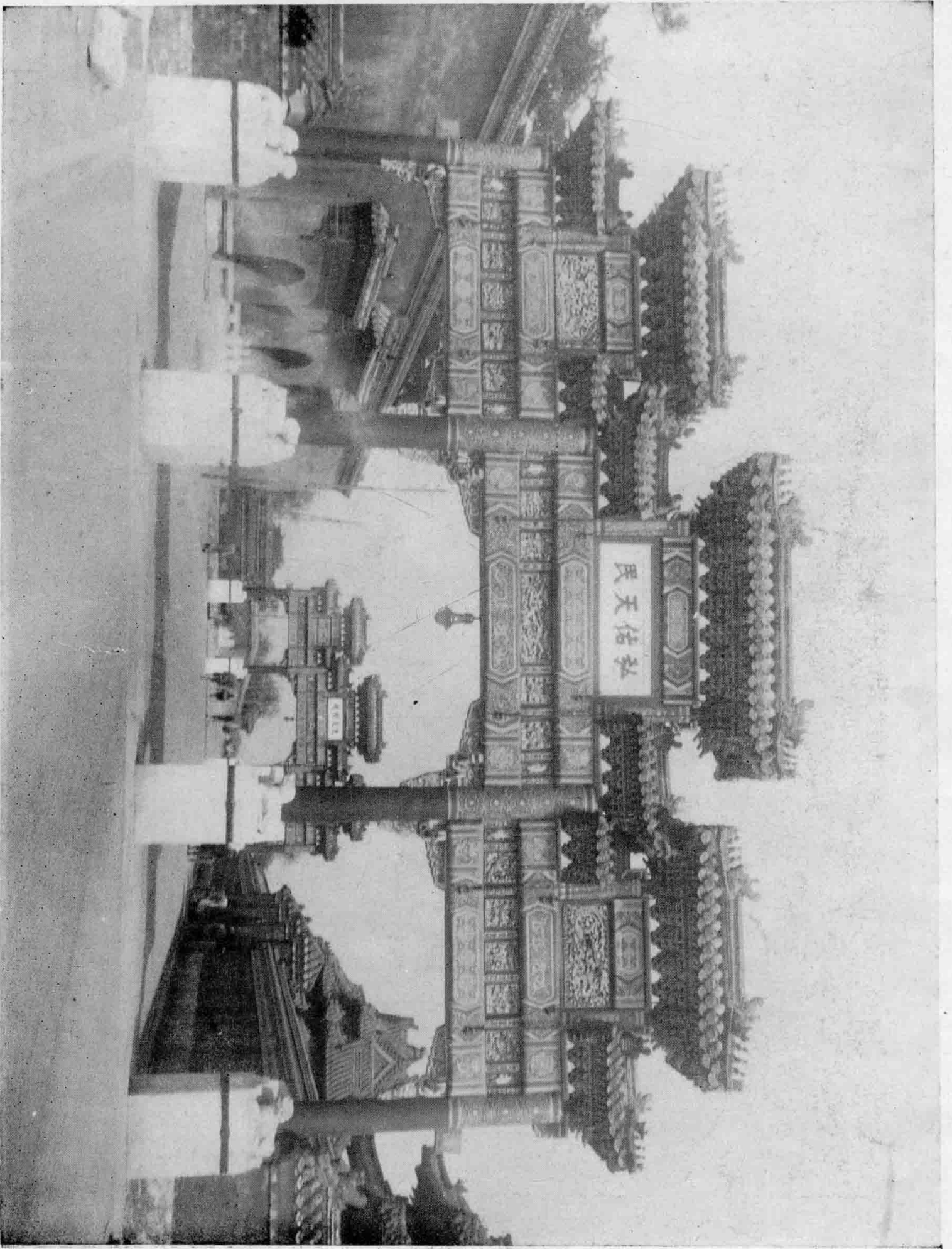
(門勝德) 樓箭



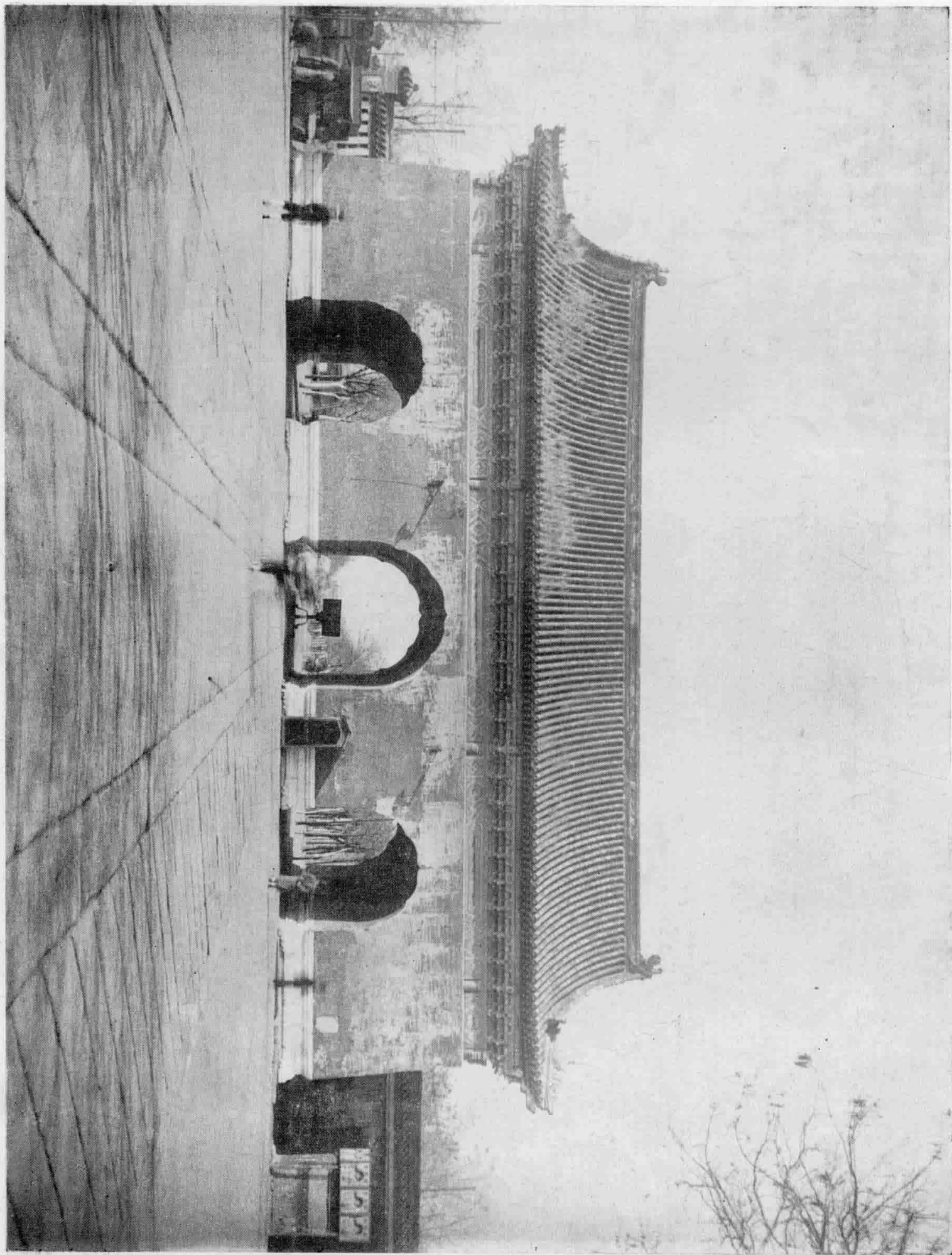
(樓角南東) 樓角



(樓角城禁紫)樓角

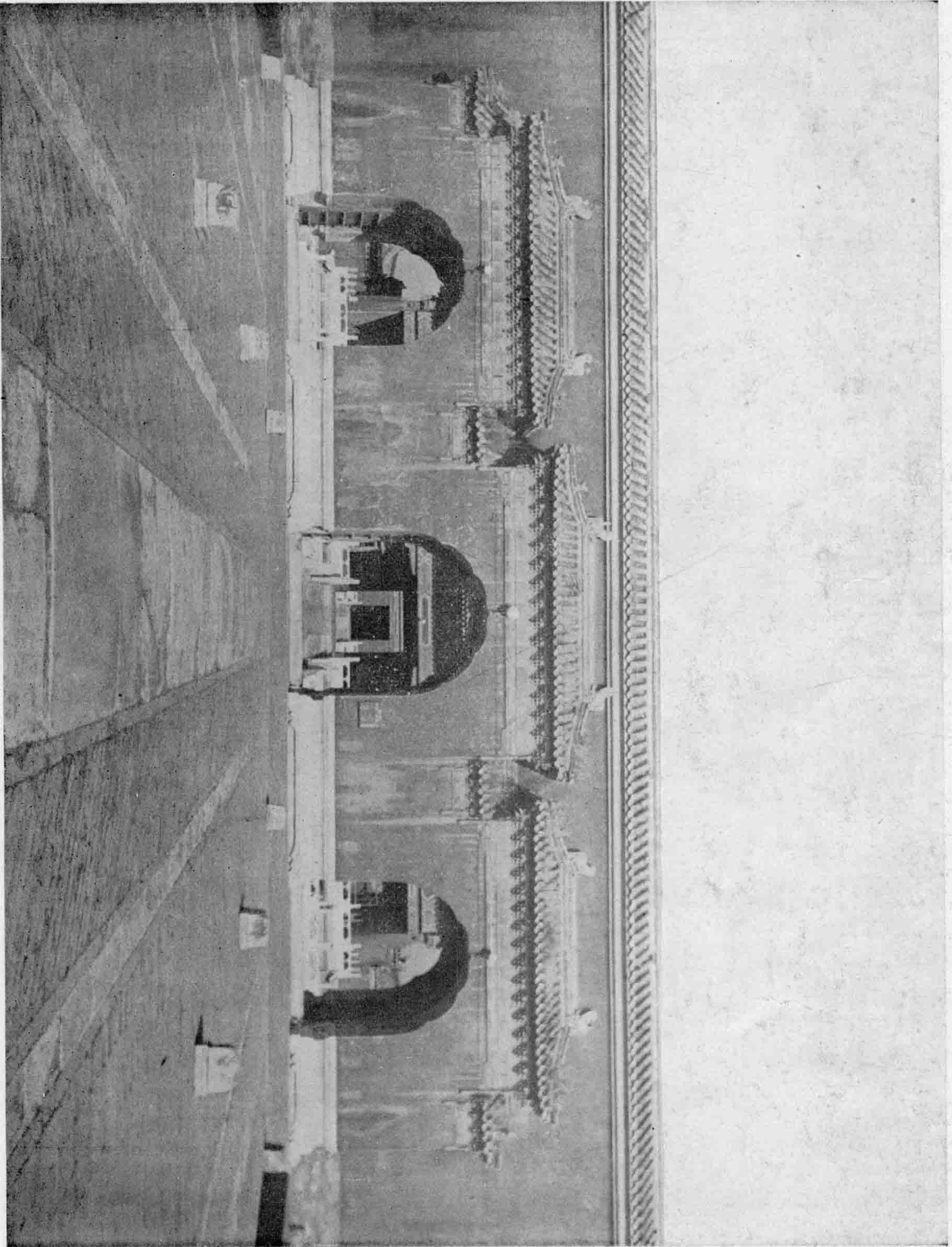


(樓牌殿之高大) 樓牌



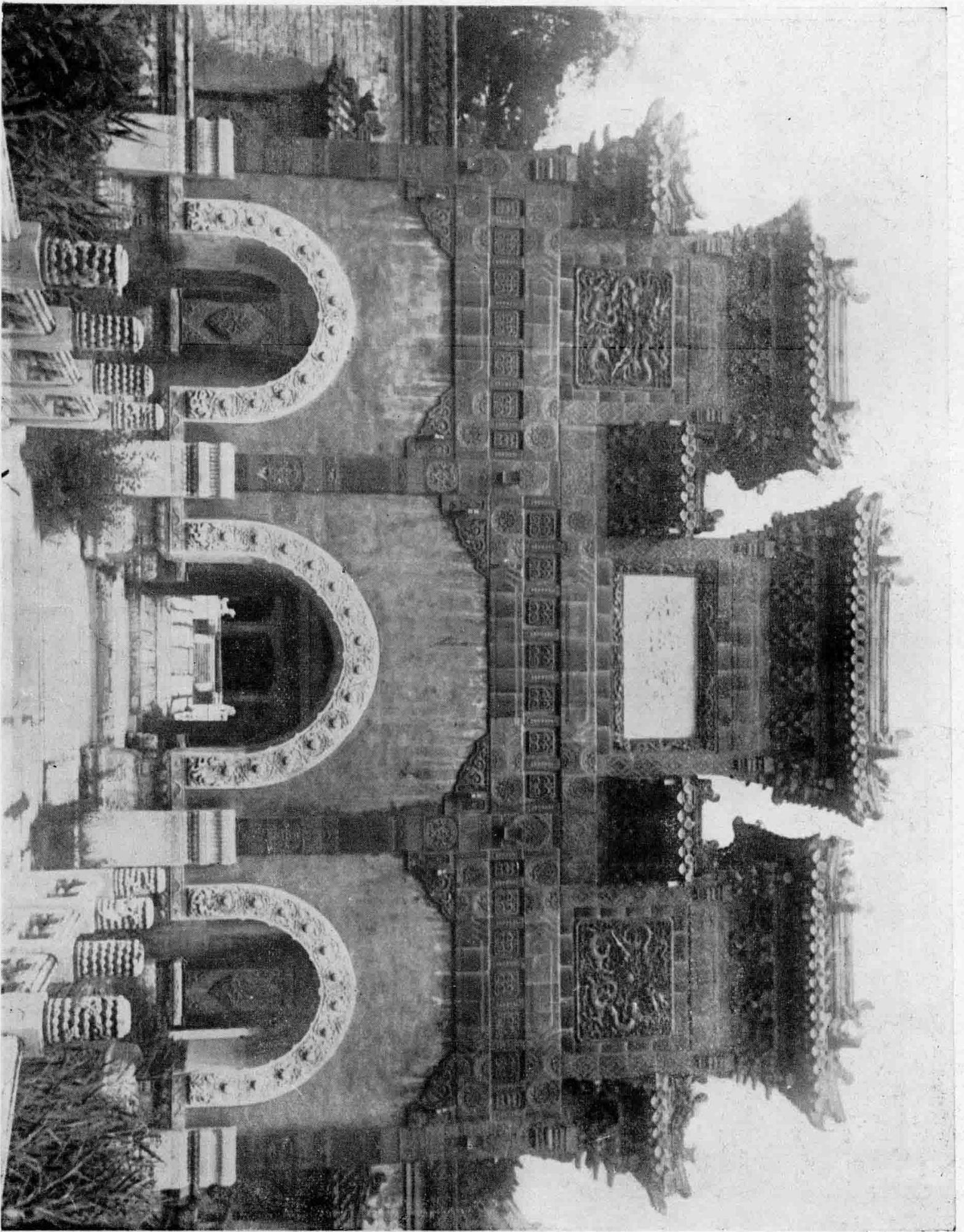
(門座三西) 門宮

申

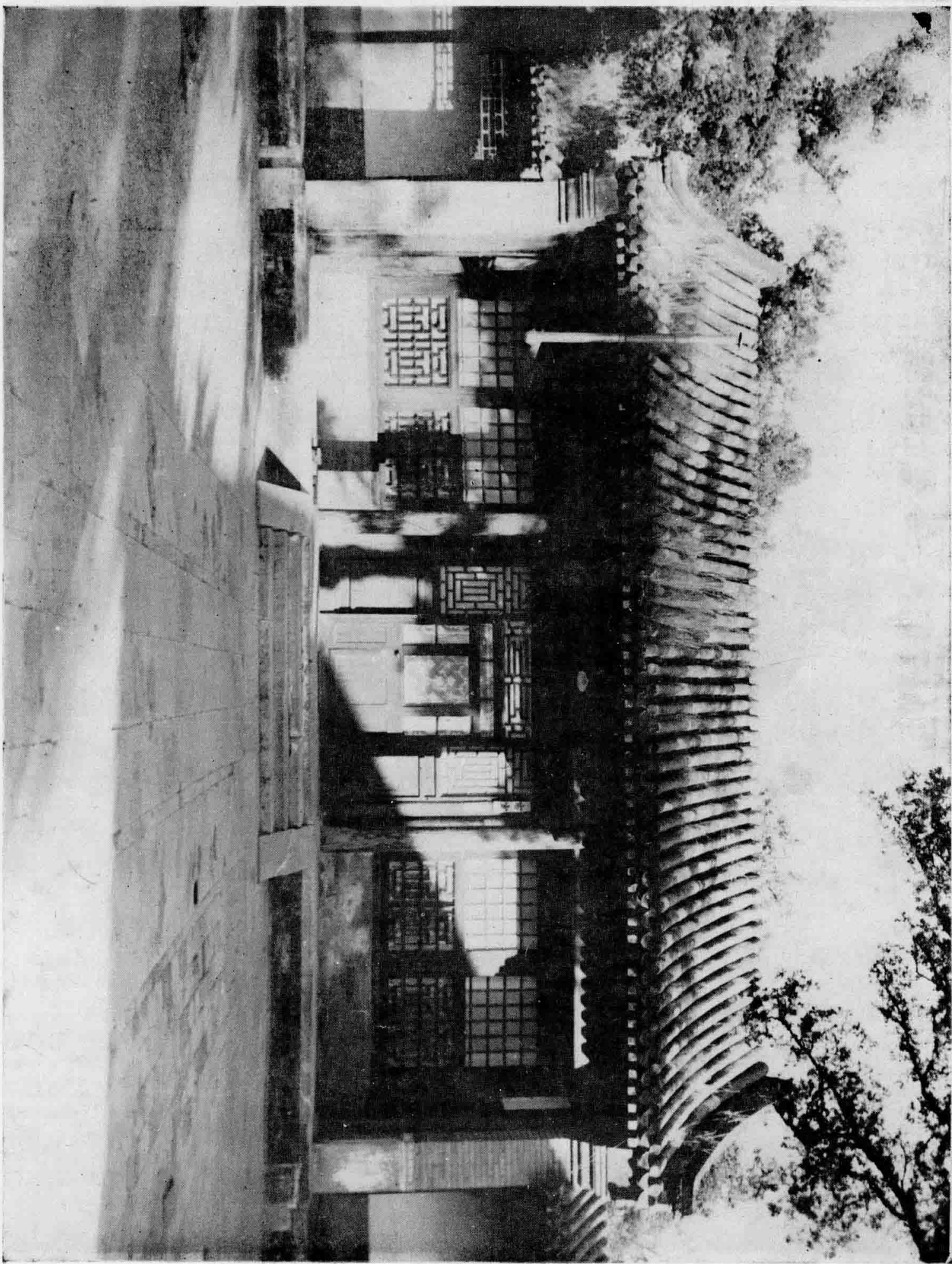


(廟太) 門樓牌

西



(北極海極樂世界) 琉璃牌樓



(瑩雪快海北) 座房式小

序

這部書不是一部建築史，也不是建築的理論，只是一部老老實實，呆呆板板的營造則例——純粹限於清代營造的則例。

既不是史，所以中國歷代建築之變遷，不在本書敘述範圍之內。各部結構本身的由來和沿革，以及各時代形制特徵，雖然全極有趣，與則例有密切的關係，本書也不能枝節的牽涉及之。既不是理論，所以清式建築在結構方面，力學方面，美學方面，實用及其他方面的優劣所在，也不能在本書內從事探討或評論。但在研究一代建築則例之前，不能不稍有歷史方面演變的認識及理論方面基本的瞭解。故煩內子林徽音爲作緒論一章，將這歷史及理論兩方面，先略爲申述介紹。

至於本書的主要目標，乃在將清代『官式』建築的做法及各部分構材（member）的名稱，權衡（proportion）大小，功用，並與某另一部分地位上或機能上的聯絡關係，試爲詮釋，並用圖樣標示各部正面，側面，或斷面及與他部相接的狀況。圖樣以外，更用實物的照片，標明名稱，以求清晰。但這些僅以『建築的』（architectural）方面爲限，至於『工程的』（engineering）方面，由今日工程眼

光看來，甚屬幼稚簡陋，對於將來不能有所貢獻，故不贅。

清式則例至爲嚴酷，每部有一定的權衡大小，雖極小，極不重要的部分，也得按照則例，不能隨意。在製圖之初，我本擬將每部分權衡數目全在圖上註明，終因繁雜混亂，故未實行，而另作成權衡尺寸表，附於卷尾備查。

清式營造專用名詞中有許多怪誕無稽的名稱，混雜無序，難於記憶，茲選擇最通用者約五百項，編成辭解，並註明圖版或插圖號數，以便參閱。各名詞的定義，只能說是一種簡陋的解釋，尙待商榷指正。

本書所用藍本以清工部工程做法則例及拙編營造算例爲主。工程做法則例是一部名實不符的書，因爲它既非做法，也非則例，只是二十七種建築物的各部尺寸單，和瓦石油漆等作的算料算工算賬法。這部則例乃是從那裏邊「提濾」出來的。營造算例本來是中國營造學社搜集的許多匠師們的秘傳抄本，在標列尺寸方面的確是一部原則的書，在權衡比例上則有計算的程式，體例比工程做法則例的確合用。但其主要目標在算料，而且匠師們並未曾對於任何一構材加以定義，致有許多的名詞，讀到時茫然不知何指。所以本書中較重要的部分，還是在指出建築部分的名稱。在我個人工作的經過裏，最費勁最感困難的也就是在辯認，記憶及了解那些繁雜的各部構材名稱及詳樣。至今營造算例裏還有許多怪異名詞，無由知道其爲何物，什麼形狀，有何作用的。

至於各部許多詳細做法，如棋頭分瓣，斗底的斜面，椽徑及角梁的大小等等，在工程做法則例和營造算例裏，概無說明，而匠師所授，人各不同，多笨拙不便於用。所以在本書圖版及表內，皆使簡單化，但在插圖或文中，亦將舊法解釋，以便參考。

本書脫稿於廿一年三月，爲着許多困難，遲至今日始克付印。在這將近二年的期間，我得着機會改正了許多錯誤，增補了許多遺漏，勉強成此。深知清式營造原則，斷不是這短短的文字和幾張的圖表所能解釋詳盡，只望能示其基本大概而已。直至書將成印，我尙時時由老年匠師處得到新的智識，所以本書中的錯誤和遺漏，仍必不少，希望讀者不吝賜正。

我在這裏要向中國營造學社社長朱桂辛先生表示我誠懇的謝意，若沒有先生給我研究的機會和便利，並將他多年收集的許多材料供我採用，這書的完成即使幸能實現，恐怕也要推延到許多年月以後。再次，我得感謝兩位老法的匠師，大木作內棋頭昂嘴等部的做法乃匠師楊文起所指示，彩畫作的規矩全虧匠師祖鶴洲爲我詳細解釋。圖版第拾貳，貳拾及貳拾肆乃社友邵力工所繪，插圖中有幾張照片也是他攝影。內子林徽音在本書上爲我分擔的工作，除緒論外，自開始至脫稿，以後數次的增修刪改，在照片之攝製及選擇，圖版之分配，我實指不出彼此分工區域，最後更精心校讀增削。所以至少說她便是這書一半的著者纔對。

民國廿三年一月，梁思成。