

金平文史資料

第一輯

政协金平苗族瑶族傣族自治县委员会

一九九四年八月

金平文史資料

第一輯

政协金平苗族瑶族傣族自治县委员会

一九九四年八月

## 金平文史资料

---

准印证号：红文新内资字（93）第26号

开本：787×1092 1/32 印张：6

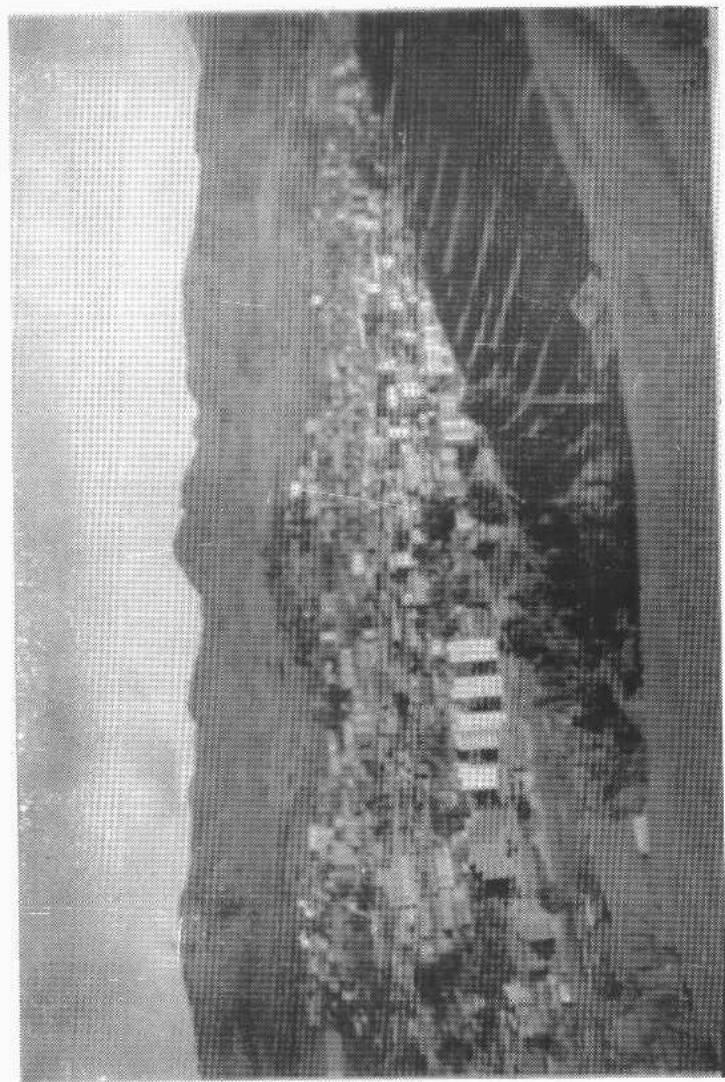
印数：1—1000册 1994年8月第1版

字数：135千字 1994年8月第1次印刷

---

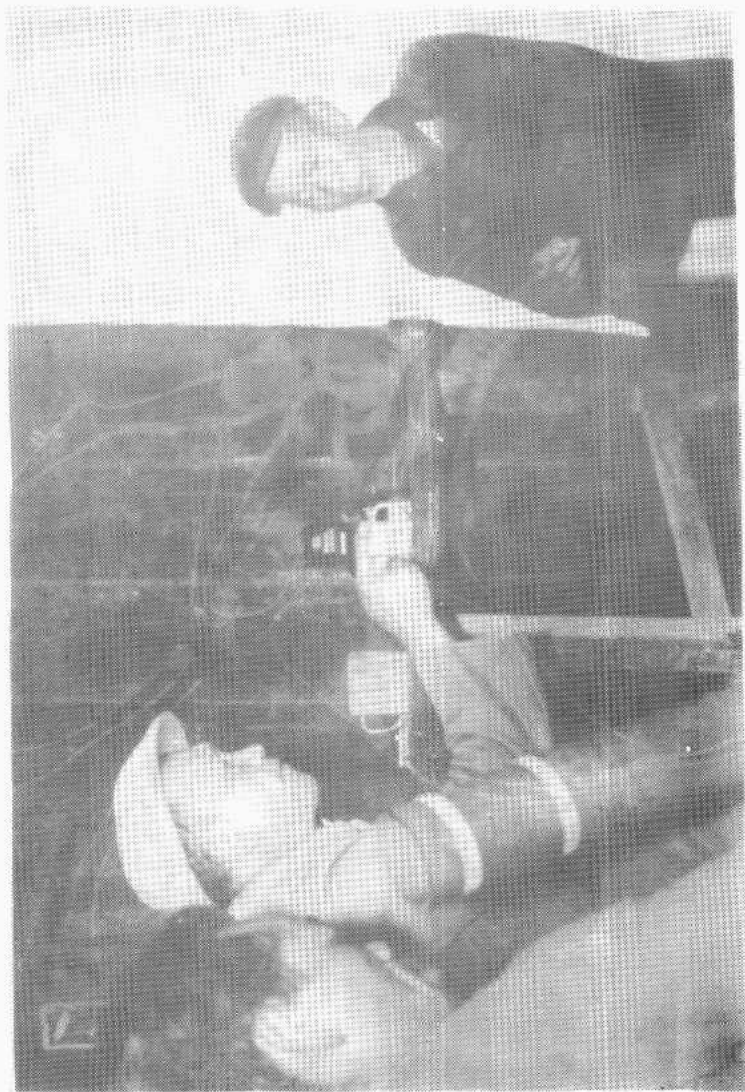
红河州民族印刷厂印装

地址：个旧市乍甸镇



图为金平县城

(县委宣传部供稿)



图为政协主席杨自明下乡采集文史资料

(曹绍鸿 摄)

# 《金平文史资料》第一辑编委会

主 编：曹绍鸿

责任编辑：刘智立 杨学喜

编 审：刀寿东 杨自明

校 对：曹绍鸿

封面设计：

封面题字：曹绍鸿

# 政协金平苗族瑶族傣族自治县委员会 历届文史资料委员会

(按姓氏笔划为序排列)

## 第一、二届文史资料征集组

组 长：杨自明（兼）  
副组长：李文学 陆国华  
组 员：刀寿东 刀家胜 毕嘉翔  
李兆庆 徐家珍 蒋太平

## 第三届文史资料委员会

主 任：陆国华（兼）  
副主任：刀寿东 李文学  
委 员：向维章 李自昆 胡庆来  
唐为翰 钱万富 舒文学

## 第四届文史资料委员会

主 任：缺  
副主任：曹绍鸿  
委 员：刀寿东 江明礼 李文学  
陆国华 杨自明 唐为翰

顾德忠 莫朝栋

### 第五届文史资料委员会

主任：缺

副主任：曹绍鸿

委员：刀寿东 王文福 张锡昌  
夏国仁 顾德忠 唐为翰  
旃朝满 莫朝栋 薛光文



# 目 录

序 言	彭子忠 ( 1 )
金平简介	曹绍鸿 ( 3 )
金平设县时考	冯子望 ( 8 )
“金平”县名的由来	冯子望 ( 11 )
“王布田”考	冯子望 ( 15 )
勐拉土司的起源和兴亡纪实	刀寿东等 ( 19 )
勐拉土司的田赋制	晏红兴 ( 31 )
刀潘恩仇录	连润生 ( 36 )
勐丁土司史略	丁口人 ( 42 )
勐丁土司及其辖地考略	古建华 ( 45 )
者米土司兴衰概况	李文学等 ( 50 )
争权夺利茨通坝九年杀七个乡长	李文学等 ( 56 )
“苗王”马勃迈率众起义始末	杨自明 ( 66 )
为民除暴安良的李金福	盘金亮 ( 73 )
勐丁风云录	江明礼 ( 79 )
铜厂名称起源及其变化	李昌林 ( 92 )
国大代表文强禄被杀后的一系列反响	冯子望 ( 96 )
曾宝臣口袋队攻打王布田街	喻有功 ( 106 )
那发贸易口岸历史概述	刀世武 ( 109 )
“八里”名称来历及基本情况	朱宝亮 ( 113 )
“八里”的九坡十八迷	蒋太平 ( 120 )

王李械斗始末·····	李元贞(122)
我所认识的李自桢·····	唐为翰(126)
喜望桥·····	唐为翰(131)
旧话重提谈烟毒·····	唐为翰(134)
金平的免疫接种发展史·····	夏国仁(137)
疟疾百年流行及防治工作·····	夏国仁(141)
金平橡胶发展史略·····	莫朝栋(147)
一九一八年马鞍底事件·····	韩炳清等(153)
哀牢人物剪影·····	李元贞(156)
金平瑶族生活模式考·····	晏红兴(164)
民国末期金平有支抗法越军·····	许克义(175)
赵小安攻打金平城·····	许克义(178)
中国人民政治协商会议金平苗族瑶族傣族 自治县委员会委员名录·····	(182)
编后记·····	编者(189)

# 序 言

人民政协的文史资料工作，是第二届全国政协主席周恩来倡导发展起来的。1959年4月在招待60岁以上的全国政协委员茶话会上，周恩来主席号召政协委员及各界人士，把自己亲历、亲见、亲闻的历史事件和人物记录下来，留传给后代，作为研究历史，教育人民的宝贵教材。他要求文史资料“要存真，要实事求是”，不溢美，不贬损，秉笔直书，反映历史的本来面目，让人从中吸取经验和教训。为文史资料工作指明了方向。

文史资料包括政治、军事、经济、科技、文教、民族、宗教、华侨、社会杂相等方面。人们通过这些资料认识到大千世界的各方面，认识到新旧社会的差别，认识到社会主义必然代替资本主义的规律和真理，从而激发建设社会主义现代化的积极性和主动性，发挥每个人的聪明才智为实现人类最美好的共产主义社会而努力。当前社会主义现代化建设的任务，要求人们大胆实践，转变观念，勇于探索创新，但也要求充分重视历史的经验教训，以便在工作中不犯或少犯错误。政协文史资料，就是提供后人学习和借鉴历史的经验和教训材料，就要按照主席的指示，根据社会发展要求，努力做好征集、出版和发行的工作。

文史资料工作，是人民政协工作的重要组成部分。在中国共产党的领导和全国政协的关怀下，文史资料工作进一步得到发展，现已成为一项具有统一战线特色的社会主义文化

事业，成为团结、联系各方面爱国人士的重要桥梁，成为鼓舞各族人民进步的精神食粮。因此，我们还必须在继续高举爱国主义和社会主义旗帜，坚持实事求是原则的方针指导下，树立全心全意为人民服务的思想，进一步努力抢救和搜集文史资料，是一项义不容辞，责无旁贷的工作。提倡征集无禁区、出版要慎重的精神，希望各位政协委员积极撰写“三亲”资料，特别是有助于对青少年进行爱国主义、社会主义思想教育，以及对改革开放和经济建设有用的资料，为最终实现“统一祖国、振兴中华”的伟大事业发挥应有的作用。

金平地处祖国南疆，各族人民世代生活在这里，为保卫祖国，建设家乡，做出过不可磨灭的贡献。认真地搜集整理好各方面的史料，承先启后，继往开来，为改变山区落后面貌，使各族人民走向繁荣昌盛，都具有十分重要的意义。在历届政协委员及各族各界知情人士的共同努力下，我们现已征集到一批价值较高、数量可观的史料稿件，再经整理后准备陆续印刷出版。《金平文史资料》第一辑，现在和大家见面了，希望成为大家的所爱。这是一本以重点介绍勐拉、勐丁、者米、茨通坝土司史实的书，真实地反映了近百年来金平社会变化的概况，希望能起到让我们了解昨天，珍惜今天，建设明天，不停地走向光辉灿烂前程的借鉴作用。但是由于我们的历史知识、文化水平和编辑经验有限，错误在所难免。敬请大家批评斧正，避免以误传误。谢谢。

（彭子忠）

## 金 平 简 介

金平苗族瑶族傣族自治县，位于滇东南部，地跨东经 $102^{\circ}31'$ —— $103^{\circ}33'$ ，北纬 $22^{\circ}26'$ —— $23^{\circ}04'$ 之间。东隔红河与屏边苗族自治县及河口瑶族自治县相望；西接绿春县；北邻个旧市和元阳县；南与越南民主共和国毗邻，国境线长502公里。全县土地面积3685.69平方公里，其中山区面积占总面积的99.46%，最高的西隆山海拔3074米，最低的龙脖河口105米，高山重叠，河流交错，形成“一山分四季，隔里不同天”的奇特立体气候，自然资源十分丰富。

境内住有苗族、瑶族、傣族、哈尼族、彝族、汉族、壮族、拉祜族及芒人，1993年总人口有303764人，其中少数民族人口占总人口的百分之八十五以上。人口密度为每平方公里八十二点四二人。县人民政府驻金河镇，距州政府驻地个旧市159公里，距省会昆明市477公里。县辖1镇13个乡，80个村公所及11个办事处，总计948个自然村。

金平历史悠久，从出土的石斧、石锛、铜矛、铜剑、铜鼓等文物说明，早在我国新石器及青铜器时代这里已有人类居住，并与祖国腹地有了交往。战国时，“滇国”南的红河流域住有“和”族部落。西汉武帝元封二年（公元前109年）滇王归汉，金平时为牂牁郡西随县辖地；三国时为蜀汉兴古郡；魏晋南北朝时属梁水郡；唐代隶属南诏国通海都督；宋代属段氏大理国秀山郡；元朝直隶云南行省；明、清时期与江外十五勐十八土司地区之一，由临安府统管；民国六年

(1917年)“改土归流”，便于二十三年(1934年)设立金平县。

1950年1月金平县解放，4月成立县人民政府。经国务院批准，撤消“金平县”，于1985年12月7日改为“金平苗族瑶族傣族自治县”。这是一个聚边疆、山区、民族于一体的农业县，耕地面积40余万亩，主产稻谷、玉米、黄豆、棉花，1993年粮食总产量达86034吨，比1950年增加近13倍，基本解决了各族人民的温饱问题。勐拉、老勐、者米、勐桥等河谷湿热区，是经济作物生产的好环境；而高山密林里，是发展草果和茶叶的好地方。1993年，有茶叶面积20370亩，产量278吨；橡胶面积36218亩，干胶产量280吨；草果面积63429亩，产量407吨；香(芭)蕉面积43450亩，产量12074吨；木薯面积25691亩，产量4010吨。几个万亩园地业已成为各族农民发展经济的支柱产业。工业基础比较薄弱，中共十一届三中全会以后，逐步建立或扩大了水电、建材、服装、造纸、制茶、水泥、采选各矿等企业，产值逐年有所增加。1955年修通了个(旧)金(平)国防公路后，相继又修建了县城至十里村、金水河、勐拉、铜厂、营盘、老勐、老集寨、阿得博、大寨、勐桥、马鞍底、者米、沙衣坡等乡的公路。实现乡乡通公路，并有从老勐接元(阳)绿(春)公路，者米达绿春县平河，那发至越南等三线出境公路。邮电通讯业有了较大发展，现已开通了县城1000门程控电话，进一步改善了信息交流。文教卫生、商业贸易、财政金融等事业蓬勃发展。1993年，财政收入首次突破千万元。乡镇企业得到加速发展，收入达千万元以上，每年以两位数的速度递增。充分发挥边疆区位优势，积极开展边贸事业。

国务院批准金水河为国家级通商口岸。在“打开南门、走向亚太”的战略方针指导下，县人民政府制定了《边疆贸易管理暂行办法及到我县投资开发的各项优惠政策》，大力开展横向经济技术协作，开发本地丰富的资源。新产品“金果酒”和“灵芝酒”刚一投放市场，颇受四方顾客欢迎，销量很大。随着对外开放扩大，边境贸易进出口迅速增长。十里村、马鞍底等地也逐渐成了中越边民互市的热闹点。

地下蕴藏很丰富。早在明、清时期，就有省内外和当地各族人民“打厂”的历史事迹。现在基本探明的主要矿藏有：金、银、铜、镍、钼、锡、钴、铅、锌、独居石、石棉等金属和非金属品，且分布范围宽广而蕴藏量也丰富。根据自治县《矿业管理暂行条例》，大矿富场实行有组织有计划地开采，如铜厂铜矿，“一〇四”镍矿，勐拉坝金矿，由有色金属公司组织开采。小矿、散点则放开由乡镇企业或个体劳动者自由开采。金子河及金河里砂金多，年年枯水季或农闲时，成百上千的农民淘砂金，增加经济收入。人们称此两河为取之不尽的财源库，用之不完的衣食碗。

金平冠有“山有多高，水有多高”的美名。全县森林面积近300万亩，约占全县总面积的40%以上。森林是人类生存的摇篮，具有不可估量的生态效益和经济效益。云南75种速生珍贵用材树，金平就有50多种，如长蕊木兰、黄花木莲、福建柏、鸡毛松、鹅掌楸、大茶树、槿棕，等等。可做木材之外，许多树的果实、花、叶、皮、根都有其独特的作用。竹类主要有：薄竹、灰竹、吊竹、苦竹、绵竹、刺竹、甜竹、金竹等，各具特殊性能及用途。雄奇壮观的分水岭原始森林自然保护区，海拔2597米，古木参天，四时常绿，其中产有

三七、木耳、香菌、重楼、大黄藤、沉香等可食或药用植物。珍禽野兽如原鸡、白鹇、黑熊、云豹、风猴、黄鹿、野猪、穿山甲、蟒蛇也很多。森林能够接纳大量的雨水，形成溪流释放到箐涧，变成终年不断的泉水源，人们引为灌溉农田水利。是实现人间五谷丰登，六畜兴旺的基础条件。

山高林茂，水利资源丰富。全县有15条10公里以上的大河流，2公里左右的有24条，都具有落差大，用途多的特点。水能资源理论蕴藏总量203.3万千瓦，可开发量为57.73万千瓦(中越界河龙脖河及藤条河未计在内)。可目前装机总容量仅达6034.5千瓦，占可开发量的1.05%。依山顺势建造梯田，从河底层层连到云天，更是一番奇妙的景致。“江外河底，干柴白米”，不仅反映了自然资源的富有，而且表现了劳动人民的聪明才智。

金平各民族都素有勤劳勇敢、尊老爱幼、团结和睦、笃守信用，热情好客的传统美德。各个民族又有若干支系，互不相同的风俗习惯和文化艺术，编就了五彩缤纷的共同文化。但是，由于封建主义的长期统治，深受土司和国民党反动派的奴役和剥削，造成各民族的社会经济发展不平衡。直到今天，金平还是个原始半原始与现代化经济形式并存，落后的生产方法与先进的科学技术相杂的社会状态。俨然似一部人类社会发展全程的活史书。《金平文史资料》就是反映这一社会状况，以便让后人了解金平的昨天，珍惜今天，建设更好的明天而努力。

解放以后，金平各族人民当家作主，在党的领导下，政治、经济都有了飞跃似的进步。特别是党的十一届三中全会以来，在“一个中心和两个基本点”的方针政策指引下，国



民经济和社会进入了一个跳跃似的发展，人民生活水平不断提高，前程更加美好。但是，由于历史原因，与发达地区相比差距甚远。总的来说，金平是块待开发的宝地，有识之士值得投资的好地方。

（曹绍鸿）