



纪念中国共产党成立90周年

今日遵义





纪念中国共产党成立90周年

今日遵义



卷首语

JUANSHOUYU

砥砺九十载，幸福亿万人。今年7月1日，是伟大的中国共产党诞生90周年。从南湖红船到八一枪声，从井冈号角到长征壮歌，从抗日烽烟到建国大业，从改革春风到小康蓝图，90年征程岁月峥嵘，90年春秋豪情激越。在党的90岁生日到来之际，让我们一起穿越血与火的历史烟云，遥望那只嘉兴南湖里驶出的红船，那面长征路上飘荡的党旗。

中国共产党自从1921年成立至今，从一个只有五十多人的党组织发展成为拥有七千多万党员、执政六十多年的世界最大政党。90年来，高擎镰刀锤头之红旗的中国共产党始终代表中国先进生产力的发展要求，代表中国先进文化的前进方向，代表中国最广大人民的根本利益。她领导中国人民完成了新民主主义革命，开创了建设中国特色社会主义道路，为实现中华民族的伟大复兴指明了方向。

中国共产党90年风雨历程告诉我们：革命的目的是使人民获得自由，改革的目的是使社会获得进步，发展的目的则是更好地改善民生，从而更快地提高人民的生活水平。

“发展经济”、“改善民生”必将是中国共产党执政兴国的意义所在和改革建设的制胜法宝。

今天，我们既面临机遇又面临挑战。新的历史时期，党提出了“科学发展观”这一符合新时代经济社会发展特征的崭新口号，紧随其后的“创先争优”活动的大力开展更是对这一理念的补充和提炼。人力资源和社会保障系统的党建工作必须以科学发展观为指导，必须把党建工作与人力资源和社会保障工作紧密结合起来，坚持围绕中心，服务大局，使党的工作有机融合，渗透和体现在人事人才、社会保险、创业就业和劳动维权各项工作任务中，并以这些工作的成效和事业的发展衡量和检验党建工作的效果。深刻领会其第一要义是发展，从促进人办资源和社会保障事业发展的大局中谋划党支部工作，把党建与系统的发展紧密结合；深刻领会科学发展的核心是以人为本，按照以人为本的核心理念指导党建工作、服务人民群众；深刻领会科学发展观的基本要求是全面协调可持续，按照全面协调可持续发展的思路不断改进党支部工作、提升服务水平；深刻领会科学发展观的根本方法是统筹兼顾，按照改革创新、与时俱进的精神推进工作，不断增强创新活力，努力开创人力资源和社会保障工作的新局面。

在中国共产党90华诞到来之际，700余万遵义人民在新一届中共遵义市委、遵义市人民政府的坚强领导下，在这块英雄的红色土地上，正以夸父追日的豪迈气概只争朝夕站在鲜艳的党旗下，挥洒青春热血，书写热土壮歌，爱岗敬业，开拓创新，扎实工作，为历史文化名城遵义经济社会全面发展奉献了光和热，与全国人民一道，迎接那期待已久的中华民族的伟大复兴！

《今日遵义》编辑部
2011年仲夏

遵义市坪丰农



热烈

1921-2011

中国共产党成



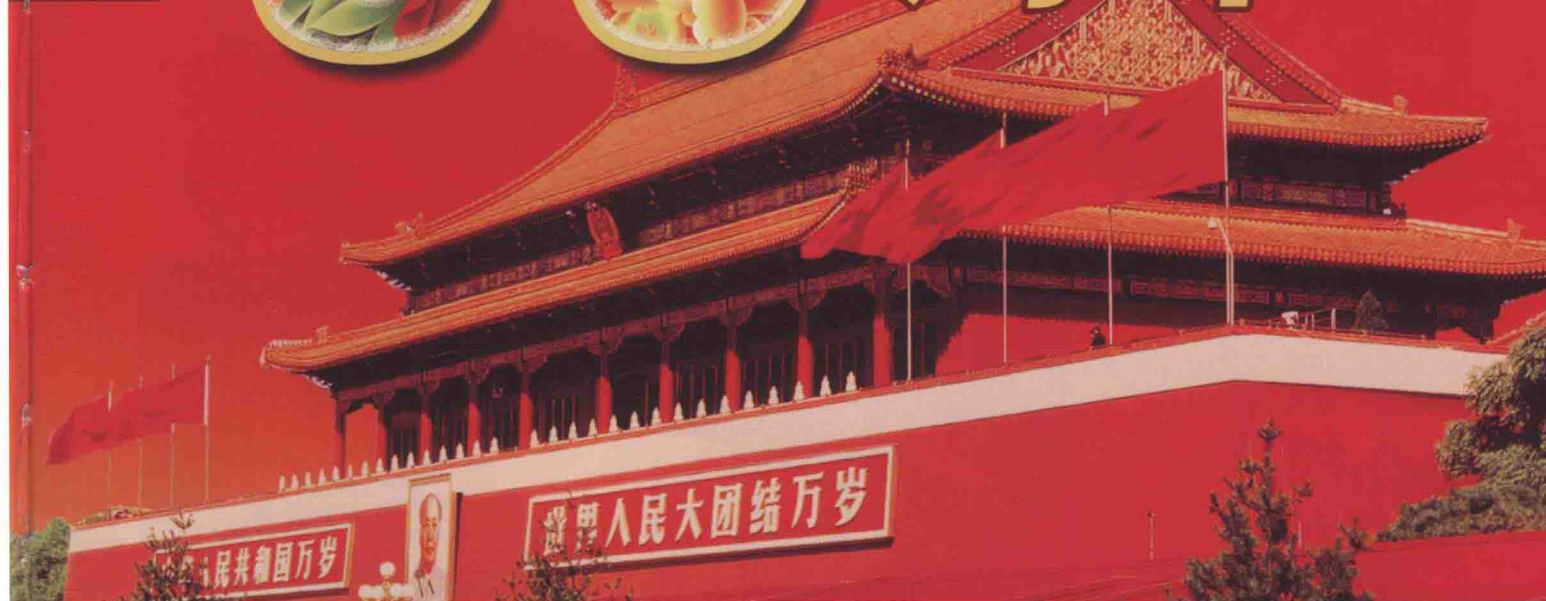
工商贸易有限公司

庆祝

立

90

周年



中国·遵义绿色产品交易中心

——贵州首席农副产品交易平台



原市委书记慕德贵，现市委常委、县委书记陈志刚到“中心”视察。

2011年，第一季度进场商户达642户，从业人员达3120人，经营商品品种达1850个，交易额达1.8亿元。

商品配送中心实现全面营运。

“中心”二期工程正在建设中，占地46464.5m²，交易市场49184m²，大棚交易区5358m²。用国家发改委扶持资金建设的电子信息交易系统、检验检测系统运行正常。计划建设的工程有5万m²冷藏保鲜库（已征地完成平场工程）和标准化蔬菜零售市场。

遵义绿色农产品交易中心是贵州省重点农产品批发市场，贵州首席农副产品交易平台，遵义市重点建设项目。

“中心”规划占地面积183763.5m²（275.6亩），交易市场营业房、库房、大棚交易区面积18.5万m²。

规划建设有蔬菜、水果、副食、粮油、水产品、中药材、茶叶、种子八大专业市场。并相应设立电子信息中心、检验检测中心、冷藏中心、商品配送中心等。

2009年8月，一期工程建成建成规模营业房、交易大棚、仓库共计11.5万m²，冷藏保鲜库2300m³，商品配送中心运行正常。并于同年同月蔬菜市场、干鲜水果市场、粮油市场、副食品市场等相继开业营运。

2010年，“中心”实现交易额达8.9亿元。



水果市场开业庆典



市县领导视察市场



市领导张志年、陈志刚、陈梓泽、李莲娜、谭剑锋等为市场开业剪彩。



蔬菜市场一角



车水马龙——繁荣的市场景象



思路决定出路 观念决定命运

遵义市佳艺石材有限责任公司



公司总经理方刚 工程师 项目经理

世界因拼搏而精彩
人类因爱心而伟大
商海因奇特而托展
你我因缘份而铸成

——方刚题

贵州省遵义市佳艺石材有限责任公司是一家集矿山开采、石材加工、工程安装、产品销售为一体的综合性企业。公司办公地址位于享有历史名城之称的贵州省遵义市红花岗新华桥头，注册资金700万元，现已建成黔北最大的石材深加工基地。运用国内先进数控设备加工成的石材产品远销国内外，主要以园林装饰（桌椅、风水球、石塔、护栏、柱子、扶手、文化石、地敷、路沿石等）建筑装饰（拼花、线条、台面板、洗手台、

厨具板、茶几等）和石雕（动物、人物、墓式、其它等）为主加工，加工产品种类达数百多种，年销售量1200多万元。现有职工150余人，其中高级技术人员6名，中级技术人员23名，年产量达6千多立方米。

公司生产基地位于素有“石材之乡”美誉的贵州省遵义县石板镇，该镇因盛产优质青石而得名，石材加工具有数百年的悠久历史，当地青石无放射元素，石质细腻坚硬，品质优良，色调纯



以质量求生存 以信誉求发展

正，与省内外其它地区石材相比具有不退色，耐风化，无污染等优点。

公司的经营宗旨“以质量求生存，以信誉求发展”，利用遵义丰富的石材资源，以高质量的

产品，优质的售前售后服务，深得广大用户的喜爱与信任。我们愿携手天下客商，创石材新天地。



公司精美产品1



公司精美产品2

遵义市佳艺石材有限责任公司大力发展多元产品体系为您不断提供丰富的优质石材和优质的石材产品 绘制了现代化装饰的宏伟蓝图 为现代人实现梦想牵线搭桥



总经理方刚检查工作



总经理方刚厂大门留影

石文化 一部浩如烟海的文明史 从旧石器时代到现代石文化艺术时代 它始终伴随着人类的脚步不断发展 缔造现代生活乐曲的一个个浪漫的音符 奏响了一曲曲浪漫主义的完美乐章



厂址：贵州省遵义县石板镇

总经理电话：方刚 13158321888 13511817488

传真：0852-7731456

办公地址：红花岗大浪淘沙7楼715室

电子信箱：ZYJYSC@163.COM

用心点亮万家灯火 用情温暖黔北大地

遵义供电局



总额达58.59亿元。2010年，遵义供电局完成供电量113.27亿千瓦时，售电量107.97亿千瓦时，全社会用电量120.37亿千瓦时；2011年1~5月，完成供电量52.52亿千瓦时，售电量51.51亿千瓦时，全社会用电量54.21亿千瓦时。

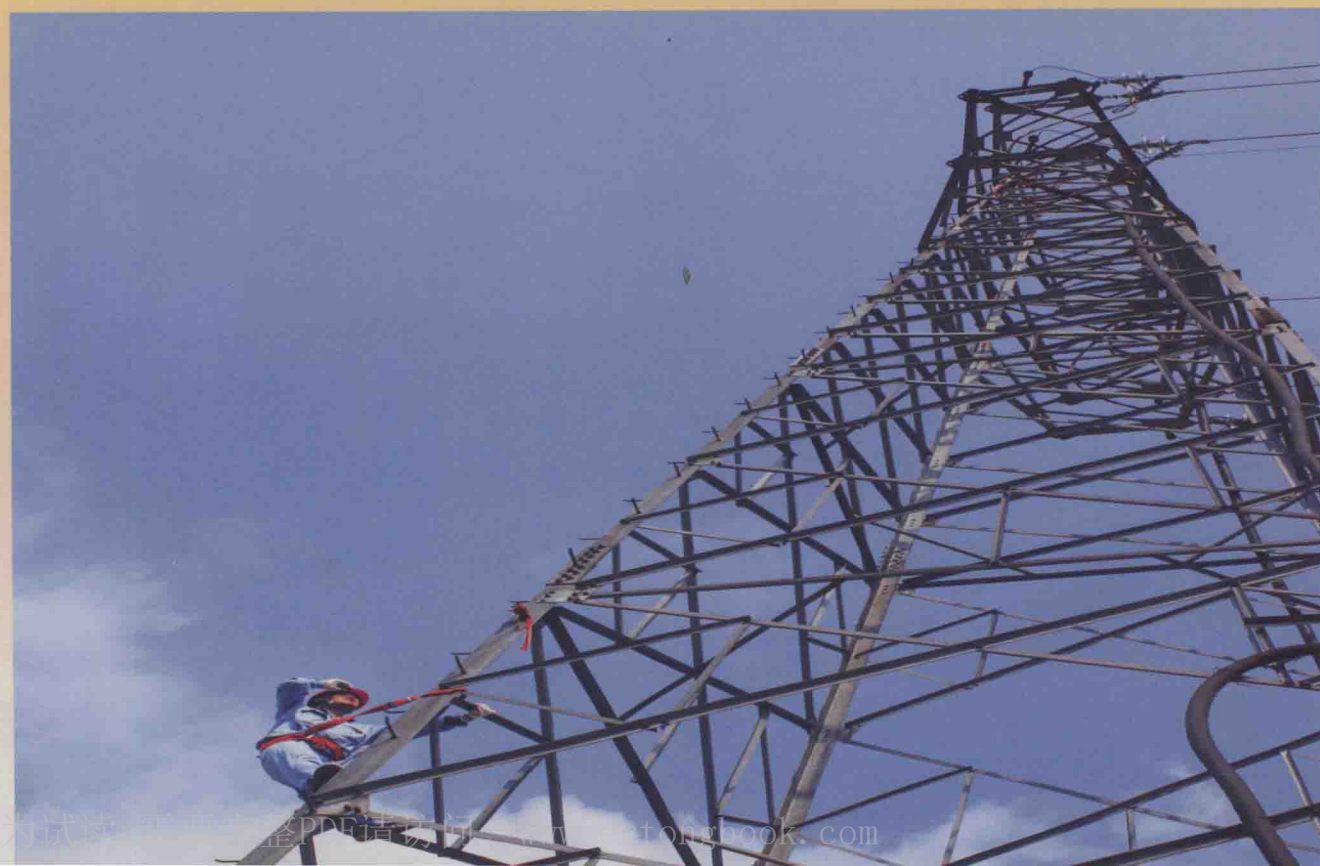
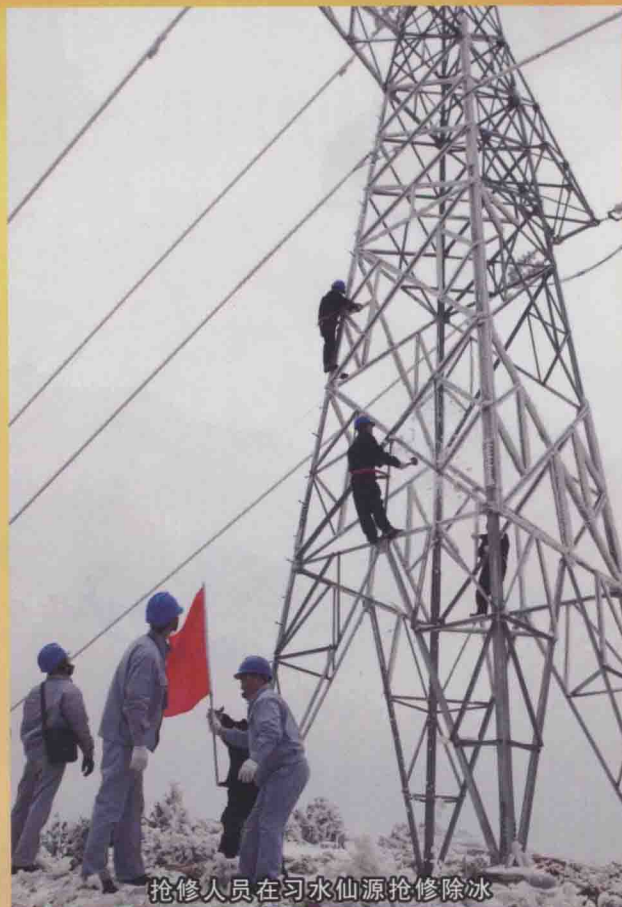
遵义供电局隶属于中国南方电网有限责任公司贵州电网公司，系国家大型企业，下辖城区、桐梓两个直属分局及城郊、遵义县、湄潭、绥阳、仁怀、赤水、习水、正安、道真、务川、凤冈、德江等12个县级供电企业，114个供电所。共有员工7032人，其中县局员工5523人。承担着贵州北部14个县（区）市的供电任务，供电面积达3.35万平方公里，区域人口774万人，供电客户数180万户。

截止2010年底，遵义电网共有500千伏变电站1座、220千伏变电站7座、110千伏变电站46座、35千伏变电站88座，110千伏及以上客户变电站20座，输配电线路总长15056.99公里。固定资产

2010年，遵义供电局荣获了全国厂务公开先进单位、南方电网公司广州亚运会保供电先进单位等荣誉称号；并获得省部级集体荣誉5个、个人荣誉8个；地市级集体荣誉18个、个人荣誉26个。



遵义供电局大楼全景



为“转折之城、会议之都”增光，为红色圣地历史名城添彩

黔北国际汽车博览城

向中国共产党建党90周年献礼



市长王晓光致辞



董事长杨进生先生代表投资方讲话

黔北国际汽车博览城，是贵州省发展和改革委员会、遵义市人民政府唯一批准立项建设的重点项目。于2011年6月3日开盘，项目占地476亩，建筑面积50余万平方米，总投资10余亿。

黔北国际汽车博览城位于遵义市南部新城龙坑新区，南接杭瑞高速路口，北连忠庄立交桥，东邻渝黔高速，西靠遵南大道。距红花岗区行政中心5公里，紧挨遵义县行政中心，南北长1.2公

里，东西宽280米。项目周边规划有目前贵州省建设规模最大的中国·遵义绿色产品交易中心（一期已营业），富邦家居建材市场（建设中），机电市场（筹建中），大型物流中心（筹备中），日用品大型仓储超市五大专业市场。

汽博城内设：4S店集群区、汽车配件城、汽车超市、货车（含工程机械车、农用车）交易市场、二手车交易市场、摩托车交易市场、汽车



都市车评榜·黔北首届室内大型车展开幕暨黔北国际汽车博览城开盘庆典仪式

开盘庆典仪式现场



省工商局局长杨正国、遵义市市长王晓光、市委常委、遵义县委书记 陈志刚等省市县领导和汽博城董事长杨进生、总经理孟勇为开盘仪式剪彩。

装饰美容市场、汽车维修保养专区等八大专业市场。拟建：汽车检验检测中心、物流配送中心、市场管理中心、生活餐饮配套中心、汽车一站式交易平台（含银行、工商、税务、车管、保险等）共五大服务平台。整个市场布局合理，功能完善，设施配套齐全，辐射带动力强，是贵州省目前规模最大的汽车综合性交易大市场。

汽博城全面落成必将填补传统汽车交易市场的许多空白，推动黔北汽车流通现代化的发展，提升名城遵义在全国汽车流通领域的形象。上千商户入住必将带动上万人就业；数百亿交易产值，必将给当地政府带来巨大税源；综合全面的规划，完善的服务配套必将给汽车消费者带来无尽的方便，给经营者带来滚滚的财源。

随着城市化进程的推进，城市规模的不断扩张，现有的汽车交易市场因交通阻塞、规模偏小、集中程度不高、拓展空间局限、配套设施及服务平台欠完善等因素制约，给广大消费者和经营者带来诸多不便，与历史名城的形象，200万人口的城市规模极不相称。黔北国际汽车博览城是由天利广场（重百商场）和湘山广场（国贸广场）两大商业地标建筑的投资人，遵义天利房地产开发有限公司和遵义恒通房地产开发有限公司联合组建的遵义县天恒房地产开发有限公司投资打造的汽车流通现代化交易市场，雄厚的实力，成熟的经营理念，诚信务实的经营态度是汽博城走向成功的有力保障。



只为成功想办法

不为困难找理由

遵义市和平工业园区管委会

奋力打造500亿级新型工业集聚区

在省委、省政府，遵义市委、市政府和遵义县委、县政府的正确领导下，在各级各部门的关心支持下，和平工业园区管委会抢抓机遇，负重拼搏，迎难而上，克难攻坚，只为成功想办法，不为困难找理由，奋力推进园区建设和招商引资工作。

一、园区概况

和平工业园区于2009年9月规划建设，市级主抓、市县共建。规划面积40.71平方公里，由“二园四组团”构成，涉及遵义县龙坑、南白、三合、苟江4镇7个行政村（社、居），主要承接国家东部、中部产业梯度转移、中央企业西部转移和遵义市中心城区工业企业“退二进三”、“退城进园”，重点发展电子、光电子、IT配套、汽摩配套、有色金属制品加工、商贸物流等产业。

园区遵循循环经济、低碳经济发展理念和生态学原理，按照“二年打基础、三年见成效、五年大发展”的总体要求，确定了“12345”的发展战略，即围绕“建设省级重点工业园区（经济技术开发区）”一个目标，立足建设“新型工业核心区，新兴商贸集聚区”两大定位，做强“高

新技术产业、有色金属制品加工、商贸物流”三大产业，主抓“征地拆迁安置、‘七通一平’建设、招商协调服务、筹融资开发建设”四项重点，实施“五个一”工程（收储土地一万亩、释放土地一万亩、建设公租房一千套、引进入园企业一百家、引资到位资金一百亿元），聚各类要素，又好又快更好更快建设园区。

二、工作进展

园区累计完成固定资产投资9.68亿元，其中：基础设施建设投入5.56亿元，入园企业投入4.12亿元；征地5113.7亩，拆迁房屋643户9.225万平方米；引资企业24户，协议引资56亿元，实际到位资金4.12亿元。

和平大道一期工程竣工，二期工程路基成形，铝水专用道路及一期700亩平场完工，公租房框架主体、IT配套产业园标准厂房平场施工，蚂蚁河河道治理，铝业大道建设；长征电气风电设备、贵州雅升包装5月底部分产品生产线建成投产，贵州钢绳扩能技改、江苏永利、长征成套、浙江依蓉、长征制造、华东电控、贵州正合博莱、遵义恒铝、香港米高等项目正抓紧基建，重庆西铝庆丰、甘肃天水华圆、重庆海陵摩托、深圳振源科



园区公租房透视图



和平工业园区微电子产业园标准厂房效果图



和平工业园区汽摩配套产业园标准厂房效果图



技、东莞金辉玩具等项目签订投资意向协议。

三、主要做法

(一)领导重视，高度负责建设园区

园区管委会成立之初，没有枪，没有炮，只有一支加快建设的冲锋号。针对这一实际，市、县领导高度重视，划拨经费100万元，及时调配公务车辆，全县抽调35名精兵强将，解决园区建设中的“人、才、物”问题。

出台《关于加快推进工业园区建设的意见》，



长征效果图

为园区发展指明了方向；出台《遵义（广东）工业园招商引资优惠政策若干规定》，吸引企业入园。

搭建园区融资平台。成立具有土地收储、开发职能的和平投资建设有限责任公司，依托市场手段，利用土地抵押质押，多渠道多途径多领域筹措资金，采取BT、BOT等模式推进园区建设。

市县党委、政府主要领导亲自挂包，定期召开“领导挂包·项目推进”工作会议，帮助企业解决在建设、生产、经营中的相关问题。

市县将和平园区列为招商引资推介重点，在重庆、香港、深圳、杭州举行大型招商引资推介会，大力推介宣传和和平园区。

(二)部门配合，齐心协力建园区

市级相关职能部门简政放权，逐级下放审批权限，市工能、林业、园林绿化、住建等部门授权园

区自行审批。

市县国土、住建、规划、环保、水利、林业等部门明确专人服务园区，实行“限时办结制”和“首问负责制”；政法、公安等部门为园区建设保驾护航，在谢家坝、宝峰山成立警务室，维护社会治安，保障群众利益。

供电、电信、自来水、通讯等部门积极配合，指派专人24小时施工，按照园区建设进度要求，自行搬迁园区内管网设施，为园区建设开通“绿色通道”。

(三)镇村支持，协同作战建园区

园区人员与镇村干部同吃同住，“5+2”、“白+黑”工作，征地拆迁、安置补偿，风雨无阻，挑灯夜战；为规范园区建设用地，减少建设成本，园区和镇村不定期巡查督查，严禁抢栽抢种、偷搭乱建，工作无假日，人员无性别。

我们坚信，有各级党委、政府的坚强领导，有相关部门的大力支持，到2015年，园区培育50亿级企业24家，20亿级企业35家，10亿级企业10家，创建省级科研基地3—5个，实现年产值500亿元，力争突破600亿元，年创利税90亿元，带动地方就业3—5万人，率先建成500亿级“新型工业核心区，新兴商贸集聚区”。



江苏永利集团遵义美高美艺术钢化玻璃及塑料制品有限公司

遵义开元会计师事务所 遵义开元房地产评估有限公司 遵义开元资产评估有限公司 遵义开元税务师事务所有限责任公司



遵义开元会计师事务所是经贵州省财政厅黔财注字(1999)54号文批准,由成立于一九八七年十月的遵义会计师事务所改制而成。遵义开元房地产评估有限公司成立于2005年8月;遵义开元税务师事务所有限责任公司成立于2007年12月;遵义开元资产评估有限公司是在原遵义开元会计师事务所资产评估资格分立出来成立的公司,2008年6月经政府相关部门批准成立。四家公司一起形成了以“遵义开元”为品牌的中介服务机构。遵义开元确立了“诚信和谐,务实创新”的办所理念。在贵州省会计师事务所中,遵义开元在业务收入、执业人员数量、资产规模等方面一直居于前列。

经过20多年的发展,遵义开元已获得注册会计师法定业务、资产评估、工程造价咨询(乙级)、房地产评估、土地估价、税务代理等多项执业资格。业务范围包括审查会计报表,验证企业资本;承办资产评估,审核基建决算;设计会计制度,担任会计顾问;培训

财会人员等。客户以遵义市13个县市为主,辐射全省,涉及交通运输、机械、金融、建筑、房地产、电子、化工、商业、旅游、食品等行业。目前拥有固定客户500余家,并为10余家企业担任常年会计顾问。

遵义开元培育了一支整体业务素质较高、职业道德优良、年龄结构合理的执业队伍。现近55名从业人员中多数取得两个以上的执业资格,其中注册会计师20人,注册资产评估师14人,注册造价工程师7人,土地估价师7人,房地产估价师11人,注册税务师12人,预决算工程师10人。职龄内注册会计师占84%。是一支以中青年业务骨干为主的具有较高水平的会计、经济、工程、审计、评估等专业人才聚集的队伍。

2006年我公司注册资产评估师李鸣涛获贵州省优秀女注册资产评估师奖;2007年注册资产评估师高建梅获贵州省优秀青年注册资产评估师;2008年吴克文、李鸣涛获得贵州省资产评估行业“金牌会员”和“巾帼建功标兵”的光荣称号;遵义开元资产评估有限公司获得全国及贵州省资





市有关领导莅临指导



全体党员

产评估行业“巾帼文明岗”称号；余宗科董事长被评为2008年贵州省注册会计师行业先进会计工作者、2011年贵州省注册会计师行业优秀共产党员称号。在庆祝建党90周年之际，遵义开元会计师事务所党支部荣获全国先进会计师事务所党组织；贵州省注册会计师和注册评估师行业先进基层党组织。

遵义开元一直秉承“诚信和谐、务实创新”的理念，得到了行业和社会各界的好评，2009年，被确定为财政部科学发展观学习联系的十一

家会计师事务所之一，中共中央科学发展观学习领导小组办公室以“抓员工培训、激团队活力、促管理规范”为标题下发了第1088期简报，对遵义开元的工作进行了肯定，同时也是鞭策。全体员工在市场竞争中抓机遇，迎挑战，重信誉、求发展，努力提高执业水平，让客户得到优质服务。

诚信和谐 务实创新

业务范围：

会计报表审计、企业验资年检、经济责任审计、司法鉴定、企业合并、分立、清算事宜中审计业务、建设工程预决（结）算审计、资产评估、房地产评估、土地使用权评估、会计咨询服务、设计会计制度、培训会计人员、税务代理

地址：贵州省遵义市红花岗区大兴路1号7、8

电话：验资业务部——8236122

审计业务部——8236099 8236110

造价咨询部——8236117 8230597

资产评估部——8221232

房地产估价部——8253924 8224254

税务业务部——8235857 8232975

传真：（0852）8259382

邮政编码：563000



丰富多彩的职工文体活动

