

# 和声学教程

下 册

伊·里雅夫著 高·叶利谢也夫  
伊·斯维里德 瓦·普里瓦诺夫  
合 著

# 和声学教程

下 册

經苏联部长會議艺术事业委员会学校管理处  
推荐作为音乐院及音乐专科学校的教科书

伊·杜波夫斯基      斯·叶甫謝耶夫  
伊·斯波索賓      符·索果洛夫  
合 著

朱 世 民 譯

И. Дубовский С. Евсеев  
И. Способин В. Соколов  
Учебник гармонии

本书根据 Музыка 1947 年版译出

## 和 声 学 教 程

下 册  
苏联第三版修订本

原著者 [苏] 伊·杜波夫斯基 斯·叶甫谢耶夫  
伊·斯波索宾 符·索果洛夫  
翻译者 朱 世 民

## 內 容 提 要

这本教程是苏联音乐院和音乐专科学校指定的和声学教本。这本教程从音乐的历史发展,結合时代风格,在調式功能的基础上来解釋各种和声現象。在調式方面,也并不局限在作为西洋和声基础的自然大調与和声小調的范围之内,对于其他各种自然小調、多利亞小調、弗里季亞小調、混合里第亞大調等調式,本书中都有詳尽的講述。掌握了这些調式后,可为中国旋律的和声配置开辟一条寬广的大路。

苏联作曲家阿拉波夫在中央音乐学院講学期間,曾指定本书为和声方面的主要参考书。

# 目 次

## 下 册

第二十八章	終止中的重屬和弦	1
第二十九章	結構內的重屬和弦	9
第三十章	重屬和弦中的變音(增六度)	16
第三十一章	各種調性連接	24
第三十二章	離調·半音體系	29
第三十三章	半音模進	36
第三十四章	轉調	40
第三十五章	到一級關係調的轉調	46
第三十六章	在一個聲部中的有預備的延留音	59
第三十七章	在兩個和三個聲部中的有預備的延留音	69
第三十八章	一個聲部中的自然經過音	75
第三十九章	在所有聲部中的自然經過音	84
第四十章	自然輔助音與半音輔助音	91
第四十一章	半音經過音	99
第四十二章	先現音	104
第四十三章	跳進的輔助音	110
第四十四章	各種不同的延留音	114

第四十五章	和弦外音的延迟解决 . . . . .	122
第四十六章	屬和声組的变和弦 . . . . .	127
第四十七章	下屬和声組的变和弦 . . . . .	136
第四十八章	持續音 . . . . .	147
第四十九章	交替大小調体系 . . . . .	158
第五十章	交替大小調的降 VI 級三和弦 (ts VI) . . . . .	166
第五十一章	調性的远近关系, 相差两个調号的轉調 . . . . .	173
第五十二章	相差三至六个調号的轉調 . . . . .	179
第五十三章	經過交替大小調降 VI 級三和弦 (ts VI) 及經過 那波里和弦的轉調 . . . . .	188
第五十四章	經過同主音和弦的轉調 . . . . .	194
第五十五章	轉調模进 . . . . .	200
第五十六章	意外进行 . . . . .	207
第五十七章	等和弦轉調, 經過減七和弦的轉調 . . . . .	217
第五十八章	經過屬七和弦的等和弦的轉調 . . . . .	227
第五十九章	乐曲調性布局的基本原則 . . . . .	233
后 記	. . . . .	238
	音乐术语譯名表 . . . . .	239

## 第二十八章

### 終止中的重屬和弦

#### 緒 論

各種自然的、和聲的、旋律的大小調都有一個共同標志：即這些調式都是自然音調式，在這些調式上構成的和弦都直接從屬於主和弦。

與自然音調式體系同時廣泛應用的是自然音體系範圍以外的各種不穩定的半音和弦。這些半音和弦給調式帶來新的傾向，使調式的和弦更為豐富，但這些和弦最終仍以T為中心，雖然它們與T的關係並不是直接的。

#### 重屬和弦組

半音和弦中最重要的是屬和弦的屬和弦。

假如把C大調中的屬和弦暫時當作主和弦，可構成其屬和弦組如下：

例 349

0 大調 T D

DD DD<sub>7</sub> DD<sub>9</sub> DD<sub>9</sub> DD<sub>VII</sub> DD<sub>VII</sub> DD<sub>VII</sub>

这組和弦的共同标志是音阶 IV 級 (DD 的三音, 也就是 DDVII 的根音) 升高半音。

这組和弦称为重屬和弦, 用两个 D 字: DD 来标记。在 DD 两个字母的后面再加上說明和弦形式的阿拉伯数字, 如: DD<sub>6</sub>, DD<sub>7</sub>, DD<sub>9</sub> 等等。

屬和弦的導音和弦, 除 DD 两个字母外, 另加羅馬数字 VII 及說明和弦形式的数字, 如: DDVII<sub>7</sub>, DDVII<sub>2</sub>, DDVII<sub>6</sub> 等等。

上面的图式中和弦上面有 \* 号者是最常用的和弦。

在大調中終止四六和弦的前面, 降 III 級 (減 DDVII<sub>7</sub> 的七音) 常常用等音升 II 級来代替。

例 350



小調中重屬和弦組的和弦与同主音大調的 DD 相同, 大 DD<sub>6</sub> 及小 DDVII<sub>7</sub> 除外, 这些和弦在小調中是不用的。

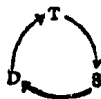
例 351



無論在大調与小調中, DDVII 三和弦因为是減和弦, 所以只用六和弦的形式。

### 終止中的重屬和弦

由于习惯于終止型的和声进行公式, 在下屬和弦之后, 听觉必然等待屬和弦的出現。





如在下屬和弦的后面用 DD, 則产生的新傾向使屬和弦不僅可能出現, 还使它必須出現, 因为 DD 和弦要求解决到自己的主和弦, 即解决到主調的屬和弦.



### DD 的預备

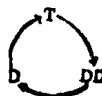
在下屬和声(S, SII, SII<sub>7</sub>, S<sub>7</sub>)的后面, 任何一个 DD 和弦的出現都用 S 的根音(SII 及 SII<sub>7</sub> 的三音)作半音进行到 DD 的導音.

由于終止下屬和弦的特点是 S 的根音在低音部, 因此即由低音部作半音进行; 高音部或中音部作半音进行的, 比較少見. 如在下屬和声中重复根音或 SII 的三音, 則为了避免对斜, 可用如下的手法, 即: 在一个声部中 IV 級作上行变化半音进行, 而在另一声部中这一音作下行全音(构成減 DDVII<sub>7</sub>)或半音(构成小 DDVII<sub>7</sub>)进行.

例 352

$T_0$     $S$     $DDVII_7$     $K_0D$     $DVII_7$     $SII_6, DDVII_7, D$

重屬和弦也可以直接用在主和声(T 或 TSVI)的后面.



### DD 解决到属三和弦

从 DD 各和弦与属和弦的相互关系中可以看出如下的结论，即：每一个 DD 和弦解决到属三和弦，就象 D 到 T 一样；例如 DD<sub>7</sub> 和弦解决到 D，与 D<sub>7</sub> 解决到 T 一样：

例 353

例 353 展示了 C 大调中 DD 和弦解决到属三和弦的序列。乐谱包含两个声部（高音和低音），下方标注了和弦名称：T, DD<sub>0</sub>, D, TS<sub>vI</sub>, T, DD<sub>4</sub>, D, T<sub>0</sub>, T, TS<sub>vI</sub>, DD<sub>7</sub>, D。

而 DD<sub>VII</sub><sub>7</sub> 和弦解决到 D，就如 DVII<sub>7</sub> 解决到 T 一样：

例 354

例 354 展示了 C 大调中 DD<sub>VII</sub><sub>7</sub> 和弦解决到 D 的序列。乐谱包含两个声部（高音和低音），下方标注了和弦名称：T, DD<sub>VII</sub><sub>7</sub>, D, T, DD<sub>VII</sub><sub>4</sub>, D<sub>0</sub>, T。

DD 各和弦解决到属三和弦是最简单的手法，但并不是最常用的手法。

例 355

柴科夫斯基：第六交响曲

例 355 展示了柴科夫斯基第六交响曲中的和弦解决。乐谱包含两个声部（高音和低音），下方标注了和弦名称：4, B<sub>b</sub><sub>0</sub>, DD<sub>VII</sub>, D。

經過終止四六和弦解決到屬和弦

四六和弦是古典終止不可少的附屬品。因此 DD 解決到終止四六和弦，最為常見。

結束終止：

T—S—DD—K<sub>4</sub><sup>6</sup>—D<sub>7</sub>—T

T—DD—K<sub>4</sub><sup>6</sup>—D<sub>7</sub>—T

半終止：

T—S—DD—K<sub>4</sub><sup>6</sup>—D

T—DD—K<sub>4</sub><sup>6</sup>—D

DD 和弦的低音用圍繞四六和弦低音的两个音（音阶的 IV<sup>#</sup> 或 VI 級音）中的一个。DD 的導音（IV<sup>#</sup>）在解決時按傾向往上作小二度進行，共同音保持不動。

例 356

莫扎特：g 小調交響曲

TS<sub>VI</sub> DD<sub>5</sub> K<sub>4</sub> D

例 357

貝多芬：第七交響曲

TS<sub>VI</sub> DD<sub>5</sub> K<sub>4</sub> D T

## 配和声举例



## 习 题

### 1. 口答习题

分析下面的片断, 注意其中 DD 和弦的用法(特别是声部进行):

贝多芬: 奏鸣曲, 作品第 14 之 2, 第一乐章, 37—45 小节;

门德尔松: 无词歌, 第 9 首, 3—6 小节; 第 14 首, 1—8 小节; 第 22 首, 2—9 小节; 第 25 首, 1—4 小节;

舒曼: 《莲花》, 最后 5 小节;

萧邦: 夜曲, 作品第 15 之 2, 1—8 小节; 夜曲, 作品第 48 之 1, 中部, 1—4 小节。

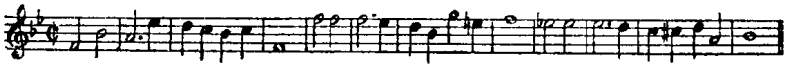
### 2. 书面习题

为下面的旋律及低音配和声:

1.



2.



3.



4.

5.

6.

7.

8.

9.

10.

11.

12.

### 3. 鍵盤練習

(1) 在各個調上構成 DD 組所有的和弦。

(2) 为下面的片断配和声:

1 2

3 4

(3) 彈含 DD 組和弦的終止.

## 第二十九章

### 結構內的重屬和弦

#### 緒 論

DD組的各和弦不僅用在終止，也可用在結構的內部。在終止中DD最常用在下屬和弦的後面，在終止外則主要用在主和聲（T或TSVI）的後面，有時用在屬三和弦或其六和弦的後面。

#### 解決到D及T<sub>2</sub>（經過和弦）

在終止中幾乎只用保證在DD之後D的根音在低音部的DD各和弦，而在結構的內部則可用任何一種DD和弦。

#### 例 358

♩ 大調

T DD<sub>2</sub> D<sub>6</sub> T D DD<sub>VII</sub><sub>6</sub> D<sub>6</sub> T T D<sub>VII</sub><sub>3</sub> D<sub>6</sub> T

與DD各和弦解決到終止四六和弦時一樣，在同樣的聲部進行條件下，這些和弦可解決到經過的T<sub>6</sub>。在四六和弦的後面可用另一種DD和弦或其他和聲。

例 359

柴科夫斯基: 第五交响曲

D 大调

T DDVII<sub>7</sub> T DD D T

到 D 组不协和弦的进行

任何一个 DD 和弦可进行到属和声组的不协和弦, 即进行到  $D_7$ ,  $DVII_7$ , 有时到  $D_9$ .

作这种进行时, DD 的导音( $IV^{\#}$ )作下行变化半音进行到  $D_7$  的七音或  $DVII_7$  的五音, 即进行到倾向相反的方向. DD 和弦的七音作正常的进行——下行一级, 共同音保持不动. 这种进行在终止中也是常见的.

例 360

C 大调

T TBVII DD<sub>9</sub> D<sub>9</sub> T T TBVII DD DVII<sub>4</sub> T T DDVII D<sub>4</sub> T DDVII DVII D<sub>9</sub> DD

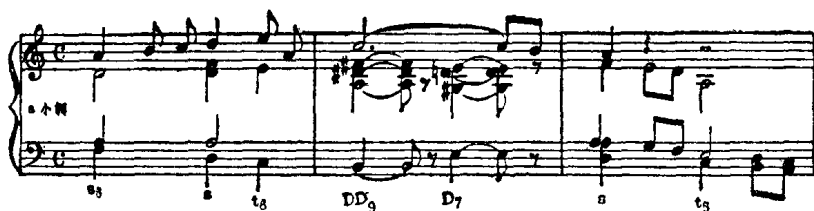
c 小调





例 361

柴科夫斯基:《黑桃皇后》



注: 如在  $DD-D$  不协和和弦的序進中, 同类型的和声  $DD_7-D_7$  或  $DDvII_7-DvII_7$  互相緊接, 即構成半音的屬和弦的四度連續. 声部進行与自然音阶上的七和弦連續相同(第二十七章).

在  $DD^{\circ}$  或  $DDvII_7$  (它們的低音是  $DD$  的導音) 進行到原位屬七和弦時, 有时发生对斜(在这种進行中不甚显著)的情况. 这种情况主要发生在終止中, 在采用結束最常用的原位  $D_7$  的时候.

例 362

