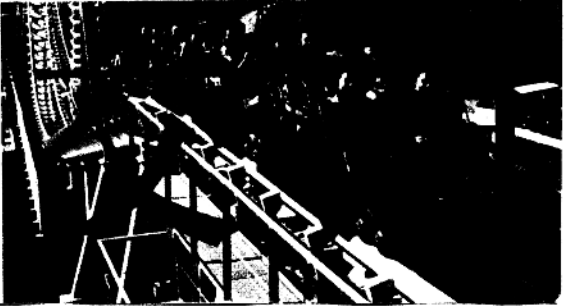
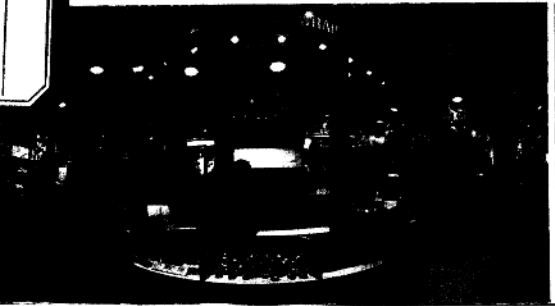
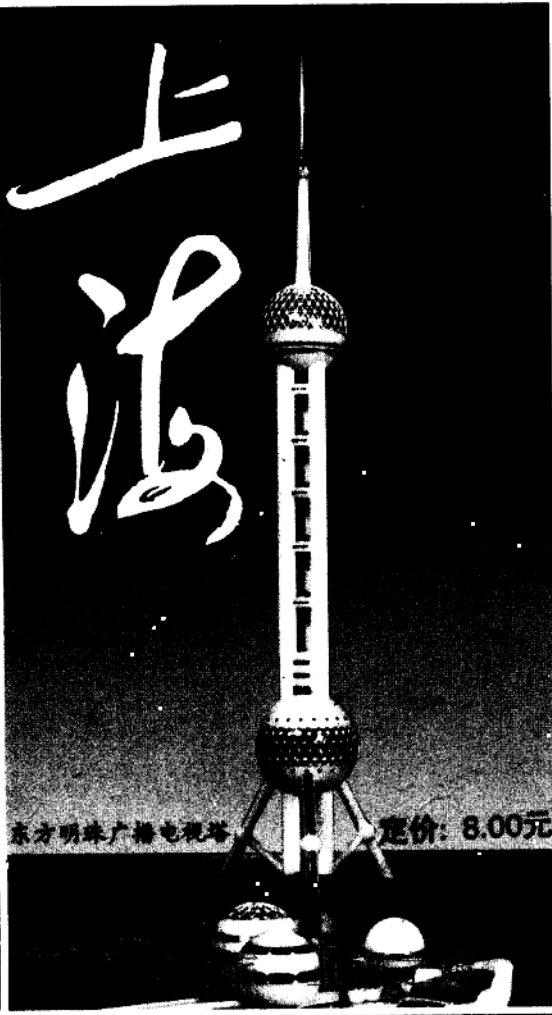


导游指南

美食娱乐





上海市花白玉兰

目 录



南京路—中国第一商业街

高雅华贵的淮海路

豫园商场—小商品王国

四川路商业街 金陵路商业街 福州路文化街 徐家汇商业区

九江路时装街 石门路服饰街 北京路五金街 威海路汽配街

观光游览

新外滩—万国建筑博览 浦东新区—黄金海岸(附游览图)

市中心与市南名胜 市西游览 市北景观

上海导游图

娱乐消遣

大世界 锦江乐园 浦江游览 上海影城 上海动物园 自然博物馆 森林公园……



夜总会 娱乐总汇 舞厅 卡拉OK KTV包房



特色餐馆 本邦风味菜 沪地风味小吃 上海特色糕点 云南路美食街 乍浦路餐馆街



庙宇教堂 特色医疗 常用电话 通宵电报长途电话 电视 广播 报纸 沪地风情



嘉定秋霞圃 南翔古猗园 松江醉白池 青浦大观园 佘山天主堂

最佳旅游路线: 苏州一日游 杭州三日游



批发地址: 上海永嘉路25弄8号学林出版社读者服务部(近文化广场)

电 话: 4376941 邮政编码: 200020

上海繁华叙

——写在前面

上海,是我国最大的城市,也是世界上有名的大城市之一。在历史上,上海就是我国重要的经济、文化、科技中心和交通枢纽之一,在政治、军事、外交和其他方面,也占着越来越重要的特殊地位。解放以后,特别是我国实行改革开放以来,在党和政府的关怀下,在全国人民的支持和全市人民的不懈努力下,上海的面貌更是日新月异、一日千里地发生巨大的变化,成为我国改革开放的一个重要“窗口”,受到国内外人士的广泛关注。“不到上海就不能真正了解中国。”这句在一定程度上反映上海在我国地位和作用的话,随着浦东的开发和开放,随着上海的“龙头”地位的日益加强,已经变得深入人心,越来越有说服力。

上海地处北纬 $31^{\circ}14'$ 、东经 $121^{\circ}29'$,正好位于我国大陆南北海岸线的中点,东临太平洋,西连长江,地处长江三角洲平原,地理条件非常优越。属亚热带海洋性季风气候,四季分明,雨量充沛,年平均降水量约1200毫米。年平均气温 15°C ,全年无霜期230天左右,适合众多农作物生长。



把上海建成外向
型多功能现代化
的国际城市

江泽民
一九九〇年五月十日

上海全市面积为6千多平方公里，南北长120多公里，东西宽100多公里，常住人口为1300多万人，另外，还有常年流动人口约200万人。全市共有杨浦、徐汇、静安、南市、黄浦、卢湾、普陀、长宁、闸北、虹口、闵行、宝山、浦东新区13个区和松江、崇明、嘉定、青浦、金山、奉贤、南汇、川沙、上海9个县。

上海是我国轻重工业的中心之一，近代工业已有100多年的历史，尤以轻纺、机械、造船等，久负盛名。近几十年来，石油化工、钢铁、汽车、电子及一批高新技术产业崛起，全市1万多家工厂已经形成了配套齐全、门类完整、设备先进的工业生产体系，有一支思想与技术、作风过硬的工人和技术人员队伍，工业生产总值、产品质量和全员劳动生产率均名列全国前茅。

上海作为中国最大的商业中心，市场容量大、商品品种多、质量好、花色新、规格齐全，价格公道，长期以来吸引着广大中外顾客，成为人们向往的“购物天堂”。近年来，随着外地产品和外国商品的涌入，使上海市场更显得花团锦簇，琳琅满目。

上海的对外贸易历史悠久，规模日益扩大。目前已与160多个国家和地区有着经常性的贸易往来，年进出口总额已突破100亿美元。随着外商投资的增加，中外合资企业迅速发展，外贸更显活跃。国际性的贸易洽谈会、展览会、订货会常年不断。

上海还是中国的金融中心之一，形成了以中央银行为主导、国家银行为主体、多层次、多结构的社会主义金融体系。各种金融服务网点超过1000家，还成立了统一的上海资金市场，开办了股票上市交易业务，年交易量达几千亿元。上海金融界与100多个国家和地区的银行有业务往来，并且有更多的外资银行和金融机构在上海开设了分行或办事处。

上海虽然没有名山大川，旖旎风光，但是也有着丰富的自然景观和历史、人文景观。据不完全统计，全市旅游资源达360多项，其中分布在市区的有130多项，分布在郊区的有230多项。待开发的旅游景观前景也十分广阔。加之上海海陆空交通便利，旅游设施完善，邮电通讯发达，社会环境安定平和，科学技术水平先进，人民文化素质较高，所以，国内外游客来沪人数与日俱增。

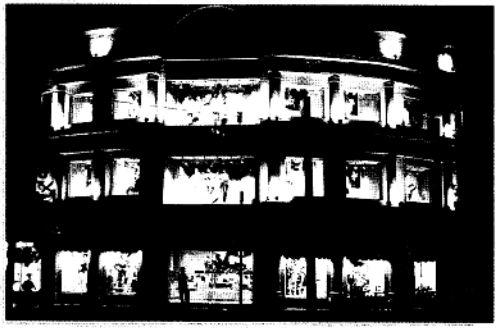
为了帮助所有初次踏上上海土地的中外游客朋友，我们编印了这本《上海之旅》，旨在让大家于最短的时间内了解上海的一些最基本的情况；对于游客特别关心的住宿、交通、观光、购物和娱乐等场所的特点，则介绍更加详尽。可以毫不夸张地说：“只要有了它，游遍上海都不怕。”它图文并茂，以图为主，当您带着它离开上海时，它还能带给您美好的回忆，并且为您与亲友团聚时，增添不少欢乐的气氛。

愿它为您的上海之行带来好运道！

高雅华贵的淮海路

淮海中路商业街是上海滩上与南京路齐名的旅游、购物天堂。它东起西藏路，西至东湖路，沿街有商业网点上千家。徜徉于淮海路上，你会真正体验到华贵、高雅和现代生活的涵义。

淮海路的服饰世界素有“东方巴黎”之称，大上海风行的时装款式，在此地均有集中而完美的体现。启发西服公司的男式西服英俊潇洒；新世界时装公司的女式时装俏丽风流；景华公司的男装突出阳刚之气，女式显示阴柔之美；开瑞制衣店的茄克系列充满时代气息；益大中老年服装店的服装使中年人英姿勃发，老年人青春常驻；安琪、马兰花等童装店的童装把小天使们打扮得更加美丽、活泼；世界鞋帽商店汇集了中外鞋、帽的精品与名品，使各界人士“头顶生辉，脚底生风”；上海古今胸罩公司的胸罩、帮肚、内裤、吊袜、睡裙等，深受女士们喜爱，为时代女性更添几分温柔与妩媚。



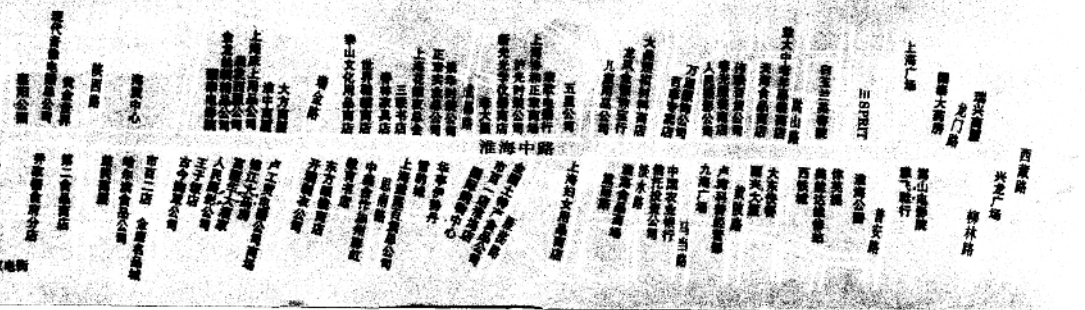
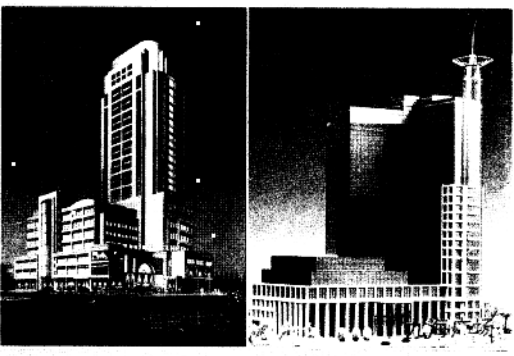
走在淮海路上，如果你想品尝异国风味，这里有天鹅阁的意大利西菜、王子饭店的欧美西菜、上海西菜馆的大众化西菜以及哈尔滨食品厂的俄式裱花奶油蛋糕和老大昌的法式糕点。如果你想领略“美食王国”的风采，这里有康乐酒家的上海菜、大同酒家的广东菜、南华酒家的福建菜以及富丽华酒家的港、粤、潮州菜肴。中西烹饪艺术的精华，在淮海路上争奇斗艳，令游客大饱口福。

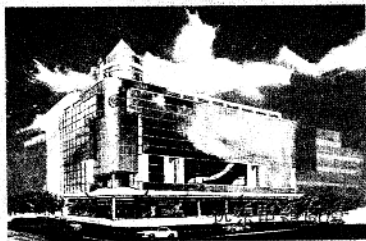
淮海路上的名特商店比比皆是。上海国际购物中心，世界精品荟萃；全国土特产食品商场“名符其实”；长春食品店的食物品种繁多，档次齐全；现代音响城、新歌影视电器公司的彩电能摸、音响可试，高档商品均实行开架售货；金龙丝绸精品公司是全市纺织品行业唯一的花色特色店；龙凤金银珠宝商店的各类首饰琳琅满目，应有尽有；梦露、人民摄影公司善于捕捉美的瞬间，将人生最美的形象凝固在纸上。

每当夜幕降临，华灯初放，淮海路上流光溢彩，游客依然熙来攘往，各家商店橱窗灯光通明，霓虹闪烁，笑迎中外宾客。



近年来，淮海路发生着日新月异的变化。地铁1号线贯通以后，陕西路、黄陂路地铁站，将为旅游购物者提供更多的方便。一大批现代化的综合性商业大厦正逐渐展露新姿：东首有九海广场、丽兴大厦、柳林商厦、金钟商厦、上海广场、兴龙广场等；西首有海贸中心、黄金世界、永安厦、黛丽斯商厦、雪豹城、金鹰名品城、市百二店新楼等，再配之以一批中型专业购物商场和文娱、餐饮设施，形成了独具特色的商业文化氛围。淮海路的商业文化建筑，融汇了西欧北美、南亚东瀛的建筑艺术的特色，从而使大上海的旅游者大饱眼福。





亲爱的游客,如果你逛完了南京路和淮海路,尚有兴趣,则不妨逛逛四川路,你定会别有收获的。

上海的商街以“三街一场”为代表,即南京路、淮海路、四川路和豫园商场。除此以外,还有:
金陵路商业街

金陵路是有百年历史的商业老街,素称繁华。南京路上不少名店,在这里开设了分店。一路宽宽的长廊,可遮阳避雨,廊下设有桌椅,可供小憩,此为金陵路的一个特色。

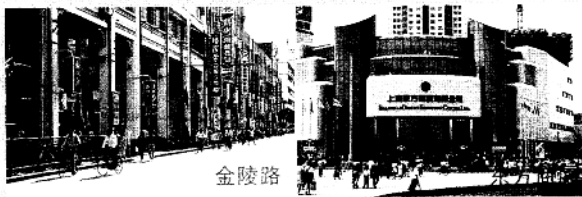
四川路商业街

四川路商业街,南起苏州河畔,北至鲁迅公园,是仅次于南京路、淮海路的市级商业街。

四川路商业街的最大特点是:大、中、小型商店并举,而以中、小型商店为主;高、中低档商品兼营,而以中高档为主;商品门类齐全,而以专业性商店为主。因此,不同层次、不同需要的消费者都能在此购得称心满意的商品。

近年来,四川路上崛起了一批享誉沪上的商厦,上海远东电器商厦,堪称全国最大的家用电器商厦。凯福商厦、福德大厦、多伦商厦后居上之势,市百七店、虹口商厦、虹叶商厦、美的商厦等以优质商品、优质服务,赢得了广大消费者的称赞。上海华侨商店(四川路分店)则以品种繁多、规格齐全、货源丰富吸引了八方来客。九州黄金总汇、珍宝银楼、伟民空调器商店、兽王皮件商厦、都城鞋业公司、工艺美术品商场、精武体育用品商店等各领域,以其独特的专业服务,使消费者高兴而来,满意而归。

四川路上的饮食业非常发达。有人说:“吃在四川路”,此言其实不虚。这条路上共有大小饮食店50余家,京、广、川、沪、杭、扬、苏、锡、清真、西餐各帮各派的名点佳肴,应有尽有。其中新亚大酒店、西湖饭店、南海渔村及世界美食城等,均享有盛名。著名的乍浦路餐馆街就在四川路的东侧。如果游客想购买馈赠亲友的食品,则可挑选叶大昌、一定好、喜临门、元祖食品店的花色糕点和糖果。



金陵路

福州路文化街

福州路是旧上海租界最早开辟的道路之一,俗称里马路。今为上海著名的文化街,有上海书店、古籍书店、外文书店、科技图书公司、杨振华笔庄、美术用品商店、科技仪器和教育设备商店,以及各类纸张文具、办公用品商店等。此外,福州路上的花都酒楼、丽晶会、杏花楼、渔人码头等,也名闻遐迩。

九江路时装街

新起的九江路时装街,集中了上百家以个体经营为主的时装商店。这里出售的时装、服饰,一般档次较高,其中不少是世界名牌或中外合资企业的精品,适合一些追求时尚的高消费者的需求。可以这么说,九江路上的时装,领导了上海滩时装的新潮流。

徐家汇商业区

徐家汇是地铁1号线的主要出入口之一。这里汇集东方商厦、六百实业、汇联商厦、三街口商场、西亚大酒店、中兴百货公司、太平洋百货公司、巾帽园、地铁商场等一大批大型综合性商场和专业特色商店。到本世纪末,这里将建成徐家汇国际商城,成为市级商业中心之一。

北京路五金街

威海路汽配街

襄阳路家电街

石门路服饰街

老西门商业区

新客站不夜城



购物提示

1. 购物时注意...
2. 购物时注意...
3. 购物时注意...
4. 购物时注意...
5. 购物时注意...
6. 购物时注意...
7. 购物时注意...
8. 购物时注意...
9. 购物时注意...
10. 购物时注意...





其实，豫园商场的特色可概括为四个字：小、土、特、多。

小，就是小商品。商场内开设了50多家专业特色商店，经销瓶塞、钮扣、手帕、刀剪、花边、线带、筷子、手杖、胸罩、晴雨伞、紫砂陶瓷、玻璃器皿、儿童用品等等，花色品种多达12000余种，堪称“小商品王国”。商场旁边还有全国首屈一指的福民街小商品批发市场，吸引了全国各地商贾。

土，就是土特产商品。上海五香豆商店生产的五香豆粒大性糯，表皮上泛起的一层盐霜晶莹洁白，人称“冰糖奶油五香豆”，一粒入口，回味无穷。上海梨膏糖商店的各式梨膏糖用10多种地道中药材加工制成，有止咳、开胃、祛寒、提神、防暑等功效。南北土特产总汇，可说是要啥有啥。酸甜苦辣、辛麻糟臭，样样齐全。商场内又汇集了极具江南特色的各式风味小吃，如南翔馒头店的小笼馒头皮薄、馅大、汁多；桂花厅点心店的鸽蛋圆子酷似鸽蛋，糯而不粘，入口一包糖水；豫新点心店的桂花糯米糖粥，粘而不糊，甜而不腻，清香扑鼻；松盛点心店的鸡鸭血汤技术独到，鸭膻香，鸡心嫩，血滑肠脆，汤汁清澈，令人胃口大开；绿波廊餐厅的三丝眉毛酥、凤尾烧卖，深受中外宾客的赞誉；春风松月楼是著名的蔬菜面食馆，素面和素菜包是其特色，该店的素蟹粉包色泽、形态、口味俱佳，令人一经品尝，终生难忘。

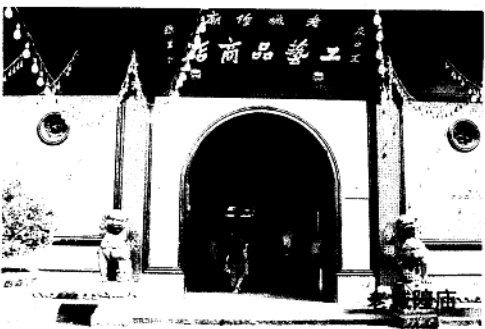


特，就是特殊需要的商品。商场内有几家专门供应“千人需一，万人需一”的特殊商品的商店。永青美发商都专营假发，全国首创，假发品种多达30余种，能适应不同性别、年龄的秃发者在不同气候条件下的需要；万里手杖店集中了不同产区、不同质地、不同形状的各类手杖，种类繁多，其中能伸缩的盲人手杖和可撑可坐的金属两用手杖甚受欢迎；上海动物商店专售鸟兽虫鱼，独具特色。

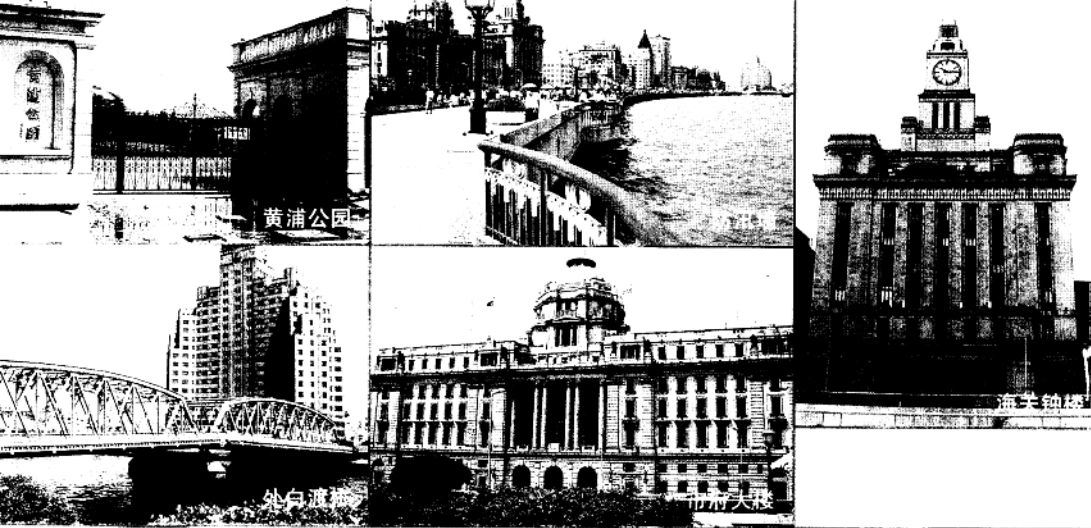
多，就是品种多，规格多。商场内的瓶塞大王、筷子大王、钮扣大王、小商品总汇等名符其实，为消费者提供了方便。新建的豫园商厦服饰总汇、百货博览厅、小吃娱乐城等，满足了各类消费者的需要。

豫园商场小商品王国

豫园商场原名老城隍庙商场，兴建于19世纪中期。尽管当年城隍庙里的城隍老爷早已被扫地出门，大殿也已成了展销工艺美术品和黄金首饰的商场，可上海人仍然习惯于把豫园商场简称为“老城隍庙”，连晚上的电视节目也反反复复地重播着“老庙黄金，带来好运气”的广告词。



购物天堂



外滩，是上海的象征和窗口。“不到外滩，就等于没来过上海”，这是中外游客的一致看法。这里每天的客流量要超过100万人次。外滩是近代上海的缩影。从上世纪中叶上海被强制开埠以来，外滩就成为西方的科技、文化、商务、政治向中国扩张的前沿阵地。这里曾建有20多个国家的驻华领事馆，几十家洋行，沿江**鳞**目皆是外资、中资的金融机构和外贸商行，而众多的码头、仓栈，则带来无数国人闻所未闻的“舶来品”。外滩因之成为中西文化的交汇点。

外滩是上海的旅游胜地，是点缀在黄浦江和苏州河交汇处的**一颗明珠**。沿江的绿化地带，绿草如茵，遍植梧桐、棕榈、冬青、樟树等常青乔木、灌木，是人们散步、休闲及早锻炼的理想处所；入夜，则为恋人情侣绵绵情话提供了幽静之地。

外滩以其荟萃世界各国多种流派的建筑群体而闻名中外，人称“万国建筑博览会”。如上海大厦(原百老汇大厦)、浦江饭店(原理查饭店)、市府大楼(原汇丰银行)、东风饭店(原英国皇家总会)等等，其建筑样式，有英国古典式、文艺复兴式、法国古典式、巴洛克式、哥特式、爱奥尼克式，及东印度式、近代西方式、折衷主义式、中西掺合式等。据说全世界除了耶路撒冷还保留着部分欧洲风格的建筑，保存最完备、最完好的，还要数上海外滩。“建筑是凝固的音乐”，外滩的这些建筑，无疑是人类文明的珍贵财富。

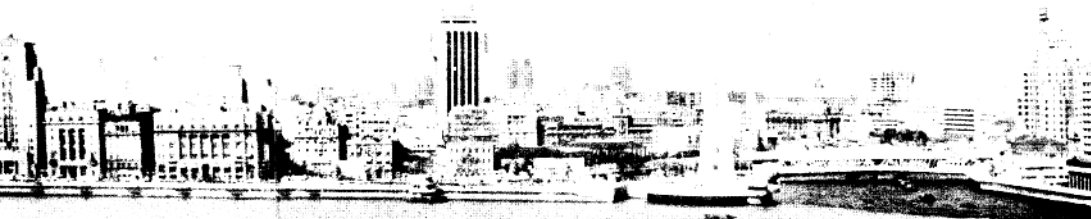




上海市人民英雄纪念碑

外滩的夜晚,是最富魅力的时刻。在南京东路口,建有两个现代化喷水池,池底安装有彩色光源,随着灯光的变换,条条水柱辉映出红、黄、蓝、绿的光束,十分绚烂瑰丽。防汛墙外,黄浦江潺潺而流,粼粼波光,倒映着两岸的万家灯火;墙内则是万国建筑的雄伟身影。近年来上海人民在这些建筑上装置了国际上尚属先进的泛光照明灯,赋予这组建筑群以新的生命。从延安东路向北,整个外滩的灯光格局,按其高低起伏及色调变换,形成三个高潮:第一个高潮是带有巴洛克特征的折衷主义建筑东风饭店,气派豪华,远看如水晶宫殿。第二个高潮是整个设计的主旋律,由市府大楼和海关钟楼组成。市府大楼以黄色为基调,然后用蓝色朝横向分隔,突出了三段式建筑,气势磅礴;海关钟楼着重表现浑厚的体型和大钟,反映了近代西洋古典文艺复兴式建筑特色。第三个高潮具有鲜明的对比色彩,西方近代摩天大楼式的和平饭店和具有中国传统特色的中国银行大楼交相辉映。身临其境,令人有恍恍然如置身于仙境之感。

而今,从矗立着上海人民英雄纪念塔的黄浦公园,经陈毅塑像至新开河,长达1000多米的江岸线上,防汛墙体已分别向江中外延伸6~43米,建成的防汛墙长廊,外侧防汛,内侧为停车场及商业网点,上部则是绿化景点和沿江步行道。新外滩正以更加迷人的风采和更加博大的胸怀,迎接来自祖国和世界各地的游客。



西班牙式建筑—长宁区少年宫

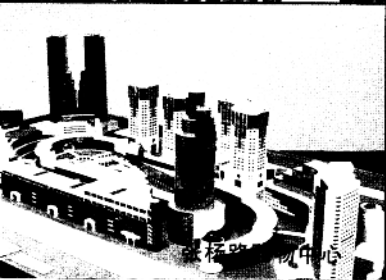
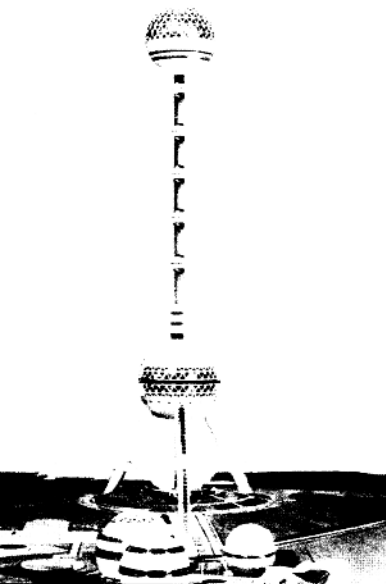


挪威式建筑—团市委



英国式建筑—东风饭店

东方明珠广播电视塔



浦东新区位于黄浦江的东侧，与美丽的外滩隔江相望。她濒临东海，面对太平洋，扼长江而连通中部大陆，处于中国“黄金海岸”和“黄金水道”的交汇点。中国政府决定，以上海浦东开发开放为龙头，进一步开放长江沿岸城市，尽快把上海建成国际经济、金融、贸易中心之一，带动长江三角洲和整个长江流域地区经济的新飞跃。

到下个世纪初，浦东新区将建设成为国内一流水平的现代化综合型新区。建立全国第一流的市政基础设施、最大的商务活动中心、高度开放的综合型自由贸易区、先进的出口加工基地、现代化的城郊型农业和配套服务条件完备的高质量生活区。

如果说你真正认识上海，那么你的足跡倘若没有跨过黄浦江，踏上浦东新区，那么你就无法全面了解上海的现代化发展前景。在这里，你既可以看到不久的将来就再也看不到的青野绿水；又可以看到走在时代前面的人是怎样与尚未完全丢弃本地传统的乡民共同生活的。

举世闻名的南浦大桥和杨浦大桥宛如张开的双臂将浦东开发区拥在自己的怀里。与外滩19世纪的建筑隔江对峙的，是象征着21世纪建筑风采的富都世界和拔地而起、耸入云霄高450米的亚洲第一塔——东方明珠广播电视塔。一座座新起的集中体现国际现代化风格的摩天大厦，栉次鳞比，其中有万国大厦、招商大厦、银都大厦、88层金茂大厦、国际大厦、世界广场……，还有众人瞩目的上海证券大厦，规模之大属亚洲之最。向纵深走去，文登路现代化商业区已开张营业，“浦东南京路”杨高路商业街，以及张杨路商业街、竹园商贸区均在蓬勃兴起。沿笔直的川杨河东去，迎接你的是万里长江的尽头和浩瀚无垠的茫茫东海。此时此刻，你在饱览浦东现代化奇观和大自然的美景之后，别忘了第二国际机场就在你的身边。

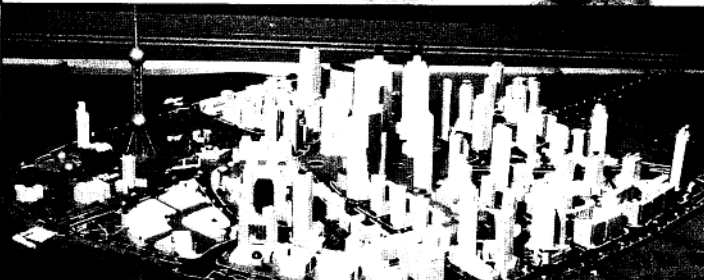
到浦东走走吧，朋友！在那里你将领先一步欣赏到未来世纪国际化大都市的风采。

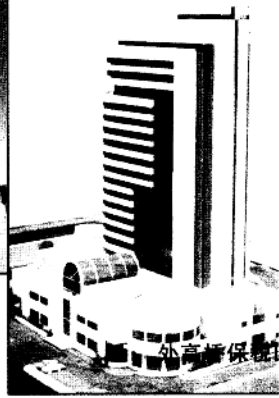
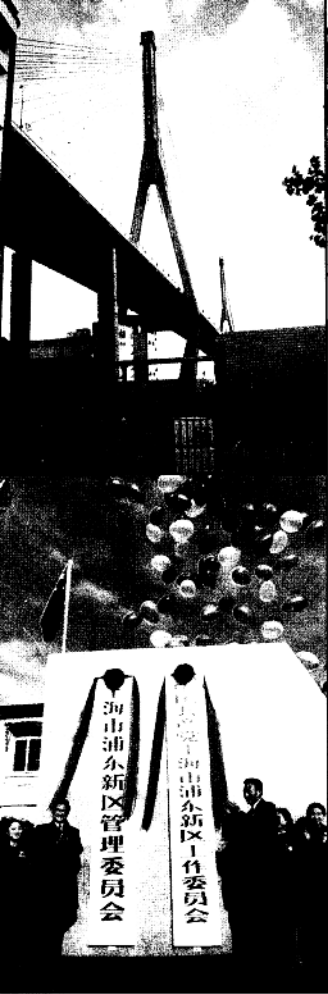
陆家嘴金融贸易区规划示意图



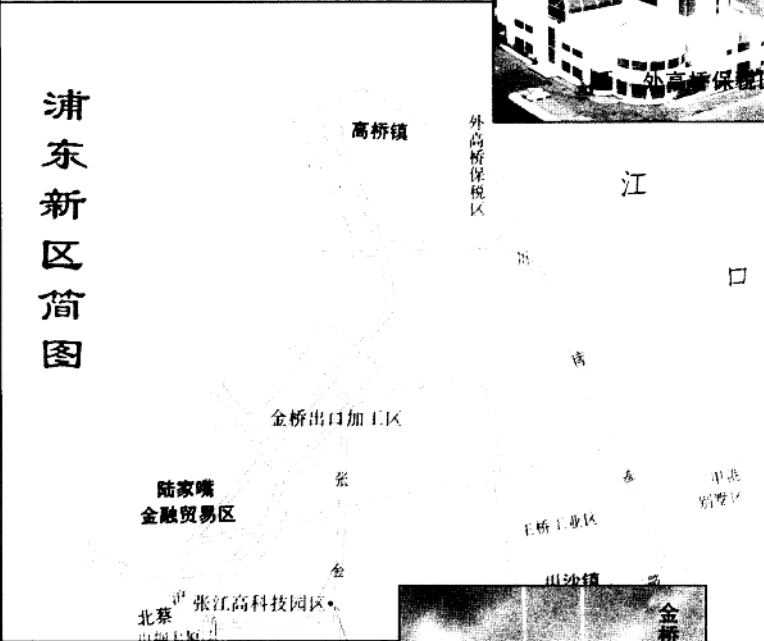
陆家嘴由来

传说古时此地是个渡口，摇橹的是当地陆家一个秀丽的姑娘，因她能言善辩，一张巧嘴曾折服了无数过往行客。时间久了，人们便把此地渡口俗称作陆家嘴。





浦东新区简图



眺望浦东新区

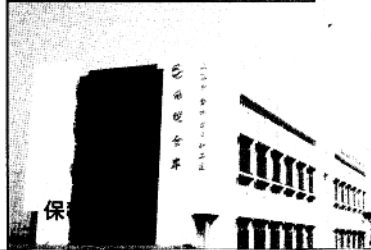


金桥出口加工区

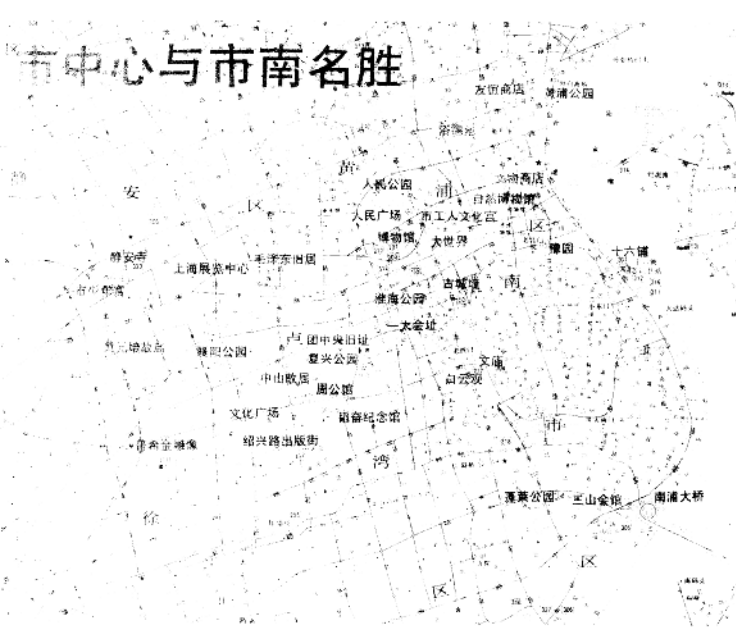


上海浦江掌故

相传战国时楚国申君黄歇曾开浚疏凿此浦，故称“黄歇浦”，后简称“黄浦”；又称“春申江”、“申江”，上海别称“申”亦由此得名。上海又简称“沪”，古称吴淞江下游近海外一段为沪淞，因而复得此名。



市中心与市南名胜



上海茂名路毛泽东旧居(1924年)位于威海路583弄7号,为市文物保护单位,乘49路车。

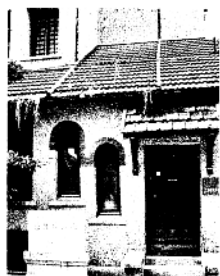


中国社会主义青年团中央机关旧址,位于淮海中路567弄(渔阳里)6号,为全国重点文物保护单位,乘26、42、ZX509路车到达。



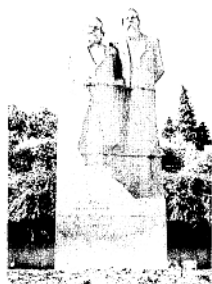
静安寺。

静安寺是一座历史悠久的著名佛教庙宇,至今已有1700多年的历史。相传始建于三国时期,当时寺内有赤乌碑、陈朝桧、讲经台、涌泉亭、虾子潭、护国堂、芦子渡等八景,每一景都有一个有趣的故事,至清朝,八景不复存在。乘15、20、21、37、45、57路车到达。

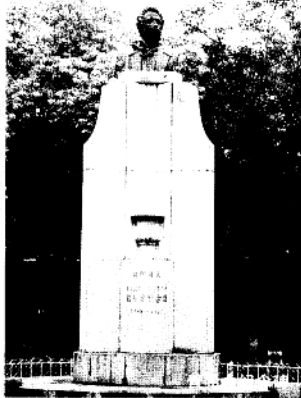


蔡元培故居

座落于华山路303弄16号,著名教育家蔡元培先生,曾任北京大学校长,支持新文化运动,提倡学术研究,主张对新旧思想“兼容并包”,附近静安公园内有蔡元培先生坐像,乘48路车。



复兴公园位于闹市中心,是上海开辟较早的公园之一,旧时俗称法国公园,全国花坛水地颇具法国风格,马恩纪念碑矗立于公园北部草坪。复兴公园将辟为文化公园。乘12、24、42、ZX509路车到达。



碑在岳阳路北端,为俄国19世纪诗人亚历山大·普希金百年纪念时所建,乘15、49、96路车。



中山故居

香山路7号是孙中山先生和夫人宋庆龄于1918年后在上海的寓所,1925年孙中山逝世后,宋庆龄继续在此居住到1937年,故居的陈列地大多数是原物原件,并根据宋庆龄生前的回忆,按二、三十年代时的原样布置的,孙中山先生曾在此与李达、林伯渠等人会晤。乘24、41、42、96、ZX509路车到达。



位于延安西路64号,是一个综合性的少年儿童娱乐教育活动场所,内设科技楼、小剧场、游艺楼、气象馆及飞向太空等游乐设施,乘15、45、48、57路车到达。



中共代表团驻办事处座落在思南路73号，是一幢具有西班牙建筑风格的花园楼房。当时对外用“周公馆”的户名。周恩来、董必武、邓颖超等曾在此多次会见爱国民主人士和举行中外记者招待会；郭沫若、张澜、沈钧儒、马叙伦、马寅初、黄炎培、柳亚子、许广平等都曾来过这里。乘12.24.41.96路车到达。



寻舍纪念馆

邹韬奋是杰出的新闻记者、政论家和出版家。重庆南路205弄(万宜坊)54号是其在上海的故居。毛泽东、周恩来、朱德、叶剑英、宋庆龄等先后为韬奋先生题词纪念。纪念馆馆名为沈钧儒先生题字。乘12.17.24路车到达。



中共“一大”馆址座落在兴业路76号(旧为法租界望志路106号)。其建筑是具有上海地区风貌的石库门楼房。邓小平为纪念馆题写馆名。纪念馆陈列室展出有建党时期的大量文物、文献和照片。乘12.109路车到达。

观光游览



豫园

著名的江南古典园林豫园，为明代官宦潘允端为其父享晚年所建。因“愉”和“豫”古义相通，故取名豫园。1853年小刀会起义，园内点春堂曾为起义军指挥部。豫园主要有城市山林、华林绣谷、水石佳境、点春胜迹、董中大夫、园中之园等景观。东园内玉玲珑是江南三大名石之一，传为宋代花石纲遗物。全园建筑精致，景色秀丽。乘11.12.26.64.66路车到达。



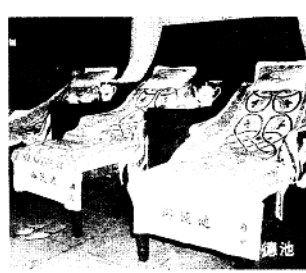
上海文物商店(古玩市场)

上海文物商店的古玩文物琳琅满目，有色彩斑斓的古瓷、晶莹夺目的玉器、珠光宝气的首饰、质朴厚重的青铜器、古今名家的书画等，每件商品经专家鉴定，兼有允许出口的火漆戳记。《洛杉矶时报》曾介绍，上海文物商店是东方最大的一家文物商店。乘14.17.26.49路车。



古城墙

位于人民路大境路口，为上海旧城隍庙遗址。古城墙前台古朴斑驳，墩实厚重，依墙仿古建筑飞檐翘角，装饰典雅，供游人小憩观瞻。乘11.12.18路车到达。



浴池

位于天津路479号，与华联商厦、食品一店毗邻，是上海浴室行业中的特级名店。旧时蒋经国先生曾慕名而至；而今的特色服务更吸引了海外侨胞及日本、东南亚等国友人的光顾。浴池传统服务项目齐全，有按摩、擦背、抖脚、理发、挖耳朵、擦皮鞋、快洗内衣、代客购物等。乘14.18路车到达。



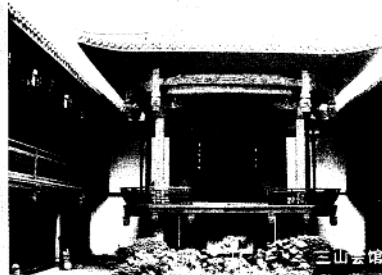
文庙

座落于老西门文庙路上，唐代封孔子为文宣王，因称孔庙为文宣王庙，明以后称为“文庙”，对“武庙”(关、岳庙)而言，现辟为图书市场，东侧为学林出版社。乘11.18.23.24路车到达。



白云观

白云观在文庙西侧西林后路100弄8号，是本市近代摹创的第一座全真道观。白云观的前身是雷祖殿，为当时全真道士游十方在护栖身之处。白云观为全真道士丛林之一，亦名“海上白云观”。观内供奉的九尊道教铜像系明代文物。乘11.18.23.24路车。



三山会馆

上海工人第三次武装起义工人纠察队沪南总庙，馆址在平浜园路中山南路口。馆内有护地保存最完好的古戏台。乘43.65.89.109车。

