

丹东政府办事公开指南



丹东市政务公开领导小组办公室

《丹东政府办事公开指南》编委会

主任：孙 轶

副主任：李良仲 邹积庆 张克家

编委会办公室

主任：高 星 景 欣

编辑：孙晓童 王丽群 刘 洋 魏卿秀 杨玉春

《丹东政府办事公开指南》序

为了深入贯彻落实《中华人民共和国政府信息公开条例》和《辽宁省政务公开工作规定》，进一步做好办事公开工作，全面提升和优化社会公共服务水平，经市政府同意，丹东市政务公开工作领导小组办公室和市公共行政服务中心管理办公室在各级政府和有关部门的支持下，共同组织编辑了《丹东政府办事公开指南》一书。

办事公开是建立民主、透明、廉洁、高效政府的重要实现形式，是促进社会主义民主政治建设、深入贯彻落实科学发展观的必然要求。近年来，我市把深化办事公开工作作为提高行政权力运行透明度、改善经济发展软环境、加强勤政廉政建设、密切党和政府与人民群众血肉联系的重要环节，不断完善公开内容、拓宽公开领域、注重公开效果，办事公开工作得到不断加强。

本书是集政府办事公开信息为一体的、具有很强实用性的办事工具书，旨在为全市公民、法人和其他组织办理行政许可、行政审批和便民服务等事项提供指导和便利。该书比较全面地公开了政府各部门和公共企事业单位的工作职责、行政许可、行政审批、办事依据、办事要件、办事流程、办理时限、收费标准、收费依据、诉求监督及联系方式等信息。

相信通过《丹东政府办事公开指南》的发行，各级政府工作效率和服务质量将进一步得到提升，同时也能有效地避免各种交叉重复办理环节，降低行政运行成本和节省百姓办事时间，为社会各界提供更优质、高效、便捷的办事服务。

同时，我衷心希望公民、法人和其他社会组织也能通过此书更好地行使对政府工作的知情权、参与权、表达权和监督权，为打造阳光服务型政府，全面推进大气秀美新丹东建设而共同努力。

在此谨向为该书编辑发行付出辛勤努力的各位同志和丹东银行表示感谢。

中共丹东市委常委、市政府常务副市长

孫 軼

丹东银行营业网点明细表

单位名称	详细地址	联系电话
大连分行	大连市中山区人民路39号	0411-39682588
大连中南路支行	大连中山区迎宾路199号	0411-39588179
大连西岗支行	大连市西岗区长江路726号	0411-39719833
大连开发区支行	大连市开发区经济技术开发区金马路319号	0411-39251201
庄河支行	庄河市向阳路二段233号	0411-39191962
普兰店支行	普兰店古城广场39号	0411-39160377
营业部	振兴区鸭绿江大街198-1号	2395561
汇银支行	丹东市振兴区锦山大街119号	2395560
开发区支行	元宝区通江街34-2号	2395722
新安支行	元宝区县前街48-4号	2395740
大方支行	振兴区三纬路14-2号	2395735
鑫源支行	元宝区于家路4-11号	2395741
锦山支行	振兴区江城大街40-3	2395506
金元宝支行	元宝区崇健中街5-7号	2395511
新城支行	元宝区江城大街246-12号、246-11号	2395510
永昌支行	振兴区振五街39-11号	2395512
五龙背支行	振安区五龙背镇站前西街23号	2395519
振兴支行	振兴区桃园街30号楼104-4号	2395508
国贸支行	振兴区七经街94-3号	2395517
兴业支行	振兴区八经街15-1号	2395626
宝山支行	元宝区锦山大街20-1号	2395623
新华支行	元宝区新华街44-2号	2395627
聚宝支行	元宝区锦山大街103-3号	2395629
福春支行	振兴区锦山大街333-3号	2395775
六合支行	振兴区福春街28-4号	2395796
广场支行	振兴区春三路10-3号	2395545
纤维路支行	振兴区福春街81-21号	2395785
浪头支行	振兴区浪头镇北环路693号	2395709
四道沟支行	振兴区胜利街314-3	2395700
国门支行	丹东市新城区新世纪家园A区18号	2565926
新桥支行	振兴区青年大街76-10号	2395530
福民支行	振兴区锦山大街162-3号	2395540

丹东银行营业网点明细表

单位名称	详细地址	联系电话
运兴支行	振兴区花园路49号楼49-8、49-9号	2395523
育才支行	振兴区振八街16-4号	2395542
建业支行	振兴区锦山大街216-7号、216-8号	2395541
四方支行	振兴区锦山大街242、244号	2395706
汇财支行	丹东市振兴区富贵山庄16号楼23-1,23-2号	2536619
城建支行	振兴区江城大街117-6号	2395645
九纬路支行	振兴区江城大街11-1号	2395546
八道支行	元宝区中宝街21-1号	2395716
滨江支行	振兴区兴五路26-4-13号至26-4-14号	2395710
元宝支行	元宝区中富街15-3号	2395562
金汇支行	振安区珍珠街194-12号	2395513
珍珠路支行	振安区珍珠街村一组	2395515
金山支行	元宝区金山镇金山大街1423-5号、1423-6号	2322306
蓝天支行	振兴区锦山大街136号	2395711
六纬路支行	振兴区六纬路22号	2395613
沿江支行	振安区临江后街7-5号、7-6号	2395543
东港支行	辽宁省东港市东港路78号	7176568
东港站前支行	东港市迎宾东大街1-20号	7117211
东港发展支行	辽宁省东港市黄海大街129-8号	7182292
东港桥支行	辽宁省东港市东港路118-1号	7121841
东港桥南支行	东港市桥南经济开发区东兴园小区16号楼4-7号	7500667
东港新兴支行	辽宁省东港市美辰佳苑11-10号	7182545
东港向阳支行	辽宁省东港市滨河路39-4、39-5、39-6号	7122306
前阳支行	辽宁省东港市前阳镇安阳西大街38号	6677877
孤山支行	东港市孤山镇中大街43号	7500667
凤城支行	凤城市凤凰城区凤山路58-1-1-5层综合楼	6823589
凤城河南支行	凤城市凤山区邓铁梅路国茂开发河南小区1号楼116号	6823973
凤城河畔支行	凤城市河畔新城B117A-B117B	6823778
凤城惠业支行	凤城市邓铁梅路115号	6823776
凤城凤凰堡支行	凤城市凤凰城区翰墨大街19-2号	6823589
凤城城东支行	凤城市凤凰城区凤华街宝达公寓综合楼12.12-2号	6823767
宽甸支行	宽甸满族自治县宽甸镇中心路203-3号	5659088
宽甸昌德支行	宽甸满族自治县宽甸镇阮国长大街171号	5654266
宽甸滨河支行	宽甸满族自治县宽甸镇新华东街47号滨河国际1#6号	5837166

及时雨

个人经营贷款



“及时雨——个人经营贷款”简介

个人经营贷款是指丹东银行向个人发放的用于借款人合法经营活动所需周转资金的人民币贷款。

贷款期限

贷款期限最长不超过5年,采用保证担保方式的期限最长不超过2年。

担保方式

可采用抵押、质押、保证的担保方式。

贷款条件

1. 具有完全民事行为能力,年龄在18周岁(含)至60周岁(不含)的中国公民;
2. 具有合法的经营资格;
3. 具有稳定的合法收入和按时足额偿还贷款本息的能力,有良好的个人信用记录和还款意愿。

申请资料

1. 申请人及配偶有效身份证件,户籍、婚姻证明;
2. 营业执照,税务登记证等相关经营资格证明;
3. 个人收入证明或金融资产证明;
4. 申请人经营实体近期经营状况证明材料;
5. 抵、质押物权属证明或保证人相关资料。

以上内容仅作参考,具体业务办理标准以丹东银行贷款相关规定为准。为节约您的时间,请在办理相关手续前详细咨询当地丹东银行。

地 址: 丹东市振兴区锦山大街119号

服务电话: 96658 0415-2395782

网 址: www.dandongbank.com

随心享

个人消费贷款

“随心享——个人消费贷款”简介

个人消费贷款是指丹东银行向个人发放的用于家庭或个人购买消费品或其他个人消费的人民币贷款。

贷款期限

贷款期限最长不超过5年,其中采用信用方式的期限最长不超过2年。

担保方式

可采用信用或抵押、质押、保证的担保方式。

贷款条件

1. 具有完全民事行为能力,年龄在18周岁(含)至60周岁(不含)的中国公民。贷款期限加年龄之和不超过60周岁且贷款到期时未退休;
2. 具有稳定的合法收入和按时足额偿还贷款本息的能力,有良好的个人信用记录和还款意愿。

申请资料

1. 申请人及配偶有效身份证件,户籍、婚姻证明;
2. 在职及收入证明和家庭成员基本情况证明;
3. 抵、质押物权属证明或保证人相关资料;
4. 贷款用途证明。

以上内容仅作参考,具体业务办理标准以丹东银行贷款相关规定为准。为节约您的时间,请在办理相关手续前详细咨询当地丹东银行。

地 址: 丹东市振兴区锦山大街119号

服务电话: 96658 0415-2395782

网 址: www.dandongbank.com

福盈门

个人住房按揭贷款

“福盈门——个人住房按揭贷款”简介

个人住房按揭贷款是指丹东银行向个人发放的，用于购买（已与丹东银行签订按揭合作协议的）房地产开发企业依法建造、销（预）售住房的人民币按揭贷款。

贷款期限

贷款期限最短为1年，最长不超过20年。

贷款额度

购买首套住房的，贷款额度不超过所购住房交易价格的70%；购买第二套住房的，贷款额度不超过所购住房交易价格的40%。

贷款条件

1. 具有完全民事行为能力，年龄在18周岁（含）至60周岁（含）之间的中国公民。港、澳、台居民及外籍人士，应满足我国关于境外人士购房相关政策；
2. 有贷款行所在地有效户籍证明或居留证明；
3. 已支付丹东银行认可额度的购房首付款；
4. 具有稳定的合法收入和按时足额偿还贷款本息的能力，有良好的个人信用记录和还款意愿。

申请资料

1. 申请人及配偶有效身份证件，户籍、婚姻证明；
2. 在职及收入证明；
3. 申请人与房地产开发企业签订的《商品房销（预）售合同》及首期付款的收据或发票。

服务渠道

可向与丹东银行合作的按揭楼盘售楼处递交贷款申请，也可向丹东银行各分支机构信贷部门递交贷款申请。

以上内容仅作参考，具体业务办理标准以丹东银行贷款相关规定为准。为节约您的时间，请在办理相关手续前详细咨询当地丹东银行。

地 址：丹东市振兴区锦山大街119号

服务电话：96658 0415-2395782

网 址：www.dandongbank.com

增值宝

个人商铺贷款

“增值宝——个人商铺贷款”简介

个人商铺贷款是指丹东银行向个人发放的，用于购买各类型已完工商业用房的人民币按揭贷款

贷款期限

贷款期限最短1年，最长10年。

贷款额度

贷款额度不超过所购房产价值的50%。（房产价值根据房产交易价格、评估价值、契税交易价孰低原则确定）

贷款条件

1. 具有完全民事行为能力，年龄在18周岁（含）至60周岁（含）之间的中国公民。港、澳、台居民及外籍人士，应在中华人民共和国境内连续居住满一年，并同时满足我国关于境外人士购房相关政策；
2. 具有稳定的合法收入和按时足额偿还贷款本息的能力，有良好的个人信用记录和还款意愿；
3. 已支付一定比例的购房首付款。

申请资料

1. 申请人及配偶有效身份证件、户籍、婚姻证明；
2. 在职及收入证明或相关经营资格证明；
3. 所购房屋的买卖合同及相关增值税发票；
4. 所购房屋的房产权属证明；

以上内容仅作参考，具体业务办理标准以丹东银行贷款相关规定为准。为节约您的时间，请在办理相关手续前详细咨询当地丹东银行。

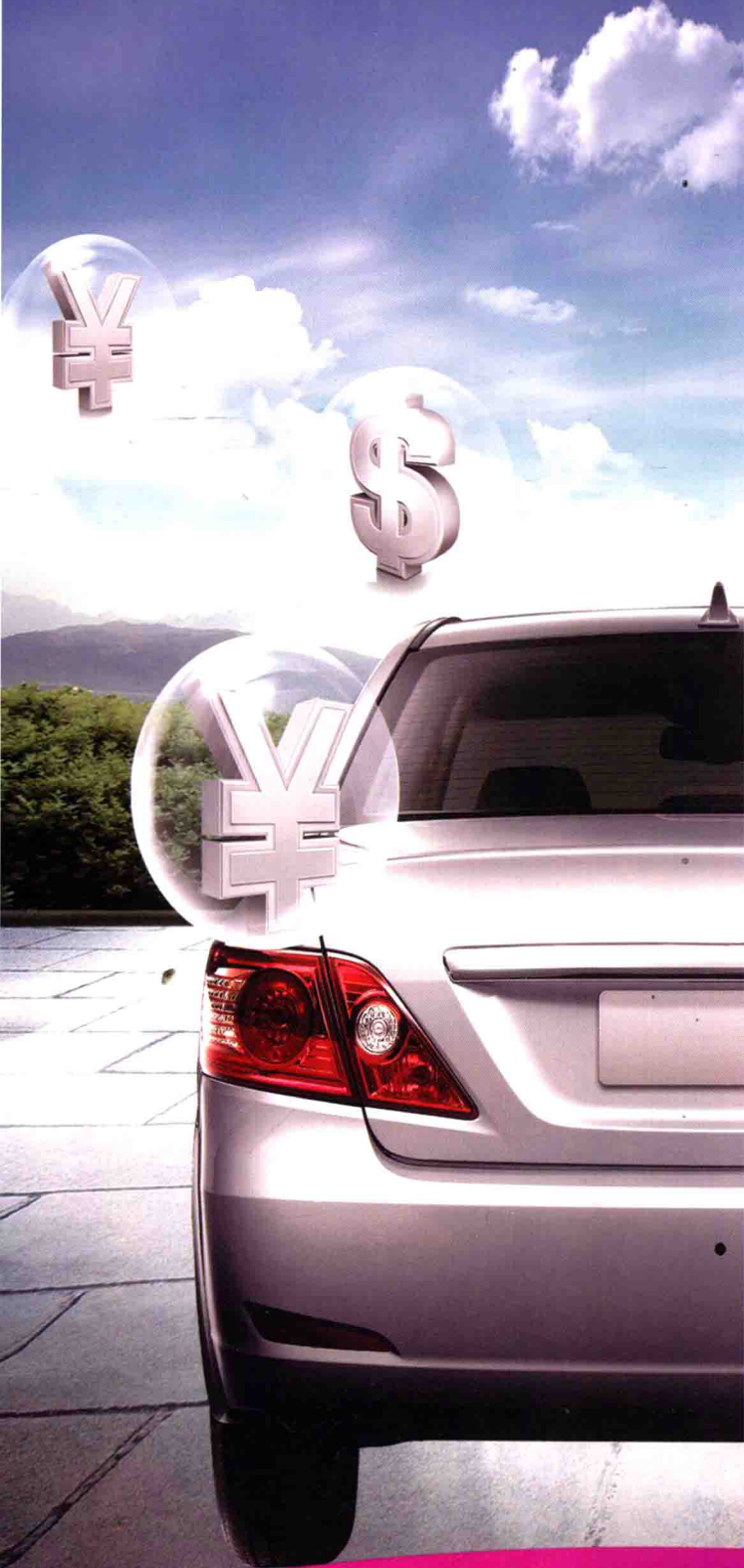
地 址：丹东市振兴区锦山大街119号

服务电话：96658 0415-2395782

网 址：www.dandongbank.com

平安行

个人汽车贷款



“平安行——个人汽车贷款”简介

个人汽车贷款是指丹东银行向个人发放的用于购买自用汽车的人民币贷款。

贷款期限

贷款期限最长不超过5年。

贷款额度

自用车贷款金额不超过借款人所购汽车价格（不含各类附加税、费及保费等）的70%。

担保方式

可采用抵押、保证、质押、保证保险等方式。

贷款条件

1. 具有完全民事行为能力，年龄在18周岁（含）至60周岁（含）之间的中国公民。港、澳、台居民及外籍人士应在中华人民共和国境内连续居住一年以上（含一年）并有固定居所和职业；
2. 具有稳定的合法收入和按时足额偿还贷款本息的能力，有良好的个人信用记录和还款意愿。

申请资料

1. 申请人及配偶有效身份证件，户籍、婚姻证明；
2. 在职及收入证明；
3. 与经销商签订的购车合同及首付款凭证；
4. 抵、质押物权属证明或保证人相关资料。

以上内容仅作参考，具体业务办理标准以丹东银行贷款相关规定为准。为节约您的时间，请在办理相关手续前详细咨询当地丹东银行。

地 址：丹东市振兴区锦山大街119号

服务电话：96658 0415-2395782

网 址：www.dandongbank.com

滚滚利

个人综合贷款

“滚滚利——个人综合贷款”简介

个人综合贷款是指丹东银行授予申请人一定期限内可以循环使用的授信额度，用于申请人日常生产经营周转或个人消费，可在规定的有效期内循环使用的人民币贷款。

贷款期限

贷款期限最长不超过5年。其中采用信用或保证方式的期限最长不超过2年，采用质押方式的期限最长不超过1年。

担保方式

可采用信用和抵押、质押、保证的担保方式。

贷款条件

1. 具有完全民事行为能力，年龄在18周岁（含）至60周岁（含）之间的中国公民。且授信到期时年龄不超过65周岁；
2. 贷款用于经营的，应具备合法的经营资格；
3. 具有稳定的合法收入和按时足额偿还贷款本息

申请资料

1. 申请人及配偶有效身份证件，户籍、婚姻证明；
2. 营业执照、税务登记证等相关经营资格证明；
3. 个人收入证明或金融资产证明；
4. 申请人经营实体近期经营状况证明材料；
5. 抵、质押物权属证明或保证人相关资料；

以上内容仅作参考，具体业务办理标准以丹东银行贷款相关规定为准。为节约您的时间，请在办理相关手续前详细咨询当地丹东银行。

地 址：丹东市振兴区锦山大街119号

服务电话：96658 0415-2395782

网 址：www.dandongbank.com

薪随我愿

个人工薪贷款

“薪随我愿——个人工薪贷款”简介

个人工薪贷款是指丹东银行根据申请人的信用记录和稳定的经济收入，给予申请人一定的贷款额度，无需担保，用于装修、旅游、购物等个人消费用途的人民币贷款。

贷款期限

贷款期限最长不超过2年。

担保方式

采用信用方式，无需抵押和保证。

贷款条件

1. 具有完全民事行为能力，年龄在18周岁（含）至60周岁（含）之间的中国公民；
2. 在丹东银行代发工资的政府机关或行政事业单位员工；
3. 在丹东银行办理代发工资业务满一年的金融、电力、电信、烟草、律师行业的正式员工；
4. 事业单位、社会团体、科研文教、海关、医卫、法律、金融业监管部门以及效益良好的大中型国企、外企的正式员工；
5. 具有良好的个人信用记录和还款意愿。

申请资料

1. 申请人及配偶有效身份证件，户籍、婚姻证明；
2. 在职及收入证明、住址证明（如水、电、煤气、电话或物业管理等费用单据）；
3. 贷款用途证明；
4. 个人房产权属证明。

以上内容仅作参考，具体业务办理标准以丹东银行贷款相关规定为准。为节约您的时间，请在办理相关手续前详细咨询当地丹东银行。

地 址：丹东市振兴区锦山大街119号

服务电话：96658 0415-2395782

网 址：www.dandongbank.com

存贷通

个人定期存单质押贷款



“存贷通——个人定期存单质押贷款”简介

个人定期存单质押贷款是指借款人以未到期的丹东银行个人定期人民币存单作为担保，向丹东银行申请取得的人民币贷款。

贷款期限

贷款期限最长不超过1年，且不超过质押存款的到期日。

贷款额度

贷款额度为单笔最低5,000元（含），贷款额度最高不超过存单本金的90%。

贷款条件

1. 具有完全民事行为能力的中国公民。港、澳、台居民及外籍人士，应在中华人民共和国境内居住满一年并有固定居所和职业；
2. 贷款用途符合国家法律法规及有关政策规定；
3. 持有未到期的丹东银行个人定期人民币存单。

申请资料

1. 申请人及配偶有效身份证件，户籍、婚姻证明。以第三人定期存单质押的，还需提供第三人及配偶的有效身份证件，户籍、婚姻证明；
2. 贷款用途证明或声明；
3. 丹东银行个人定期人民币存单。

以上内容仅作参考，具体业务办理标准以丹东银行贷款相关规定为准。为节约您的时间，请在办理相关手续前详细咨询当地丹东银行。

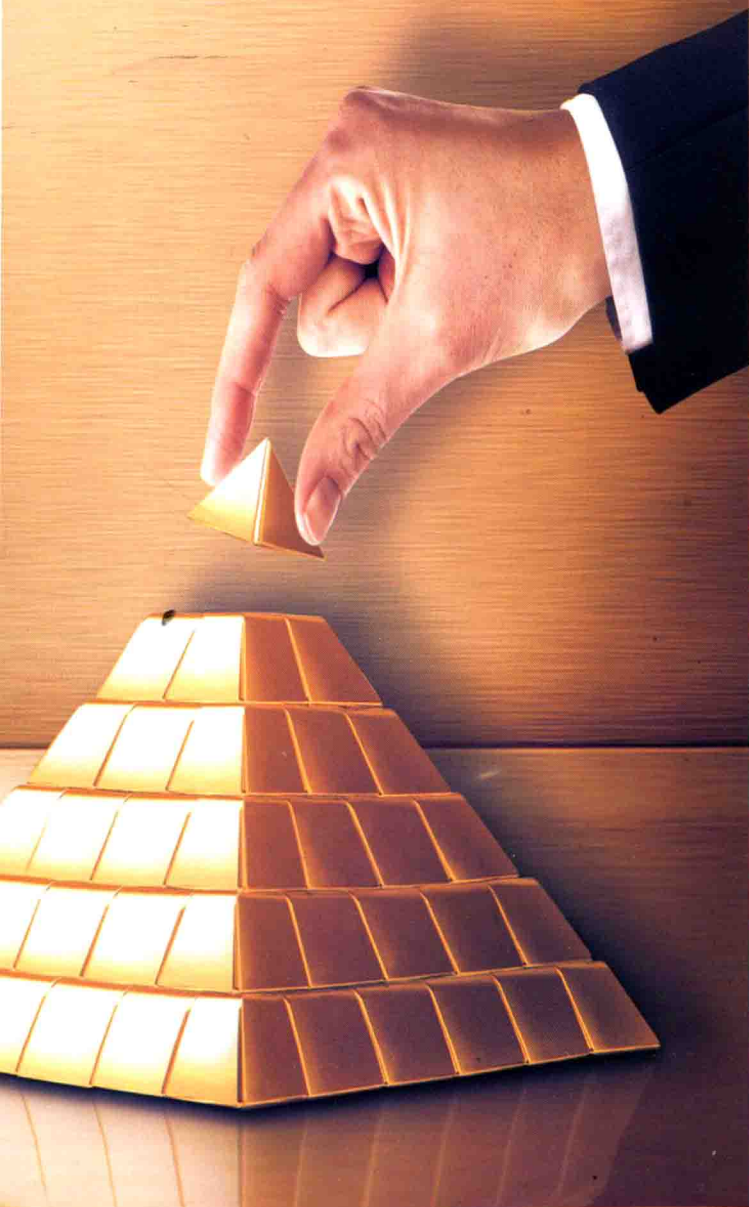
地址：丹东市振兴区锦山大街119号

服务电话：96658 0415-2395782

网址：www.dandongbank.com

月月盈

个人理财产品质押贷款



“月月盈——个人理财产品质押贷款”简介

个人理财产品质押贷款是指借款人以本人未到期的“银杏系列”个人理财产品作为质押，向丹东银行申请取得的人民币贷款。

贷款期限

贷款期限最长不超过1年，且不超过质押理财产品的到期日。

贷款额度

贷款额度最低10,000元，贷款额度最高不超过“银杏系列”个人理财产品保本本金的90%。

贷款条件

1. 具有完全民事行为能力的中国公民。港、澳、台居民及外籍人士，应在中华人民共和国境内居住满一年并有固定居所和职业；
2. 贷款用途符合国家法律法规及有关政策规定；
3. 持有未到期的丹东银行个人理财产品。

申请资料

1. 申请人及配偶有效身份证件，户籍、婚姻证明；
2. 贷款用途证明或声明；
3. “银杏系列”理财产品交易委托书（或协议书），购买理财产品的银杏卡。

以上内容仅作参考，具体业务办理标准以丹东银行贷款相关规定为准。为节约您的时间，请在办理相关手续前详细咨询当地丹东银行。

地 址：丹东市振兴区锦山大街119号

服务电话：96658 0415-2395782

网 址：www.dandongbank.com

银杏金卡

Gold Card

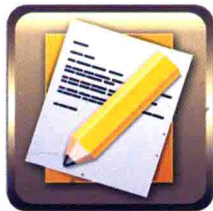
为您量身打造贵宾金卡 提供更高品质金融服务



丹东银行银杏金卡是专为高端客户打造的银行贵宾卡，该卡除具有银杏一卡通的全部功能外，持卡人还可以享受我行提供的更高品质的金融服务。申领规定及手续。

申领规定及手续

金卡是银杏卡系列产品之一，遵从《丹东银行银杏卡章程》的有关规定。凡具备条件的申请人持本人有效身份证件到我行所辖任一网点均可办理开户手续申领金卡。



收费标准

金卡账户按季收取管理费，每个季度从金卡活期账户中自动扣收人民币3元，凡是符合下列条件之一的，将减免金卡账户管理费：



开卡“当季”（解释详见“相关定义”）免收；
销卡“当季”免收；

收费“当季”金卡账户金卡账户日均余额（解释详见“相关定义”）达到人民币5万元，“当季”免收。

金卡账户其他规定

扣款时，当金卡活期账户余额不足扣划账户管理费时，按活期账户实际余额扣收，并在活期账户足额时对未扣足部分进行补收。



相关定义

四个季度的“当季”统计期分别为：3月21日至6月20日；6月21日至9月20日；9月21日至12月20日；12月21日至（次年）3月20日。



金卡账户日均余额=统计期内账户每日余额合计数/统计期内天数。

增值服务内容

金卡除具有银杏一卡通的全部功能外，持卡人还可以享受我行提供的一系列具有特色的贵宾增值服务。

可以到我行设有VIP客户服务区域方便快捷的办理个人金融业务；

免费提供短信通服务；

免费办理金卡凭证挂失手续；

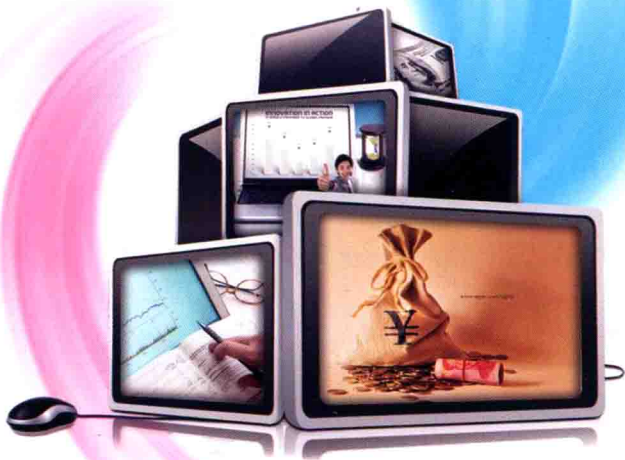
免费办理个人存款证明业务；

其他方面的增值服务。



企业网上银行

The Enterprise Online Bank



系统简介

丹东银行企业网上银行系统是通过互联网为广大客户提供银行金融服务的自动服务系统。如果您申请了丹东银行网上银行，那么不论您是在家还是在办公室或者出差在外，不论是白天还是在夜晚，您都可以通过Internet办理银行业务，享受到安全便捷的、VIP级的服务。

办理企业网上银行须到企业开户机构办理，企业网上银行系统采用数字证书和USBKey双重验证，它将使企业网银功能更强、更安全。

功能简介

账户管理 企业网上银行账户管理可向客户提供账户余额查询、账户明细查询、资产负债查询、网银交易流水查询、贷款账户查询。

转账付款 企业网上银行转账付款业务可向客户提供企业内部转账、行内转账、跨行转账、企业定时转账查询撤销、电子回单等。

交易限额

项 目	单笔限额	当日累计限额
行内转账	1,000,000	5,000,000
跨行转账	1,000,000	5,000,000

代付业务服务 代付业务服务可以向客户提供代发工资、代发工资查询两种交易。

收款人名册管理 收款人名册管理是保存客户在发生转账业务时常用的收款人信息，以便在办理行内转账、跨行转账业务时无须再重新输入收款人信息即可联动显示的交易。

企业操作员管理 企业操作员管理可向企业网银操作员提供操作员查询、密码修改、防伪信息设置功能。

留言簿 留言簿是企业操作员向开户行发起留言或查询银行回复留言内容的交易。

交易授权 企业网上银行客户在开立网银业务时，在银行已设定了资金审核流程，即在办理行内转账、跨行转账、批量转账、代发工资等资金支付业务时，需要根据企业内部财务制度规定设置不同金额由不同级别网银操作员进行换人审核的规则，当交易金额达到规定条件时，该笔业务需换人操作，交易授权审核后方可正常办理，本交易即为相应级别的网银操作员换人审核时使用。

银行公告 企业客户可以通过银行公告栏查看我行向客户发布的关于网上银行有关的通知、公告等内容。

安全退出 企业客户操作人员，在办理完网上银行交易或暂时离开时，应点击安全退出键退出网上银行系统，并及时拔出USBKey证书介质，以保证账户资金安全。

由于系统升级等原因出现实际操作与功能介绍不符，均以本行网站最新公布为准。

申请步骤

一、单位（企业）到丹东银行开户行申请开通网上银行，并申请数字证书，购买USBKey。

二、向开户银行提供有关单位（企业）材料。包括：

企业营业执照复印件、组织机构代码证复印件、企业法人身份证复印件、需要登录企业网银操作员的身份证复印件，申请单位开具的《法人授权委托书》。

三、安装USBKey驱动程序。

四、访问丹东银行网站

www.dandongbank.com选择数字证书下载。

五、按照提示安装数字证书。

六、数字证书安装完成后点击“企业网上银行”

按钮输入相关登录信息即可登录网上银行。



安全提示

一、登录正确网址。访问网站时请直接输入

http://www.dandongbank.com，注意不要采用超级链接方式间接访问我行网站。

二、注意查询核对登录信息。客户在登录后，应注意查看登录信息中姓名、登录次数、上次登录时间等是否正确。

三、保护好登录网银的操作员号和密码。为保障客户信息资料和资金安全，客户应仔细阅读网站上的安全提示内容，设置密码时应避免使用姓名、生日、电话号码等与本人明显相关的信息作为密码；不要将密码提供给他人；妥善保管并经常更换登录密码，避免将网上银行密码与其他网站上的用户密码设置为相同密码；不要在计算机上保存您的密码；不要将密码写于纸张或卡片上。如发现异常情况请及时与我行联系。

四、正确使用USBKey。企业网上银行客户的USBKey设备是存放客户数字证书，保证网上银行交易安全的重要工具。客户应注意妥善保管好USBKey设备及其密码。客户在网上银行办理相关业务时，应将USBKey插入计算机，在不办理网银业务时请及时将USBKey从计算机上拔出。客户忘记USBKey密码或因密码输错多次而导致USBKey被锁死的，应及时到丹东银行营业网点办理证书恢复及USBKey初始化。

五、确保计算机安全。下载并安装由丹东银行提供的用于保护客户端安全的控件，保证用户名和密码不被窃取；定期下载安装最新的操作系统和浏览器安全程序或补丁；安装个人防火墙；安装并及时更新杀毒软件；不要开启不明来历的电子邮件。

六、其他必要的保护措施。严格限制任何未经授权的人士使用个人的计算机；不要在公共场所（如网吧、公共图书馆等）使用网上银行；为所使用的计算机设定密码，以防止他人擅自取用个人资料；在每次使用网上银行后，请点击页面右上角的“安全退出”结束使用；妥善保存银行资料，如果企业资料（联系电话、地址等）变动时，请尽快通知我行。

收费标准

收费项目	收费标准
企业网上银行服务年费	20元/年
CFCA数字证书服务费	160元/年
数字证书丢失补发费	10元/次
密码信封丢失补发费	10元/次
USBKey证书存储介质	50元/个
丹东银行系统内部转账	免费
跨行转账汇款	1万元以下(含1万元)收取5.5元；
	1万元以上至10万元(含)收取10.5元；
	10万元以上至50万元(含)收取15.5元；
	50万元以上至100万元(含)收取20.5元；
	100万元以上按金额的0.002%另加0.5元收费，最高不超过人民币200元。

上述收费标准如有变动，以我行最新公告为准。