

广东省博物馆建馆三十周年纪念

# 广东文物考古资料选辑

第二辑

广东省博物馆编  
一九八九年十月

广东省博物馆建馆三十周年纪念

# 广东文物考古资料选辑

第二辑

广东省博物馆编

责任编辑 邱立诚 李子文

编辑出版 广东省博物馆  
印刷 广东省侨生印刷厂  
广东省非营利性出版物  
准印证88粤印准字第147号

# 前 言

广东的文物考古事业，是在新中国成立后逐步恢复和发展起来的。一九五三年成立省文物管理委员会，一九五六年二月成立省文物工作队，随后开展了全省的文物普查工作。一九五七年，省文物工作队划属正在筹建的广东省博物馆，作为该馆的一个职能部门，担负着全省的文物考古调查发掘和研究以及文物保护、征集等工作任务。一九五九年十月一日，广东省博物馆建成开放。同时，省文物管理委员会与省博物馆合署办公，直至一九八〇年六月止。

十年动乱时期，广东的文物考古事业也受到严重摧残，但我馆文物考古工作者克服种种困难，积极主动地开展工作，取得了一定成绩。粉碎四人帮以后，特别是党的十一届三中全会以来，改革、开放、搞活的方针政策使广东文物考古事业逐步走上健康发展的轨道。一九八一年始，文物工作队配合全省各地进行文物普查工作，取得了优异的成绩。一九八八年，省人民政府正式批准成立广东省文物考古研究所。可以相信，今后广东的文物考古事业必将有新的發展。

三十多年来，在各级党政领导和文化部门的关怀和领导下，在全省各界人士的有力支持下，我馆文物考古工作者对全省的文物考古调查、发掘、研究以及文物征集、保护等做了许多工作，取得了丰硕的成果，并据此整理编写了大量的调查发掘简报和报告，为今后广东文物考古事业的发展提供了宝贵的资料和理论依据。与此同时，也为全省培训和造就了一批考古专业人员，为开创全省文物考古工作的新局面，奠定了坚实的基础。

这些重要的文物考古资料，散见于全国性和省内的专业刊物，为便于查阅和研究，我们编印了这本《广东文物考古资料选辑》。

谨以此书纪念广东省博物馆建馆三十周年。

黄玉质

# 凡 例

一、本书选入广东省博物馆、广东省文物管理委员会和原广东省文物工作队的文物考古工作者（包括与其他单位合作）发表的文物考古调查发掘资料172篇，分为两辑：第一辑有综述、石器时代、青铜时代共68篇；第二辑有汉至清代、附录共104篇。

二、选入的文章为一九五六年至一九八七年间发表于各专业杂志的广东地区文物考古调查发掘资料。报纸上发表的概不收录，已有专刊发表的不再选入。

三、海南岛（包括南海诸岛）及东兴县、灵山县原为广东所辖，故将有关资料附录于后。

四、因条件所限，文章中的照片、拓片均予删去，线图则选用部分。但仍保留原文中的图号，以便查阅。

# 目 录

广东曲江马坝的一座西汉墓	广东省文物管理委员会	( 1 )
广东连江口发现汉代遗址	梁明燊	( 2 )
广东佛山市郊澜石东汉墓发掘报告	广东省文物管理委员会	( 3 )
广东增城金兰寺汉墓发掘报告	广东省文物管理委员会	( 15 )
广东徐闻东汉墓	广东省博物馆	( 19 )
广东德庆大辽山发现东汉文物	广东省博物馆	( 29 )
广东佛山市郊澜石东汉墓清理简报	广东省博物馆	( 33 )
广东南海汉墓发掘简报	曾广亿	( 37 )
广东韶关西河汉墓发掘	杨 豪	( 43 )
广东德庆汉墓出土一件陶船模型	杨耀林 谭永业	( 55 )
广州沙河顶发现一座东汉墓	广东省博物馆	( 56 )
广东地区新发现和出土的铜鼓	广东省博物馆 张维	( 61 )
广东曲江南华寺古墓发掘简报	广东省博物馆	( 65 )
广东封开县江口汉墓及封川隋墓发掘简报	广东省文物管理委员会	( 71 )
广东韶关市郊古墓发掘报告	广东省博物馆	( 76 )
德庆县马墟公社古墓葬发掘简报	古运泉	( 82 )
筒谈广东连县出土的西晋犁田耙田模型	徐恒彬	( 85 )
广东韶关市郊的晋墓	杨 豪	( 86 )
德庆县东晋墓葬清理简报	尚 杰	( 93 )
广东曲江东晋、南朝墓简报	广东省文物管理委员会	( 94 )
四会县发现南朝墓	杨少祥	( 96 )
广东韶关市郊的南朝墓	杨 豪	( 97 )
广东梅县大墓发晋、唐墓清理简报	广东省文物工作队	( 102 )
广东高要晋墓和博罗唐墓	广东省博物馆	( 105 )
广东韶关六朝隋唐墓葬清理简报	广东省文物管理委员会	( 108 )
广东始兴晋—唐墓发掘报告	广东省博物馆	( 115 )
广东揭阳东晋、南朝、唐墓发掘简报	广东省博物馆 汕头地区文化局 揭阳县博物馆	( 134 )
广东英德、连阳南齐和隋唐古墓的发掘	广东省文物管理委员会 华南师范学院历史系	( 142 )
广东英德浛洸镇南朝隋唐墓发掘	徐恒彬	( 145 )
广东梅县古墓葬和古窑址调查、发掘简报	广东省博物馆	( 151 )
广东博罗县砖室墓发掘简报	毛衣明、黄观礼	( 159 )
唐代张九龄墓发掘简报	广东省文物管理委员会 华南师范学院历史系	( 161 )

- 广东韶关罗源洞唐墓.....徐恒彬 ( 166 )
- 广东新会官冲古代窑址.....广东省文物管理委员会 广东师范学院历史系 ( 169 )
- 广东潮安北郊唐代窑址.....曾广亿 ( 173 )
- 广东出土的古代陶坛.....曾广亿 ( 175 )
- 广东出土的古代陶坛续介.....广东省文物管理委员会 ( 176 )
- 珠江口发现的唐代外销陶器.....杨少祥 ( 178 )
- 广东电白县霞洞唐墓简报.....广东省博物馆 电白县文化局 ( 179 )
- 佛山专区的几处古窑址调查简报.....广东省文物管理委员会 ( 181 )
- 廉江县唐、宋窑址调查记要.....曾广亿 ( 186 )
- 广东佛山市郊澜石唐至明墓发掘记.....广东省文物管理委员会 ( 189 )
- 广东阳春县发现南汉钱范.....广东省博物馆 ( 192 )
- 广州东山又发现一批南汉铅钱.....邱立诚 李一峰 ( 193 )
- 清远县发现五铢、开元通宝铅钱.....广东省博物馆 陈衣 ( 194 )
- 东莞北宋“象塔”发掘记.....杨 豪 ( 195 )
- 广东潮州北宋刘景墓.....广东省博物馆 ( 197 )
- 广东封开县都苗宋代窑址调查.....何纪生 赵金顺 ( 199 )
- 广东惠州北宋窑址清理简报.....惠阳地区文化局 惠州市文化局 广东省博物馆 ( 201 )
- 广东潮州笔架山宋代瓷窑.....黄玉质 杨少祥 ( 208 )
- 广东紫金县宋墓出土石雕.....广东省博物馆 ( 215 )
- 广东南雄出土一批宋代银铤.....广东省博物馆 宋良璧 ( 216 )
- 广东阳江石湾村发现古代窑址.....区家发 ( 218 )
- 广东陵水、顺德、揭西出土的宋代瓷器、渔猎工具和元代钞版.....曾广亿 ( 219 )
- 广东佛山鼓颍岗宋元明墓记略.....曾广亿 ( 225 )
- 广东海康元墓出土的阴线刻砖.....曹腾骅 阮应祺 邓杰昌 ( 227 )
- 介绍一件元代釉里褐凤鸟纹盖罐.....宋良璧 ( 229 )
- 广东珠海、汕头出土的元、明瓷器.....广东省博物馆 曾广亿 ( 230 )
- 广东碣石明墓清理简介.....杨 豪 ( 235 )
- 广东惠阳白马山古瓷窑调查记.....曾广亿 ( 236 )
- 广东惠阳新庵三村古瓷窑发掘简报  
.....广东省文物管理委员会 华南师范学院历史系 ( 238 )
- 南雄三枫塔塔基发现明代天王像.....古运泉 ( 242 )
- 广东高要县发现明初铜、铁铤.....古运泉 ( 243 )
- 大埔明墓出土的纸扇.....曹腾骅 ( 244 )
- 广东博罗、揭阳、澄迈古瓷窑调查.....曾广亿 ( 245 )
- 东沙群岛发现的古代铜钱.....广东省博物馆 ( 249 )
- 广东饶平九村青花窑址调查记.....何纪生 彭如策 邱立诚 ( 251 )
- 高要县七星岩水月宫发现古代铜铁造像.....王 维 ( 256 )
- 广东罗定古冶铁炉遗址调查简报.....广东省博物馆 ( 257 )
- 清初吴六奇墓及其殉葬遗物.....杨 豪 ( 260 )



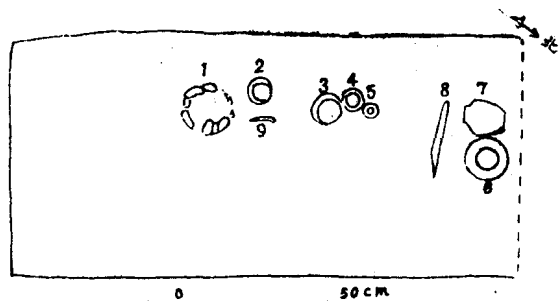
顺德县铜炮介绍	王维 ( 262 )
南海县九江出土二门英制铁炮	杨耀林 黄道钦 ( 263 )
广州发现鸦片战争时期铁炮	杨少祥 ( 264 )
广东发现的带铭文铜鼓	杨耀林 ( 265 )
揭西县发现独木船	吴扬 ( 269 )
广州光孝寺	粤博 ( 270 )
梅县灵光寺	王维 ( 272 )
粤北文物普查又一新发现——安民祠	尚杰 ( 273 )
粤北的唐宋塔	莫稚 ( 274 )
广州怀圣寺光塔	力成 ( 275 )
中国最早的铁塔——广州光孝寺西铁塔	邱立诚 ( 276 )
略谈梅县市的千佛铁塔	尚杰 ( 277 )
新会龙兴寺塔	王维 ( 278 )
番禺莲花山塔	王维 邓其生 ( 279 )
顺德县发现十二角形塔座角腰石	王维 李敬镒 ( 280 )
广济桥	王维 ( 281 )
我国现存完整的铜壶滴漏	力成 ( 282 )
一件现存最早的广东绘画作品	李遇春 ( 283 )
海南自治州文物普查记	杨式挺 ( 285 )
广东海南岛原始文化遗址	广东省博物馆 ( 288 )
海南黎、苗自治州发现古代文化遗物	曾广亿 ( 297 )
广东临高县出土汉代青铜釜	梁明燊 ( 298 )
海南岛发现汉代铜釜	杨耀林 ( 299 )
海南岛东汉瓮棺墓发掘考略	曾广亿 ( 300 )
陵水县出土一批古代文物	曾广亿 ( 303 )
陵水县移辇村海滩发现唐宋时代陶瓷器	何纪生 李居礼 ( 304 )
海南岛汀迈古瓷窑调查记	曾广亿 ( 306 )
琼海县会山公社加琶岭发现明代铜炮	何纪生 ( 307 )
海南五公祠	王维 梁杰成 ( 309 )
广东省西沙群岛第二次文物调查简报	
.....	广东省博物馆 广东省海南行政区文化局 ( 311 )
广东省西沙群岛北礁发现的古代陶瓷器	
.....	广东省博物馆 广东省海南行政区文化局 ( 325 )
谈西沙群岛古庙遗址	何纪生 ( 337 )
广东省东兴新石器时代贝丘遗址	广东省博物馆 ( 340 )
介绍广东灵山县出土的古代铜鼓	何纪生 ( 247 )



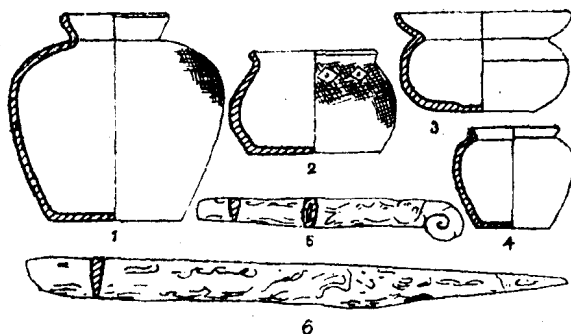
# 广东曲江马坝的一座西汉墓

广东省文物管理委员会

1963年秋，曲江县文化馆黄志高同志在马坝西南播松岭发现两个方格纹陶瓷，后经我会清理，知为一土坑墓。墓作长方形，宽1.45、长约3.1米，方向330°。墓底后端距山坡表面深1.65米，前端因雨水冲刷已暴露于外（图一）。坑内填土属原坑土，较为松软，呈红褐色，夹杂灰黑色土、碎石及砂粒等。骨架及葬具均已无存，只前部偏左处残留朱红痕迹。随葬陶器



图一 墓葬平面图



图二 陶铁器

1. 瓮(1:7) 2. I式罐(1:3)  
3. 釜(1:2) 4. I式罐(1:5)  
5. 铁削(1:9) 6. 铁刀(1:8)

7件，铁器2件，分述如下：

瓮 2件(1:6、1:7)。形制相同，均为灰色硬陶，施黄褐色薄陶衣。1:7口外侈，高领，圆肩，最大腹径在上部，平底。拍印方格纹。高22.7、口径106、最大腹径22.6、底径13.7、壁厚0.5厘米(图二，1)。1:6稍大，肩部有刻划符号(图三，1)。

罐 3件。可分二式：I式2件(1:4、1:5)，黄色软陶，口大，领较高，宽肩，深腹，最大腹径在上部，平底。饰方格印纹和一道弦纹。1:5稍小，高11.4、口径9.1、最大腹径2.3、底径7.8、壁厚0.5厘米(图二，4)。II式1件(1:3)，为灰色硬陶，着褐色陶衣。敞口微外翻，斜唇，斜肩，矮身，最大腹径在下部，平底。饰方格印纹，肩部加饰方形戳印纹一周。高11、口径12.5、最大腹径17.5、底径14.1、壁厚1.1厘米(图二，2；三，2)。

釜 2件(1:1、1:2)。皆为黄灰色夹砂粗陶，质软。大口，圆腹，平底微圆。腹部饰一道弦纹，底部印粗条纹。1:1有烟熏痕迹，口径30厘米，下部残破无法复原。1:2高10.9、口径19、最大腹径17.6、底径11.1、壁厚0.8厘米(图二，3)。

铁刀 1把(1:8)。剖面呈楔形，刃部抹圆。一端留有木柄腐朽痕迹。通长43，背

(下转第3页)

## 广东连江口发现汉代遗址

连江口在粤北英德县西南约22.5公里的崇山峻岭之间，连江在县西与北江相汇。1962年10月，广东省文管会曾派笔者与徐恒彬同志到连江口地区进行了为时两天的考古调查，在连江口南北两岸的山岗上都发现有印纹硬陶遗存。

连江口北岸有一高出河面约50米的椭圆形小山岗，土名江口嘴，北靠北江，南临连江口，西北与重山相接。岗顶部有一座东西宽约35、南北长约70米的近代土围墙，在其范围内没有发现印纹陶等遗物。印纹硬陶均发现在南面土墙外以下约4米的山腰处。这里几年前因工程取土切出了一个断面，在这个断面暴露出来有东西延续约30米、厚10—20厘米不等的文化堆积层。出土的遗物以筒瓦、板瓦为最多，均为泥质灰陶。其中板瓦质较粗，火候不甚高，素面，厚3厘米。筒瓦质较佳，瓦面光滑，布纹里，厚1.7厘米。瓦的两侧有切痕。采集日用器皿残片较少，且极残破，可能属罐和瓮类。陶胎灰色，火候甚高。依纹饰不同有小方格纹的二片（均厚1厘米）；大方格纹和米字纹的各一片；水波纹的两片，其中一片是带横耳的器肩残片（图一）。

在与上一山岗隔江相对的南岸，也有一较小的山岗，岗东为两江汇合后之广阔江面。山岗的北半边因工程取土等已被削平，陶片零星地散布在削平后的地面上。在这里采集到的陶片，其胎质、火候均与北岸所见的相同，大约亦均为瓮、罐类的残片，纹饰有方格纹、米字纹和水波纹等。其中有几片水波纹饰的残片，可以拼合为一件平底陶罐的下半，腹径约11厘米，胎灰色，表里挂有红色陶衣。

连江口地区发现的遗物，同属广东省过去常见以方格、米字、水波纹为组合特征的印纹硬陶遗存。由于北岸遗址同印纹硬陶一起存在着大量光面、布纹里的泥质灰陶筒瓦，它和中原地区标准汉瓦相同，因此可以认为连江口两岸发现的当为汉代遗存。据《水经注疏》卷三八和《英德县志》卷一二、《英德县续志》卷一二等记载，这里在汉初曾置有“滘浦关”和“万人城”。连江口南北两岸的遗址虽然难以证实其为“关”或“城”的故址，但可以说明这里确实有汉代遗址存在。

以方格、米字、水波纹为组合特征的印纹硬陶文化遗存，近年曾在广东发现了百余处，初步断定它们是战国至秦汉时代的遗存。1962年初在始兴白石坪清理了一处遗址，可以认定为战国遗存（莫稚：《广东始兴白石坪山战国遗址》，《考古》1963年4期）。这次在连江口的发现，又可以断定是属于汉代的遗物。因此，对研究这种印纹硬陶遗存的分期问题，提供了较为可靠的资料。

（梁明燊）

（原载《考古》1964年8期）

# 广东佛山市郊澜石东汉墓发掘报告

广东省文物管理委员会

1961年9月，我会和广州哲学社会科学研究所考古组合作，在佛山市西南9公里澜石圩后的大松岗和八仙岗各清理东汉墓一座。次年5、6月间，我会又与中央美术学院美术系合作，再次进行发掘，清理东汉墓7座，唐以后墓12座。同时参加工作的还有中山大学历史系三位研究生和佛山市文化局李卓志同志。本文主要是依据美术学院实习的同学整理的东汉墓葬资料及简报写成。唐以后墓将另文发表。

## 一、墓葬分布与形制

九座汉墓，编号为墓1—6，12—14，其中除墓1、6在八仙岗外，其余都在大松岗。分布密集，上面多压有唐以后的墓。墓均为砖室结构，经多次扰乱，顶部几乎全部塌毁，按其残存的形状，可分为四式。

I式：墓3—5、13四座。其中墓5仅残留后室与前室的一部分。

墓3、4、13在东坡，方向为352°、110°、100°，墓5在西坡，方向270°。

墓室由封门、甬道、前室和后室四部分构成。封门有凸封门和直封门两种。墓3、4是凸封门，于墓口外铺砖，平面排成弧形，起砖分别高于甬道底0.38—0.4米。墓13是直封门，封门

（上接第1页）

厚0.65、宽3.5、把长13厘米（图二，6）。

铁削 1把（1：9）。平头，薄刃，剖面作楔形，柄中空，柄首内卷。通长14.3、背厚0.3、削宽1.1、把长9厘米（图二，5）。

依据墓葬形制和出土器物推测，此墓应属于西汉时期。出土瓮和I式罐与广州西汉墓出土的区别较大，而与湖南所出相当接近<sup>①</sup>。II式罐的花纹与形制，则和广州地区有着比较多的相近之处<sup>②</sup>。

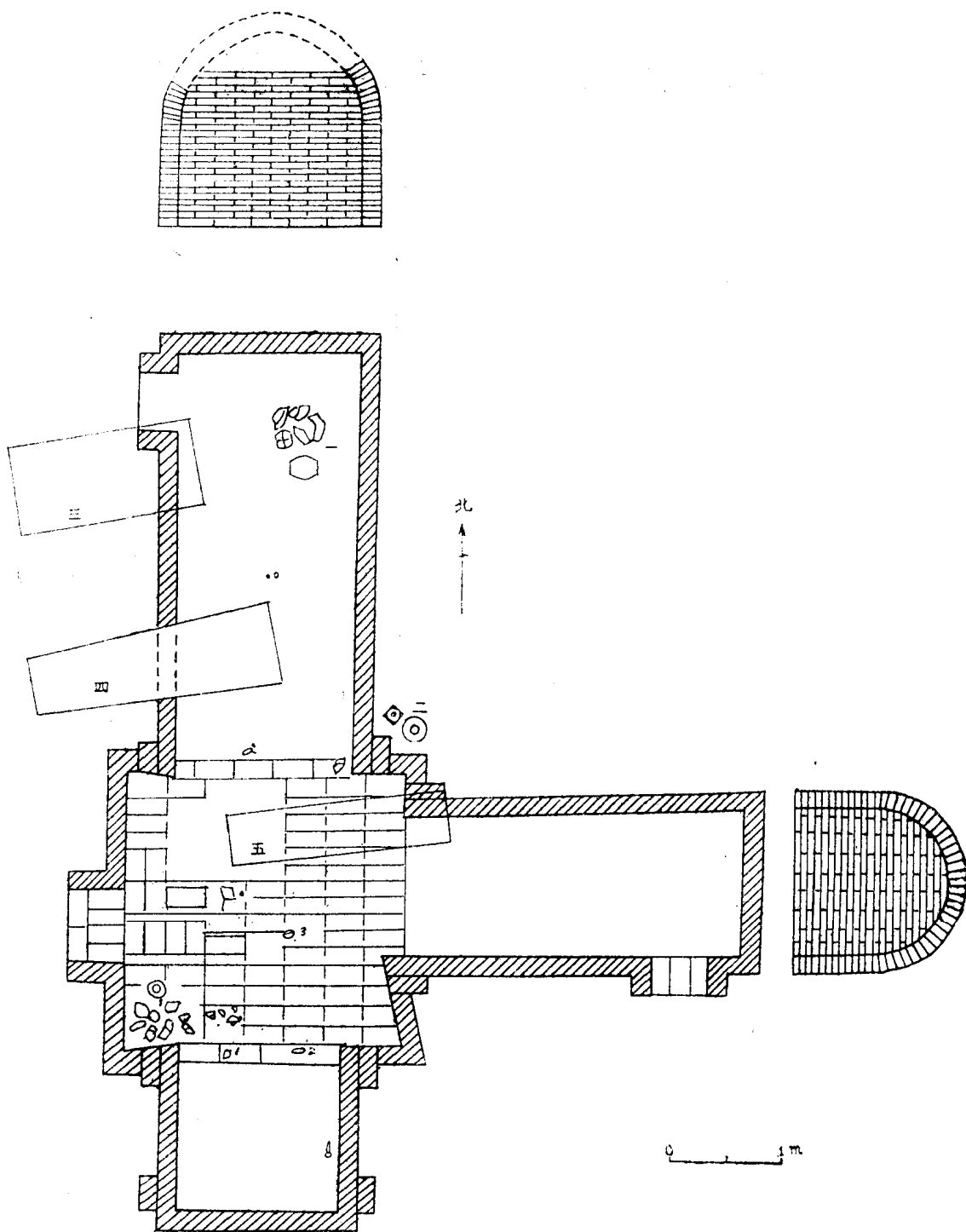
（徐恒彬）

## 注 释

①中国科学院考古研究所：《长沙发掘报告》，科学出版社，1957年；周世荣，《长沙东郊两汉墓简介》，《考古》1963年12期。

②麦英豪：《广州华侨新村的西汉墓》，《考古学报》1958年2期。

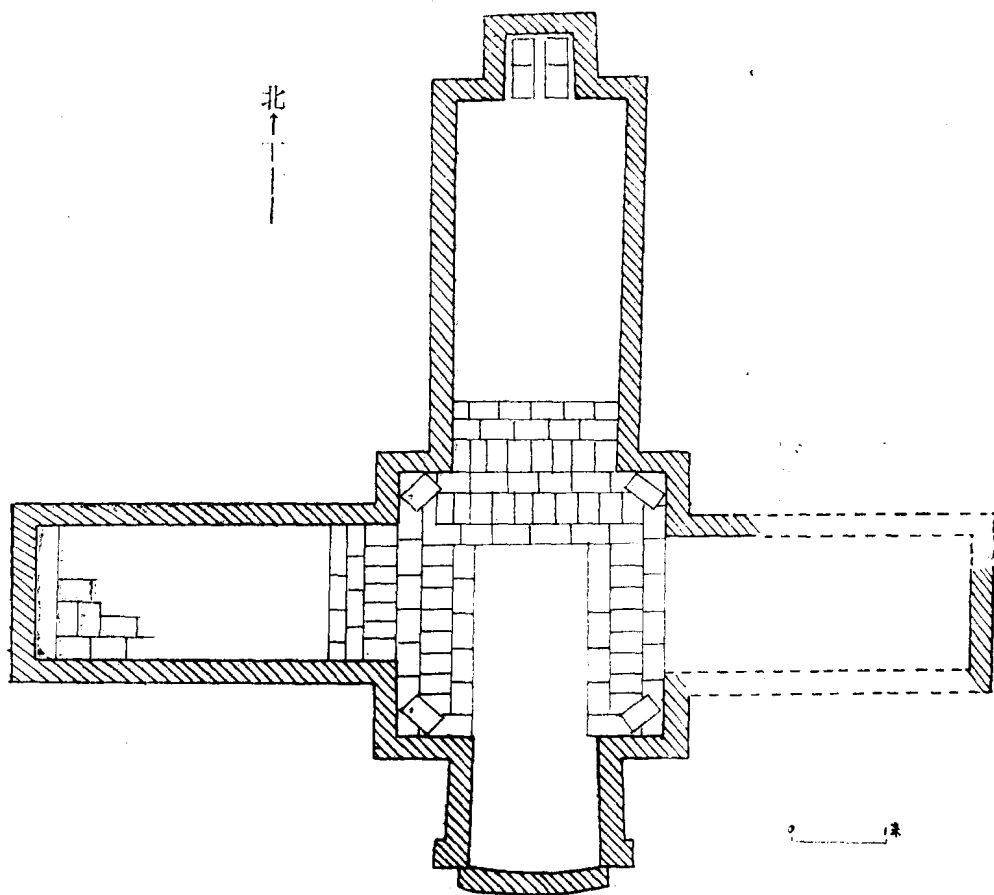
（原载《考古》1964年6期）



图一 M6平、剖面图

一、M17 二、M9 三—五、近代墓

1. 陶笏勺 2—4. 陶耳杯 5. 陶奩 6. 陶钵 7. 陶盘 8. 陶罐 9. 五铢钱



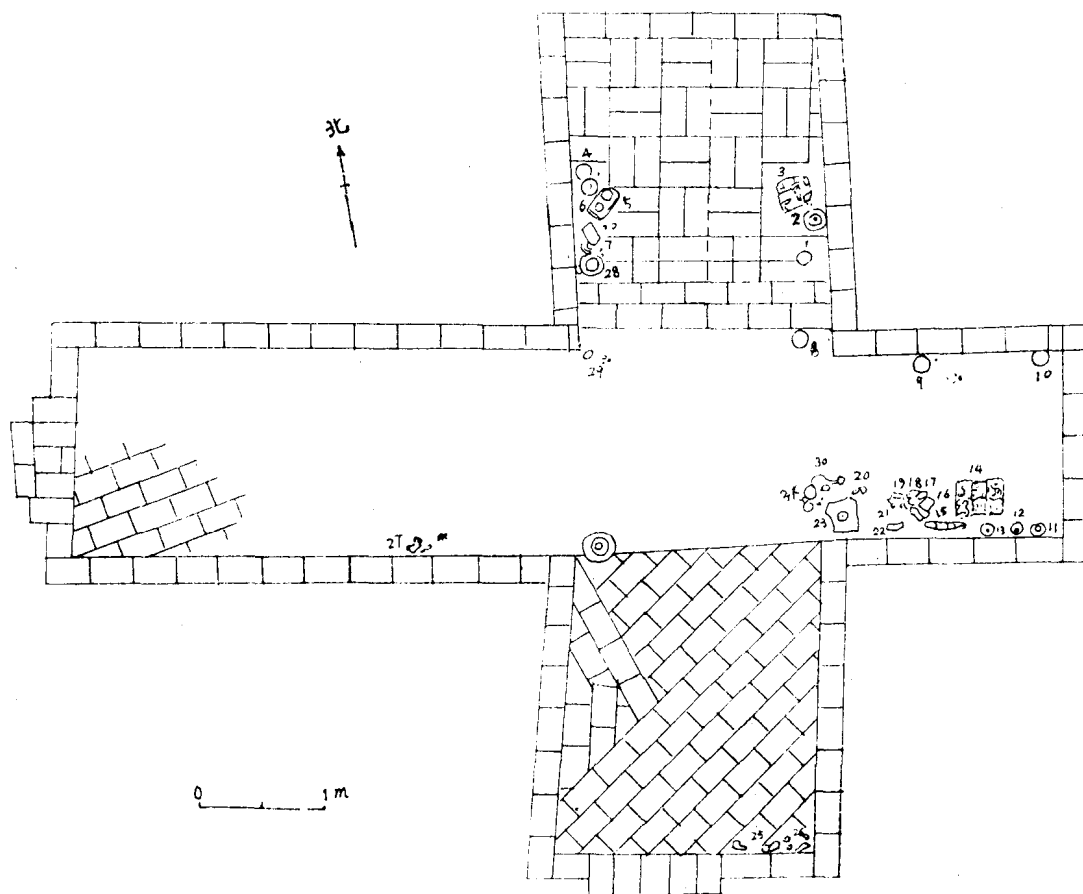
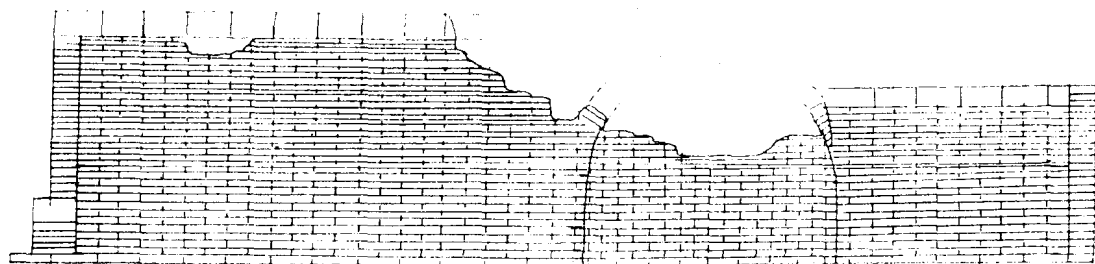
图二 M1平面图

砖平放横铺或顺铺，与墓口两壁相垂。甬道平面呈方形。单券顶，前后端各加高一券，左右壁错缝平铺。无铺底砖，墓13底部垫一层厚4厘米左右的黄沙。前室处于甬道和后室之间，平面作方形，顶部已塌毁，从残存部分的砌砖情况看，均为叠涩单穹隆顶，各壁都是错缝平铺，设铺底砖，横放顺放平铺。其中，墓4右侧砌有高0.05、长2.62、宽0.7米的砖床，放置随葬器物。墓13的铺底砖砌成“人”字形。后室平面呈长方形，券顶，后壁与左右壁皆错缝平铺，铺底比前室高一砖，构成棺床。墓3左壁后端和墓13后壁各设一假门（图版捌1）。

墓砖多为灰色，只墓4和墓13有少量红砖，分长方形和楔形两种，各墓砖的大小不同。长方形砖长20—38、宽9—21、厚5厘米。楔形砖长32—36、宽14—20、厚4或5厘米。

Ⅱ式：仅墓6一座，比Ⅰ式墓多一个侧室。方向180°。直封门，起砖比甬道底高0.7米，全用红砖铺砌。甬道作长方形，无铺底砖，用红色土垫成斜坡形，与封门起砖相连，其余部分与Ⅰ式墓甬道构造相同。前室平面近似方形，左壁和前后壁的右部内斜。穹窿顶。前室与室道、后室及侧室的交接处起双券，右壁设一拱形假门。后室和侧室结构与Ⅰ式墓后室相同。后室右壁和侧室左壁的后端各有一拱形假门（图一）。

封门砖为红色，其余都是灰色。长35—43、宽16、厚6或6.5厘米。楔形砖长宽与长方形砖同，厚为3或6.5厘米。



图三 M14平、剖面图

1. 陶碗 2、4、6、7、28、30. 陶罐 3 陶屋 5. 陶灶 8—13、29. 器盖 14. 水田带船 15. 女舞俑  
16、17. 陶鸭 18、22. 陶羊 19. 陶狗 20. 陶鸡 21. 水田内人俑 23. 陶盘 24. 陶盆 25、26. 琉璃珠  
27. 陶钵 一. 宋代魂坛墓

Ⅲ式：较Ⅰ式墓多两个侧室，有墓1、2、12三座，方向为 $180^{\circ}$ 、 $200^{\circ}$ 、 $106^{\circ}$ 。

墓1为凸封门，起砖高于甬道底12厘米。墓12为直封门，起砖高于甬道底35厘米。墓2是斜封门，起砖与甬道底平，相隔20厘米，逐级倾斜，至顶部则与墓口相连（图二）。墓2、12甬道为长方形，墓1为方形。墓2甬道左右壁砌法与其它墓不同，为对缝平铺。前室作方形或近方形，上叠涩成单穹窿顶。铺底砖平砌，其中，墓2仅在靠近后室和左右侧室三面铺底，形成口形台，中间无铺底砖。墓1前室四角各斜放一砖，似角柱的象征。除墓2左

东汉墓形制统计表

单位：米

墓号	封向	甬道			前室			后室			左侧室			右侧室			通长																		
		长	宽	底	长	宽	底	长	宽	底	长	宽	底	长	宽	底																			
																		假深	假宽	假高	假深	假宽	假高												
3	352°	凸1.22	1.24	2.35	2.35	平				4.10	1.66	高一砖	0.38	0.53	0.47																			7.67	
4	110°	凸1.40	1.46	2.62	2.62	有床				4.48	1.69	高一砖																						8.50	
5	270°	?	?	2.50	2.50	平				3.44	1.54	高一砖																						?	
13	100°	直1.30	1.30	辅沙	2.55	2.55	人字			3.30	1.56	高一砖																							7.78
6	180°	直1.57	1.46	斜坡	2.50	2.47	平	0.52	0.69	0.54	3.86	1.67	高一砖	0.36	0.53	0.48	3.25	1.55	高一砖	0.37	0.51	0.36													7.93
1	180°	凸1.40	1.40	2.80	2.80	平				4.00	1.75	高一砖	0.72	0.72	0.70	3.20	1.43	高一砖							3.76	1.43	高一砖							8.20	
2	200°	斜1.85	1.56	2.88	2.70	山形				4.06	1.58	高一砖	0.34	0.46	0.37	1.20	1.16	高一砖							3.70	1.20	高一砖							8.79	
12	106°	直1.70	1.40	2.90	2.90	平				3.66	1.54	高一砖				2.44	1.30	高一砖	0.38	0.38	0.24	?	?											8.26	
14	140°	直1.81	1.49	斜坡	1.98	1.56	平			3.97	1.68	高一砖	0.34	0.66	0.28	2.52	2.00	高一砖							2.45	1.98	高一砖	0.52	0.60	0.20	0.76				

I

II

III

IV



侧室近于方形外，后室和左右侧室都是长方形，单券顶，入口处加起一券，各壁错缝平铺。铺底砖比前室高一砖，平砌。墓1后室的后壁、墓2后室右壁和墓12左侧室右壁都有一拱形假门，其中，墓12假门底不与铺底齐平，高0.2米。

墓12为红色砖，除一块三角方格纹砖外，均为素面。墓1砖为灰色，墓2红色砖与灰色砖都有，皆为素面。长方形砖长30—40、宽20—22、厚5或6厘米。楔形砖长35—40、宽20—22、厚4或6厘米。

Ⅳ式：只墓14一座。方向10°。直封门。甬道结构与Ⅰ式墓同，底略成斜坡形。前室长宽与左右侧室和通道及后室的宽相等（图三），圆券顶，与广州市发现的同类型墓相同<sup>①</sup>。后室与左右侧室都是长方形单券顶。后室左壁假门底与铺底平，右侧室后壁的假门底比铺底高10厘米。左侧室平面呈方形，与前室之间隔一道高0.76、厚0.36米的砖墙，内置陶屋、灶、罐等器物，结构比较特殊。后室与侧室铺底砖皆平铺。

大部分砖为灰色，少数铺底砖为红色，都是素面，有的留有指印。起券用红色厚陶片填缝。长方形砖最大的长36、宽20、厚5厘米，最小的长34、宽18、厚5厘米。楔形砖与长方形砖长宽相同，厚为4—6.5厘米。

## 二、出土器物

共计39种，133件。有罐、壶、小口瓶、簋、盂、鼎、釜、豆、奩、杯、钵、盆、勺、耳杯、盘、碟等陶质器皿98件，井、灶、屋、水田、船、车盖、女俑、马、牛、羊、猪、狗、鸡、鸭等陶制模型27件和石黛砚、玛瑙佩管、琉璃珠、铜镜、五铢钱等其它器物8件。陶器皿以釉陶数量最多，占总数的一半以上；红陶主要是模型；灰陶最少，只有13件。陶器皿中65%饰划纹，有弦纹、方格纹、水波纹、篦点纹和线纹，素面次之，印纹和镂空最少。出土器物多置前室，其次为甬道和侧室，后室很少。

双耳罐 13件。可分为六式。

Ⅰ式 2件（4：13、4：14）。泥胎青黄色，施黄褐色釉，斜肩，鼓腹，饰弦纹。4：13高10、腹径14厘米，是双耳罐中最小的一件（图版陆，4；图四，1）

Ⅱ式 1件（12：2）。方唇，高领，鼓腹，平底。釉特厚，呈绿褐色。肩腹各施一道弦纹（图版陆，5）。

Ⅲ式 1件（14：2）。器身作直筒状，青灰色胎，施黄色釉，肩划弦纹二道，腹饰斜方格纹。盖有横钮，饰篦点纹与水波纹（图版陆，3）。

Ⅳ式 6件（4：18、13：5、14：4、14：6、14：7、14：31）。圆肩、平底、最大腹径在上部。胎色青黄，施黄色釉，釉上有褐色斑点。器身饰弦纹、斜方格纹，盖上施篦点纹、水波纹和弦纹。其中，14：6高21.2、腹径16.9厘米，是双耳罐中器形最大的（图版陆，2、13；图四，2、6、20）。

Ⅴ式 1件（2：2）。泥质灰陶。敛口，圆唇，最大腹径在中部，平底微凹（图四，12）。

Ⅵ式 2件（13：2、13：3）。细泥红陶。浅腹，平底，肩饰一道弦纹（图版陆，6；图四，3）。

四耳罐 1件(2:1)。敛口,折沿,深腹,平底。细泥灰陶。器身施宽弦纹。高16、腹径14.5厘米(图版陆,8)。

六耳罐 1件(13:8)。小口,短颈,腹作圆筒形,底微凹。胎作青灰色,施黄釉。肩附四横耳、二竖耳,腹饰弦纹一道。高19.2,腹径17厘米(图版陆,1)。

无耳罐 6件。分二式。

I式 5件(4:11、5:2、5:5、5:6、13:11)。胎色青灰,施黄褐色釉。形制与I式双耳罐接近,最大腹径在中部,平底。二件(4:11、5:6)饰弦纹,三件拍印细方格纹。最小的如13:11,高11.3、腹径13.3厘米(图四,4、8、13)。

II式 1件(13:10)。侈口,沿外折,鼓腹,平底。泥质灰红色陶。拍印斜方格纹。高13、腹径17.8厘米(图版陆,12)。

壶形罐 1件(4:10)。小口,高颈,斜肩,鼓腹,最大腹径在下部,平底。形近陶壶。胎色青红,施褐色釉,饰弦纹。高15、腹径17厘米(图版陆,7;图四,7)。

壶 2件(4:21、4:22)。泥质,灰黄色。盘口,长颈,圈足外斜,附双耳。饰双弦纹。通高27、腹径19.5厘米(图版陆,9;图四,10)。

小口瓶 1件(13:1)。小口,长颈,扁圆腹,圈足。泥质红陶,黄褐色釉。饰弦纹和水波纹。高22.5、腹径14.5厘米(图版陆,10)。

簋 4件。分二式。

I式 3件(4:2、4:27、6:7)。泥质,灰黄色,施黄褐色釉。敞口,斜领,圈足。领上镂孔,器身划弦纹。盖钮作乳头状,饰双弦纹一周。器形大小相差不多,4:2通高21、腹径21厘米(图版陆,11;图四,5)。

II式 1件(13:6)。口微侈,腹壁近直,高圈足。泥质,青灰色,饰弦纹。高15.5、腹径18厘米(图四,11)。

盂 7件。分三式。

I式 3件(4:19、4:30、3:4)。泥质黄红色一件(3:4),高8.5、腹径18厘米。4:30呈黄褐色釉,高7、腹径10.5。3:4施弦纹,另二件素面。皆敞口,高领,鼓腹,平底。4:19高9、腹径15.5厘米(图版柒,1;图四,15)。

II式 3件(5:8、6:9、14:28)。侈口,斜肩,最大腹径在下部,平底。胎色均青灰,5:8和6:9施褐色釉,饰弦纹。5:8高7.8、腹径11.4厘米。14:28为素面,高9.2、腹径11.1厘米(图版柒,5;图四,9、18)。

III式 1件(2:3)。直口,鼓腹,平底。灰陶,黄褐色釉。高3.5、腹径6.9厘米(图四,23)。

鼎 1件(4:28)。敛口,子母唇,浅腹,平底。三足外撇,作马蹄状,剖面呈三角形。盖上饰乳状钮、环形钮和水波纹、弦纹、叶状纹等。泥质,青灰色。通高19.5、腹径18.5厘米(图版柒,7;图四,16)。

三足釜 2件(1:1、2:4)。盘口,高颈,腹出棱,五角形直把。1:1灰陶,三棱足,器高14、腹径17厘米。2:4釉陶,足扁平呈六角形,通高18、腹径16.5厘米(图版柒,6;图四,17)。

豆 4件。分二式。

I式 1件(1:2)。敛口,圆腹,圈足。灰陶,素面。通高6.5、腹径9.5厘米(图