

第一篇

技 巧

第一部分

基本技巧

第一章 安装 CorelDraw for Windows

CorelDRAW 所附的所谓安装指南都是极好的。在安装 CorelDRAW 各程序之前一定要读手册中的内容并遵从它的提示。

在安装该应用程序时一定要避免这种情况，就是跳过手册直接开始安装。花一些时间读安装指南，将会避免许多可能发生的问題。

1.1 特别注意

下面各点有助于用户顺利安装该软件：

- 要读 Readme.wri 文件，所有的新软件都会告诉用户读 Readme 文件，在此就更加重要，因为 Readme.wri 文件中包含了软件推出之前最新的改动。
- 如果您是 CorelDRAW 或 Ventura 以前版本的用户，请一定要读安装指南中的第 13 到 16 页。
- 如果你有一个 Syquest 或 Bernoulli 磁带驱动器，可以考虑把 CorelDRAW 装在此驱动器上。这将为您节省许多硬盘空间而对程序运行速度没有什么影响。
- 与 CorelDRAW5 配套的 FontMinder 程序将会解决先前的许多问题，如系统上应安装多少种字体和安装什么字体。在安装 CorelDRAW5 之前先安装 FontMinder。在 CorelDRAW 设置过程中，选择 Custom 安装。当 Choose Which Files to Install 对话框出现时，从 TrueType Font 框前把 X 去掉。当 CorelDRAW5 完全安装以后，执行 FontMinder 程序就可以安装任何你需要的字体。第六十章包含了如何使用 FontMinder 的完整说明。
- 如果你决定不安装 FontMinder 程序，则在正式安装之前必须从剪贴技术手册的前面选择所要安装的字体。安装时，程序会让你选择所要安装的字体。仅限于 24 种 TrueType 字体，不论您是采用哪一种安装方式。事先弄清楚所需的字体将省很多事。如果出于某种原因硬盘空间不足以安装所选择的字体，可以删除那些不太

重要的部分。

- 如果您的磁盘空间短缺,执行用户安装并且仅安装能容纳的下的一部分程序。安装程序将为您所选择安装的程序计算所需空间大小。
- 如果您将软件安装到一膝上型计算机上,在安装结束时将遇到一个问题,屏幕提示会要求你重新运行 Windows 程序以使得所有的改变生效。如果回答 Yes, Windows 不会重新运行,只要重新启动计算机并像往常一样打开 Windows,这时,CorelDRAW5 就可以运行了。

第二章 启动和退出 CorelDRAW

2.1 启动 CorelDRAW

用鼠标双击 Windows 屏幕上显示的 Corel5 程序组中的 CorelDRAW 气球图标,就可以启动 CorelDRAW。

一旦启动 CorelDRAW,CorelDRAW 的主窗口就会出现。图 2.1 显示了 CorelDRAW 的屏幕,并且说明了屏幕的组成部分。

您首先要做的是单击 Special 菜单并且选择 Preferences 选项。阅读第六十七章,其中描述了如何设置 Preference。选择您喜欢的 CorelDRAW 屏幕的形式。注意一定要让 Preference/View 对话框的状态行选项能使用。

2.1.1 状态行(Status Line)

除非您选择了某个对象,否则状态行是空的。状态行是 CorelDRAW 屏幕中很重要的组成部分。因为它提供了一幅图中每个对象的信息。

图 2.2 显示了两个矩形,一个只有轮廓,而另一个有颜色填充。观察状态行右边的小框,这个框告诉您所选择对象的基本属性。在这种情况下,小方框中心有一个 X,说明您选择的对象没有颜色填充。文本行指示矩形轮廓线为 0.003 英寸。

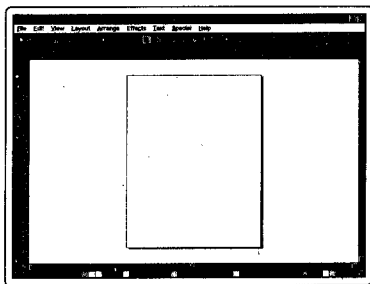


图 2.1 CorelDRAW 初始屏幕

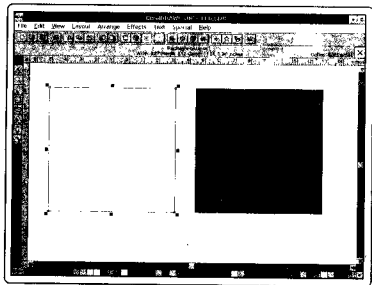


图 2.2 左边的矩形被选中

图 2.3 为两个相同矩形,而右边的矩形被选中时的屏幕显示。状态行说明它是 70% 的黑色填充,轮廓线为 0.003 英寸。

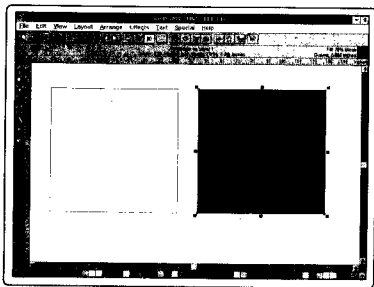


图 2.3 右边的矩形被选中

图 2.4 显示了第二个矩形被旋转的状况,注意状态行指示旋转的角度。在这个操作中颜色和轮廓线小框没有出现。

图 2.5 中每个矩形显示出不同的效果。第一个矩形有了等高线的效果。第二个矩形的中心被加入一个更小的矩形,两个矩形产生了混和的效果,这样原先的两个矩形看起来一模一样了。

当左边的对象被选中, 状态行指示它是一个等高线组(图 2.5), 当右边的对象被选中, 状态行指示它是一个混和组(图 2.6)。

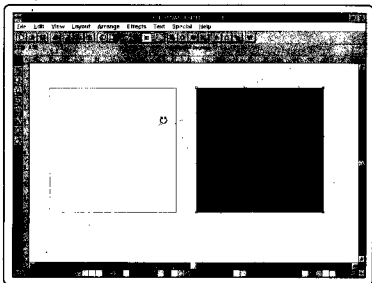


图 2.4 右边的矩形被旋转

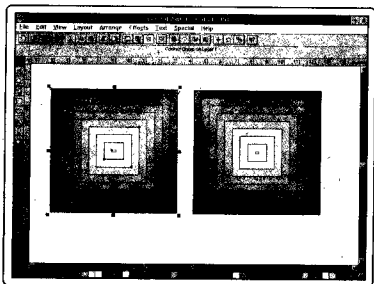


图 2.5 左边的矩形是等高线

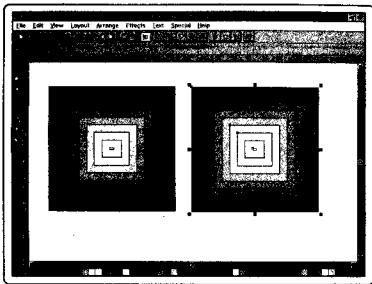


图 2.6 右边的矩形是一个混和组

图解说明指出了状态条的重要性。如果您想要分离第一个对象,因为它看起来也是混为一体了(第二十四章),但您却不可能做到。很显然它看起来很像是混合型的,你或许奇怪为什么 Split 命令不生效。你如果不了解状态条的重要性,可能会导致不必要的昂贵(也常常是令人困惑的)的技术咨询。

2.1.2 标题条 (Title Bar)

标题条显示您正在工作的文件名。拖动标题,您可以移动整个 CorelDRAW 窗口到屏幕的另一位置。

2.1.3 标尺

从 View 菜单项选择 Show Rulers 就可以在屏幕上显示标尺。当标尺显示时,就可以用它来对齐图中各元素,也可以测量距离。可以在屏幕上创建一根基准线,只需要在垂直或水平的标尺上单击鼠标并拖动到页中即可(第三十三章有详细说明)。

如果拖动辅助对齐图标,放置于垂直标尺与水平标尺相交的左上角,就可以改变标尺的零点。零点的缺省位置是与选择页相对齐的。

2.1.4 菜单条 (Menu Bar)

菜单条显示了 9 个下拉菜单的名字。一旦点中某个菜单项,一系列的命令选项就会显示出来。图 2.7 到图 2.15 为 8 个菜单项被选中时的显示。

2.1.5 工具栏 (Ribbon Bar)

工具栏是 CorelDRAW5 新增加的,它就显示在菜单条下面。它包含了 CorelDRAW 中几种加速命令执行的图标。当指针指向某一图标时,状态行就会说明此图标要执行的功

能。

New From Template...	
Open...	Ctrl+O
Save	Ctrl+S
Save As...	
Import...	
Export...	
Mosaic Roll-Up...	
Print...	Ctrl+P
Print Merge...	
Print Setup...	
Color Manager...	
Exit	Alt+F4
1 C:\BOOK002\CDU06.CDR	
2 C:\BOOK029\CDUAZ.CDR	
3 C:\BOOK029\CDUAU.CDR	

图 2.7 文件菜单

Redo	Alt+Ret
Repeat	Ctrl+H
Cut	Ctrl+X
Copy	Ctrl+C
Paste	Ctrl+V
Paste Special...	
Delete	Del
Duplicate	Ctrl+D
Open	
Copy Attributes From...	
Select All	
Insert Object...	
Object	
Links...	

图 2.8 编辑菜单

Toolbox	
Color Palette	
Roll-Ups...	
Wireframe	Shift+F9
Bitmaps	
Color Correction	
Full-Screen Preview	F9
Preview Selected Only	
Refresh Window	Ctrl+W

图 2.9 View 菜单

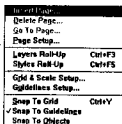


图 2.10 Layout 菜单

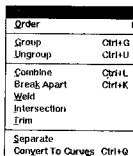


图 2.11 Arrange 菜单

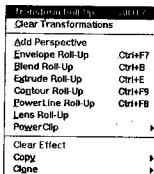


图 2.12 Effects 菜单

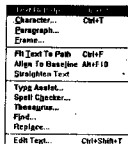


图 2.13 Text 菜单

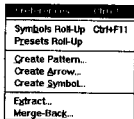


图 2.14 Special 菜单

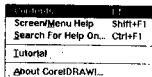


图 2.15 Help 菜单

表 2.1 工具栏图标(从左到右)

图标名称	功能
Open Drawing	打开一个新图文件
Open	打开一个已有的图文件
Save	保存当前文件,若该文件以前没有保存过,Save As 对话框打开
Print	显示 Print 对话框
Cut	被选中的对象将从屏幕上删除,放置到 Windows 剪贴板上
Copy	被选中的对象被复制到 Windows 的剪贴板上
Paste	Windows 剪贴板中的所有对象被放置于 CorelDRAW 屏幕上
Import	打开 Import 对话框使得任何其它的图像可以输入到您的 CorelDRAW 图像中
Export	打开 Export 对话框,使得您可以将 CorelDRAW 屏幕上图像的全部或部分输出到一个不同文件名或格式的文件中
Full-Screen Preview	显示您的图像的预览图。按 ESC 就可以返回到 CorelDRAW 屏幕
Wire Frame	在预览模式与线框模式间切换
Snap to Guidelines	在该项的开关之间切换
Group	将两个或两个以上选中的对象组合到一起
Align	打开 Align 对话框





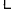




表 2.1 工具栏图标(从左到右)

图标名称	功能
Convert to Curves	将选中的对象转换为曲线对象
To Front	将选中的一个对象或一组对象移到屏幕上所有其它对象的前面
To Back	将选中的一个对象或一组对象移到屏幕上所有其它对象的后面
Transform Roll - Up	弹出 Transform 翻卷式菜单
Symbols Roll - Up	弹出 Symbols 翻卷式菜单
Mosaic Roll - Up	提供 Mosaic 上上卷动功能
Context - Sensitive Help	产生一个问号光标,使您点击其它菜单屏幕时能得到特殊项的特殊帮助

2.1.6 工具箱

屏幕左边的工具箱为你提供画图和填充的基本工具,表 2.2 列出了所提供的工具,按从上到下顺序排列。

表 2.2 工具箱里的工具

图标	工具	功能	
	Pick	选择	选择和转换对象
	Shape	造型	结点编辑和对对象造型
	Zoom	缩放	改变视窗
	Pencil	铅笔	画直线曲线、粗线和尺寸线
	Rectangle	矩形	画矩形和正方形
	Ellipse	椭圆	画椭圆和圆
	Text	文本	加文本和符号
	Outline	轮廓	设置轮廓属性
	Fill	填充	设置填充属性

2.1.7 可打印页

可打印页指的是由页边界定义的区域。页边界可以在页设置对话框中设置为打开或关上,这可以通过 Layout 菜单选项获得。在 Page Setup 第一个对话框中单击 Display。即使你关闭页边界,你的图也只能在页尺寸范围内打印,页尺寸大小是在 Page Setup 对话框的 Size 参数框设定的。

2.1.8 窗口边界

通过拖动窗口边界可以改变 CorelDRAW 窗口的大小。这在您一次运行多个 Windows 程序时是很有用的。

2.1.9 页计数器

屏幕左下脚的页计数器显示了您工作的页数(如果您的文件由许多页组成)。

2.1.10 调色板

用调色板可以选择对象的轮廓线和填充的颜色。从 View 菜单项选择 Color Palette 就可以永久地在屏幕下面显示调色板。

2.1.11 滚动条

使用滚动条可以使你正在编辑的画面上卷、下卷或左右滚动。当缩放一幅图像时这个功能很方便。

2.1.12 基本的鼠标技术

在创建对象时,运用鼠标或 CorelDRAW 中的笔是必须的,同时键盘也将完成一定的工作,这将在下一节描述(基本的键盘技术)。

一个标准的双按钮鼠标有左键(基本键)和右键(次要键)。基本键和次要键可以在 Windows Control Panel 中掉换,几乎要做的所有事情都要用到基本键。次要键一般用于改变对象轮廓线的颜色或当移动一个对象时使之由原先位置转移到后面。也可以在 Right Mouse Button - Action 参数标里定义次要键的功能,这个参数框可以通过 Special 菜单项在 Preference 对话框中找到。比如如果你的工程中会用到许多文本,就可以指定右键有 Edit Text 的功能。

除了对话框中的文本输入,鼠标几乎可以做其它任何事情。用鼠标可以画图,在参数框中上下滚动改变一个参数值、从调色板中选择颜色等等。

2.1.13 基本的键盘技术

在 CorelDRAW 中,键盘的基本作用是在屏幕上键入文本或在对话框或参数框中键入名字或数字。有些用户或许不喜欢这样做,这些用户喜欢使用 CorelDRAW 中允许值用的加速键命令(具体请看第四部分)。

2.1.14 退出 CorelDRAW

只要选择 File 菜单项中 Exit 选项或按 Alt - F4 就可以退出 CorelDRAW。

如果退出之前忘了保存文件,CorelDRAW 将会提醒您是否要保存文件,如果选择了 Yes,当文件没有命名时,一个对话框将出现让你为文件命名,否则它将按文件原来的名字保存。如果选择 No,CorelDRAW 退出,您对当前的或新文件的任何修改将丢失。

Corel NOTE!

CorelDRAW 中有许多加速键命令,而一般用户只知道其中方便于自己工作的特别的几个。例如,下面是几个很受喜爱的键盘加速键:

- 按空格键就可以在最近使用过的工具箱中的两个工具之间转换。
- 按 Tab 键可以选择屏幕上的对象。
- 用 Ctrl+Q 可以将文本转化为曲线。
- 当然,使用最令人喜爱的键 Del 就可以删除对象。

第三章 使用菜单和对话框

在 CorelDRAW 中有 8 个独立菜单项和一个 Help 菜单项。当单击一个菜单项时，一个下拉式命令列表将出现。用鼠标单击或键盘确认都可以选中命令。

运用键盘技术，需键入每条命令中有下划线的字母键即可。这个方法是从加速键技术演变而来。加速键不用选择任何菜单项就可激活命令。例如，按 Alt-L-P 键就可以从 Layout 菜单项获得 Page Setup 对话框。要想了解全部的加速键，请参考第四篇。

您可以用鼠标或键盘选择对话框中的任何选项。用鼠标操作通常只用单击某一项或使列表框上下滚动寻找要选择的那一项。如果选择项是可执行的，则可以用鼠标双击来加快执行，而无需选中以后再单击 OK 键。比如，可以通过双击 Open 对话框中的文件名来打开文件，此对话框在 File 菜单项中。

可以通过按 Tab 键来遍历对话框中的选择项，也可以用字母、数字、空格条、箭头键操作。

3.1 用键盘改变对话框设置

图 3.1 显示了 Grid & Scale Setup 对话框。激活 Grid & Scale Setup 对话框的组合键是 Alt+L+R。你也可以从 Layout 菜单项得到这个对话框。为了改变该对话框的设置请在 使用 Tab 键时使下面每一选择项变亮以后对其操作：

1. Drawing Scale: 在“Use Drawing Scale”检查框内键入“X”，用 Tab 键使之变亮以后敲空格键。放置 X 以后所有的参数框将亮起来。现在可以通过参数框卷动选择所要求的参数。

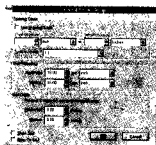


图 3.1 格栅设置对话框

2. Grid Frequency: 在 Horizontal 和 Vertical 参数框内键入合适的数字。当参数框内“inch”变亮时，用下箭头作选择，并再按“TAB”键使选择确定。
3. Grid ORigin: 当 Show Grid 变亮时键入合适的数。
4. 显示格栅 (Show Grid): 当显示格栅显高亮时，键入“S”(Show 中带下划线的字母)

以增加或从框内移走检验标记。您也可以按空格键来完成同样的事情。

5. Snap to Grid: 当 Snap to Grid 变亮时, 键入字母 n (Snap 中带有下划线的字母) 来增加或移去框内的检验标记。和上面一样, 敲空格键可以达到同一效果。
6. 在框内选择过程中, OK 钮或者 Cancel 钮任一个变亮时, 按 Enter 键可以确认以上的设置修改。

3.2 Windows Control 菜单

单击标题条的左上角 File 菜单项上面的图标, 就可以得到 Windows Control 菜单。用键盘可以通过按 Alt 键的同时按空格键得到。

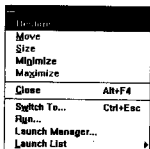


图 3.2 Windows Control 菜单

当单击 Switch To, Task List 对话框弹出(图 3.3), 这儿您可以有几个选择。如果想转到另一个激活的 Windows 应用程序, 选择那个应用程序并单击 Switch to 钮即可。

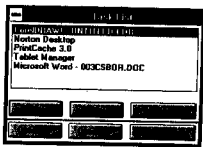


图 3.3 任务列表框

第四章 选择工具 Pick

选择工具(Pick 工具, 请看表 2.2 中该工具的图标)是 CoreDRAW 工具箱中最为有用的工具。按空格键(除非在文本编辑方式下)或者单击工具箱里的图标就可以激活 Pick 工具。

4.1 选择对象

Pick 工具首先用于选择对象。选择一个对象最容易的方法是单击一下 Pick 工具的轮廓。

Core! NOTE!

当您处于 Preview 方式时,也可以通过单击对象内部任一点来选择已填充好的对象。

在对象的周边有 8 个小方块,这些方块叫对象的句柄。图 4.1 示出一例。注意状态行的变化指示了该对象被选中,状态行指示当前被选中的对象的类型、位置、填充颜色、轮廓线的粗细以及轮廓线的颜色。

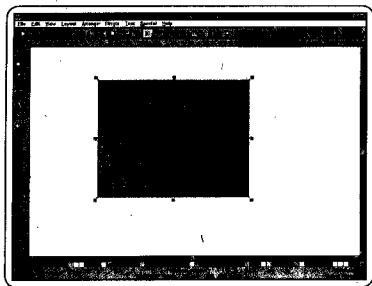


图 4.1 被选中矩形周围的句柄

为了同时选择多个对象,在单击对象的同时按下 Shift 键。当多个对象被选中,状态行