

伪满国都“新京”（今长春）摄影明信片系列

明



伪满洲国

信

片

研究



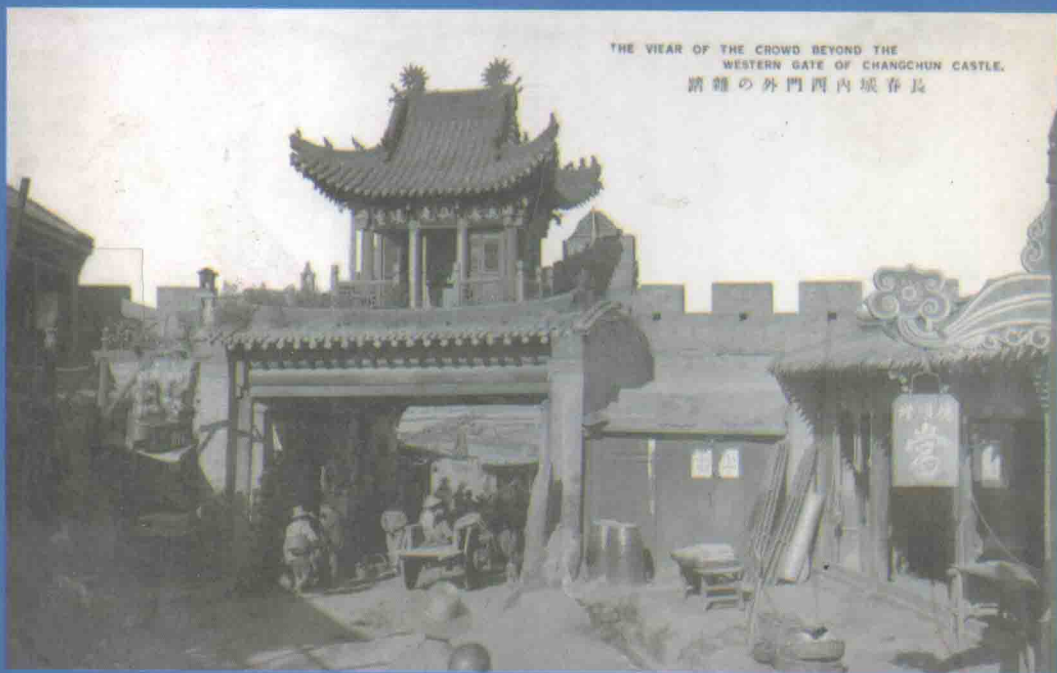
「新京」大開大街
「新京」は海濱まで一直線に延ぶ大開大
街を有する。この大開大街で、ペイゲンメント
の近代高級建築物が並々と立ち並びま
す。



つ充氣の興新

李重 著

版藏致備必遊遺卷觀游



THE VIEW OF THE CROWD BEYOND THE
WESTERN GATE OF CHANGCHUN CASTLE.
諸難の外門西内城春長

伪“满洲国”明信片研究

~伪满国都“新京”（今长春）摄影明信片系列~

（初稿版）

李重 / 著

长春·2004年

序

明信片是最简单的通信方式。据说明信片产生于古代的监狱，是为方便检查犯人的通信内容而形成的。发展到现在用途就比较广泛，特别是明信片上的图案等内容，都反映出特定的历史条件下的历史原貌和文化内涵。从伪满时期的明信片上，就能看到当时日本军国主义侵略者出于对我东北实行长期殖民统治的需要，经过粉饰以后而发行的绘图摄影邮政明信片上的我东北的历史原貌。

一八四零年（道光二十年）英国对中国发动了鸦片战争以后，帝国主义列强蜂拥而至，入侵中国，用武力强迫清政府订立了许多不平等条约，并开始瓜分中国，使中国逐步沦为半殖民地半封建社会。从此刻下了千古的耻辱，留下了百年的遗恨。

从一八九四年（光绪二十年）中日甲午战争开始，日本屡次制造事端侵略中国，在我东北攫取势力范围。至二十世纪初中东铁路建成通车，日本便发动日俄战争，从沙俄手中夺得了“南满铁路”和在华的一切特权继续攫取势力范围。特别是一九二九年（民国十八年）第一次世界经济危机爆发，日本为缓解国内矛盾，加速了武装侵华的部署。一九三一年（民国二十年），日本关东军经过长期策划，悍然发动了震惊中外的“九·一八”事变（日称“满洲事变”），仅仅用四个月的时间，就以武力侵占了我国整个的东北地区，使我东北由半殖民地半封建社会变为殖民地半封建社会。

十九世纪末，沙皇俄国入侵我东北时便修建中东铁路，攫取了通讯权，建立通讯设施。日俄战争以后，日本取代了沙俄在南满的特权地位，在满铁和其攫取的势力范围内，都设有通讯设施和机构，这些设施机构均由关东厅递信局管理。到一九三一年（民国二十年）日本在我东北的电信局、所达二百余处，收发信件近六百余万件。

一九三二年（民国二十一年）三月在日本军国主义的操纵下，上演了一出傀儡戏，炮制出一个所谓的“满洲国”。一九三四年（民国二十三年）三月一日，伪满洲国建立以后，经历两次登基的清朝末代废帝溥仪先称“执政”，两年后摇身一变又成为了伪皇帝。实际上这个傀儡政府，是在日本关东军的直接控制下，实行法西斯高压统治和军事镇压，进行疯狂掠夺、残酷压榨，同时大搞以摧残民族意识为中心的殖民地文化，时间长达十四年之久。在中国近代史上，是日本关东军侵略势力与封建余孽复辟势力相勾结所产生的一个怪胎，也是世界历史舞台上罕见的一出政治傀儡丑闻。

一九四五年八月十五日日本投降，傀儡政府垮台以前，日本关东军从对我东北实行殖民统治的需要出发，始终致力于伪满国都“新京”（今长春）和一些重要城市的建设，并立有一些雕像、塔等建筑物。“八·一五”光复后，出于义愤，伪满时期遗留下来的一些雕像、塔等建筑物均被损毁，今天我们可以从在“九·一八”事变前后，经过粉饰以后的伪满时期明信片上的伪“新京”（今长春）、奉天（今沈阳）、哈尔滨等城市的建筑物、街道等，看看这个傀儡政府的历史原貌，剖析它从出笼到垮台这一历史演变发展过程，总结

过程，总结历史教训；这些建筑物中，特别是伪“新京”市内修建的日本人称为“兴亚式”的建筑，楼顶平台均建有不同风格的塔楼和了望台，均是抄袭欧美建筑模式、希腊古典风格与现代造型建筑相结合的典范，也是古代世界建筑技术和艺术的再现，独具特色，亦为日本关东军侵略者侵华的历史见证。同时从伪满洲国这一侧面分析近代中国落后的内在外在的各种原因，进而昭示后人，勿忘国耻，决不让历史悲剧重演，此乃是本书的主要旨意，也希望通过这些伪满时期明信片上的主要街道、雕像等建筑物的历史原貌，能对今后开展伪满时期的城市发展和相关活动的历史研究、古旧明信片研究、历史摄影研究等方面提供借鉴和参考。

东北沦陷十四年的风云历史与城市演变，虽已在历史的磨难中黯淡消逝，而历代传承不衰的人类历史文化遗产，将伴随着桑梓烟云，散落在这座城市的每个角落和古而不老的街路里、湖水林木和伊通河畔，永驻人们怀旧的记忆和想象之中。

此书中由于所用年号有的是原年号，史料部分均为原版译文，大小标题是后加的，会出现段落顺序不衔接、标题和内容用法不一致的问题。日伪资料在称呼伪满洲国时不冠以“伪”字。一九四五年八月十五日日本投降以后，有关资料均冠以“伪”字，因此在这里也会出现用法不同的问题。

伪满明信片中，还有双联体明信片，并由四个双联体组合的（计八张）全景明信片，也有单片或联体片组合的全景明信片；联体明信片中既有黑白片也有彩色片，绘图明信片均为彩色片。其中双联明信片的使用方法是1分+1分，即由寄片人支付全额邮资，收片人收到后留下存片，再直接寄回回片。加盖改值的双联明信片的使用方法是1厘5分/2分+1厘5分/2分。

针对伪满时期的十四年，有关专家、学者和老一代金融专业工作者已在政治、经济、军事、金融等方面进行了充分的揭露，但在集邮和古旧明信片收藏等方面却一直沒有进行全面系统的研究，为此笔者通过多种渠道、多方收集古旧明信片和有关历史资料，同多位专家、学者和收藏家交流、探讨，经充分整理形成此书。

吉林省档案馆开发利用处，长春市地方志编委会指导处，长春市集邮协会常务理事孙彦平，吉林省收藏家协会常务理事丁士民，中国银行业监管委员会吉林监管分局办公室主任寇俊生、全国优秀著名讲师刘继家、辽宁省“九·一八”战争研究会常务副会长詹洪阁、伪满皇宫旅游公司经理徐亮、吉林省考古研究所刘长宇等有关部门及各位为此书提供了所需的与其相关的部分资料，并对初稿进行了多次校对、修改，做了大量的工作。对各位独具专业学识的专家、学者及各方面给予的大力支持在此表示特别的感谢。由于编写整理时间仓促，失误、遗漏和不妥之处在所难免，望不吝赐教，予以斧正。倘能如此，笔者叩首为礼。

以史为鉴，开创未来。

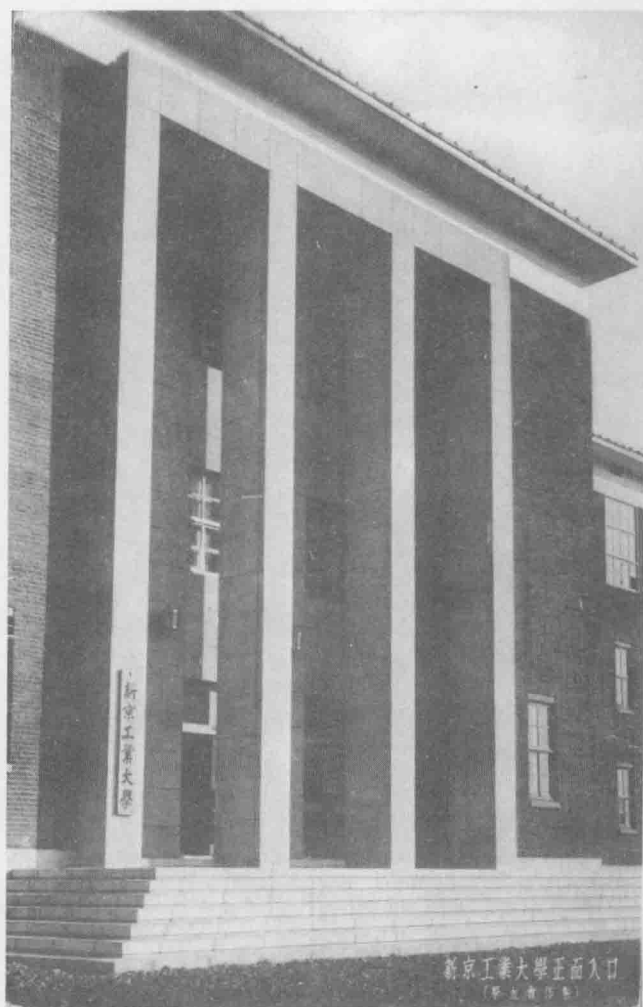
作者

2003年11月1日于长春

目 录

第一章 “九·一八”事变·····	1
一、“九·一八”事变的历史背景及其经过·····	1
二、综述“九·一八”事变前明信片上的长春·····	4
长春老城门 (9) 南岭大营 (10) 长春日本领事馆 (11) 日本桥 (12) 长春西公园	
事务所 (13) 长春西公园 (13)	
第二章 伪“满州国”·····	30
一、伪“满州国”的形成·····	30
道台衙门 (31)	
二、综述“九·一八”事变后明信片上的伪满国都“新京”·····	33
伪满国都“新京”交通街道 (36) 满铁会社新京支社 (40) 伪满大和旅馆 (40) 伪	
满大同大街 (41) 伪满洲国帝宫 (41) 伪满洲国帝宫正门“莱薰门” (43) 日本关	
东军司令部 (43) 日本关东军司令官官邸 (44) 日本关东宪兵队司令部 (45)	
伪满军事部 (46) 伪满洲国国务院 (47) 伪满交通部 (48) 伪满司法部 (48) 伪	
满外交部 (49) 伪满洲国综合法衙 (50) 伪满康德会馆 (50) 伪满三中井百货	
店 (51) 伪满大同广场 (52) 伪满中央银行 (53) 伪满洲国首都警察厅 (55) 伪	
满电信电话株式会社 (56) 伪满新京中央电报局 (56) 伪满国都建设局 (56) 伪满	
洲国协合会中央本部 (57) 宝山洋行 (58) 泰发合 (59) 伪满株式会社满洲映画	
协会 (59) 伪满国立新京综合运动场 (60) 南湖—黄龙公园 (61) 净月潭水源池	
(61) 驻满海军司令部 (63) 伪满新京神社 (63) 伪满建国忠灵庙 (65) 伪新京儿	
玉源太郎塑像 (65) 伪新京忠灵塔 (66) 新天地妓馆 (67) 伪满大同学院 (68) 伪	
满航空会社新京飞行场 (68) 伪满海上会馆 (69) 伪满兴农部 (70) 伪满文教	
部 (70) 般若寺 (70) 伪满红十字会本部 (72) 伪满民生部 (72) 伪满洲国蒙	
政部 (73) 清真寺 (73) 孝子坟 (74) 关帝庙 (75) 文庙 (76) 君子兰 (76) 新	
皇宫开工典礼 (78) 基督教会 (78) 天主教堂 (79) 牝狼铜雕 (79) 靖国神社 (80)	
神武殿 (81) 伪满经济部 (81)	
第三章 伪“满州国”明信片组·····	82
一、伪“登极纪念绘图明信片”(伪满交通部发行)三枚一组·····	82
二、伪“新京景观、观光”摄影明信片·····	83
三、伪“满洲情诗”明信片·····	126

四、伪“满洲国万里长城”明信片·····	129
五、日本关东军“军队生活”明信片·····	132
六、日支交战满洲事变明信片·····	147
第四章 伪“满洲国”的垮台·····	153
附录：	
一、爱新觉罗·溥仪生平年表：(1906年~1967年)·····	155
二、街道名称对照表·····	158
三、年号对照表·····	160
四、部分伪满奉天(今沈阳)、哈尔滨、齐齐哈尔等摄影明信片·····	161
后记·····	171



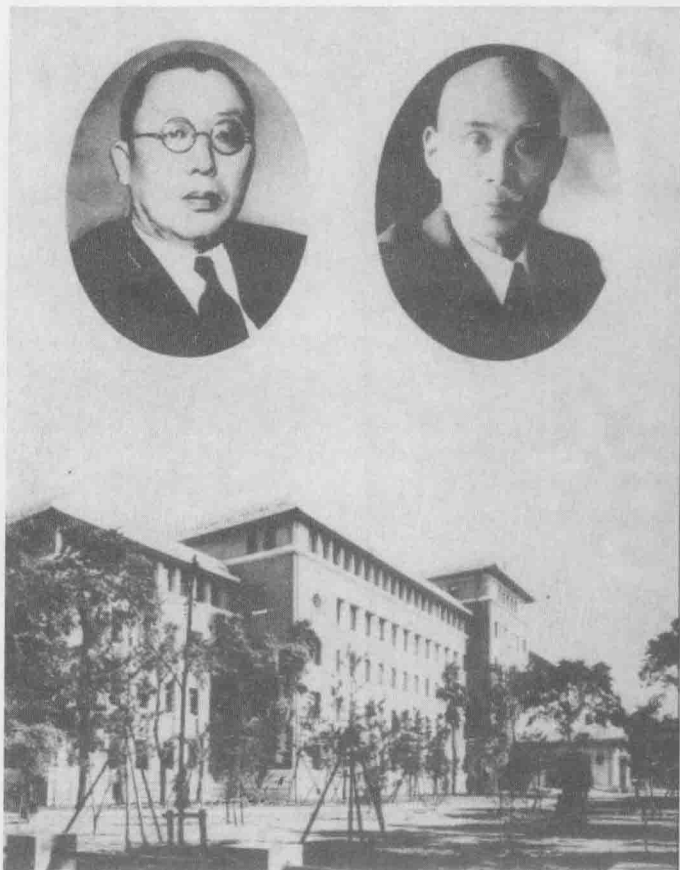
星级***

第一章 “九·一八”事变

一、“九·一八”事变的历史背景及其经过

日本自十九世纪中后期实行“明治维新”，资本主义得到迅速发展，并成为了封建帝国主义国家，走上了对外侵略扩张的军国主义道路。一八九零年（光绪十六年）日本发生第一次经济危机，其统治集团主张掠夺资源和扩张领土的对外政策。从此在日本政府内部便形成了一条吞并朝鲜、侵占中国东北，进而征服中国、称霸亚洲的基本路线。被称为所谓的大陆政策。随即日本军阀便将其变成了实际的侵略行动。特别是中日甲午战争以后，屡次制造事端侵略“大而残弱”的中国。一九零四年（光绪三十年）日本不宣而战，公然在我东北的辽东半岛发动日俄战争，一年后日本从沙俄手里夺得在我国东北南部的一切特权后，便把我东北的辽东半岛改称“关东州”，设立了一个殖民统治机构“关东都督府”作为侵略中国的据点。一九零六年（光绪三十二年）末，日本以经营南满铁路为名，在大连设立“南满洲铁道股份公司”（简称“满铁”）。并以保护南满铁路和日本侨民为借口，两个师团的日本侵略军赖在中国东北，一九一九年（民国八年）正式命名为“关东军”。“满铁”实际上是日本借经营贸易商业之名蚕食中国的老巢。“关东军”是日本作为吞并我国东北的武装工具。

当时筹建满铁的委员有八十多名日本官僚、军阀和财阀。其中有两位主张采取借以满铁经商的形式，侵略中国东北，掠夺我东北财富。其中一个日本参谋总长儿玉源太郎，另一个是在我国台湾省曾进行殖民统治的后藤新平。后藤新平是第一任满铁总裁，他提出侵略中国东北“要操胜算，宜先发制人，否则，



滿鐵鐵道總局 上左、李交通部大臣 上右、大村滿鐵總裁

The General Directorate of Railways.

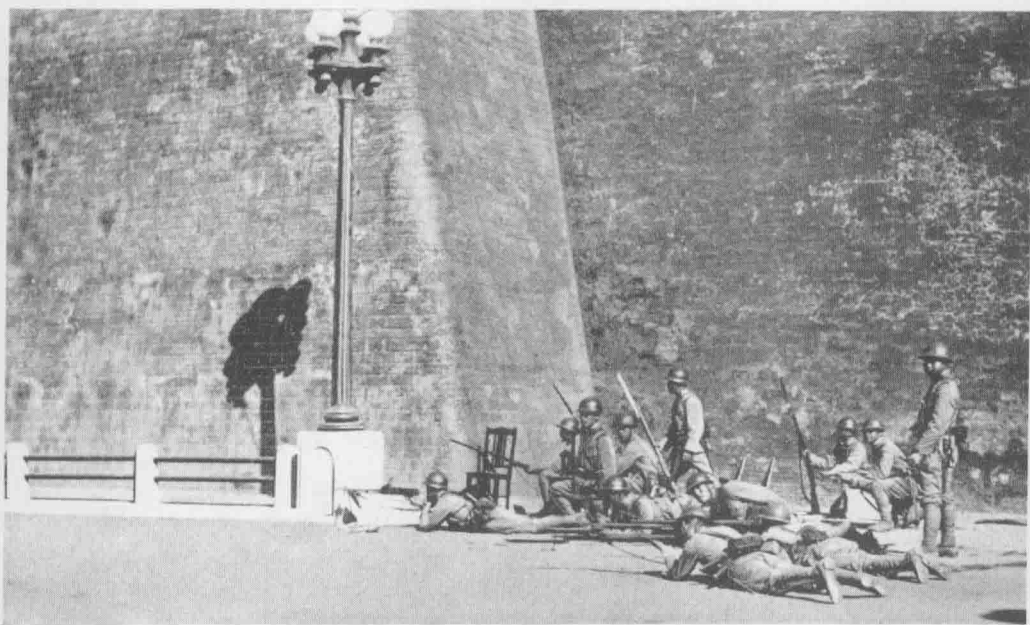
Upper left, the Minister of Communications, Mr. Li Shao-keng.

Upper right, the President of the S.M.R., Mr. Takuichi Ohmura.

星 级 * * *

则应自重以待时机。……总之我在满洲，应占以主制客、以逸待劳的地。……为此，第一，经营铁路；第二，开发煤矿；第三，移民；第四发展牧畜农业，……通过铁路经营，如不出十年能向满洲移入五十万国民，俄国虽以强大自恃，亦不敢擅自挑起战端。……等待时机，此乃经营满韩之主张也”这个主张均被采纳。“满铁”实际上成为了“执行日本国策的地方机关”，对我东北进行政治、经济、文化的全面侵略，并以“附属地”的名义霸占我国东北土地，以至行使行政、司法、征税、警察权，掠夺了我东北的大量财富。

一九二七年（民国十六年）日本内阁召开臭名昭著的“东方会议”，确立了以武力侵占我国东北的方针。一九二九年（民国十八年）第一次世界经济危机爆发，很快袭击了日本，日本为缓解国内矛盾，加速了武装侵华的部署。一九三一年（民国二十年）六月中旬日本军阀开始策划侵占我国东北的方案，日本关东军在我东北地区进行军事演习的同时，屡次蓄意制造事端，寻找战争借口。



（日支交戰滿洲事變） 占領後奉天城を守りつつある我軍

星 级 * * *

一九三一年（民国二十年）九月十八日夜十时二十分，日本关东军自行炸毁沈阳北部柳条沟的铁路，反诬中国军队，便开始突然袭击驻有中国军队的沈阳北大营，并炮轰沈阳城。藉此发动了震惊世界的“九·一八”事变（日本称“满洲事变”）。

中国东北军参谋长荣臻知道事态严重急忙向上级请示，得到的回答是：“不能抵抗，等待交涉”。荣臻又与日本领事馆直接交涉，领事馆有人说：“正在向日军官探询中，现在不能答复”。后经一再催问，得到的通知是：“军队既已出动，制止甚难。”至九月十九日日本关东军占领了沈阳。同一天日本关东军向长春以南的铁路沿线重要城镇进行了突然袭



(日支交戰滿洲事變) 長春方面へ進發する我〇〇部隊

星级***

击,由于吉林是南满铁路的终点,长春又是吉林的门户,九月十八日午夜驻公主岭的日本骑兵和步兵联队急行军开往长春,十九日早四时四十五分日本侵略军突然袭击二道沟和南岭中国驻军。大敌当前长春南岭炮兵团得到的命令是:“不抵抗”,但是由于日本侵略军节节进逼,激于爱国义愤,南岭炮兵应战还击,激战数小时后,因接到吉林边防军副司令参谋长熙洽的命令撤退,中国驻军冒死突围,死伤惨重。日本关东军在这次武装侵略事件中,南岭激战最为激烈,至九月二十日长春失守,日本侵略军共死伤一百四十二人(其中,日军官死伤各三人,宽城子死伤三十人,其余均是南岭伤亡数)。为填补关东军进犯吉林等地留下的真空,驻朝鲜日本侵略军也越过国境侵入中国东北。

日本关东军从一九三一年(民国二十年)九月十八日开始,以突然袭击的方式仅用四个月就占领了整个东北,日本侵略军每到一处首先抢占的是交通运输线和金融机构等重要部位,至东北沦陷,整个东北所有的金融业和官办企业资产、商业物资,农业全被日本关东军侵占,并成为了日本军国主义推行侵华战争的军用物资和农产品的供应基地。

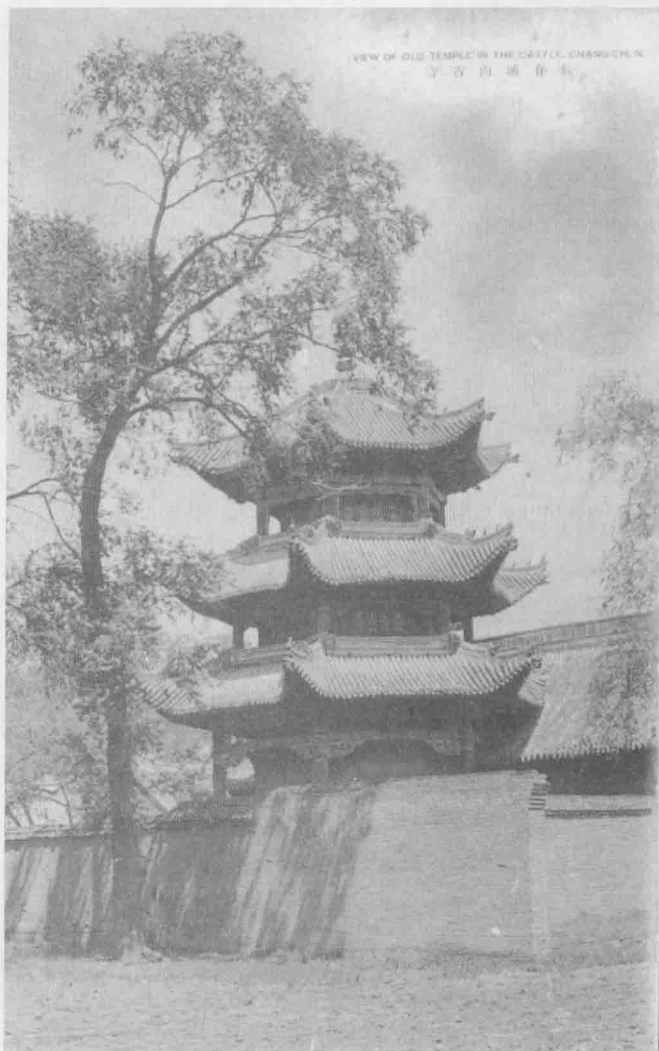
日本关东军之所以能迅速占领整个中国东北,一是国民党政府的“攘外必先安内”而进行的罪恶的内战,以及蒋介石推行不抵抗政策的结果,命三十万中国东北军队不战而退,当了清道夫,将中国东北拱手让给了仅有一万日本关东军的侵略者。二是一九一四年(民国三年)六月,第一次世界大战爆发,欧美俄等军队撤出亚洲,急于转战欧洲战场。对日本妄图称霸亚洲、吞并中国及东北,实在是“天赐良机”,日本趁机攫取了辽阔的亚洲大陆,获得了很大的利益和资本积累,跻身于帝国主义列强之中,并以此发动和参加了第二次世界大战。

二、综述“九·一八”事变前明信片上的长春

古代的长春是少数游牧民聚居的地方。早在青铜器时代长春就出现了居民点，至辽金时代有所发展，到元朝时曾一度荒芜。据文献史料记载长春城市形成起源于明末清初，城市的形成离不开农业和经济的发展。因此长春城市史的起点，始于清朝一八零零年（嘉庆五年）。在清朝之前反映了当时封建的农牧业经济演变过程，在清朝后期则反映了半殖民地半封建农业的经济演变过程。

明万历年间，努尔哈赤在东北统一了女真族各部落以后，建立了后金政权。一六三五年皇太极继位，改女真族为满洲，一六三六年改后金为清。一六四四年，清兵入关，称年号为“顺治元年”，定都北京。伊通河中下游的长春地界，随后被封给蒙古郭尔罗斯王公作领地，当时只有人口甚稀的蒙古族牧民在境内游牧。一七九一年（乾隆五十六年）开始招募流民在今长春地区开垦荒地，形成了一个农牧业垦区。清朝乾隆、嘉庆年间沿伊通河便出现了屯落，“流寓渐多”，随其到来的直粤两省的商人和山西的票庄，开始了商业和手工业的经营，逐渐成为“商贾辐辏、货物集散之大镇”。清政府于一八零零年（嘉庆五年）便把叫长春堡的屯落设为长春厅，当时使用流通的货币是从外省流入的制钱和银两。一八二五年（道光五年）又搬迁到了宽城子。一八三八年（道光十八年）长春厅的商业活动和手工业逐渐发展，随即旧式金融机构典当行，钱庄、“杂货”业、镖局等也相继出现。此时的东北地区仍处于自身开发阶段。

一八八九年（光绪十五年）长春厅升为长春府。一九一三年（民国二年）长春府改为长春县。一九二五年（民国十四年）由长春县分设长春市政公所，一九二九



星级***

年(民国十八年)长春市政公所改为长春市政筹备处,长春县直属于吉林省。长春城市形成的初期,就被打上了半殖民地半封建社会的烙印。

沙俄是最先侵入我国东北地区的列强,从十七世纪开始,沙俄就不断向邻国扩张、强行“融合”,到二十世纪形成了横跨欧亚大陆、占世界陆地面积六分之一的大国,领土比十六世纪初期的俄罗斯王国大二十倍。鸦片战争以后,沙俄与清政府签订了一系列不平等条约,于一八五八年五月从清政府手里两次掠夺了我国黑龙江沿岸一百五十多万平方公里和六十多万平方公里的土地,并且在中国取得了许多特权。

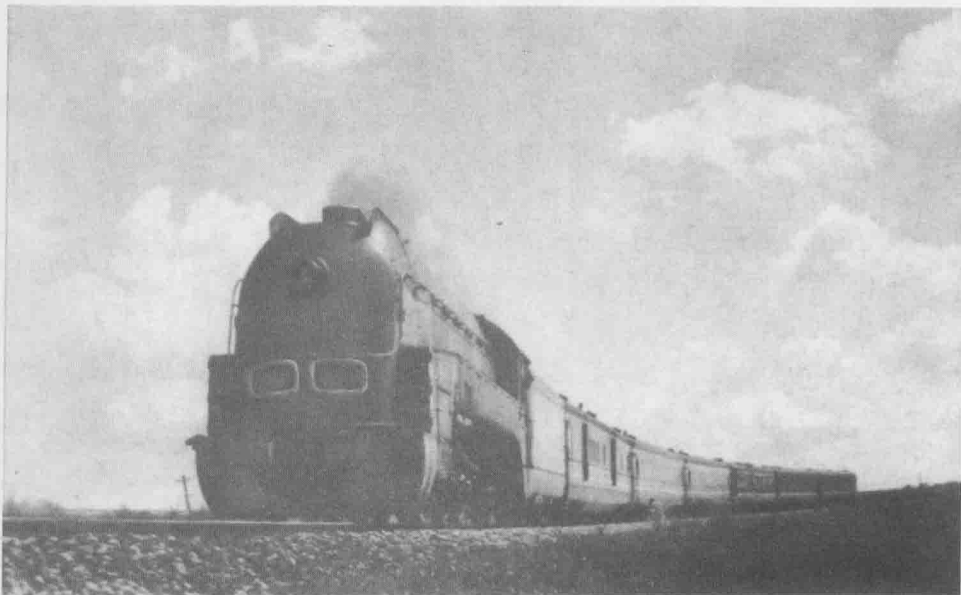
一八九六年(光绪二十二年)六月,沙俄用三百万卢布贿赂李鸿章,强迫清政府签定了“中俄密约”,取得了通过中国东北黑、吉两省修筑从赤塔到海参崴的铁路特权。一八九八年(光绪二十四年)八月动工修建,一九零二年一月竣工,从西伯利亚后贝加尔州的赤塔起,穿越满州里、哈尔滨、牡丹江、抵绥芬河与乌苏里线衔接、联通海参崴,全线长二千八百一十六公里,这条铁路就称为了“中东铁路”,又称“东清铁路”。一九零一年十一月建成中东路支线,北起哈尔滨、长春、四平、沈阳、大连至旅顺,全长一千八百里,这条铁路被称为“南满洲铁路”。长春站建好以后,就以离它最近的宽城子命名。这就是



星级***

长春历史上第一座火车站。长春机车厂院内,正是当年的宽城子火车站站区。沙俄在修筑铁路的同时,还以“防护铁路所必须之地”为由,划出了一块面积约五平方公里的土地,作为铁路用地。他们在这个区域内,修建医院、商店、俱乐部和护路军营房等设施。在这个势力的范围内,沙俄拥有行政、司法、驻军等特权,不受清政府的约束。于是这五平方公里的土地,成为独立于宽城子以外的俄式小城镇。一九零五年(光绪三十一年)日俄战

争，以沙俄的失败告终。沙俄只保留了哈尔滨至宽城子之间的路权。日本从沙俄手里夺得了辽东半岛的租借权，还攫取了对朝鲜的直接统治权。同时长春孟家屯以南的铁路权、煤矿等财产全部割让给了日本人。到一九三五年（民国二十四年）三月苏联转让了中东铁路，并由“满铁”接管了中东铁路宽城子站。为了彰显其侵略成果，满铁株式会社发行了一套明信片“运营铁道一万千米开通纪念”。



流線型超特急「あじあ」

'Asia', the air-conditioned stream-lined super-express of the S.M.R.

星级***

随着日俄战争的结束和日本人在长春设置“满铁附属地”的同时，根据《中日会议东三省善后事宜条约》规定长春要“中国自行开埠通商”。因此长春就有了当地的商埠，通称商埠地。长春商埠地南起长春城的北门外（今长春大街以北）东至伊通河畔，北至“满铁附属地”的南界（今上海路北），西至黄瓜沟一带（今东西民主大街之间），占地约四平方公里。到一九零六年（光绪三十二年）长春商埠地商业繁盛，一年商埠全利十倍于田利；但在这里，却是洋商贩运日增、华销运日减，自一九零七年（光绪三十三年）起华商不少商铺关闭。长春华商的商业经营惟有粮栈业发展突出，在长春从事商业性经营活动的日本人格外突出，在长春新设各类贩卖店：一九零七年（光绪三十三年）7家，一九零八年（光绪三十四年）9家，一九零九年（宣统元年）9家，一九一零年（宣统二年）1家，一九一一年（宣统三年）2家。

从一九零七年（光绪三十三年）起，不仅日俄两国，英、美、德、法、意、澳、瑞典、荷兰等欧美国家的商业公司和商人进入长春，外国公司在长春收购农副土特产品，同时推销各种工业品，长春从商业运输到铁路通车后的开放商埠，以大豆为主的外销日增，长春便被称为“豆城”闻名于世界，成为东北中部最大的商贸中心。



星级***

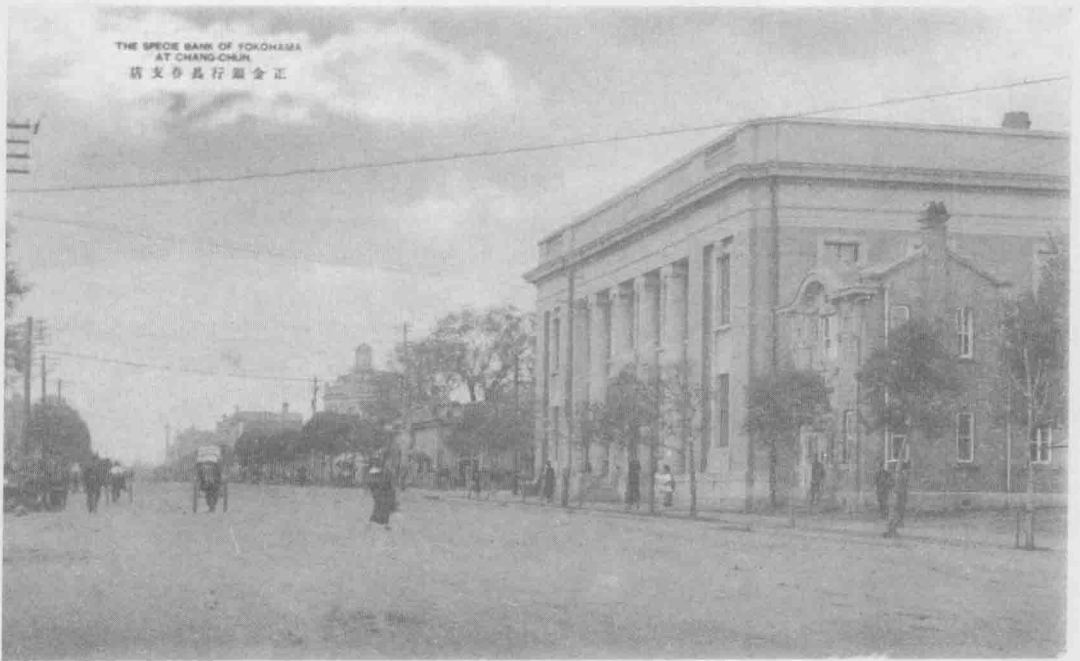
一九零七年(光绪三十三年)八月日本人以极低的价格在头道沟与二道沟之间买了一块土地,开始修筑长春火车站和周围的附属地,一九一三年(民国二年),日本人投资三十二万元,修建四千平方米的长春火车站候车室,一九九二年五月二十六日被爆破拆除。三年后,一座新型的现代化的长春火车站在原址建成。

“满铁”长春火车站及附属地的建设和出现,对长春的城市发展,产生了巨大的影响,是继俄国人的中东铁路用地之后的又一块新街区,后来日本人进行城市规划,都是以这座车站为中心。从一九零七年(光绪三十三年)到一九三一年(民国二十年),日本人利用各种手段扩张附属地的范围时,都要在买进的土地上埋桩、挖沟,划出分地界。在伪满时期绘制的长春街图上,日本人扩张的范围均标注“附属地”的字样,南到今天的上海路,北到铁北二路,西到芙蓉桥附近,东到伊通河,占地面积约五平方公里。日本人对于满铁附属地的规划设计,标志着近代的城市基础设施进入长春。

长春的金融业是在民营钱庄等旧式金融机构的基础上,随着中东铁路的修建而发展起来的。首先出现在长春的是外资银行,其次是官办银行,民营银行出现较晚。长春出现的第一家外资银行,是华俄道胜银行长春支行,一九零零年(光绪二十六年)在长春西三道街设立支行,俄币流入长春。一九零五年(光绪三十一年)日俄战争以后,沙俄势力衰落业务减少,于一九二六年(民国十五年)停业。长春出现的第一家官办银行,是吉林永衡官银号长春分号,一九零八年(光绪三十四年)在长春北大街设立分号,开始发行大洋票和小洋票,作为官本位货币流通。一九三二年(民国二十一年)七月一日被伪满洲中央银

行吞并。长春出现的第一家民营银行，是益通商业银行，一九一九年（民国八年）一月十四日在长春南大街成立，一九三四年（民国二十三年）伪满政府颁布《银行法》后，益通商业银行于一九三五年（民国二十四年）被迫与益发银行合并，一九四八年四月十二日因国民党困守长春而停业。

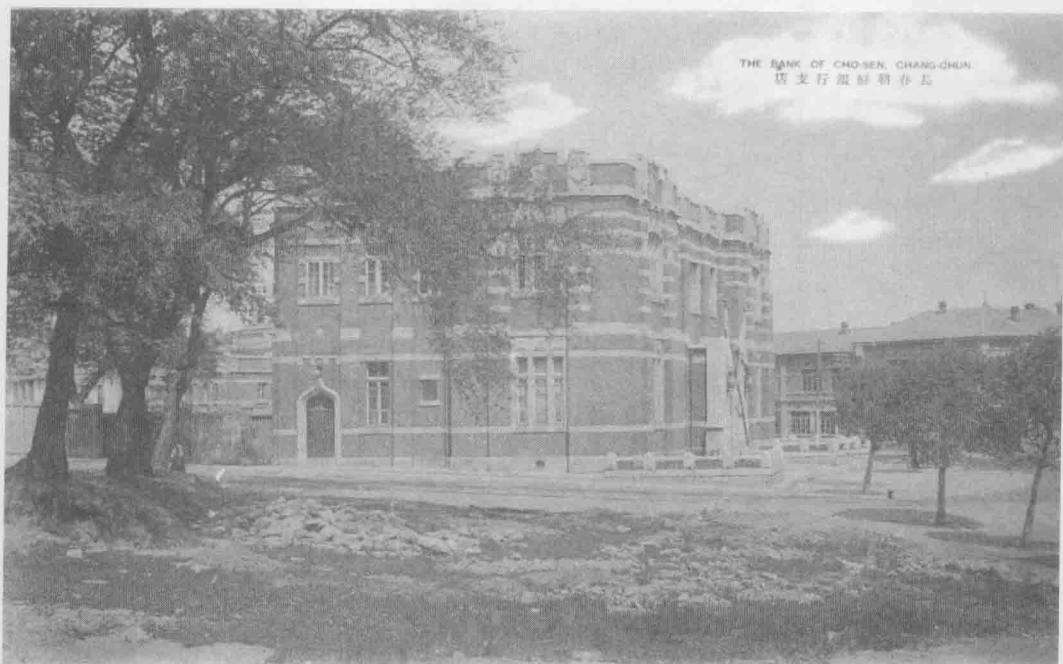
横滨正金银行是日本经营外汇的专业银行。总行设在日本横滨，支店遍布世界各地。横滨正金银行于一九零七年（光绪三十三年）在长春北大街设立办事处，后迁至南广场。一九一九年（民国八年）升为长春支店，日币“正金钞票”、“军用钞票”、“金票”先后流入长春。一九四五年抗日战争胜利后，日本横滨正金银行长春支店被国民党政府中国银行接收。



星级***

朝鲜银行，总行设在朝鲜汉城。一九一三年（民国二年）朝鲜银行在长春设立出张所（办事处），地址祝町（今珠江路），一九二一年（民国十年）升为支店，发行的日币金票，流通东北各地。一九三二年（民国二十一年）十一月改名为“新京”支店，一九三六年（民国二十五年）并入伪满兴业银行。

一九零零年（光绪二十六）至一九四五年（民国三十四年），长春有外资银行十一家，其中俄资银行一家，日资银行十家。总行四家，分行七家。一九一七年（民国六年）至一九四八年，长春共有民营银行二十三家，其中总行五家，分行十八家。一九零八年（光绪三十四）至一九四八年，清政府、民国政府、国民党政府以及伪满政权，先后在长春成立了十三家官办银行，其中：清政府官办银行四家，民国政府官办银行两家，国民党政府官



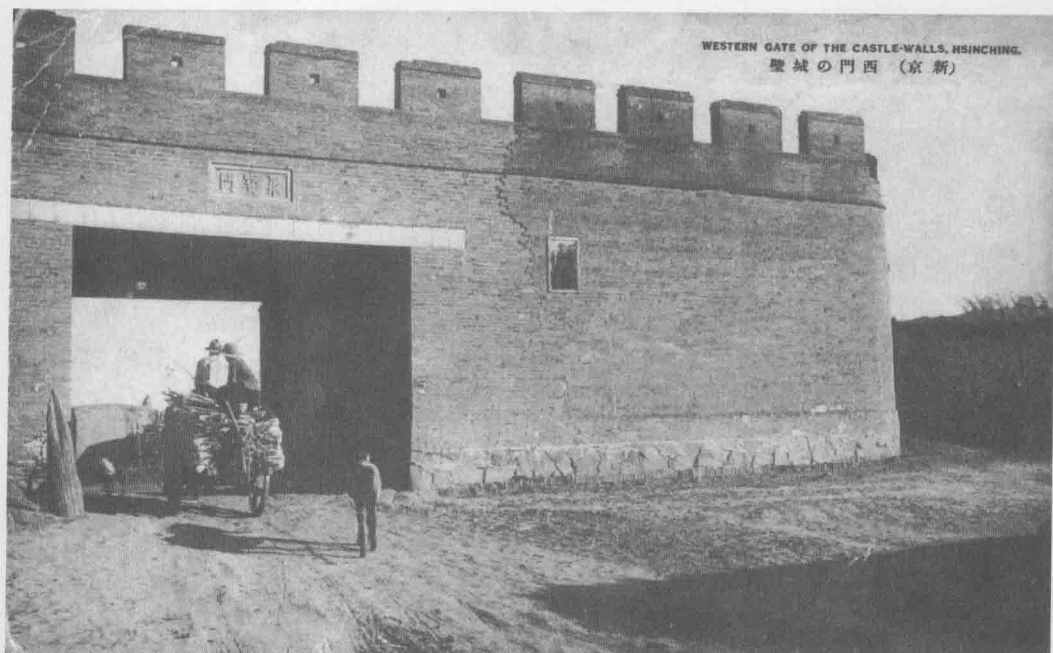
星级***

办银行四家，伪满政权官办银行三家。据统计当时在长春流通的货币中，纸币多达十五种、券种一百三十六个，货币发行的多元化，也反映了长春经济的半殖民地半封建性。

商埠地开通以后，外商进入长春，随即出现了许多非法经营。清末民初长春附近土匪猖獗，外商在长春经销军火、利用在附属地、商埠地和城内的西药房，暗地里批发零售鸦片、吗啡；在外国领事馆与警方的保护下，当时的政府当局无可奈何，即查有实据或当场扣押现行犯，因外国人在中国拥有领事裁判权的情况下，也只能将人犯引渡给外方了事。这种情况并不限长春，在长春周围的农安、德惠、双阳、九台等地他们也用同样办法销售毒品。

第一次世界大战以后，由于日商在外商中不断扩大，在收购农产品、倾销工业品占据优势，中国货币的贬值、又蒙受俄国卢布（羌贴）作废的打击，外商又拥有减免税收的特权，民族商业处于困境。日本便先从经济上渗透，又发动直接的军事侵略，使东北沦陷，成为日本的殖民地。

长春老城门：一八六五年（同治四年）吉林梨树的王络七、马振隆（后被清政府杀害），聚集了数千人，两次围攻长春。随后震动了地方政府官员，便开始招募资金修筑城墙。到一九零七年（光绪三十三年）长春城先后修筑大小城门十二座，城高一丈二尺，周围二十余里。当时长春城的位置东起伊通河沿岸，西至民康路，南起解放大路，北至长春大街，今天的长春大街是当时北城墙外的护城壕。全安门（南门），城门高二点五丈、宽二丈，建有女儿墙、望楼悬额题写“众山远照”四个大字，一九二零年拆除，城门遗址位于今长



星级***

春市全安广场附近。永兴门（北门），建筑形式同南门，望楼悬额题写“关左通衢”四个大字，一九一二年拆除，城门遗址位于今长春市长春大街与大马路十字路口处南侧。崇德门（东门），一九二三年补修为砖瓦结构，城门高二点五丈、宽二丈，筑有望楼、女儿墙，城门遗址位于今长春市东门路与东门里路相交处西侧。聚宝门（西门），形式同东门，拆除年代不详，城门遗址位于今长春市西三道街与民康路交汇处西侧。乾佑门（西北门），沦陷时期修筑平治街时拆除，城门遗址位于今长春市民康路与平治街相交处南侧。永安门（西南门），一九二六年拆除，城门遗址位于今长春市全安街西侧。后增的马号门（便门），城门遗址位于今长春市大经路与平治街交汇处西侧，还有小东门（便门），小西门（便门），东北门（便门）。两个内门：东双门（内门），城门遗址位于今长春市东门里路东端西侧。西双门（内门），城门遗址位于今长春市西三道街与民康路相交处西南侧。

全城占地面积约八平方公里。一九五二年五月，长春城的老城门崇德门（东门），是最后一个被拆除的。

南岭大营：该兵营设于一八八二年（咸丰八年），后经扩建占地面积约2平方公里，共驻步、骑、炮兵约一千人，曹锟和吴佩孚曾一度在此分别担任团长和营长。从一九二五年（民国十四年）起以三年时间进行营舍大规模扩建，可容纳兵员一万人，事变以前有兵员4500人，称为边防军，堪称东北陆军之精锐，其中包括有：步兵2500名（边防军步兵第六百七十一团），机关枪9挺、迫击炮6门、平射炮6门。炮兵：1370名，炮36门（边防军炮兵第十九团）。辎重兵：970人，汽车8台。



星级***

一九三一年（民国二十年），“九·一八”事变爆发。当时驻守南岭大营的是东北军步兵第25旅50团，炮兵第10团和一个辎重营。如果加上二道沟兵营的驻军，在长春的中国军队有五千多人，这在数量上远远超过了驻长春日本关东军的人数。九月十九日凌晨三点，也就是日军在沈阳挑起战火5个小时后，驻长日军开始对长春守军发起攻击，并很快占领了二道沟兵营。两个小时后，日军开始进攻南岭大营。当时中国军队毫无准备，有些枪械弹药还锁在库里。就在这时，他们接到了吉林副司令长官公署总长熙洽“避免冲突，不准抵抗”的命令。即使这样，一部分驻守官兵还是冒着炮火砸开仓库铁锁，取出枪支弹药，奋起反抗，并有效地阻止了日军的进攻，迫使关东军司令部不得不调日军独立守备队步兵第一队前来增援，终于在十九日下午十三时，以死42人、伤56人的代价占领了南岭大营。这是“九·一八”事变中伤亡最大的一场战斗。后来，日本人建了一座战绩碑来纪念他们的胜利。虽然，当年战斗的痕迹连同那座战绩纪念碑都已不复存在了。然而，在这里发生的一切都在证明，那段历史并没有被人们遗忘。

长春日本领事馆：建于一九一二年（民国元年）。伪“满洲国”成立后，于一九三二年（民国二十一年）在伪“新京”设立日本总领事馆。“九·一八”事变前，在东北，日本总领事馆有四处，即哈尔滨、吉林、间岛（今延吉）、奉天（今沈阳）；领事馆有八处，即齐齐哈尔、长春、安东（今丹东）、铁岭、郑家屯、辽阳、牛庄与赤峰、此外还有三处领事馆分馆，即农安、通化、海龙。这些领事馆除了进行外交活动外，还行使领事裁判权。同时，在十八个城镇设有领事馆掌管日本外务省系统的警察机构，它和关东厅设在满