

内容更全面 方法更实用 技巧更丰富 讲解更透彻

梅州 编著

中国股市 操练大全^下

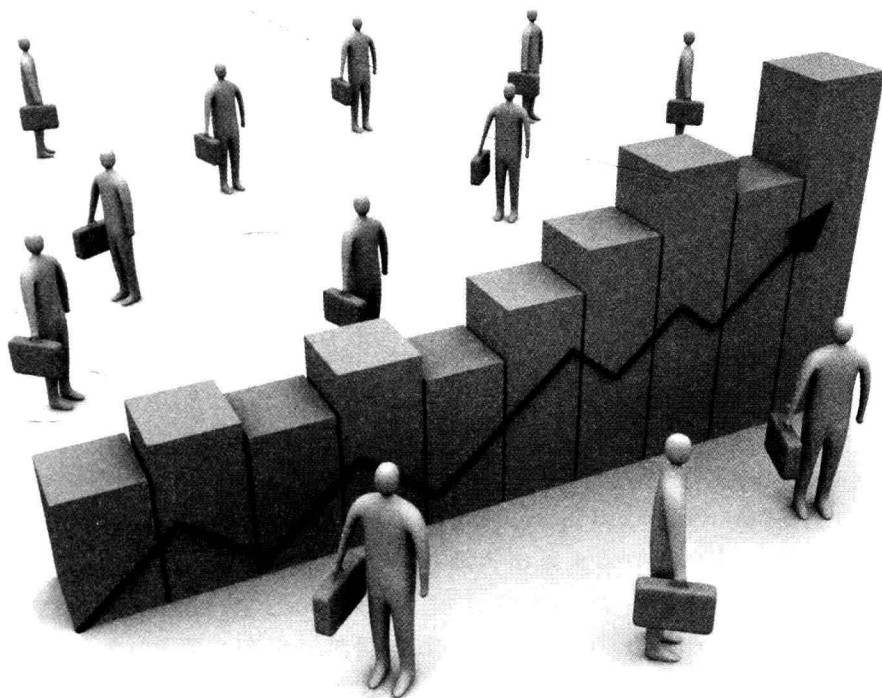
中国华侨出版社

内容更全面 方法更实用 技巧更丰富 讲解更透彻

中国股市操练

大全 下

梅州 编著



中国华侨出版社



第二章 运用 K 线组合识顶逃顶 专题训练



第一节 利用身怀六甲逃顶

在“身怀六甲”形态中，两根 K 线的实体性质应该互不相同，但这一点不是一项必要条件。其中，第二根 K 线实体的性质并不重要，正如“小”则无关紧要，即只要前面的 K 线实体能将后面 K 线的实体包含即可，而不必理会后面 K 线的性质。身怀六甲是市场反转的信号，特别是第二天的 K 线实体越小，整个形态的反转力量就越大。如果是十字孕线，也就是次日 K 线为十字线，并且出现在市场顶部时，反转概率更大。

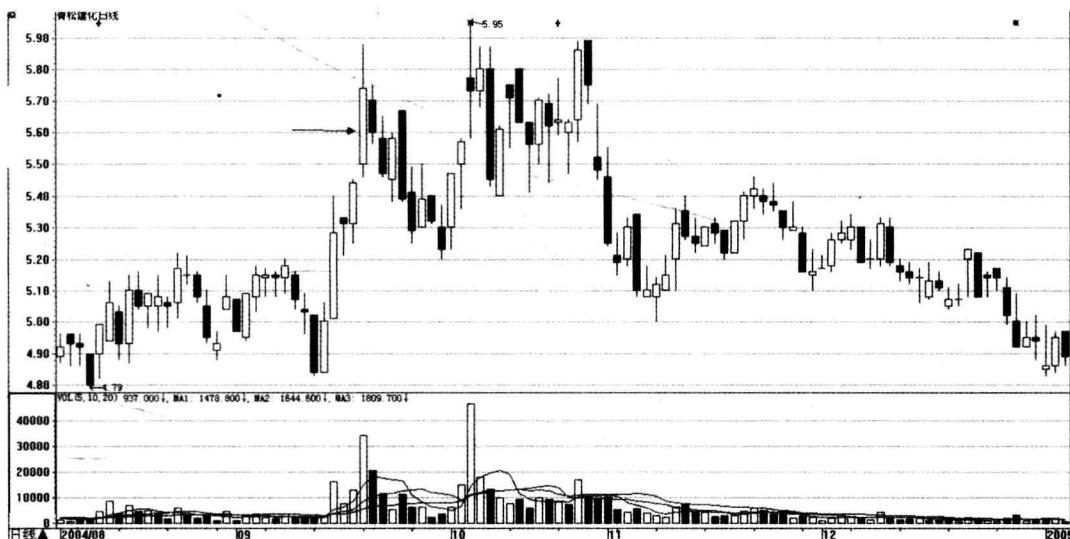


图 4-2-1-1

上图 4-2-1-1 所示的是高位身怀六甲形态的走势实例图，图中的这只股票，青松建化（600425）在 2004 年 9 月 20 日和 9 月 21 日形成了十分典型的高位身怀六甲形态。9 月 20 日，该股开盘价 5.50 元，最高价 5.88 元，最低价 5.46 元，收盘价 5.74 元，因此收的是一条大阳线。次日，该股开盘价 5.70 元，最高价 5.75 元，最低价 5.56 元，收盘价 5.60 元形成了一条有上下影的小阴线，而前面的阳线的最高价高出后一条阴线的最高价 0.07 元，前一条线的最低价，低于后一条线的最低价 0.10 元，后一条阴线从上到下被前一阳线所包容，形成身怀六甲形态。高位身



怀六甲是明显的见顶信号，而该股的后市走势也有力地说明了这一点，自该身怀六甲形态出现后，该股就下跌了 7 个交易日，股价由孕线出现日的 5.60 元，下跌到 2004 年 9 月 30 日的 5.20 元，跌幅达 7.14%。尽管之后股价有所上升，但不久就见顶开始一路下跌。



图 4-2-1-2

如图 4-2-1-2 所示的是高位身怀六甲形态的另一种表现形式，即“十字星孕线”。该只股票，数源科技（000909）在 2004 年 6 月 4 日和 6 月 7 日这两天，形成了高位十字星孕线形式的身怀六甲。6 月 4 日，该股开盘价为 8.59 元，最高价为 9.56 元，最低价 8.55 元，收盘价为 9.27 元，从而收出了一根大阳线。6 月 7 日，该股开盘价 9.15 元；最高价 9.24 元，最低价 8.85 元，收盘价 9.16 元，收了一条长下影十字星线，前一条线的最高价高出后一条线的最高价 0.32 元，前一条线的最低价低于后一条线的最低价 0.30 元，后一条线由头到脚躺在前一条线的怀里，不难看出，这两条线组成的图形，是典型的“十字星孕线”。该孕线处在行情的高位，显示的是见顶信号，应卖出股票。该股的后市走势作了印证。在身怀六甲形态出现之后，股价开始下跌，尽管图中出现过反弹，但还是一直跌到了 5.60 元的谷底。

通常，身怀六甲的 K 线组合在股市中出现的频率并不高，但是它只要出现在股市上涨的高位，其见顶的概率是非常高的。身怀六甲 K 线含有“风云突变”的意味：当行情上涨时拉出一根大阳线或中阳线，正能激起场内做多热情，而次日却突然在这样的阳线中间嵌进一根小阴线或十字线，形势顿时出现很大变化。所以，尽管身怀六甲的出现概率并不高，如果能与风云突变联系起来，也有助于 K 线图的识别，并从而能够做到及时地识顶、逃顶，防范风险。

就见顶情况而言，身怀六甲的形成是由于以下原因：当股价经过一路上涨后，主力内部能量消耗殆尽，主力靠最后一搏，将价格推到新高后收市。而次日，买方和卖方均尽力打压对方，以此拉开价格差距。但是斗争最终以价格整体波幅不大收场，从而形成小实体或十字线形态图形，而之后可能就成为买卖双方交换战场的时刻。

当身怀六甲 K 线组合形态在市场顶部出现时，投资者应当高度警惕。此时，建议



手中持有筹码的投资者，可以先抛出一部分甚至全部抛空出场，坐观其变，根据后市的走势再进一步行动。可以观察第三天 K 线是否重心下移，如果出现下移状态，则股价趋势将形成反转。如图 4-2-1-3 所示：

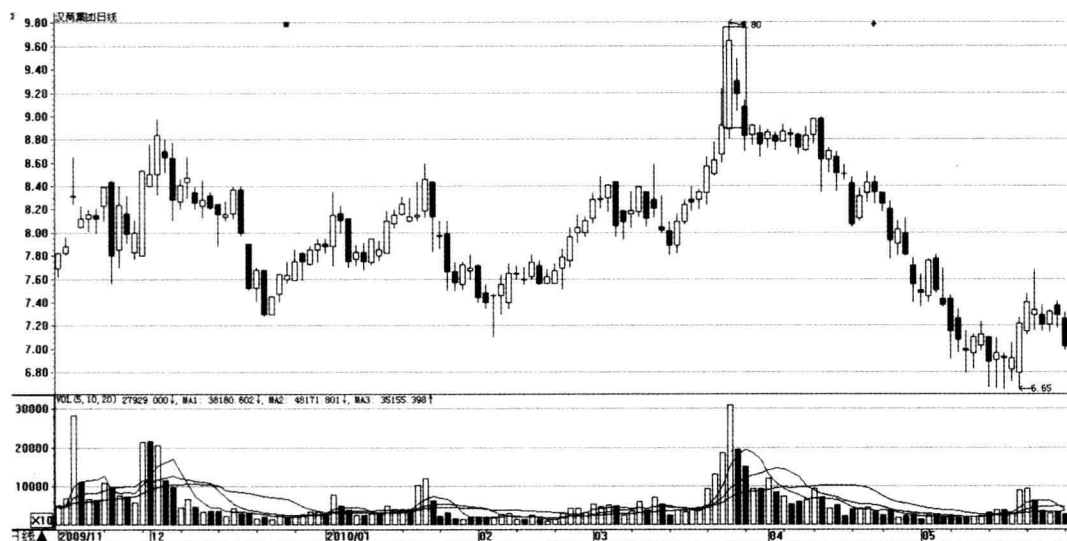


图 4-2-1-3

在股价一路上升到高位时出现一根大阳线，并与随后出现的阴“螺旋桨”K 线组成身怀六甲图形，根据本书前述内容可知，高位阳线和螺旋桨线都是见顶的信号，二者的组合更是强烈的见顶信号，而后股价见顶回落，开始走跌。

由此可见，身怀六甲的确是一种“警告”或“提示”信号，或者说是一种准市场逆转信号，如果身怀六甲出现于一路大幅上涨的市场中，它就是在警告人们：目前市场继续将股价向上推高的力量已经减弱，多头行情已接近尾声，继之而来的很可能就是下跌行情。但是，投资者需要注意的是，身怀六甲所提示的买卖信号，只是“准市场逆转信号”，也就是说，在一个强劲的多头市场，上升时出现身怀六甲股价不会马上见顶而是会继续上涨，正如“涨要涨过头”所说。在很多股票的实际运行中，收出身怀六甲图形后不一定马上转势，很可能会继续上涨或下跌，然后再发生转势，出现这种情况的原因一般是多头或空头力量非常强劲。因此，投资者在极强或极弱的市场或个股中见到身怀六甲 K 线组合后，不要马上卖出手中的筹码，可继续留心观察，并结合其他技术指标进一步研判再进行操作。

同时还需注意的是，在确认是否为身怀六甲的时候，要注意分析出现时的成交量的变化，如果股价放量之后有大幅度的萎缩，则市场反转的趋势概率更高。另外，身怀六甲主要起到的是警示作用，与前面所讲的上吊线等在预示反转方面要次要得多，也就是该形态在出现之后，投资者要有一个确认的过程，再进行止损等操作。

第二节 利用淡友反攻逃顶

淡友反攻 K 线组合是由两根 K 线排列组成。第一根 K 线为中阳 K 线或大阳 K 线，第二根 K 线必然是一根高开低走的中阴 K 线或大阴 K 线，并且第二根高开低走阴 K 线的收盘价与第一根阳 K 线的收盘价相同或相近。在第一根阳 K 线出现



时，说明了市场上的多方力量将空方力量打败并大举进攻取得重大胜利。在接下来的第二个交易日，因为第一根阳 K 线的多方能量的惯性作用，使第二根 K 线在开盘时一步到位升至当天高点位置区域，然后多方力量渐渐不支而下滑，而此时的空方力量则乘机反击收复了当天几乎所有的失地。淡友反攻 K 线组合反映了多方能量已走到尽头，并已露出衰竭的苗头。最终多空双方力量在收盘时打成平手或接近于平手。

淡友反攻 K 线组合的一个重大特征是第二根阴 K 线是一根高开低走的 K 线，如果该根高开低走 K 线的收盘没有等同或超越第一根阳 K 线的收盘价，则第二根 K 线表面上是阴 K 线，实质上是一根假阴 K 线。

尽管淡友反攻是见顶信号中的一种，但是淡友反攻 K 线组合出现在下降趋势的末尾阶段或是上升趋势的初始阶段、中途阶段，并不是见顶信号，股价后市也不会下跌。淡友反攻 K 线组合只有出现在上升趋势的末尾阶段或下降趋势的初始阶段、中途阶段，才是见顶信号，股价后市看跌。

根据组合的强弱程度，可以将淡友反攻形态分为空头强势型组合和空头弱势型组合。如果淡友反攻是越过实体型的淡友反攻 K 线组合，也就是第二根高开低走阴 K 线的收盘价越过第一根阳 K 线的收盘价，则此类型的淡友反攻 K 线组合为空头强势型组合；反之，如果形态是未及实体型的淡友反攻 K 线组合，也就是第二根高开低走阴 K 线的收盘价未触及第一根阳 K 线的收盘价。此类型的淡友反攻 K 线组合为空头弱势型组合。同时，淡友反攻 K 线组合按成交量大小可以分为巨量型淡友反攻 K 线组合、中量型淡友反攻 K 线组合、地量型淡友反攻 K 线组合。巨量型淡友反攻 K 线组合出现于上升趋势的末尾阶段或下降趋势的初始阶段、中途阶段，股价后市的下跌动能将会更充足，下跌幅度与下跌速度通常会大于其他类型的淡友反攻 K 线组合；中量型淡友反攻 K 线组合出现于趋势的任何阶段位置，只需按照淡友反攻 K 线组合实战规则进行操作即可。因为中量型淡友反攻 K 线组合是属于常规之下的 K 线组合；地量型淡友反攻 K 线组合出现于上升趋势的中途阶段，反映出这是主力庄家的洗筹行为，当洗筹结束后股价将重返升途。地量是主力洗筹中所出现的一个特征，其他地量型淡友反攻 K 线组合同样是按照淡友反攻 K 线组合实战规则进行操作即可。

如图 4-2-2-1 所示是淡友反攻线形态。当此技术形态出现时，之前股票的上涨行情即将终结，属于顶部反转形态。在这种反攻形态中，第一根的大阳线或者中阳线保持了牛市一贯的上升动力，而在下一根阴 K 线上，股价在开盘时向上跳空。但从此时起空方挺身而出，发起反击，将价格拉回到前一天的收盘价水平。

在淡友反攻线形态中，一项重要的考虑因素是，第二天的开盘价是否剧烈地下降到较低水平。其核心思想是：在该形态第二天开盘时，市场本来已经顺着既有趋势向前迈了一大步，但是后来却发生了意想不到的变故，即到当日收市时，市场出乎意料地完全返回到前一天收盘价的水平。

淡友反攻为常见的见顶信号，与乌云盖顶、倾盆大雨相比也有相似之处，即第二天的开盘价高于前一天的最高点，而不同的是。这一天的收盘价并没有向下穿入前一天的阳 K 线实体之内，因此，淡友反攻的顶部反转信号相对弱一些，但是，在上涨行情中出现淡友反攻，并且伴随着成交量急剧放大，它的领跌作用甚至要超过乌云盖顶和倾盆大雨，此点不可忽视。

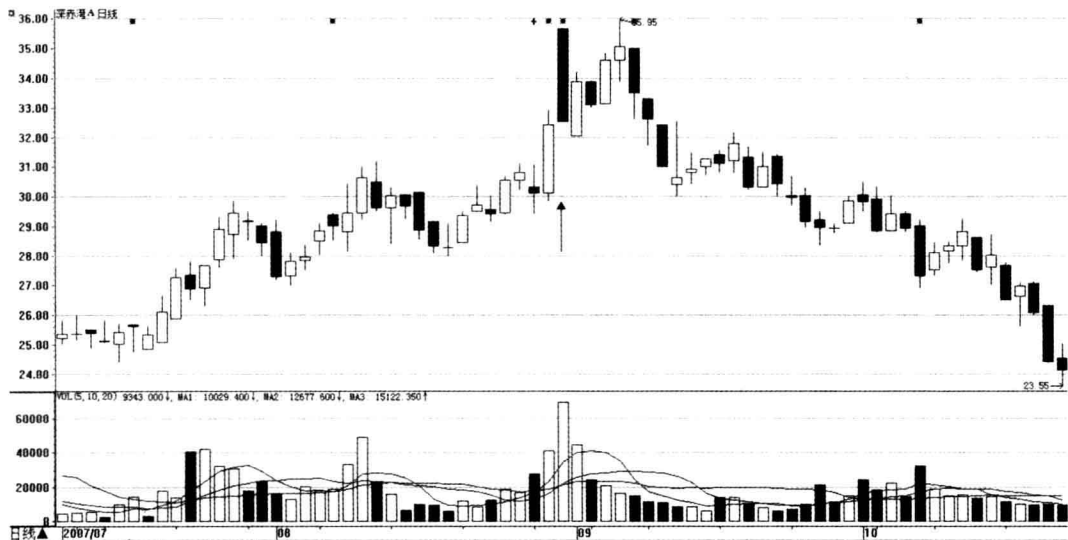


图 4-2-2-1

有时，淡友反攻又叫黑云压顶，即股价在上涨的途中遇到这样的黑云压顶以后，往后的走势岌岌可危，即使 K 线图上有时并未立即在好友反攻线后立即下跌，一旦黑云变暴雨，股价会立刻大幅下跌。如图 4-2-2-2 所示：这是一张周线图，在上涨行情中出现了淡友反攻的 K 线图组合，但是股价并没有立刻下降，但是长阴线已经像黑云一样压在头顶，导致后卖弄几根周线的收盘价都在长阴线收盘价的下方，投资者应当高度警惕，这是一种见顶的信号，而后市的走势证明，黑云变成暴雨，将股价打压下去。而在淡友反攻的打压下，股价长时间不能抬头，因此，投资者在见到此 K 线组合，特别是在周 K 线图中遇见时，建议先将手中筹码卖出一部分观望，否则股价下跌为时已晚。

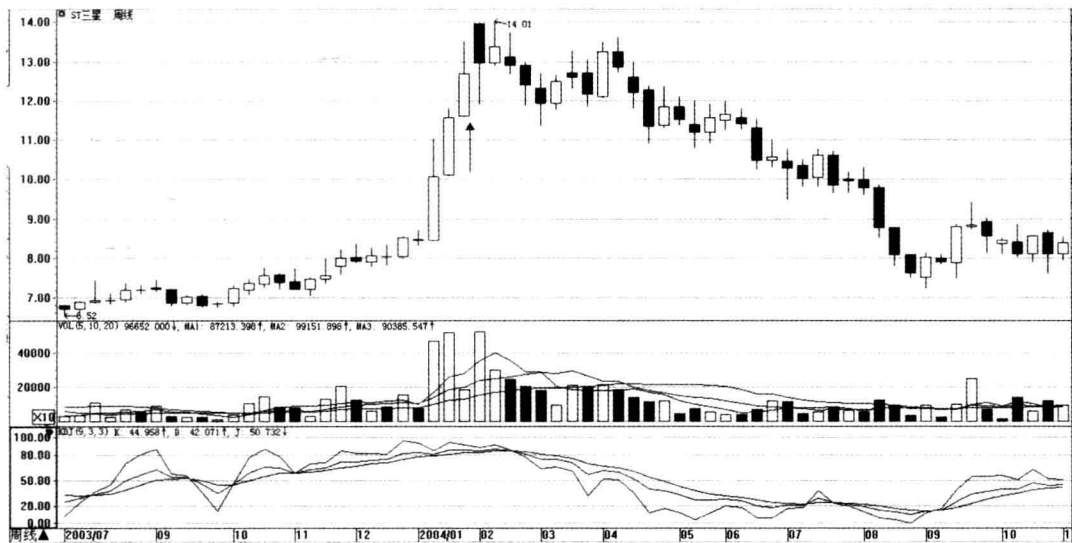


图 4-2-2-2



第三节 利用乌云盖顶逃顶

乌云盖顶形态又称乌云形态线，也是有两根 K 线组成的顶部反转形态。该形态是一般出现在上升趋势之后，在某些情况下也可能出现在横向盘整区间的顶部。在这一形态中，第一个交易日是一根阳线的 K 线实体，第二个交易日的开盘价超过了第一个交易日的最高价，即在 K 线图中显示为超过了第一个交易日的上影线顶端，但是收盘价却接近当日的最低价水平并且收盘价明显向下插入第一个交易日的 K 线实体内部，此时明显的反转趋势已经发生。如图 4-2-3-1 所示的是乌云盖顶形态：

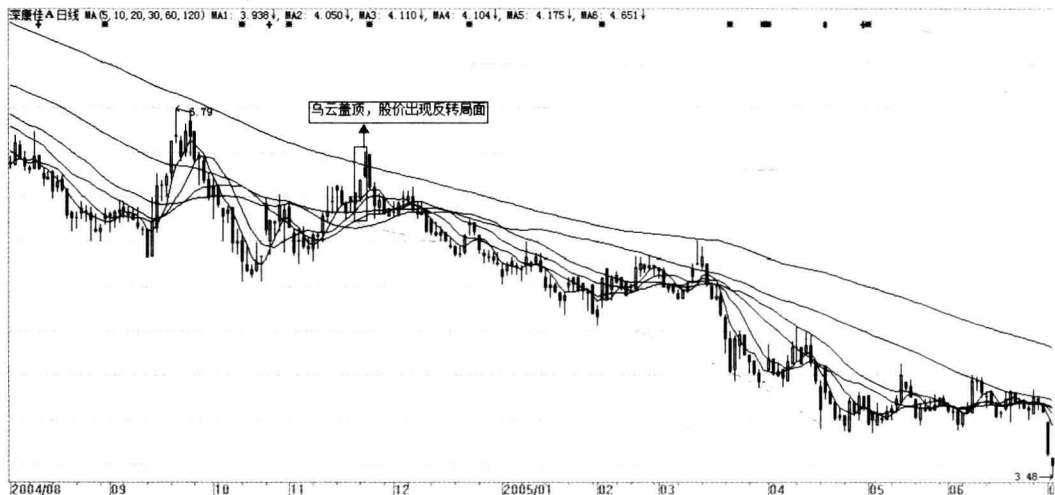


图 4-2-3-1



图 4-2-3-2

如图 4-2-3-2 所示，这是股票乐山电力（600644）的走势，图中出现了高位的两处乌云盖顶的技术形态，都是卖出的信号。第一次乌云盖顶形态出现在 2004 年 7



月19日。当日开盘价为5.36元，最高价为5.60元，最低价为5.36元，收盘价为5.56元，组成乌云盖顶形态的第一根阳线为一条实体长0.20元的大阳线。第二条线为向上跳空开盘的大阴线，实体长0.11元，收盘价收在前阳线的中心值以下，将阳线覆盖很深，因此卖出信号十分明显，投资者若不及时卖出股票，赢利就会丢失。观察该股的后市走势，乌云见顶形态出现之后，股价即刻开始下降，对形态作了有力的印证。自这次“乌云线”出现后，股价在接下来的两个月中下跌不止，股价由乌云盖顶形态出现日的5.47元，下跌到2004年9月13日的4.60元，下跌了15.9%。而第二次“乌云线”出现在2004年9月21日，该日的开盘价为5.10元，最高价为5.22元，最低价为5.03元，收盘价为5.20元，因此组成该形态的第一条线为长大的阳线；次日开盘价为5.25元，最高价5.26元，最低价5.10元，收盘价5.15元，也就是说，第二条线为实体长0.10元的高开低走的大阴线，与前一阳线的实体一样长，吃掉前阳线的大半，是相当典型的乌云盖顶形态，可以说是相当强烈的见顶信号，投资者此时也应卖出股票。而这次乌云盖顶也被之后的股价走势所确认，该股连续下跌了12天，股价由乌云盖顶形态出现日的5.15元，下跌到2004年10月14日的4.65元，下跌了9.71%。由此可见，乌云盖顶是一种十分可信的见顶信号，投资者若在股价高位见到此形态，必须准备抛出离场。

乌云盖顶出现的前期股价经过大幅上涨后开始在高位区域横盘震荡，此时主力已经达到获利目标，没有继续做多的意愿，即便在横盘震荡时期股价有过小幅上涨，也只是主力掩盖诱多的目的来让不明真相的投资者受骗，高位接盘，从而达到继续出货的目的。所以当在横盘末期出现“乌云盖顶”这种见顶组合形态后，股价便开始见顶回落，进入了下跌趋势，如图后市形势相当严峻。

“乌云盖顶”K线组合形态出现在上升趋势中。在典型的上升趋势中出现了一根长阳线，第二天跳高开盘却低走，收盘时价格下降到阳线实体的中间之下，此时明显的反转趋势已经发生，而阴线深入阳线的部分越多，见顶的信号越强。如图4-2-3-3所示：

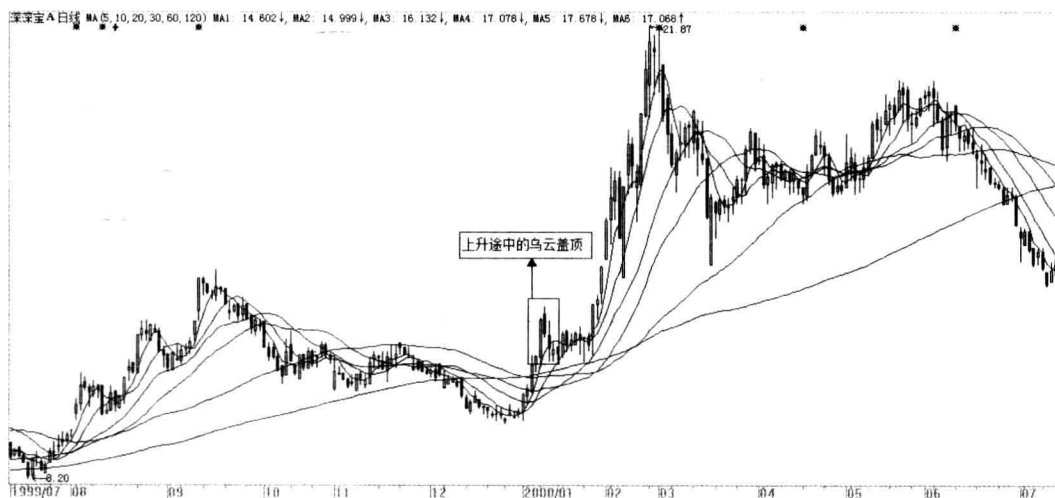


图 4-2-3-3

标志处为乌云盖顶形态，同时此后的长阴线表明乌云盖顶的转势信号有效，此时投资者应当抛空离场。另外，在如下图4-2-3-4所示周线中，乌云盖顶形态



的阴线近乎将阳线吞没，表明形势已经非常严峻，投资者必须抛出全部筹码，迅速撤离。

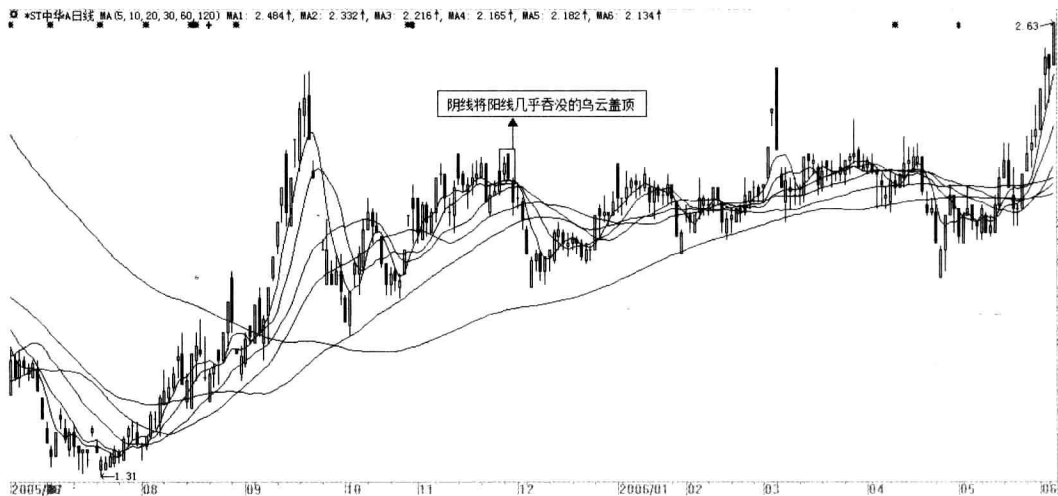


图 4-2-3-4

一般情况下，在上涨行情中，尤其是股价或者指数有大涨之后，一旦出现乌云盖顶的 K 线组合，行情见顶的意味就特别强烈。对于稳健型投资者来说，建议选择暂时退出观望，其他类型的投资者也可以先抛掉一些筹码，等确定了乌云盖顶之后的走势而进行进一步操作。比如：如果发现在这之后，股价重心出现下移，就基本上可以确定乌云盖顶的见顶信号已被市场确认，此时投资者应当立即将手中的筹码抛空离场。

在实际操作中需要注意，第二个交易日的 K 线实体收盘价必须向下插入第一个交易日 K 线实体的 50%。如果第二个交易日的 K 线实体收盘价没有向下穿过第一个交易日 K 线实体的中点，那么当这类“乌云盖顶形态”发生后，建议投资者先观察一段时间，看看后市走势是否进一步验证见顶信号。

根据之前所说，第二个交易日阴 K 线实体的收盘价向下插入第一个阳 K 线实体的程度越深，则该形态构成股价运动顶部的机会越大，考虑另一种极端情况：如果阴 K 线实体覆盖了前一个交易日的整个阳 K 线实体，那就形成了看跌吞没形态。就好比月亮只遮住了太阳的一部分形成了日偏食与月亮遮住了太阳的全部就成了日全食一样。从这一点来说，看跌吞没形态相对于普通的乌云盖顶形态作为顶部反转信号更具的技术意义。另外，如果在第三个交易日的 K 线呈现出一根长长的阳线实体，并且其收盘价超过了前两个交易日的最高价，那么就可能预示着新一轮上攻行情的到来。同时，如果第二个交易日阴 K 线实体的开盘价高于某个重要的阻力位，但是最终又未能成功突破该阻力位，那么就有可能是多头乏力，无力控制局面。另外，如果在第二个交易日开盘的时候交易量非常大，那么就可能形成“涨爆”现象。当开盘价创出了新高并伴有成交量放大，那么就意味着很多新的买家终于下定决心进场了，但是随后的局面是空头相继进行抛售。所以，过不了多久，新涌入的人数众多的多头以及早已在上升趋势中松懈的老多头就会意识到他们登上的这条船即将沉没。

总结起来，投资者在运用该形态进行分析时，应特别注意的几个方面：



首先，第二根 K 线，即乌云盖顶中的阴线的开盘价应高于第一根 K 线的最高价，收盘时股价大幅回落，特别是其阴线实体应深入第一根 K 线实体部分的一半以下，否则分析意义不大，切记深入幅度越大，信号就越强烈。

其次，在分时图上，第二根 K 线在开盘阶段曾经向上突破明显的阻力位，然后掉头向下。这说明多头上攻乏力，见顶迹象开始显现。此时成交量要明显放大，则说明市场主力高位派发的意愿已很强烈。

最后，还需要注意的是，由于该形态是较次要的见顶信号，因此其可靠性也因其出现的位置不同而大相径庭。一般来说，如果该形态出现在股价突破颈线之后，且涨幅也相对较小时，则庄家洗盘的可能性较大。如图 4-2-3-5 所示：



图 4-2-3-5

前期股价一直处在横盘整理之中，股价并没有经过大幅的拉升，获利程度没有达到主力预期，所以此时出现的乌云盖顶只不过是主力在进行上涨途中的洗盘，目的是为了洗去浮动筹码，降低成本，以便减轻后期拉升的压力，后市走势表明乌云盖顶形态并不会改变股价原有的上升趋势。也就是说，只有当该形态出现在反弹行情顶部和股价快速拉升之后，才有较高的可靠性。

第四节 利用倾盆大雨逃顶

倾盆大雨是双 K 线组成的见顶信号中的另一种，倾盆大雨、乌云见顶、淡友反攻的见顶信号由强到弱依次排列。倾盆大雨的形态特征是在股价有了一段升幅之后，先出现一根大阳线或中阳线，接着出现一根低开低收的大阴线或中阴 K 线，其收盘价已比前一根阳线开盘价要低，倾盆大雨与乌云盖顶的名称有着异曲同工之处，此 K 线预示股市就要遭到暴雨袭击，股价走势由升转跌。

倾盆大雨的出现，对于多方来说形势十分不利。低开的阴线表明众多投资者已不对后市看好，不敢继续追高，而是想低价出售股票，同时低收更是表明市场大众看淡该股。因此，这根低开低走的阴线使多方信心受到了极大的打击，对以后市场有着很大的影响。当倾盆大雨的 K 线组合出现，如伴有成交量，形势则更严峻。因此有经验的投资者见此图形，就立即抛弃手中的一些筹码。如图 4-2-4-1 所示：股价在持



续上涨的后期向上跳空收出高开高走的两根中阳线，随后第三天拉出的低开低走的大阴线构成倾盆大雨的形态。虽然此股连续两天收阳线，但却出现滞涨现象，出现的缺口属于竭尽性缺口，而第三天低开低走的大阴线很快就能把这个缺口回补。随着竭尽性缺口被空方主力回补，那么之后的行情趋势将由空方主力掌控。由后市股价逆转的走势可以看出，此处实为股价见顶的信号。

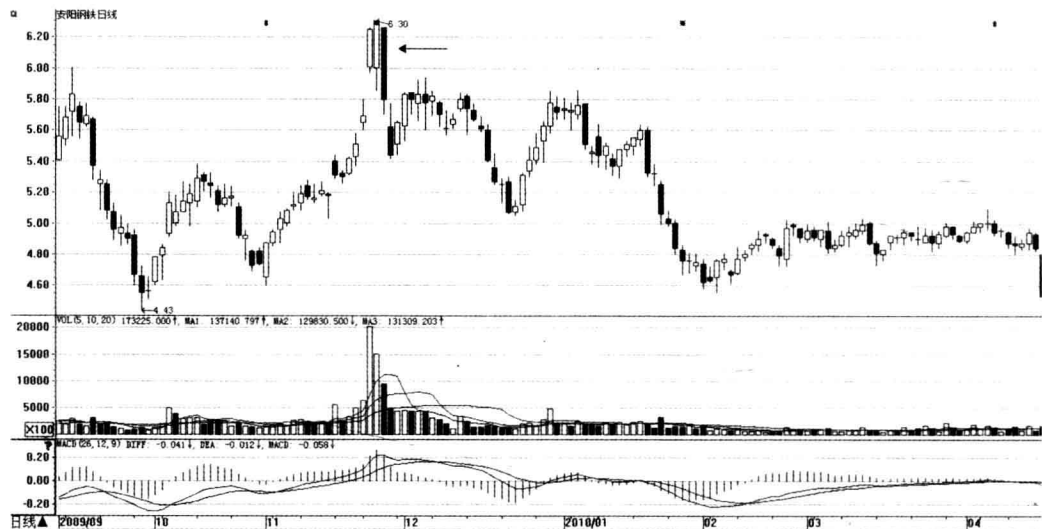


图 4-2-4-1

需要投资者注意的是，倾盆大雨虽然是一种较为强烈的见顶信号，但并不是这个图形一旦出现，股价就一定下跌，也可能是庄家在利用此招进行中途洗盘来迷惑投资者，以使未来股价进一步上升。但是很多原因导致这种情况发生的机会很少。首先庄家用这种方法洗盘，要冒洗盘没有洗成反而遭到更大的抛盘的风险，会招致股价快速下跌，把自己套住。同时，一般庄家洗盘的时期大多数是股价涨升初期，而不是发生在股价已有了相当升幅之后的上涨后期。所以，总的来说，在涨势中，尤其在股价涨了很多之后出现倾盆大雨形态，要以规避风险为重，建议减仓操作。如果发现在这之后，股价重心在下移，必须抛空撤离。如图 4-2-4-2 所示：



图 4-2-4-2



股价上涨后期出现倾盆大雨形态，虽然经过长时间的整盘调整，但是最终股价还是掉头下跌。

总结前面所讲的几个K线组合，淡友反攻的特点是一根长阴线在头顶，乌云盖顶的特点是一根长阴线深入前面阳线实体的一半以上，而倾盆大雨的特点是一根长阴线已经突破之前阳线的开盘价，可以由“黑云压阵、长驱直入、暴雨成灾”来形容。

第五节 利用穿头破脚逃顶

穿头破脚也被称为“抱线”，是由两根K线组成的转势信号。构成它的两根K线性质相反，同时后一根K线实体必须完全包含前一天的K线实体，也就是说前一条是小图线，后一条是大图线，且大图线的最高价和最低价都超出前一条图线的最高价和最低价。如果前一条线为小阳线，后一条线为大阳线，则是阳抱阴抱线；反之，前一条线是小阴线，后一条线是大阴线，称之为阴抱阳抱线，同理还有阳抱阳和阴抱阴。阳抱阳抱线和阴抱阴抱线的研判意义并不大，因此一般不把这两种抱线当作研究对象。阳抱阴抱线和阴抱阳抱线的意义相同，抱线形态出现之前一定有相当明确的趋势，或是上涨趋势，或是下降趋势。

穿头破脚形态分为顶部穿头破脚和底部穿头破脚两种形态：前者在顶部区域出现，前面是阳线，后面是阴线，阴线把阳线全部吞吃，是卖出时机，特别是出现在上涨末期，则是股价见顶的信号；而后者在底部区域出现，前面是阴线，后面是阳线，阳线把阴线全部吞吃，多是买入时机，这里重点讲第一种。

穿头破脚是一种十分重要的见顶信号。这是因为它是所有见顶的K线组合信号中出现频率最高的一种。同时穿头破脚涵盖了前面所讲的淡友反攻、乌云盖顶、倾盆大雨等这些K线见顶信号的所有特点。而最重要的是相比之下穿头破脚的准确性较高。

当穿头破脚组合形态出现在股价大幅上涨后期，则是见顶的信号。如图4-2-5-1所示是高位出现“阴抱阳抱线”的实例走势图。在本只股票中，金路集团(000510)在2004年9月23日和9月24日两天，走出了一组很典型的高位“阴抱阳抱线”。9月23日，该股的开盘价为4.24元，最高价4.37元，最低价4.21元收盘价4.35元。而9月24日，该股开盘价4.38元，最高价4.45元，最低价4.15元，收盘价4.16元，以一条大阴线收场，由该股的价格可知，后一条图线的最高价比前一条图线的最高价高出0.08元，后一条图线的最低价，比前一条图线的最低价低出0.06元。因此后面的大阴线，从上到下整个包容了前一条中阳线，形成了穿头破脚的形态。从图中可以看出，该形态显示了强烈的见顶信号，而穿头破脚形态出现之后股价即见顶并产生了不小的下降行情。而实际上，该股在见顶之后连续跌了10个交易日，股价由穿头破脚形态出现日的4.16元，一直下跌到2004年10月15日的3.65元，跌幅达12.26%。由本例可以看出，高位穿头破脚形态的出现是可信的见顶信号，应果断卖出股票。

如图4-2-5-2显示的是“阳抱阴抱线”性质的穿头破脚形态的实例走势图。本图中的这只股票，片仔癀(600436)股票在2004年10月14日开盘价为14.40元，最高价为13.40元，最低价为12.41元，收盘价为12.50元，收了一条中阴线。10月15

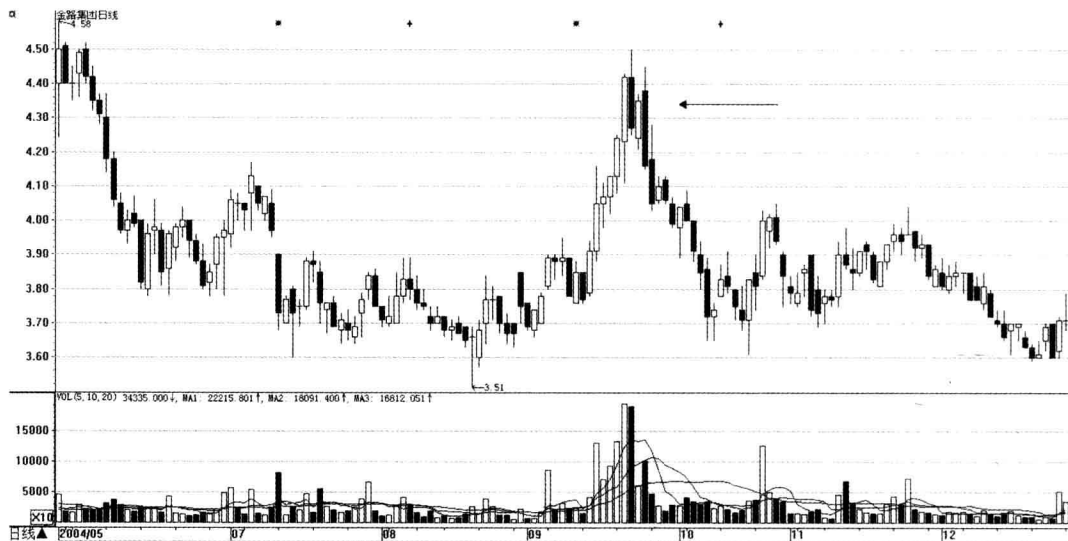


图 4-2-5-1

日，该股收开盘价为 12.30 元，最高价 13.75 元，最低价 12.28 元，收盘价为 13.75 元，收出了一条长长的大阳线，而这条大阳线的最高价比前一阴线的最高价高出 0.35 元，后一条线的最低价，比前条线的最低价低出 0.13 元，后一条大阳线从上到下包容了前一条中阴线，形成高位的“阳拖阴抱线”的穿头破脚形态。尽管该股股价没有在穿头破脚形态出现之后立刻下降，但根据高位穿头破脚的形态规律，股价最终不能避免下跌。

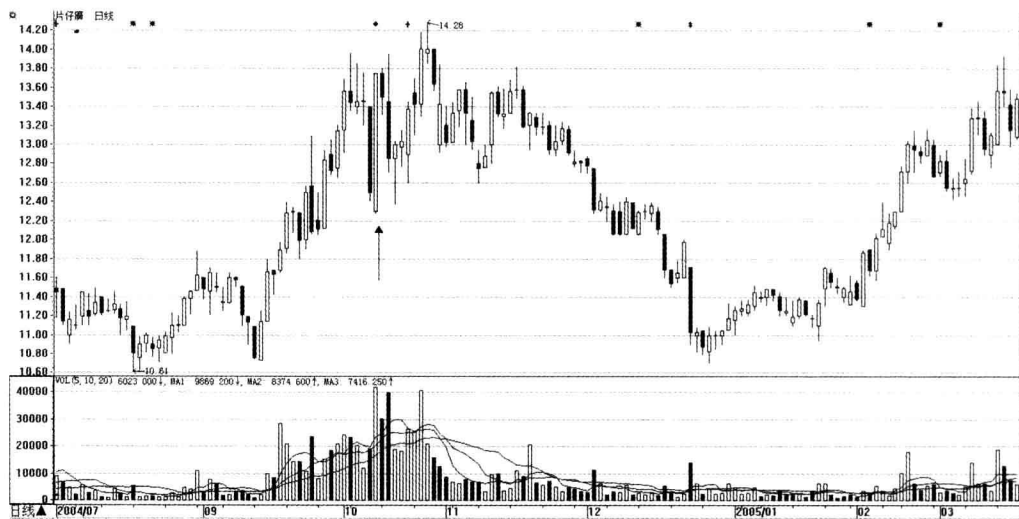


图 4-2-5-2

判断穿头破脚能否成为见顶信号，可以从下面 3 个因素入手。

首先，股价涨幅越大，获利盘越多，见顶的可能性越大。其次，穿头破脚信号越强烈，见顶概率就越高。最后还要结合穿头破脚出现之后的几根 K 线的形态，如果之后出现的几根 K 线在大阴线的收盘价下方运行，且股价重心下移，则可以认为股价即将见顶回落。值得注意的是，虽然这三个方面是判断是否见顶的重要依据，但是在实际操作中如果等这三个条件都在大盘中体现出来的时候再进行操作，往往为时已晚，



已遭受到了很大的损失。所以为了规避风险，一旦只要在股价大涨之后出现穿头破脚组合，建议先抛出一些筹码，若股价开始步入跌势，立即全部抛空离场。

同时，判断穿头破脚见顶信号的强弱十分重要，一般根据穿头破脚次日的阴线实体的长度、阴线吞没K线的情况、股价或指数所处的位置这三个要素来判断。如果次日阴线的收盘价与开盘价相对跌幅达10%以上，则是强烈的见顶信号，超过的幅度越大，信号就越强烈，从理论上讲，可以到涨跌盘的20%边界。另外，次日阴线吞吃前面阳线吞吃得越多，信号越强烈。一个强烈的穿头破脚信号通常是这样：在股价大幅上升趋势末期的顶部，在某一个交易日出现振幅巨大的长阴线，股价创出新高后突然急剧下降，并以将近跌停板或跌停板的价格收盘，此时股价掉头大幅下降的概率能达到九成，因此当这种形态的超强信号出现后，投资者应当立刻抛空撤离。

具体说来，如果这三个要素同时达到，即阴线长，吞吃情况严重，股价所处位置高，那么该信号就属于超强状态，这样股价或指数下跌就几无悬念。此时建议投资者向上抛空出局；如果有两个答案是肯定的，那么该信号就属于强势状态，股价或指数转势的概率可达到80%。投资者可先抛出一半以上的筹码，留下的筹码看形势变化再说，比如，未察觉股价重心在向下，那就可以继续持股观望，但是一旦察觉股价重心向下，就应该及时止损离场；如果只有一个答案是肯定的，那么该信号就属于较强状态，股价或指数下跌的概率可在60%~70%之间，投资者可先抛出1/3的筹码，留下的筹码可观察之后的走势再定，往后只要看到穿头破脚的见顶信号被有效确认，就应该将筹码及时处理掉，以出局观望为宜。

穿头破脚作为见顶信号的时候，可以分为两种情况。一种情况是，在穿头破脚这个信号出现后，股价立刻见顶回落，另一种情况是穿头破脚这个信号出现后，股价并没有马上跌下来，而是经过一段时间盘整，最后才选择向下突破。无论是哪种情况，投资者都应当心中有数。

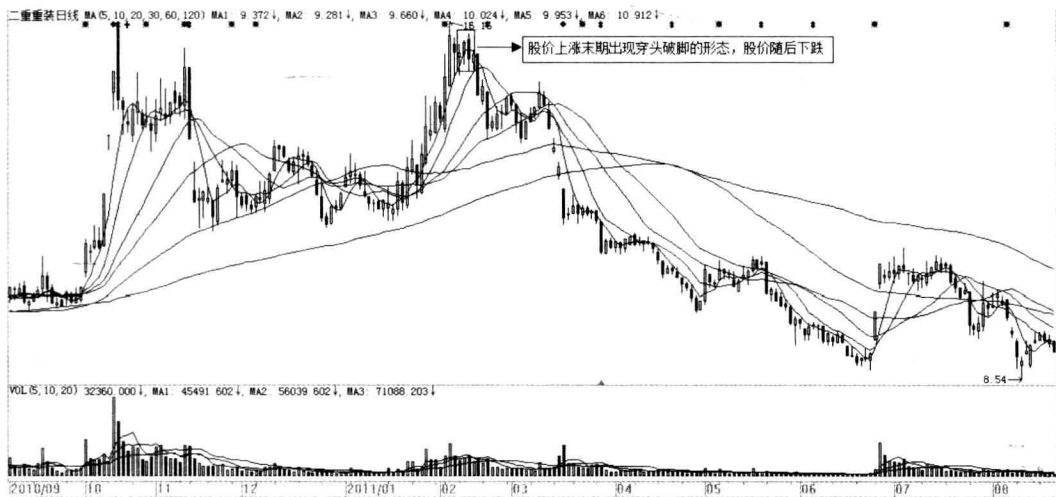


图 4-2-5-3

如图 4-2-5-3 所示的第一种情况，上涨末期出现穿头破脚这信号，次日的阴线相当长，股价立刻见顶回落。投资者在遇到这样的情况时，必须立刻抛空离场。

对于出现穿头破脚而股价没有立刻下跌的情况时，投资者往往容易被迷惑，放松警惕。尤其是还伴随着盘整，有的投资者会认为是主力在借助穿头破脚这个见顶信号



刻意打压进行洗盘。但是洗盘一般只会发生在股价的上升途中，少数可能发生在股价的低位区，但绝不可能发生在股价的高位区。因此，如果在行情大幅上涨后，看到股价远远超过其内在价值，进入高位区，则是主力在使用障眼法。也有投资者担心出逃是中了主力利用穿头破脚进行洗盘的圈套，而主力是否在震仓洗盘，主要就看股价或指数是处于高位区还是低位区。当投资者看到股价已有了很大涨幅后，在技术上显示疲态时，应判断股价或指数已进入高位区，此时应考虑卖出而不是持股。另外，从穿头破脚出现之后的K线走势上也能作出判断。比如，在出现穿头破脚的技术形态后，股价或指数重心在下移，那就应看淡后市。一般来说，只要往后个股的收盘价或者大盘收盘指数没有超过穿头破脚长阴线的开盘，就不应盲目看好后市，而应该保持谨慎的投资态度。所以投资者在看到高位出现的穿头破脚后，即使股价并没有跌下来，也是因为主力的货还没有出完。需要意识到一旦主力把货出得差不多了，股价就会很快跌下来。如图4-2-5-4所示：股价一路上涨，在趋势末期出现了穿头破脚，而股价没有立刻跌下来，而是出现了长时间的震荡行情，等主力出货完毕，股价立刻大幅下跌。

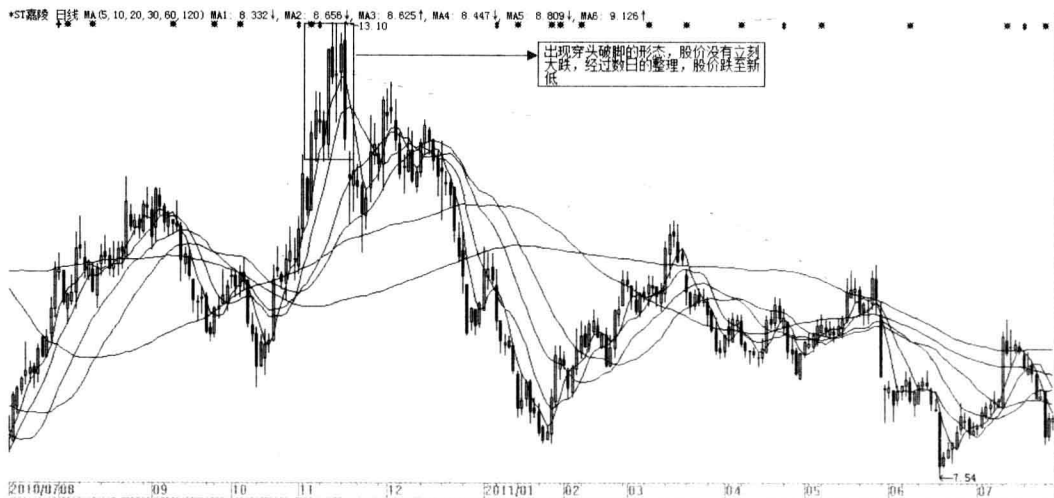


图 4-2-5-4

所以，只要确认股价进入高位区，不管股价有没有马上出现下跌，最终股价阴跌都是必然趋势，也不能放松警惕，而要抓紧时间赶快出逃，投资者应当谨记于心。总的来说，识别图形陷阱可以从三个方面入手：一是看股价所处位置，二是看价量配合情况，三是看重心变化情况。

另外投资者在实际操练的过程中还应当注意以下几点：

(1) 需要注意图形的变换。尽管穿头破脚的基本图形基期特征容易掌握，但在实际走势中，真正与基本图形相似的并不多，大多数都是变化图形，同时穿头破脚的图形变化情况又是K线组合中相当多的，因此准确、及时地辨识图形存在一定困难，需要投资者不断地联系其他指标进行读图、分析。

(2) 要注意结合周K线图和月K线图。一般在判断大盘或个股走势时，首先要看月K线走势，然后再看周K线、日K线走势如何。如果发现月K线图上出现顶部穿头破脚的信号就应该在战略上看空、做空；如果发现周K线圈上出现顶部穿头破脚的见顶信号，就应该在战役上看空、做空。同时在三者结合分析行情走势时，要遵循大道理来管住小道理的原则，即时间短的要服从时间长的，即日K线要服从周K线，周



K线要服从月K线，这样才不会对行情作出误判。比如，我们在观察某股票的走势时，只是在月K线或周K线中发现顶部穿头破脚的信号，而其日K线走势中并没有发现这样的信号，而且日K线的表面走势有时还很乐观，此时应当以大管小。如图4-2-5-5所示的月K线图：自从一根巨大的阴线在上涨行情的顶端构成了穿头破脚之后，股价在长达数年的漫长时间中都无较大起色，可见如果依据以上原则操作，就可以避免相当巨大的损失。



图 4-2-5-5

第六节 利用升势停顿逃顶

升势停顿是三根K线组合的滞涨信号，说明后市股价有可能见顶。它出现在上涨行情的末期，由三根阳线组成，第一根和第二根阳线为中阳线或者大阳线，最后一根为小阳线，以显示涨势的停顿。如图所示：股价在一段上涨行情的末端先是相继出现两根实体较大的阳线，随后出现一根小阳线构成K线组合，股价开始下跌，见顶信号被确认，投资者在看到信号时应当马上出逃，否则会遭受损失。如图4-2-6-1所示：

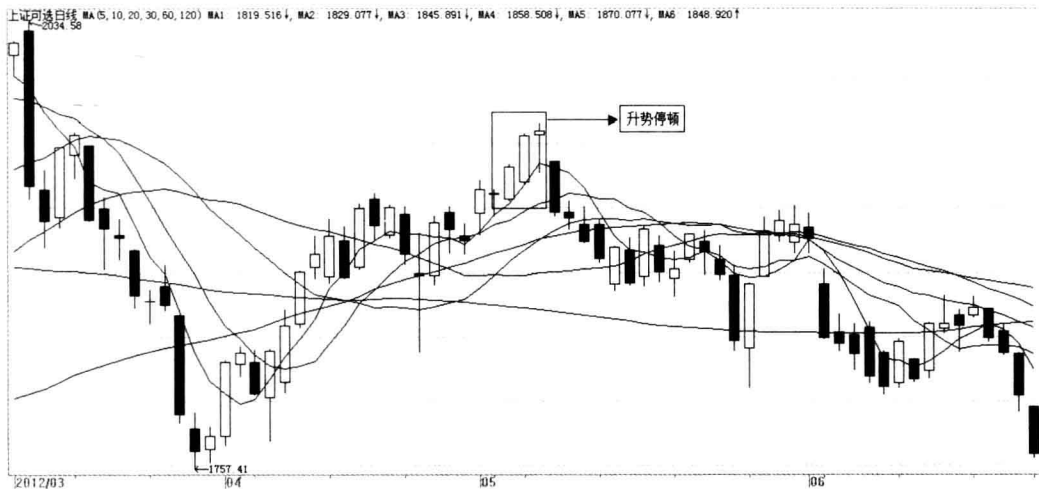


图 4-2-6-1