

基础绘画色彩全程训练

JICHU HUIHUA SECAI QUANCHENG XUNLIAN

如果你是一个绘画初学者，这套书适合你，它可以使你少走弯路；如果你是个绘画爱好者，这套书同样也适合你，它可以让你拥有一个全面的、科学的学习方法；如果你是一个准备高考的学生，这套书将会助你一臂之力！

王 驰 编著

初识色彩

CHU SHI SE CAI

时代出版传媒股份有限公司
安徽美术出版社
全国百佳图书出版单位



根据全新教学大纲和课程标准编写

1

基础绘画色彩
全程训练

初识 色彩

王 驰 编著



时代出版传媒股份有限公司
安徽美术出版社
全国百佳图书出版单位



王驰, 1972年生, 毕业于安徽师范大学美术系, 获硕士学位, 中国美术家协会会员, 中国油画学会会员, 安徽省美术家协会会员。

水粉作品曾获:

“第十一届全国美术作品展”铜奖

“第九届全国水彩、水粉画展”优秀奖

“第八届全国水彩、水粉画展”优秀奖

“第七届全国水彩、水粉画展”优秀奖

图书在版编目(CIP)数据

基础绘画色彩全程训练. 初识色彩 / 王驰编著. —2版. —合肥: 安徽美术出版社, 2011.9

ISBN 978-7-5398-3038-4

I. ①基… II. ①王… III. ①水粉画—绘画技法 IV. ①J215

中国版本图书馆CIP数据核字(2011)第189915号

基础绘画色彩全程训练·初识色彩

王驰/编著

出版人: 郑可

选题策划: 陈涛

责任编辑: 张艳新 刘园

责任校对: 司开江 陈芳芳

封面设计: 陈强

版式设计: 徐伟

责任印制: 李建森 徐海燕

出版发行: 时代出版传媒股份有限公司

地址: 安徽美术出版社(<http://www.ahmscbs.com>)

合肥市政务文化新区翡翠路1118号出版传媒广场14层 邮编: 230071

营销部: 0551-3533604 (省内)

0551-3533607 (省外)

印制: 北京市雅迪彩色印刷有限公司

开本: 889mm×1194mm 1/16 印张: 4

版次: 2012年1月第2版

印次: 2012年1月第6次印刷

书号: ISBN 978-7-5398-3038-4

定价: 28.00元

网络支持: 安徽美术出版社网站 (<http://www.ahmscbs.com/>)

编辑热线: 0551-3533612

电子邮箱: 153873219@qq.com

本书中个别作品的作者无法取得联系, 因此无法付酬, 请作者见书后与出版社联系。

如发现印装质量问题, 请与我社营销部联系调换。

版权所有·侵权必究

本社法律顾问: 安徽承义律师事务所 孙卫东律师

写在前面

狄德罗说过这样一句话：“素描给生物以形体，色彩给他们以生命。”一语中的地说出了色彩的重要性。今天的孩子们，不仅要学好文化知识和专业技能，还要具备一定的艺术修养；今天的孩子们，或许不可能每个人都成为明天的大师，但是，掌握一定的艺术审美能力，会使他们的人生更多几抹绚丽。

当我们看见少年宫那一批批背着画夹的稚嫩身影和高考考场门前父母们苦苦期待的目光时，作为艺术工作者，我们意识到自己的社会责任，我们有义务为这些孩子们提供必要的帮助。针对这种情况，在认真研究和理解了近些年来国家教育部颁发的有关学科的教学大纲和课程标准，汲取了最新的艺术教育、科研成果，把实际的教学经验与目前的现状相结合的基础上，我社适时组织编写了这套丛书。其目的是使青少年朋友们对色彩的一些基本概念、艺术形式和表现方法有一个正确的认识，以解决在色彩学习及美术高考中涉及的若干问题。它集中了有着丰富实践经验的数十位资深教师和艺术家的集体智慧，经过近一年的精心准备，数易其稿，终成此书。

全套丛书共分：《初识色彩》、《色彩临摹》、《单体静物》、《组合静物》、《色彩风景》5册。全套书采用了科学的分类方法，结合青少年自身艺术学习的基本规律，通过设置不同的课题并配以大量的色彩练习及步骤图例演示，系统、规范地讲解了色彩的基本知识、表现形式和方法。全套书强化每本分册之间知识结构的相互承接与联系，合力形成了一个完整的学习体系。内容循序渐进、深入浅出，从最初色彩知识、单色表现、色彩临摹，到如何进行单体静物、组合静物、色彩风景写生，使青少年朋友和绘画爱好者更好地掌握色彩基础知识和表现技能，尽快从纯粹的应试训练中摆脱出来，少走弯路，为早日成就艺术事业打好基础。

如果你是一个绘画初学者，这套书适合你，它可以使你少走弯路；如果你是个绘画爱好者，这套书同样也适合你，它可以让你拥有一个全面的、科学的学习方法；如果你是一个准备高考的学生，这套书将会助你一臂之力！

编者

目 录 / Contents

概述	1
课题 1 色彩知识	3
课题 2 作画前的准备	8
课题 3 画前基本训练	11
课题 4 单色干、湿画法	16
课题 5 单、彩色画法	20
课题 6 补色与冷暖对比	24
课题 7 光源色与环境色	26
课题 8 单色画法练习	28
图例欣赏	46

概述

色彩是构成绘画的重要因素之一，人一睁开眼便可感受到五彩缤纷的色彩。在绘画中，除了表现景物的自然形态和明暗外，还要用色彩来描绘我们眼前的世界。色彩的表现方式有很多种：水彩、水粉、油画、丙烯等。初学者一般以水粉写生为主。

水粉写生是学习色彩、了解色彩成因及变化规律的基本途径之一。水粉颜料是由粉合剂和研磨得很细的颜料粉末组成。水粉色彩的调配除了水分外，还可以使用白色颜料，这样很容易产生厚薄、浓淡等变化，是一种具有多种表现方法的色彩工具。与水彩不同，水粉画既可以画得很薄，充分利用水分和纸色形成透明效果，也可以厚画，利用颜料遮盖力强的特点画成不透明的、厚重的画面效果。水粉画也有其自身的弱点，如颜色在干、湿状态下会有很大的变化，颜色干后不易衔接，过厚的色块容易脱落等，这些都是学习水粉写生过程中将会遇到的难点。通过持续的大量练习，我们可以逐步熟悉并掌握水粉的特性、画法，并在学习中培养我们对色彩的感受能力，提高色彩的造型和表现能力。

在进行水粉写生之前，我们要做一些准备：首先，要具备一定的色彩基础知识，了解色彩的原理及规律。其次，要对水粉工具，如画笔、颜料及用水的特性有一个由了解到熟练使用的过程。



周一俊作



周一俊 作

课题 1 / 色彩知识

目的与要求

- 了解色彩的基本规律，熟悉色彩学中的一些常用术语

在学习色彩写生之前首先要学会观察色彩，用色彩的眼光去看待自然中的一切。当你具有观察色彩的能力并时时都以此为绳去分析对象时，才有能力画出你想要表现的物体。了解色彩的基本规律，熟悉色彩学中的一些常用术语是学会观察色彩的前提。

● 色彩

色彩是构成绘画的主要因素之一。通过三棱镜的折射，我们发现日光可以被分解为红（赤）、橙、黄、绿、蓝（青）、靛、紫，光线照射到物体上，各种物体因吸收和反射光的程度不同，呈现出复杂的色彩现象。例如，一只红色器皿是因为它吸收了除红色光以外其他所有的光，只反射出红色的光，所以该物体看上去为红色。物体本身并没有色彩，光产生色彩。绘画领域所讨论的色彩实际上是从物理或化学上可以阐明和分析的颜色，即颜料。

● 原色、间色、复色、补色

原色

指不能用其他任何颜色调出的颜色，三原色是指红、黄、蓝三色，三原色可以调出千变万化的色彩。

间色

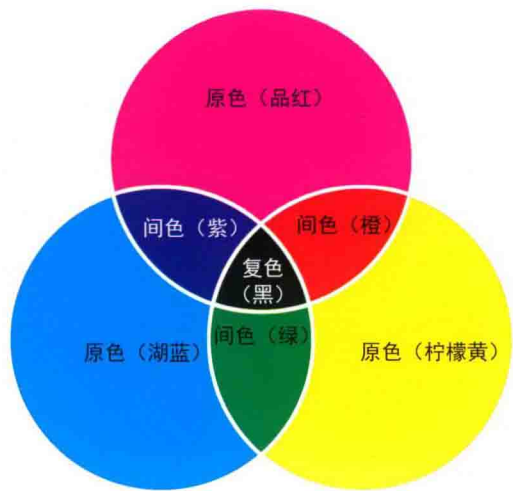
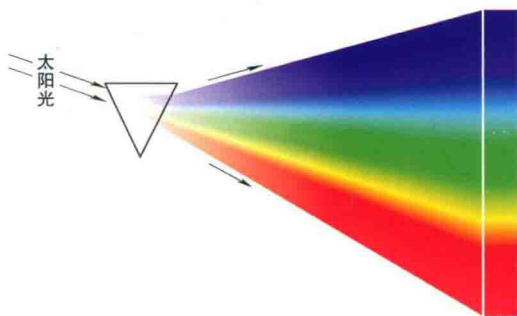
又称二次色，由三原色中任意两种色调和而成，即橙色、绿色、紫色。改变原色比例，所得间色会发生变化，如较多的黄与红调和会得到黄橙色，反之为红橙色。

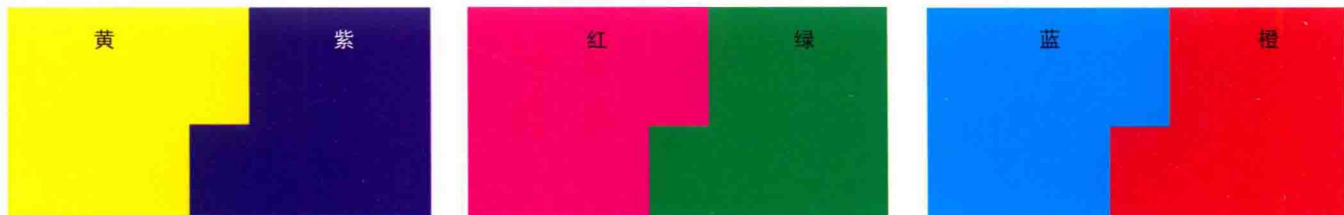
复色

又称再间色或三次色。指的是由间色与间色、间色与原色再次调和产生的色彩。复色是五彩缤纷、多种多样的。在自然界中复色分布范围极其宽广，也是绘画中运用最多的颜色。

补色

三原色中任何二色调和而成的间色与另一原色互称为补色。红与绿、黄与紫、蓝与橙均互为补色。补色并置会突出各自的色相，形成强烈的对比。补色关系在绘画中运用得好，画面会鲜亮、跳跃，反之会产生有“火气”的弊病。





● 色相、明度、纯度

色相、明度、纯度被称为色彩的三要素。

色相

色相指的是色彩的相貌，如红色、黄色、绿色等，是为了分清颜色的种类而对颜色下的定义。



明度

明度指的是颜色的明暗、深浅程度，即颜色的素描关系。不同颜色本身具有不同的明度，各种颜色明度顺序为黄、蓝、绿、红、橙、紫。另外，在颜料中加入白色、黑色也可改变色彩的明度。根据深浅的不同，通常被分为高明度、中明度和低明度。在色彩写生中只有把握好色彩的明度对比，才能准确地塑造形体。



纯度

纯度是指色彩的饱和度。从锡管里挤出的未经调和的色彩纯度都很高，但各种颜色的纯度也不相同。例如土红的纯度就比大红低。一般来说，原色的纯度最高。色彩的调和次数越多，色彩的纯度越低。绘画时色彩里调入白、黑色也会产生纯度变化。纯度通常也分高、中、低三个纯度阶段。



色彩纯度对比

原色加补色后，纯度降低。

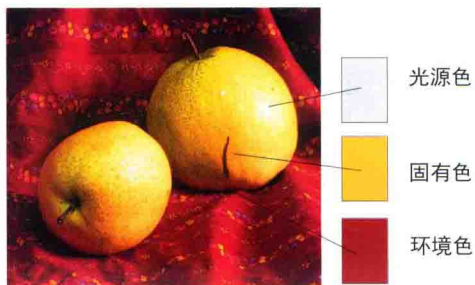
● 固有色、光源色、环境色

固有色

固有色通常是指物体自身的颜色。当光线充足时，物体亮部中间色部分通常能充分呈现出物体的固有色。固有色是个相对概念，随着环境、光源的改变会发生变化。

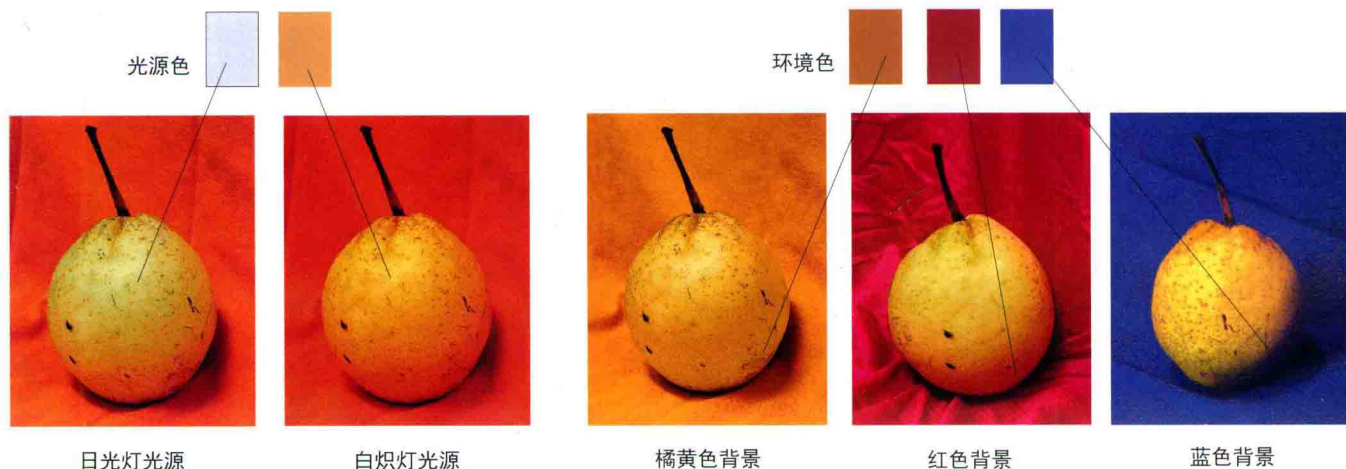
光源色

光源色是指太阳、月亮、灯光等光源所发出的色光。不同发光体所发出的光有不同颜色，光源色的不同直接影响物体固有色的变化。



环境色

环境色是指物体受到周围环境色彩的反射影响所产生的色彩变化。一个物体的颜色是受到其周围的光和色彩影响的，如白色的盘子放在红布上，白盘子的暗部会产生微弱的红色。



比较梨子在不同光源照射下亮部受光源色影响所产生的变化。

比较梨子在不同背景前暗部受环境色影响所产生的变化。

分析此幅作品，我们可以发现环境色、光源色对白色物品所产生的色彩影响。

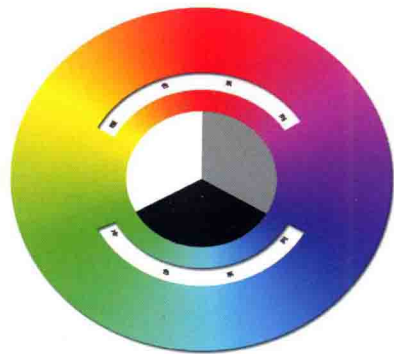
初学者往往被固有色束缚手脚，忽视对光源色、环境色的研究，把色彩写生当成仅仅是表现固有色黑白深浅变化的单色画，这是要注意的。



赵峰 作

● 冷暖

色彩本身并无冷暖，不同色彩作用于人的感官，在人的心理会引起一些或冷或暖的感觉和反应，例如火与太阳的色彩被认为是暖的（黄色、朱红色），与水与冰相关的色彩是冷的（蓝色），人们根据此种感性认知将色彩划分为冷色和暖色两大类。例如，红、黄、赭等为暖色，蓝、绿等为冷色，黑、白为中性色。

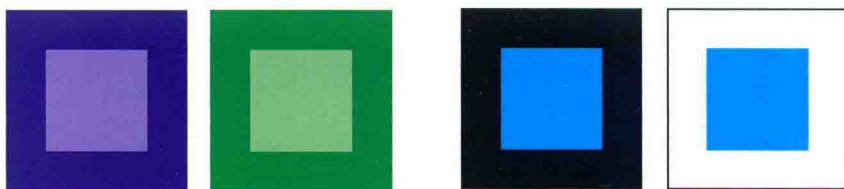


● 色彩对比

这里介绍几种主要的色彩对比关系：明度对比、纯度对比、冷暖对比、补色对比。

明度对比

明度对比也叫黑白对比，指色彩明度之间的对比。

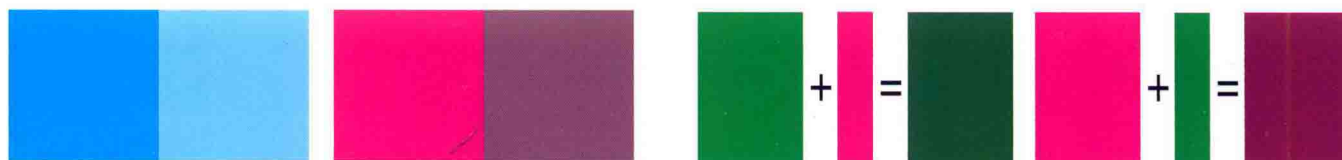


明度对比

注意同一颜色放置在深色背景上时显得较亮，放在白色背景上时显得较暗。

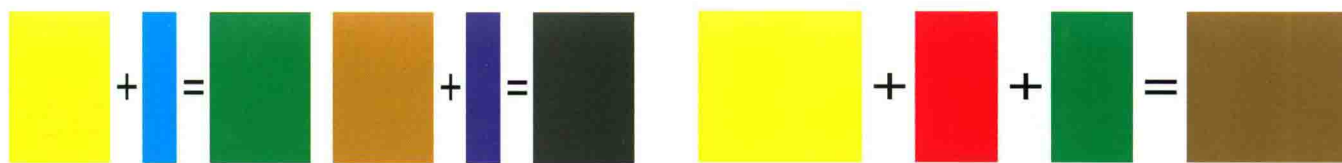
纯度对比

纯度对比指色彩纯度之间的对比。



纯色加入白、黑色后纯度降低。

纯色加入其补色后纯度降低。

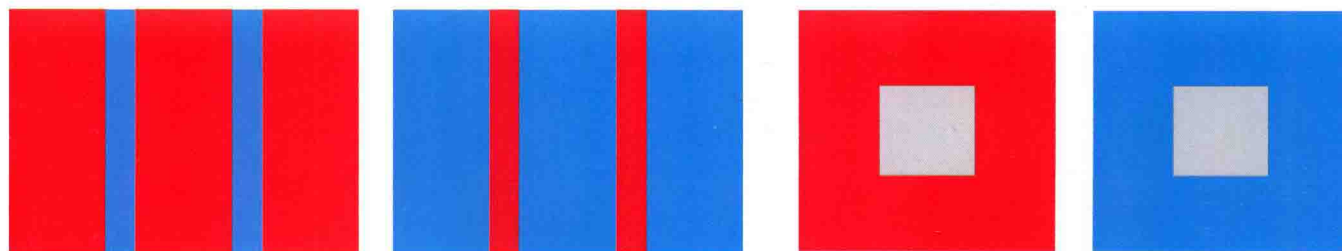


高纯度颜色相调和与低纯度颜色相调和所得颜色纯度也不相同。

相互混合颜色的种类越多，所得颜色纯度越低。

冷暖对比

冷暖对比是指色彩冷暖之间的对比。

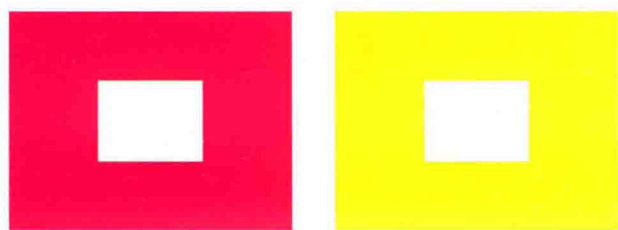
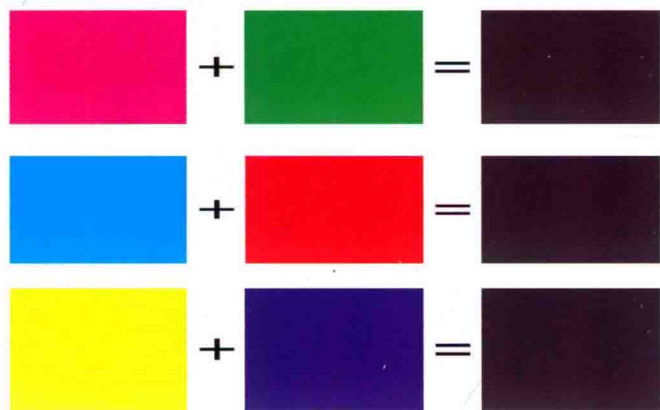


冷暖对比

同一灰色在暖色背景上显得较冷，在冷色背景上则显得较暖。

补色对比

补色对比指互补色并置所产生的对比。



同样中性色与纯色放置在一起时亦有补色倾向。例如，白色放在黄色块上时略带紫味，放在红色块上则略带绿味。

从理论上说，两种互补色相调和所得到的颜色为中性灰色。



孔慧作

课题 2 / 作画前的准备

目的与要求

- 了解水粉画所需要的各种工具与材料
- 学会裱纸

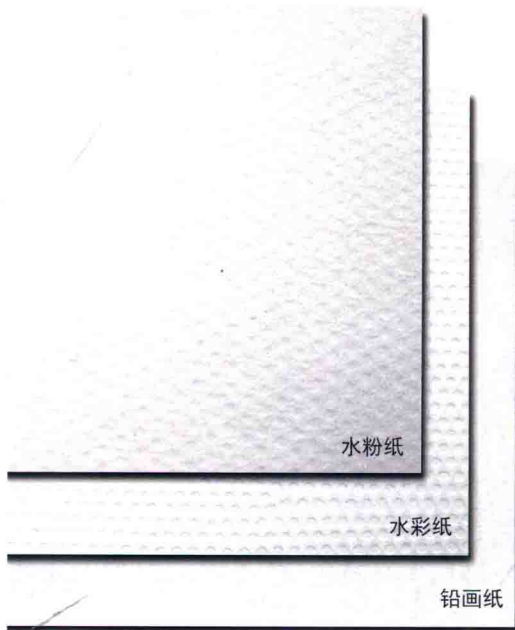
● 水粉画工具与材料

颜料

水粉颜料又叫宣传色、广告色，日常用的水粉颜料分瓶装和锡管装两种，其中锡管装的易于携带。各人可根据自身条件，尽量买齐颜料，白颜料使用量最大，应多备些。

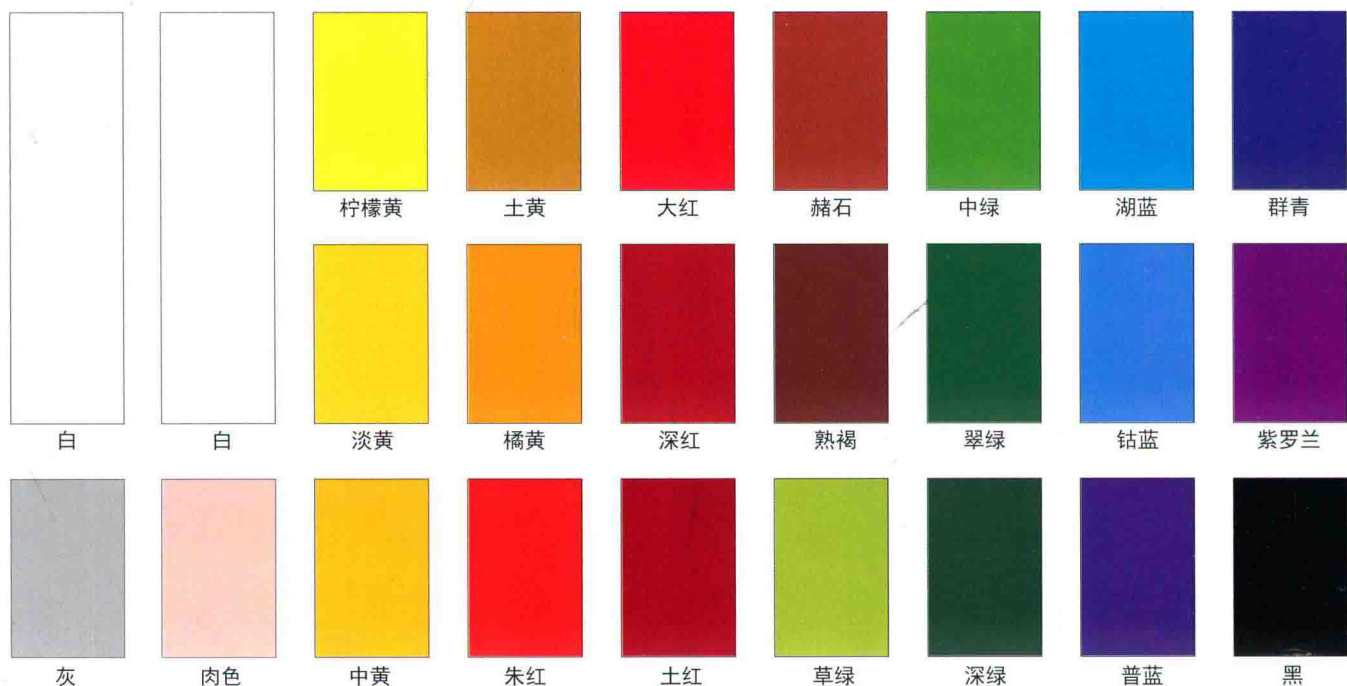
画纸

水粉作画通常使用水粉纸，也可以使用普通铅画纸和水彩纸。水粉纸以四开、八开为宜。水粉纸着色的一面有纹理，有一定的吸水性和吸附颜料的性能。水彩纸画水粉性能也不错。铅画纸吸水多，色彩干湿变化较大。另外，白卡纸纸面太光，不易上手，色卡的底色容易掩饰许多色彩上的缺陷，不利于发现问题，这两种纸一般不适宜初学者使用。



调色盒

往调色盒内挤放颜料可按照色相的冷暖以及明度差别顺序排列，一般按照白、黄、红、赭、绿、蓝的顺序排放，这样既便于从调色盒中找颜色，又可减轻因震动而将颜色搞混的后果。调色盒宜保持干净、湿润，每次使用后（特别是热天）可往颜料上喷些清水后加盖，以防止颜料干枯、结块。调色板是专门用来调色的，我们一般用调色盒的盖子来当调色板，当然使用白色瓷盘或专用的调色盘都是可以的。调色板使用后要及时清洗，保持干净。



调色盒内颜料位置的摆放

画笔

水粉笔以羊毫、狼毫水粉笔为主，油画笔、毛笔、底纹笔也都可以用。水粉笔吸水量大，笔毛软硬适中，既可大面积涂刷，反复覆盖时又不会拖带出底层颜色，较为常用。底纹笔含水量多，一般用来铺大面积色块时使用；油画笔较硬，可用于干画法及塑造形体；画一些细节、局部时，可以用毛笔、叶筋笔。用笔的变化很多，需要在写生时灵活运用。初学者一般准备11号、9号、7号、5号、2号水粉笔5至6支，1寸底纹笔1支，1号、4号、8号油画笔各1支，国画叶筋笔1支。



底纹笔

水粉笔

油画笔

毛笔

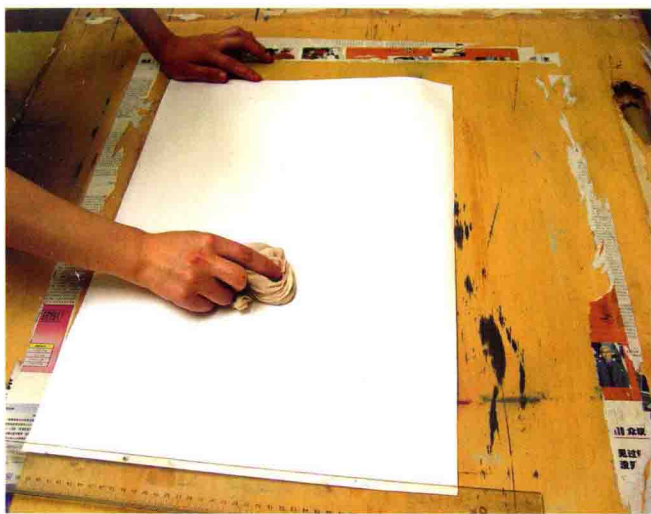
其他材料

水粉写生还须准备小水桶（用来洗笔）、吸水毛巾（用于吸去画笔上多余的水分）等用具。当然，画夹、画板、画架、画凳、图钉或胶带纸也是不可缺少的。



裱纸

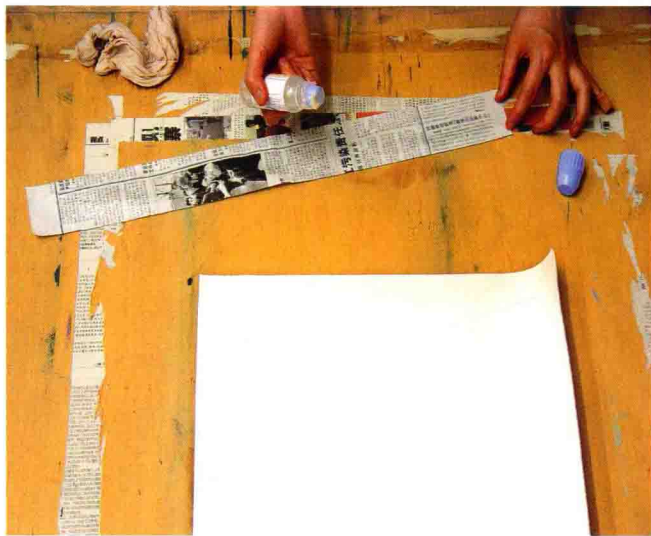
水粉静物写生过程中纸质受潮后会产生凹凸，严重时会影响作画，因此一般在画板上用胶带将水粉纸四边贴牢，当画幅稍大些或长期作业时，最好将画纸裱糊在画板上。裱纸时抹布和手要干净，轻易不要将画纸弄脏，干净平整的画纸会让人在作画时有一个好心情。



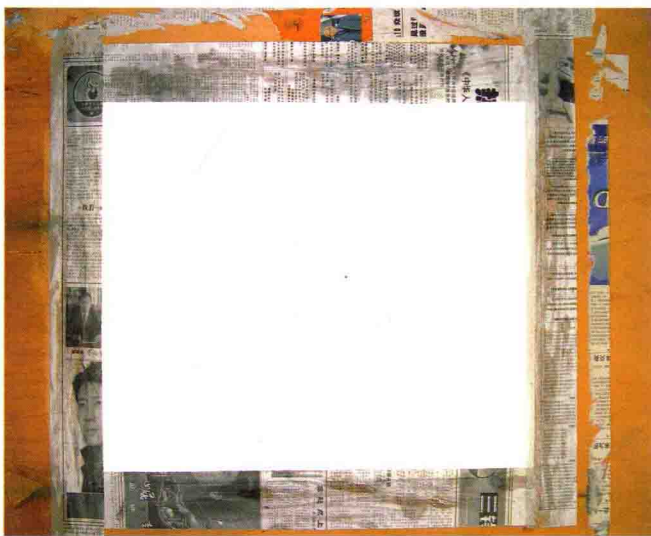
步骤一：首先用干净的湿布或排刷将画纸正反面打湿，涂抹要均匀快速。



步骤二：将均匀涨开后的画纸平铺在画板上。



步骤三：将纸的四周用裁好的四至五厘米宽的纸条刷上糨糊或用胶水贴牢。



步骤四：刚打过水的纸会凹凸不平，裱糊在画板上自然晾干后，纸面会恢复平整，并且在画的过程中保持平整。

课题 3 / 画前基本训练

目的与要求

- 了解水粉的基本画法
- 学习调色知识
- 学习用笔的方法

水粉写生培养初学者如何用色彩来塑造形体，是色彩写生的基础。学习色彩写生，首先要具有调出你所观察到的各种颜色的能力。初学者最大的障碍是调色，调色是一个长期、反复训练的过程。学习水粉之前，初学者需对水粉用水、用色、用笔的知识有一个初步了解，下面从基本画法、调色方法、用笔方法三方面来介绍水粉的用水、用色和用笔。

● 基本画法

根据水粉调色时画笔含水量的不同，可分为干画法、湿画法、干湿结合画法。

干画法

即在绘画调色时少用或基本不用水，颜料较稠，笔触肯定，表现力强，色彩干湿变化小。干画法多以摆笔法塑造形体，在静物写生中主要物体的塑造及需要明确表示的部位多用此法，但过分堆厚颜料，干后易开裂脱落。

湿画法

即调色时用水较多，颜料稀，与水彩相似，画面效果柔和流畅。湿画法作画时要掌握好水分，动作要快。湿画法在静物写生中多用于背景大面积颜色以及暗部、投影等深颜色部位。湿画法如果水分控制不当，色彩关系不明确，画面就会显得单薄，颜色灰暗。



干画法

李勇作



湿画法

朱蓓蓓作

干湿结合画法

就是将上述两种方法结合起来运用，运用湿画法铺背景及大关系，运用干画法塑造物体。很好地运用干、湿画法能起到丰富画面的作用。干湿结合画法是我们在进行水粉写生训练中运用得最多的画法。



干湿结合画法

王屹作

水粉颜色的干湿变化规律

水粉颜料使用的是粉质颜料，干湿变化较大。大部分水粉颜色包括调和过后的复色，干后会变浅，明度、纯度对比会减弱，也有些颜色如橄榄绿、普蓝、赭石等干后反而会变重。有些颜色如湖蓝、大红、土黄等颜色湿的时候色彩饱和度高，非常鲜艳，干了以后纯度会减弱并变亮。深红、普蓝、深绿等透明度较高的颜色湿的时候颜色鲜艳，半干的时候明度较重，全干后色彩则显得较灰暗。还有一点，水粉颜色里所谓的水分越多，颜色的干湿变化就越大，但如果颜色里调和的水分过少又会影响到运笔的流畅，而且颜色会发“焦”。我们需要通过大量的练习来熟悉每一种颜色的特性，熟悉颜色的干湿变化规律，逐步使自己在调色时能够得心应手。



学习使用各种水分的色块

