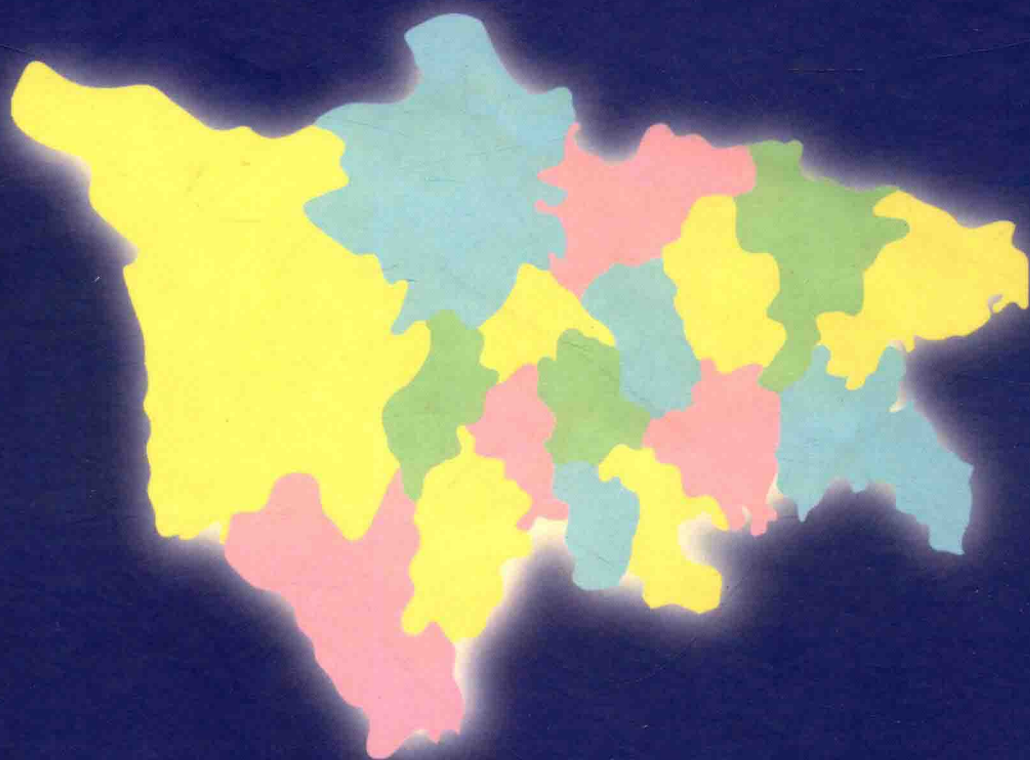


四川州縣建置沿革圖說

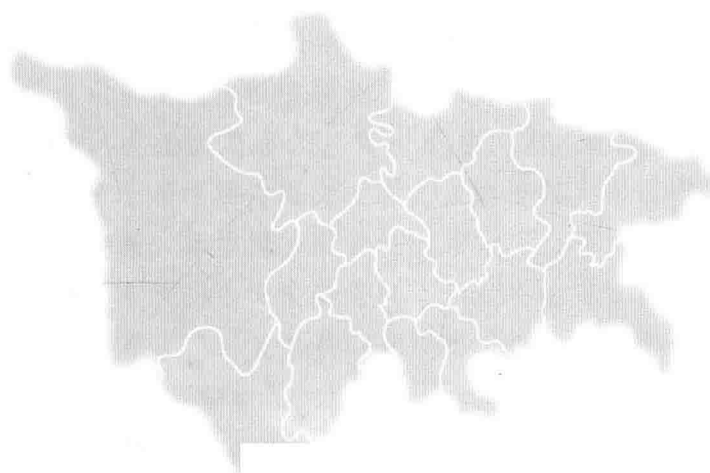
● 任乃強 任新建 著 ●



巴蜀書社 ● 成都地圖出版社

四川州縣建置沿革圖說

• 任乃強 任新建 著 •



巴蜀書社
成都地圖出版社

圖書在版編目(CIP)數據

四川州縣建置沿革圖說/任乃強、任新建著. - 成都:巴蜀書社、
成都地圖出版社, 2002.5
ISBN 7-80659-345-4

I. 四... II. 任... III. ①州-政區沿革-四川省
-圖集②縣-政區沿革-四川省-圖集
IV. K927.1-64

中國版本圖書館 CIP 數據核字(2002)第 017296 號

策 劃 段志洪 楊宗義 周田青
責任編輯 侯躍生
製 圖 李 葵

本書無四川省版權防盜標識,即為盜版。
版權所有,違者必究,舉報有獎。
舉報電話:(028)86636481 86241146



四川州縣建置沿革圖說

任乃強 任新建 著

巴蜀書社出版發行
總編室電話(028)86656816
新華書店經銷

(成都鹽道街三號 郵編 610012)
發行科電話(028)86662019
成都地圖出版社印刷廠印刷
(電話:028-84884857)

開本 1240×890
2002年9月第1版

1/16

印張 28.5

字數 683 千

2002年9月第1次印刷

ISBN 7-80659-345-4/K·32

定價:200.00 圓

本書如有印裝質量問題請與工廠調換

叙 例

1927年，張瀾先生鑒于四川軍閥混戰，提倡鄉土史地教育。在他的鼓勵下，我在南充中學新開了一門鄉土史課程。次年，應外界之需，學校將我的授課講義編印成書，公開發行。張先生認為此書新意在于從地理環境闡述四川歷史演變，題名為四川史地。由于新創，一時被多所院校采為教材。也正因為新創，資料不備，個人學識有限，使此書顯得過于粗略。在這本書中，我手繪了十多幅四川歷史地圖，企圖用圖文相輔的方法，給讀者以簡單明晰印象和閱讀方便。但這些圖大都依據文獻資料描繪而成，許多地方迷離惝恍，難以落實到今地，一直引以為憾。幾十年來，多方搜集資料，親赴各地實境考察，實測繪製了一百多幅州縣形勝與交通地圖，探幽尋古，采集風物，期以拾遺補闕，重撰一冊能較全面反映四川歷史變遷的著作。1958年，初繪成二十八幅沿革圖，次年修訂後付陝西印，已出清樣，突被停印，據稱因“右派”之故。此後二十餘年間，隨時補充修訂，力求完善。1983年四川省古籍整理規劃小組成立，將此稿列入首批出版計劃之中，并聘請1959年曾擔任此稿編輯工作的柯靜先生為責編，柯先生熱心支持，對全稿作了頗費心力的校訂和技術性處理。考慮到原稿寫作的時間較早，近幾十年考古新發現和研究新成果未能運用，故在交稿前，又由在四川省社科院歷史所工作的小兒任新建對全稿作了一次全面的整理，編制索引，調整圖文，增添了近1/3文字。以盡可能地使本書臻于完備。然而，限于我們的水平，雖再三修改，仍可能存在錯誤和不足，尚盼閱者不吝指正。

這本四川州縣建置沿革圖說，大體依照朝代和郡縣變革較大的時間分幅繪成，也合并了一些朝代（如前漢與新莽，西晉與李成，王蜀與孟蜀，後魏與北周），平均每幅占一百年左右。轉入近代，則各幅所占時間逐漸縮短，清代繪成三幅，民國繪成兩幅，建國後十年繪成三幅。

編繪這本沿革圖的資料依據，概括說來，是以正史為藍本。正史缺地志的，用二十五史補編裏清代諸家的補輯本；參酌楊守敬的歷代輿地沿革險要圖（簡稱楊圖），龔煦春的四川郡縣志（簡稱龔志）擬成初稿。再參考華陽國志（簡稱常志）、水經注、括地志、元和郡縣

志（簡稱元和志）、太平寰宇記（簡稱寰宇記）、元豐九域志（簡稱九域志）、輿地紀勝、大明一統志（簡稱明統志）、讀史方輿紀要（簡稱方輿紀要）、大清一統志（簡稱一統志）、四川通志和各府、州、廳、縣、屯志，以及西康建省記等川邊著述、考察報告，反覆斟酌，繪成定稿。民國以來各幅，則主要依據近世出版的地圖、期刊、報紙及本人實地考測資料繪製。

關於古代郡縣位置和置廢年代，諸書多有分歧、牴牾之處。究其原因，多係據書考地，缺乏地理實踐造成。即使是正史，由于依據資料和編纂者的態度不同，亦每有問題遺存，不能完全信賴。至于楊圖、龔志，可議之處和闕失之處亦為不少。故本書在考證任何郡縣位置時，不專依一書，而采比較研究的方法，用當時歷史條件、地理條件和社會經濟發展情況對有關資料相互勘正，決定取捨。對於舊籍資料缺乏的古郡縣，更是從歷史發展階段的社會經濟情況和相關的其他資料從多方面比較後作出推斷，若干不清之處，還實地進行過考察研究。本書在許多地方不囿于成說，破除“據書考地”的套路，別尋蹊徑，力求實事求是的作出考訂。為說明這一研究的必要和可信，我們在附錄一裏略舉了幾個考訂的例子，以供讀者辨識。

關於四川盆地外的川邊部分，過去極少古地名資料，祇近人丁謙曾作過一些推斷性研究，亦大都迷離恍惚，難以為據。本書搜討西南民族歷史資料與近人游記、實測地圖，參以藏、彝文典籍、傳說，着重以實地考察的田野資料來填補地圖上的空白，確定了部分古地名的位置。這方面的依據，在圖說裏作了專門的交代。

編撰本書的目的有五：

第一，把史籍裏懸空無着的古地名，落實到形象直觀的地圖上來，明確其位置。

第二，明晰四川歷代行政區劃的變遷過程與其部位形勢，便于讀史。

第三，通過州縣建置的發展變化，反映各時代各地區的經濟興衰、人口消長、政治疏密、文化隆替的社會發展歷程。故本書不僅標繪州縣位置、界綫，且在圖中和說明中標注了一些地方特產和民族分布等內容，以及各時代各地的地方特點。

第四，反映四川各時代的生產力。為此，專門繪有四川州縣建置的自然背景一幅，以便與各時代的建置形勢比對，表現出當時人們利用自然、改造自然、征服自然的程度。

第五，反映各時代地方民族的鬥爭和融合關係。這是因為四川在歷史上就是多民族聚居區，歷代的民族政策、民族關係在州縣建置的變遷中有十分突出的反映。

基于上述目的和特點，本書實際上是一本簡明的四川歷史圖冊，又是一本研究四川歷史沿革演變的專著。在不少地方已突破“沿革圖”的成規。之所以這樣，主要是我們認為必須從動態的角度來研究歷史沿革。應當而且也可能在表述地方沿革時，深入發掘其變遷的原因和條件，從而為社會的發展進步提供更多的參考和應用價值。

此外，我們在編繪這本圖說時，采取了一些過去編製沿革圖所未曾用過的方法：

1. 不用朱墨套印，改用一幅四川今縣和故縣遺址位置圖冠首，并于圖末編附四川州縣建置沿革表，注明古郡、縣治之今地位置，以便參檢。各代建置圖中，即不更標今地名。

同時，加繪了四川州縣建置的自然背景圖以便與各代建置對照。二者皆不用套繪而實收套繪之效。這一嘗試避免了在小幅圖內標注古今兩種地名顯得繁雜不清的弊病，而且便于加注民族分布、地方特產等內容。

2. 在各時代州縣建置圖中，擇要繪出漢族分布地區的綫條，藉以說明州縣建置與民族分布的關聯，同時亦以說明漢族與少數民族在歷史發展過程中關係的變化。

3. 圖中所繪州縣，不全屬今四川省境（如甘南、陝南、鄂西、湘西、黔北、滇西北和青海南部、西藏東部等連界部分），古代州、郡、衛、司之跨有川境者，亦皆考訂繪入（但在沿革表內，非四川省轄縣則不再編入）。

4. 沿革圖舊例不繪縣界。但如無縣界，州郡界便無憑標繪。故本書試行對各朝代之縣界作了標繪。大體祇依據山川形勢和沿革變化而繪製，唯北宋幅則依九域志繪成。這樣的嘗試雖較粗糙，聊勝于無。

5. 為便讀者使用，編製了索引，于圖中標示區位代碼，如D8、E7等，于表中標示頁、行。讀者以圖號、區位標示即可于圖中迅速查到該地，于表之頁、行標示中亦可快捷查找到沿革表中該縣的位置。

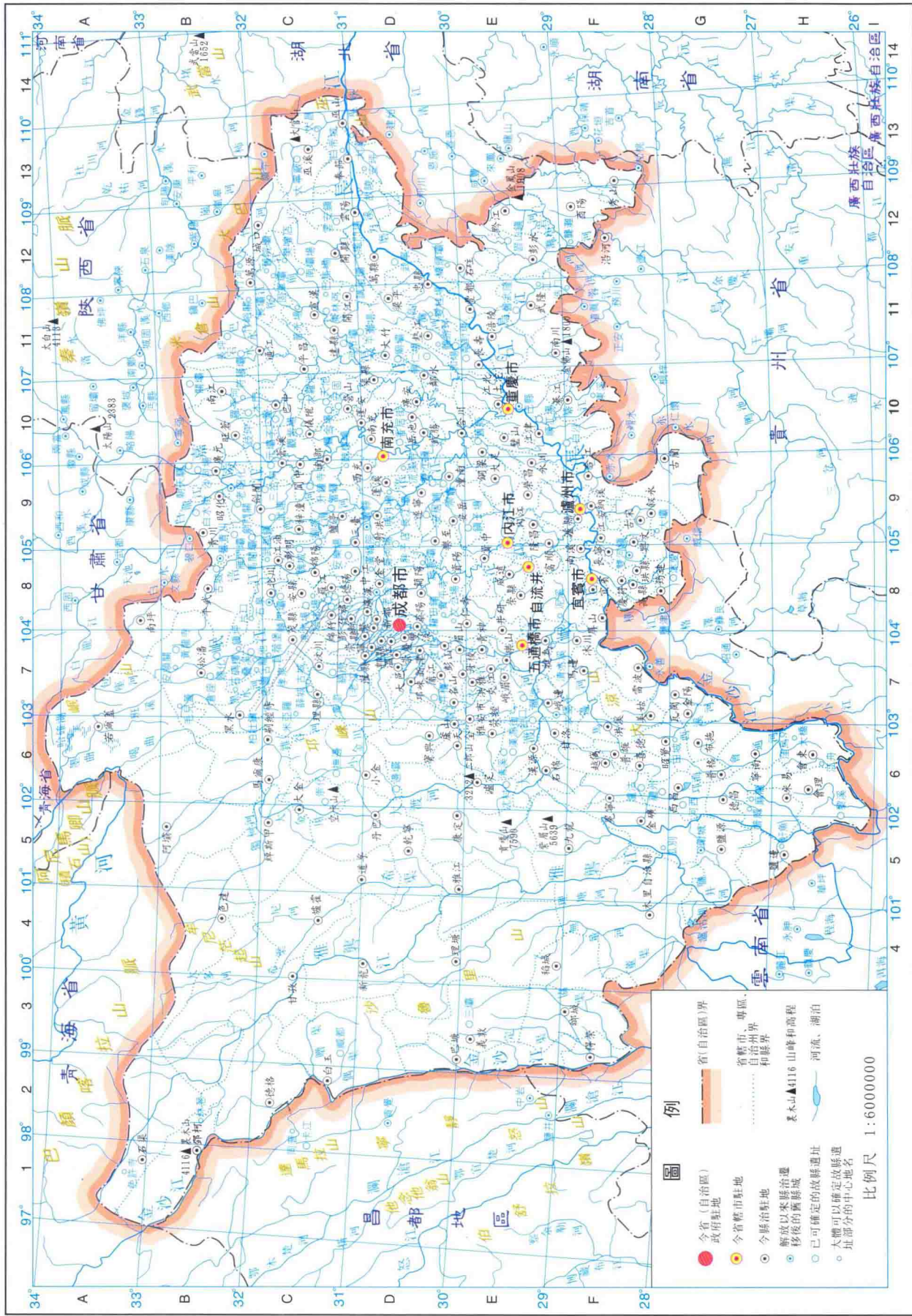
本書所繪沿革圖二十八幅，使用同一底圖。這幅底圖係采用四川省陸地測量局三角定點的百萬分一縮尺航空測圖和二百萬分之一縮尺的坊間地圖編繪成的，雖祇有省、州、縣界和市、鎮、水道，但在精度上是很注重的，用作歷史沿革圖之底圖，應是可靠而適當的。近年隨測繪科技的發展，已有更精確可靠的四川省圖。但考慮到沿革圖的需要原圖已基本滿足，未再更換，特此說明。

任乃強

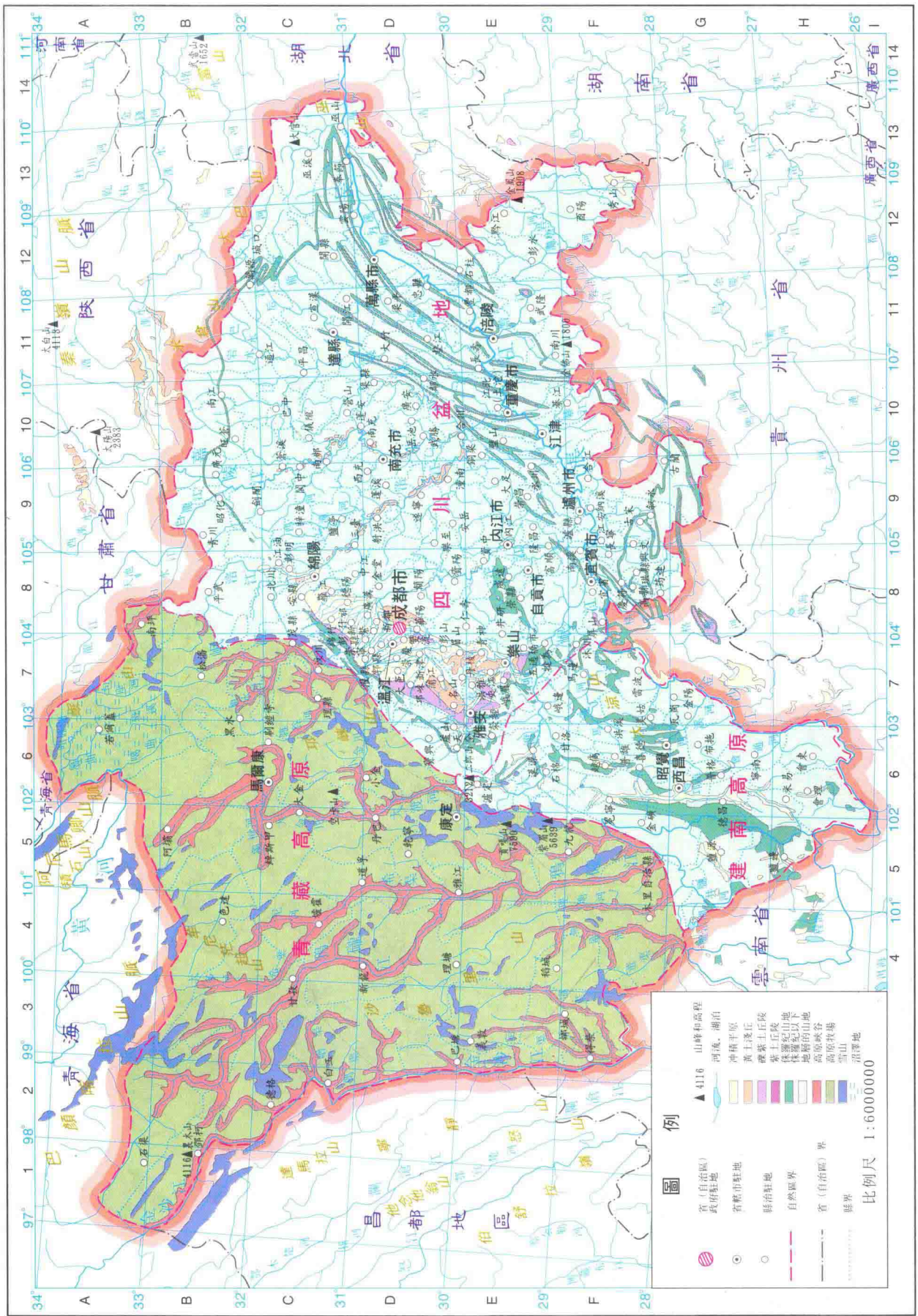
1962年10月初記

1988年10月再記

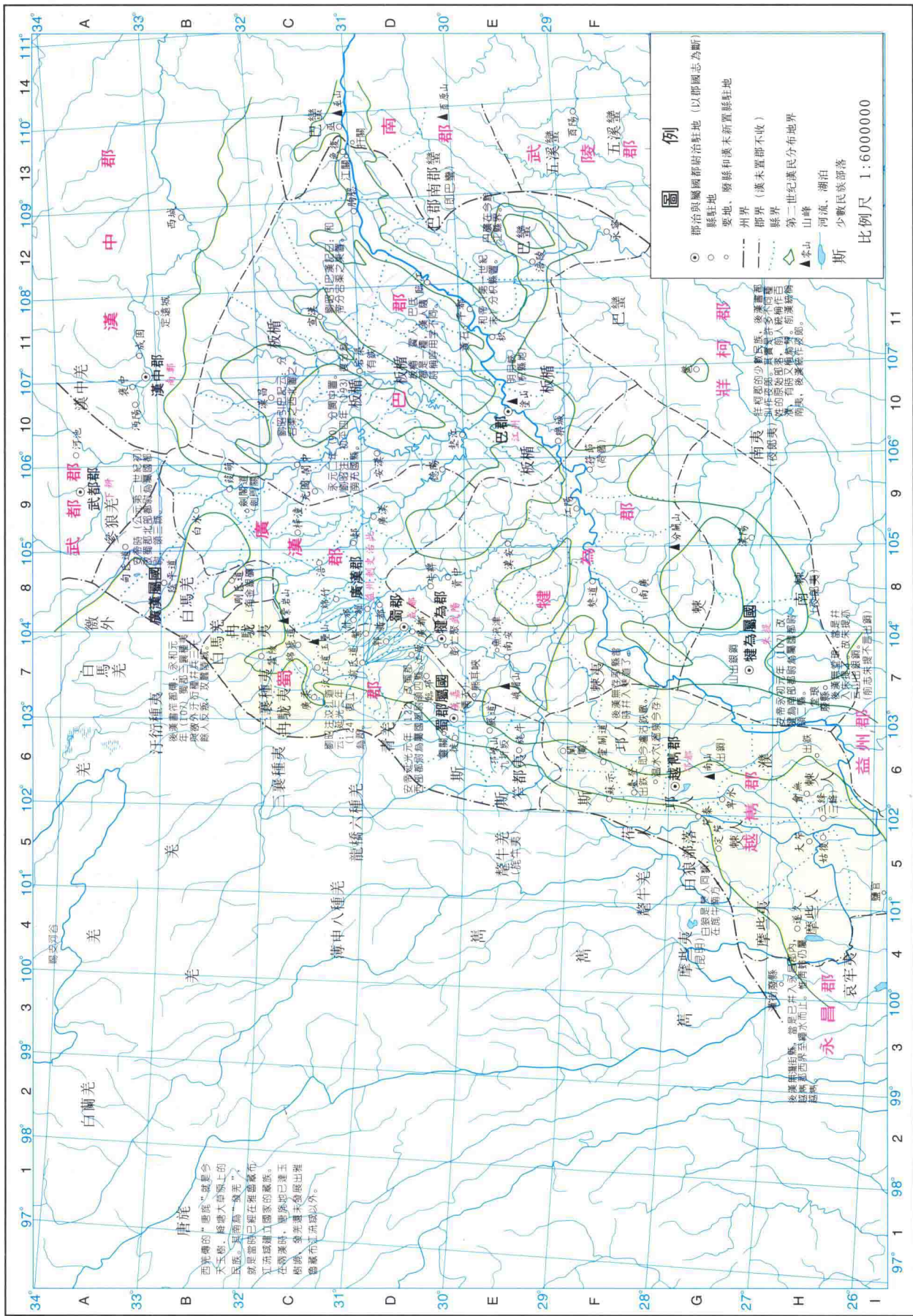
第一幅 四川今縣和故縣遺址的位置 1958年9月15日



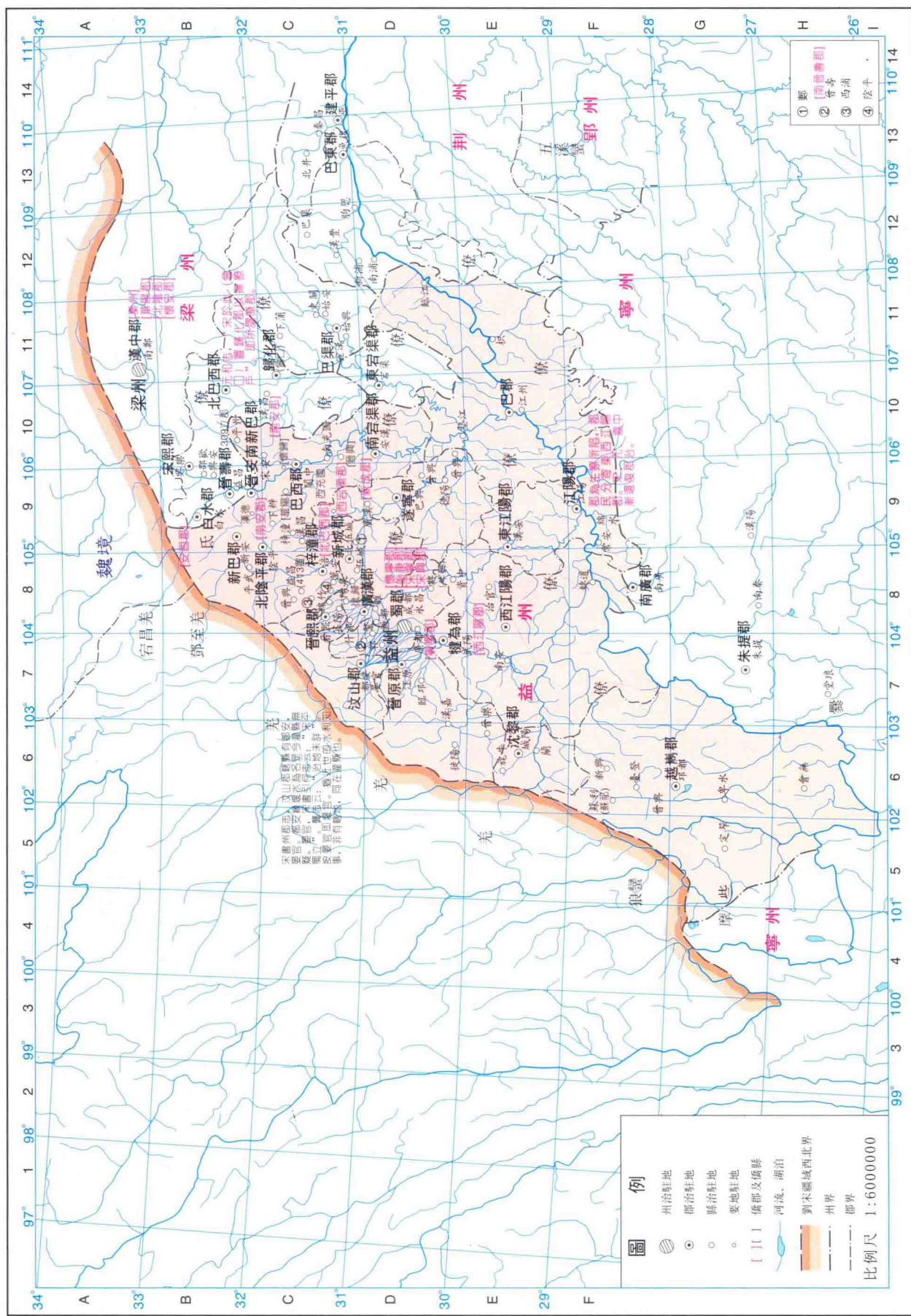
第二幅 四川州縣建置的自然背景



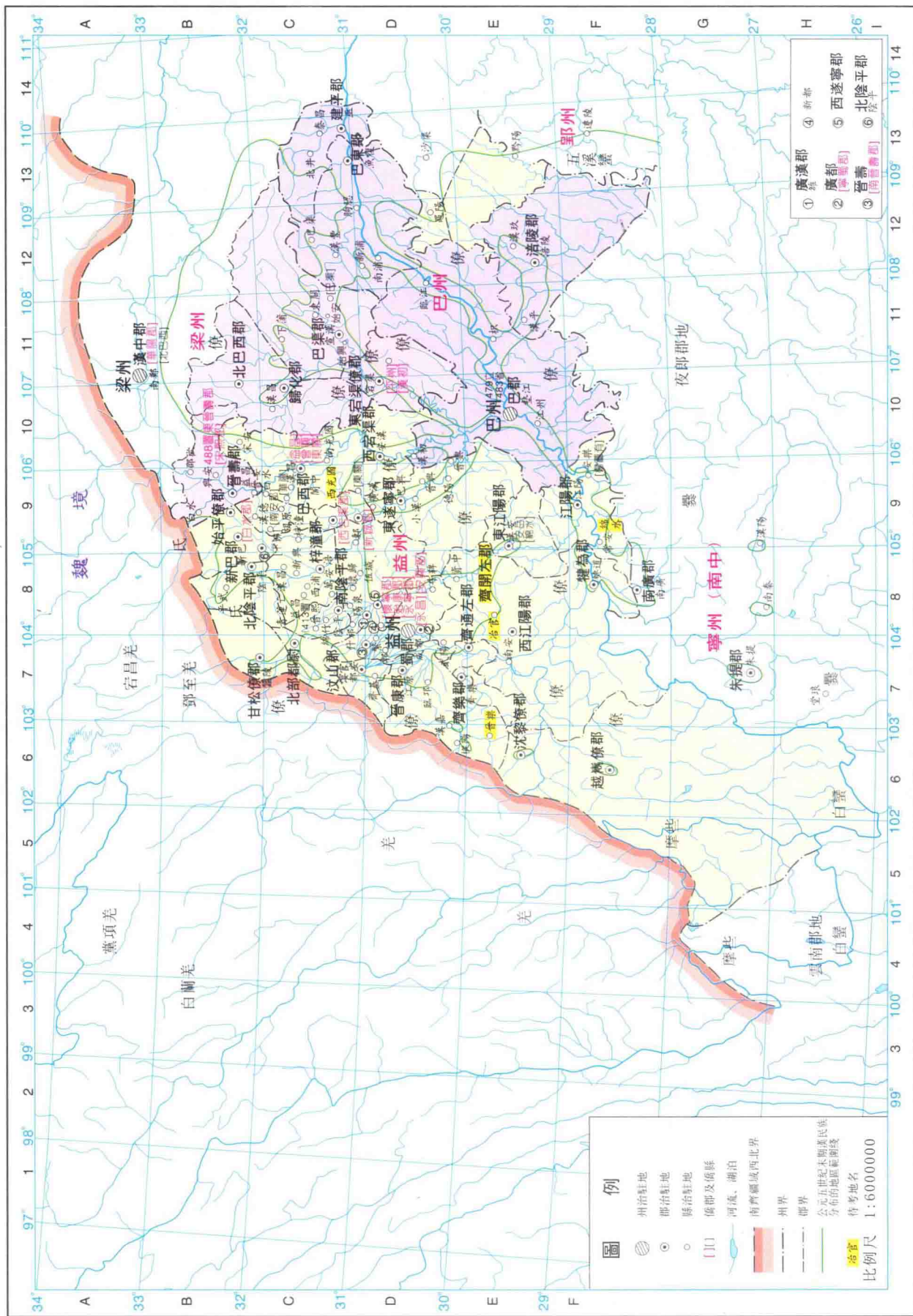
第五幅 後漢行政區劃 公元36—190年 (主要是第二世紀內)



第九幅 劉宋行政區劃 公元420—479年



第十幅 南齊行政區劃 公元479—502年



第十一幅 蕭梁行政區劃 公元502—553年

