

19世纪末—20世纪初

瑞典绘画

19世纪末—20世纪初

瑞典绘画



上海人民美術出版社

1979年9月

写在前面

沉睡的原始森林被唤醒，钢铁厂、船厂、铁路……正在兴建；古老的农业正在解体。诗人埃里阿斯·塞耳斯塔特这样写道：

“我所见的只有接二连三的锯子，
再也看不见别的什么。”

这一诗句经常被引用，因为它概括了人们对十九世纪末的瑞典的印象。艺术是生活的镜子。我们在本画辑中所看到的瑞典画家笔下的形象——铁匠、渔民或农妇……，他们的劳动和生活，都具有当时的时代特色。

自然是艺术家心灵的女神，无论是中国还是外国都是一样。瑞典画家也特别喜爱表现家乡的自然风光，无论是描绘一丛芦苇或几只飞鸟；白雪皑皑的大地或是夏季的白夜，他们都倾注着自己热爱祖国的感情，探求着人生的哲理，反映出瑞典民族的情操。当我们沉醉在这些作品前面——无论是人物或是风景，我们一定会对瑞典人民有更多的了解。

我国著名画家徐悲鸿先生在二十世纪三十年代，曾经把瑞典的杰出画家佐恩*的作品介绍给中国读者，在我国美术爱好者中留下了深刻的印象，但对于整个瑞典的现代绘画来说，我国的一般读者是陌生的。本辑选自十九世纪末——二十世纪初《瑞典绘画雕刻展览》，油画及水彩画共 26 幅，从中可以窥见瑞典画家们如何运用法国十九世纪外光绘画的技法，又赋予瑞典民族绘画的坚实造型风格，这对于正在探索油画民族化的年轻的中国油画家们来说，一定会是不无影响的。

本辑所附作者简介及画页说明根据展览目录略作删节。

编者 一九七九年四月

* 佐恩旧译初伦

简 介

卡尔·拉森 Carl Larsson (1853—1919)

卡尔·拉森出生于斯德哥尔摩的贫民窟里，13岁考入艺术学校，后来为一家漫画杂志画插图，并为周报写报导。22岁正式担任了插图员的任务，并与他的一个同学结了婚。婚后不久其妻去世，他在绝望中到了巴黎，在生活十分困难的情况下学习绘画。

拉森青年时期，除画插图外还创作了不少杰出的作品，其中大部分题材是阴沉的。这些画反映了拉森内心的忧郁和绝望。

1882年，他定居在离巴黎70公里的格莱兹村。他在那里遇见了一些瑞典艺术家，第二年与一位年轻的女艺术家卡琳·贝尔格结了婚。卡尔·拉森重又感到欣慰。在这时期，他创作了许多富有灵感的，充满着对大自然热爱的水彩画。正如他说的：“现在我已向大自然伸开我的双臂，不管它是多么的平凡。生育后代的大地就是我今后作画的主题。”

由于他的作品在巴黎美术展览会上展出成功，出售作品的收入使他的处境立刻改善了。后来他决定回国去描绘农村景色和人们的生活。

卡尔·拉森十分迷恋自己的家，因此他决定以清晰的线条和明亮的地方色彩，朴素地勾画在纸上。这时他的作品风格根本改变了，如同图书插图一样具有装饰特点。这些作品都被收集在1899年出版的题为《家》这本书里。

尽管他很有名，但他同新一代艺术家之间仍缺乏相互谅解。1905年，他的作品开始受到批评，他还失去了大儿子，自己又得了眼病。因此，他的晚年是在个人的悲伤和遭受他人攻击之中度过的。

外光派画家（1886年）

油画 119×209公分

如同1880年前后在法国学习外光派绘画的其他瑞典人一样，卡尔·拉森希望将自己的经验运用于本国。1885年他回国了，在斯德哥尔摩的一个地区住了一个时期。在那里他画了这幅冬天的景色。在这幅作品里仍保留了他在巴黎时期所画的那种微暗光线和模糊色彩。但是，他很快就改变了这一点。他受当地建筑物色彩及瑞典清新空气的影响，用色变得更加明快。

在作者的房子里（1901年）

油画 68×92公分

母亲及其女儿（1903年）

水彩画 60×74公分 斯德哥尔摩画廊收藏

松兹波的铁匠艾立克·艾立克森（1915年）

油画 123×62公分 松兹波教区大厅收藏

卡尔·拉森喜欢工业生产，也喜欢手工技艺。他为松兹波教区画的农民、铁匠、木匠的肖像，赞美了普通劳动者。

安德斯·佐恩 Anders Zorn (1860—1920)

安德斯·佐恩是一个私生子，是在贫穷的外祖母家长大的。1875—1881年在斯德哥尔摩艺术学校受过启蒙艺术教育。这一时期以及1882—1885年在伦敦期间，他主要从事水彩画。他善于画蒙上面纱或映在水中的人物形象。他不希望自己成为一个英国传统绘画的追随者。1888年他从伦敦回到巴黎，开始从事油画创作。他对主题的态度变得的更客观了，自发地关心朴素的现实。当时，他首先是一位肖像画家。

现实主义是佐恩肖像画的显著特征。他在作品中喜欢用很强烈和很微弱光线的对比手法。他很注意研究光线的特殊效果，如他在“仲夏之舞”那幅作品中，成功地捕捉了北欧夏季特有的光线效果。佐恩不是一般运用色彩的画家，他的用色范围很窄，但善于在有限的颜色范围内表现大量的明暗对比。他在运用不同浓淡的黑色方面是个专家。作为肖像画家，他的画笔能够描绘出只有近看才能发现的人们皮肤上的细微差别，其技巧受到人们高度的赞赏。

达拉尔纳省是个很贫穷的地方，人们没有很多的财产，他们都爱往南旅行。佐恩不但多次去过美国，而且还访问了大部分欧洲国家。1896年他36岁时定居莫拉后，用自己的全部感情和精力描绘那里的风景和居民。他爱画明朗的天空、树林的阴影、水中的倒影、阴暗的房间以及人物，特别是妇女。他是以自然主义的手法描绘的。在蚀刻方面，佐恩在技术上进行了革新。在这种创作中，他感兴趣的也是光线，他常用密集的平行线表现主题，这种技巧加强了光线照射的瞬间印象。在风景画方面，他善于表现水的不停运动。

佐恩从年长的艺术大师那里学到不少东西。在同时代艺术家中，他与马奈关系最密切。佐恩的自然主义使他脱离了印象主义。自然、人及人们工作的场所在他看来不需加任何修饰或美化。

佐恩既敢于承认新动向，又关心维护传统。他的作品曾在巴黎万国美术展览会上获得成功。同时，他又一直与自己的出生地保持着联系，并为保护该地的古老文化作了大量的工作。在促进民间音乐、拯救有悠久历史的建筑传统和运用自己的影响兴建当地的楼房方面，他都作出了贡献。

我们每天的面包 (1886年)

水彩画 68×102公分

关于这幅画佐恩写道：“我试图创作一幅说明我最热爱什么和最了解什么的画——我童年时代当大人们在地里收割时，我玩耍的田野和小沟边。祖母当然是主要人物，她在小沟里煮土豆，并从口袋里拿食物出来，准备给收割的人。”“这幅画在我的艺术生涯中确有当时的特点。我对地里每棵草，每一粒粮食，或老人脸上的皱纹等的描绘，多半出自我对自然的热爱和敬意，出自我表现艺术的愿望。”

在丛林里 (1886年)

水彩画 40.5×53.5公分 佐恩博物馆收藏

这幅画表现佐恩年轻美貌的妻子在森林里漫步的情景。这是水彩画的典范。它在巴黎和伦敦展出时获得很大成功。

小酿酒厂 (1890年)

油画 46×76公分 私人收藏

瑞典南部酿酒厂的工人多数是妇女。佐恩写道：“这次我试图描绘我家乡人民在酿酒厂的沉重劳动，无疑主要是因为母亲曾干过这种劳动，是她当时的经历驱使我这样做的。为了维持生活，她年轻

时就在乌普萨拉酿酒厂工作。后来酒厂老板勒奥纳德·佐恩成了我的父亲。酿酒工作间有溯瓶热水引起的雾气,湿呼呼的地板,煤气的火焰和窗户外面射进来的神秘光线,还有女工们系着闪亮的围裙,佩戴她们家乡教区的各式各样的头饰,以及她们健壮油亮的胳膊使酒厂的男工们自叹不如。”

公共马车 1 号 (1891 年)

年画 100×66 公分 私人收藏

这幅画是在巴黎创作的。佐恩写道:“这些在短途旅行中面对面碰碰撞撞的人们中,有劳动一天后倚在可爱的陌生人肩上睡觉的疲乏工人,有善良的女裁缝。马路上路灯的光线照在他们的脸上。这个主题所以引起我的兴趣,是因为我认为他们是勤俭、诚实、善良的法国工人阶级的典型代表。在构思和创作这幅画的过程中,我不得不多次乘公共马车。”

午夜 (1891 年)

油画 69×103 公分 佐恩博物馆收藏

佐恩在巴黎的几年中,他每年夏天总是要回到自己的家乡莫拉度过几周,他喜欢夏天明亮的夜晚(在瑞典的夏季尽管太阳落山了,但天不黑)。在这幅画中他抓住了夜晚的景色。色彩的运用不同一般,表现出寂静的环境和这环境与人物之间的紧密联系。

仲夏之夜 (1897 年)

油画 140×89 公分

在瑞典古老传统的仲夏节前夕的午夜,年轻人手牵手在舞曲的配合下,排成长长的队伍,先围绕着竖立在屋前的饰有树叶和花朵的竹竿起舞,然后舞入屋内,一直跳到太阳升起。画面表现的是凌晨两点,太阳刚刚升起时的情景。佐恩认为这是一幅包含他全部内心感情的作品。

布鲁诺·利尔杰福斯 Bruno Liljefors (1860—1939)

布鲁诺·利尔杰福斯生于斯德哥尔摩以北的乌普萨拉。他幼年时就对绘画和研究大自然感兴趣。19岁进入美术学院,两年后离校去野外和自然博物馆研究动物的解剖。他不顾体弱多病进行刻苦学习,因而到十九世纪八十年代,终于以画技精湛而成名。中国画给了他深刻的印象。他画的动物形象逼真,栩栩如生,细致入微,连背景的处理也一丝不苟。

1882年至1883年,他先后到杜塞尔多夫、威尼斯、罗马等地旅行,最后到达了巴黎。在那里他遇见了卡尔·拉森。回国后,他创作了他第一幅主要作品“鹰与黑琴鸟”。这幅作品曾在巴黎的沙龙展出,取得显著成就。

他爱画鹰、野鸭、猫和狐狸。他刻意如实地描绘大自然的生息与冲突。他同达尔文很熟悉,在达尔文关于无情的生存斗争的论著中,可以看到他画的插图。

这位画家青年时期的作品是采用客观表现手法的,到九十年代,他逐渐着重于意境的描写。

在利尔杰福斯年幼时,许多自然现象使他恐惧。成年后,他仍然害怕黑暗和雷鸣。黄昏时刻森林里变幻的阴影启发了他的想象力。他感到大自然是生机勃勃的。他逐渐由专画动物转向风景的描绘。后来,他成了北欧风景画的创始人之一。直接利用外光的印象派画法起源于法国,但在北欧户外作画的条件完全不同于法国。印象派的风景画都画白昼明亮的光线,而北欧的特点则是各种各样的光线明暗相间,如晨

曦、暮色、松柏密林中的阴影、晦暗短促的冬日和微明寂静的夏夜等。

利尔杰福斯曾创作过一套组画，其主题是森林里一个唯恐被野兽或其他猎人发现的孤独偷猎者。他在八十年代常画的生动的森林景色一变而为一片荒凉和沉寂，一排排松树参差矗立于清晨的阳光和微风之中。他感到自己似乎逐渐变成一个孤独的人，特别是后来当他在婚姻问题上遭到挫折而迁居到离斯莫兰不远的的一个海岛的那些年代里，他更感到孤寂。

十九世纪末、二十世纪初，是他在艺术上最成熟的时期。日益成长的新艺术流派已经形成。人们可以看到这一富于装饰性表现手法的流派如何影响到利尔杰福斯对动物画的处理。这时他欢喜作画幅较大的画。他运用这种手法所作的画给人以难忘的印象。例如他画一群鸟时，鸟的连续动作在每只鸟的身上重复出现，如同一幅幅图案画。

利尔杰福斯 79 岁时去世，他终生坚持年轻时就选定的画题，从而保持了他作为世界上第一流动物画家的地位。

鹰与黑琴鸟 (1884 年)

油画 143×203 公分

利尔杰福斯因这幅作品而成名。他曾这样描述过此画的构思：“那年冬季在我狩猎时藏身过的草原上，黑琴鸟非常多。秋天的潮气使收下的燕麦发了芽并烂在地里，所以吸引了大群的黑琴鸟。它们吃饱之后聚息在田边的草堆和树丛中。接着苍鹰又来饱食黑琴鸟。这幅画的构思是我多次在那里狩猎时产生的。”

这幅作品画的是冬日的景色，明暗效果十分讲究，是作者对大自然直接观察后经过加工画成的。构图匀称，画中的动物及其环境结为一体，构成一幅自然界的真实图景。

狐狸 (1886 年)

油画 69×87.5 公分 哥德堡康斯特博物馆收藏

傍晚的野鸭 (1901 年)

油画 92×193 公分 斯德哥尔摩梯尔斯卡美术馆收藏

新艺术派流畅的线条在十九世纪末、二十世纪初曾风行一时。画家往往以花卉为主题，因而易于形成图案的效果，但动物画则较难出现线条。在这幅画中，水面的波纹，晚霞在水面的倒影和鸭子侧影所构成的图案，产生了特殊的效果。这幅作品具有同时代法国画家高更的风格，与综合派相近，同时又是抽象派的先声。

卡尔·诺德斯特龙 Karl Nordstrom (1855—1923)

卡尔·诺德斯特龙可以被看作是瑞典风景画的伟大先驱者之一。他出生于瑞典西岸焦恩岛。少年时曾受过严格的宗教教育。20 岁那年迁居斯德哥尔摩，并入艺术学院学习。从预科升本科时，因考试没有及格，从此他就永远脱离了学校生活，而且他的艺术事业也从此几次受到挫折。

1881 年他到巴黎后与北欧画家们有交往，但他没有向他们学习，却到博物馆和展览会去自学法国的艺术。1882 年他迁到一个名叫格莱兹的小村，当时有一些瑞典画家在那里研究外光绘画技术，他在那里交了一些朋友，其中包括后来成为他妻子的艺术家泰克拉·林德斯特龙及卡尔·拉森。他的作品从那时

起就与拉森的作品在许多方面相似。

他在法国的这段时间很不顺利，在法国画展上没有取得成就，在经济上更是困难重重，这使他十分烦恼。后来，他就回国了。1886到1892年，他住在被称为是斯德哥尔摩的露天博物馆的斯坎森。他在那里画雪天的灌木林和小鸟等景色。他努力描绘太阳的反光及日落后渐暗的天色。

他经过刻苦的努力，终于创造了一种独特的表现形式——一种对比强烈、表达深厚感情几乎是抒情的风景画。他在1890到1891年的创作就开始具有表达“心情的艺术”，或称“黄昏画”的特点。这种画在十九世纪九十年代，成了典型的瑞典画。

直到1892年，诺德斯特龙才开始注意描绘他的出生地布胡斯伦。这是一个贫瘠多石的海滨小城。他对大自然的看法纯粹是他个人的感受，他笔下的风景画几乎都是说明他个人的心情。

1893年以后，他创作了一些优秀的作品，“风雨云”就是其中的一幅。这幅作品气魄很大，一切不需要的细节都省略了。它的简洁、朴素和装饰性风格以及浓淡分明的色彩，都说明他受高更的影响很大。

1893年夏，诺德斯特龙迁居到西海岸的瓦尔堡镇后，他同其他画家形成了一个画派，后来被人们称之为瓦尔堡画派。瓦尔堡一带有不少尚未开发的地方，其自然景色耐人寻味。诺德斯特龙在这里画了不少秃兀的山石和在风中摇摆的树木等农村风景速写。他对这个地区的一些中世纪城堡很感兴趣，在他的作品中一再出现。

1895年，诺德斯特龙离开瓦尔堡定居于斯德哥尔摩。其后，他成了艺术家协会的领导人。该协会由于反对传统的美术学院派形成了一个新的艺术流派。

风雨云（1893年）

油画 72×80公分 哥德堡康斯特博物馆收藏

霍加山谷（1897年）

油画 85×115公分

冬夜（1907年）

油画 128×173公分 尤金亲王的瓦尔德玛苏德公园收藏

从表面看这是一幅描写斯德哥尔摩典型住宅的现实主义作品，作者通过色彩的运用表达了个人的心情。蓝色的夜空笼罩着一片寂静严寒的山岗。

卡尔·威廉森 Carl Wilhelmson (1866—1928)

卡尔·威廉森是在布胡斯伦出生和长大的。布胡斯伦是沿海的一片荒芜旷野。人们主要以航海和捕鱼为业。威廉森一家居住在布胡斯伦的弗斯克巴克斯吉尔。这是一个典型的渔乡。他父亲是一位船长，当他九岁时，他父亲在海上遇难而死。从此一家人沦于贫困之中，靠做苦工度日。他十五岁时，在哥德堡当印刷徒工，后来，进入该市的绘画学校。他的老师之一是卡尔·拉森。

1890到1895年，威廉森在巴黎接触到现代艺术，遇见印象派画家，了解到他们对光线的重视。他还遇见了点彩派画家，对他有很大影响的主要是乔治·修拉和高更的艺术。他最大的收获是艺术技巧，落笔干净有力。他努力工作希望有朝一日回到瑞典去描绘家乡的生活。1896年，他回到哥德堡后就没有离开瑞典。

1892年他在巴黎期间，创作了一组描绘平民生活的画。这组画可以看做是瑞典艺术的一个卓越成就。由于他生长于平民之中，所以他能够非常自然和充分地描绘普通的人和周围的一切。在他的风景画中，景色描绘得非常细腻，构图十分自由。背景和人物描绘都是现实主义的。

威廉森在十九世纪九十年代的绘画特点是用浓淡不太分明的色彩来描绘景物，用柔和的色彩表现光线。他喜欢画挤在塞满东西的小房间里的人物。九十年代后期，他一变而画室外景物。在这方面也遇到了一些困难，强烈的阳光和水的反光冲淡了他想表现的人物。在他的作品中，风景画从未占主要地位。他画得最好的是与大自然紧密结合的人物。

当时绘画上的革新涉及到构图上采用不同原则从新的角度观察景物等等。画家们从轰动巴黎的摄影作品和日本印的彩色画中得到启发。“在西海岸”就是一幅用新的色调和新的构图方法的代表作。

威廉森在二十世纪初期所作的几幅名画如“在山上”及“渔妇从教堂归来”，表明他的画在发展。他放弃了景深透视，而越来越接近高更的画法。他晚年从事壁画。他的一些最重要的大幅画散见于哥德堡的图书馆和学校里。其内容多为冬季捕鱼、耕作及采石等方面的题材。

从1910年起，威廉森一直住在斯德哥尔摩。他自己创办了一所绘画学院，并在该院任教。

渔妇结网（1894年）

油画 84×74公分 哥德堡康斯特博物馆收藏

这是作者第一幅成熟的作品。画中妇女正在结渔网。他们沉默、严肃，但相互间有一种亲密感。

布胡斯伦某室内景（1895年）

油画 79×91公分 尤金亲王的瓦尔德玛苏德公园收藏

妇女们在忙碌地干活，一位体弱的老渔人在哄孩子睡觉。

听天由命（1895年）

油画 90×90公分

船长的老年妻子卧病在床，雪白的枕头衬托着一副苍白的面孔。当时，许多画家对这幅作品的主题和色彩很感兴趣。

在西海岸（1898年）

油画 41.5×33公分 哥德堡康斯特博物馆收藏

画中人像是作者的姐姐。

渔妇从教堂归来（1899年）

油画 137×104公分

这幅作品使作者出了名。星期六渔妇们从教堂归来，披着只有去教堂时才穿的贵重披肩。

在山上（1905—1906年）

油画 126.5×151公分 哥德堡康斯特博物馆收藏

一个幽静的夏日黄昏，老人们登山去观看日落。他们常常在傍晚坐在这里观察海面，预测天气，或等待返航的渔船。他们沉默地坐在一起，脸上没有任何表情，但是人们可以感到他们之间的亲密关系。

赫尔默·奥斯龙 Helmer Osslund (1866—1938)

赫尔默·奥斯龙在一生中曾几经周折，他很晚才开始从事艺术工作。他出生于松斯伐城附近诺兰的一个相当富裕的家庭。他的父亲是一个测量员，他20岁时迁居斯德哥尔摩，在他叔父的风琴厂工作了一段时间。同年他怀着将来当一名建筑师的愿望到了美国，在一家分离器工厂当绘图员。一年之后，他又回到了瑞典，在斯德哥尔摩当油漆工，晚上还在一所技术学校学习。1889年他在古斯塔夫斯堡陶瓷厂当美工。1894年他决定去巴黎学画。画家高更恰巧在他的那个学校教课，这对他后来的发展起了关键性的作用。1897年奥斯龙回到瑞典，住在斯德哥尔摩，十九世纪末迁回他的老家诺兰。

诺兰最吸引他的是绚丽的秋色以及充满生机的春天。他也画了许多草木凋零和白雪皑皑的冬景。他不大喜欢夏季，他认为夏季的各种色彩几乎都被混杂在各种深浅不同的绿色之中了。

在他的许多风景画中，往往可见荡漾的湖水或浪花翻滚的激流。他最喜欢描绘诺兰的大河，并善于描绘山谷中姿态万千的树木，高耸的山林和奔腾的流水。

奥斯龙的性格放荡不羁。他不顾狂风暴雨到处流浪，往往沿途乞食，以画为酬。他不愿意随身携带笨重的画具，常把防雨纸钉在硬纸板上作画。他作画的风格很象高更，用大块的、色彩分明、带有装饰性平面的画法和鲜艳的暖色。

他不仅画风景，也画了不少敦厚的诺兰居民的形象。他用丰富的色彩和挺拔有力的笔触描绘出他们的特征。

奥斯龙晚年贫病交加，但他仍以顽强的精神继续工作。他的作品反映了欧洲艺术一个发展方向的终结和另一个发展方向的开端。他和他同时期（即十九世纪末二十世纪初）的其他画家一样，最初是以自然主义和印象主义的手法来描绘现实，可是后来就发展到追求自我表现，而把现实抛到一边了。

暴风雨到来之前（1907年）

油画 56×98公分 私人收藏

作者善于抓住大自然景色中最动人的一刹那。这幅画在山峦和变化多端的云彩下面画了两只小鹿在安详地吃草，使渺小的动物和大自然的威力形成对比。

秋天的黄昏（1910年）

纸底油画 66×97公分

1908年至1914年间，奥斯龙经常到昂格曼兰的诺丁格拉去。这幅画就是描绘那里的景色。在1915年旧金山世界博览会上，此画获得很高评价，是作者拒绝出售的作品之一。

诺丁格拉的农民（1917年）

纸底油画 56×45公分

索尔伐（之二）（1919年）

纸底油画 40×95公分 埃里克·奥斯龙收藏

注：作品收藏单位除署名者外均为瑞典国家博物馆收藏



在丛林里(1886年) 水彩画

安德斯·佐恩



听天由命(1895年) 油画

卡尔·威廉森



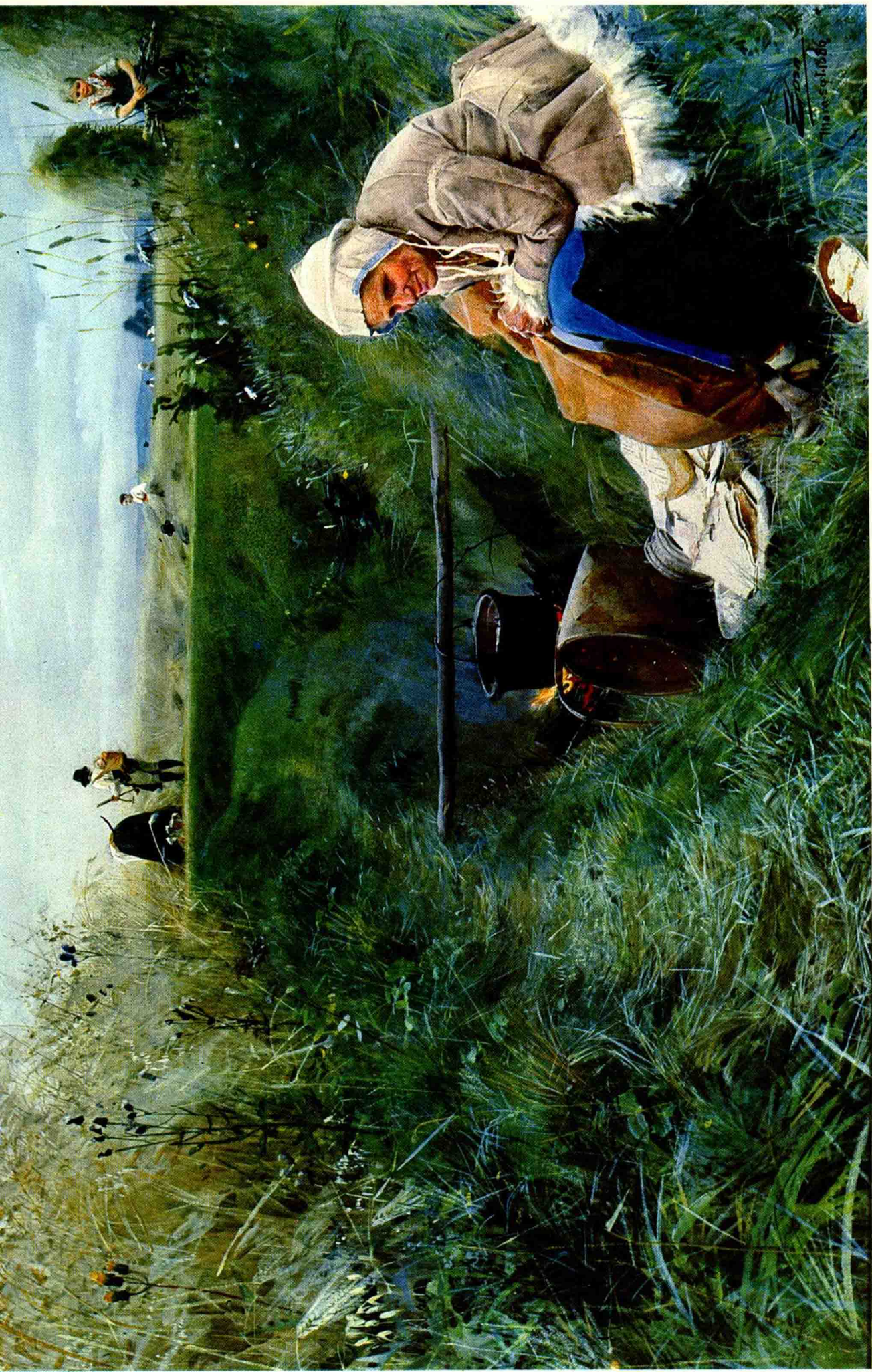
公共马车 1 号 (1891 年)

油画 安德斯·佐恩



小酿酒厂(1890年) 油画

安德斯·佐恩



我们每天的面包(1886年) 水彩画

安德斯·佐恩



仲夏之夜(1897年) 油画

安德斯·佐恩



午夜(1891年) 油画

安德斯·佐恩