

高等院校美术理论系列教材

# 外国美术简史

第二版

潘耀昌 钟鸣 季晓蕙 编著

THE  
BRIEF  
HISTORY  
OF  
FOREIGN  
ART

上海人民美術出版社

高等院校美术理论系列教材

# 外国美术简史

(第二版)

潘耀昌 钟鸣 季晓蕙 / 编著

上海人民美術出版社

---

## 图书在版编目 (CIP) 数据

外国美术简史 / 潘耀昌, 钟鸣, 季晓蕙著. —2版. —上海: 上海人民美术出版社, 2011.8

高等院校美术理论系列教材

ISBN 978-7-5322-7129-0

I. ①外… II. ①潘… ②钟… ③季… III. ①美术史—外国—高等学校—教材 IV. ①J110.9

中国版本图书馆CIP数据核字 (2010) 第258550号

---

## 外国美术简史 (第二版)

编 著: 潘耀昌 钟 鸣 季晓蕙

责任编辑: 黄 淳 霍 覃

技术编辑: 陆尧春 朱跃良

出版发行: 上海人民美术出版社

上海长乐路672弄33号

邮编: 200040 电话: 021-54044520

网 址: [www.shrmms.com](http://www.shrmms.com)

印 刷: 上海第二教育学院印刷厂

开 本: 787×1092 1/16 13印张

版 次: 2011年8月第1版

印 次: 2011年8月第1次

印 数: 0001-3300

书 号: ISBN 978-7-5322-7129-0

定 价: 39.00元

# 序

近几年来，全国美术和设计类大学招生考试不断升温，考生人数增幅很大，一时间十分热闹。每年春季，各类媒体也会大量报道其中过程和细节，众说纷纭。我们对这种现象基本上持肯定态度，理由很简单，只要引导的方式对，的确是当今学子们就业和创业发展的方向。

随着我国现代化发展的过程，不仅美育成为大学生的人文素质建设的一大课题，而且用美的形态和应用技术丰富和提升我国人民大众的生活质量也是必然趋势。绝大多数美术学院系培养学生的方向，可能越来越多的是应用型人才，而不是架上绘画或纯艺术创作人才了，这种变化带来的教学思路的调整也就是必然的了。出版社为教学服务是天职之一，而面对这种变化，首先就想到了教材的变革与调整。大学美术和设计专业在培养应用型人才的教学中，实用类、应用技术类学科内容和知识范畴成为课程的中心部分，大多数学生在校期间也会花费相当多的时间在这些内容上。为此，学校院系调整师资配置，调整课程安排，甚至调整办学模式来适合学科的发展。我社也积极配合出版了一批应用型的各门类基础教材，以满足调整的需要，其中不少教材受到学校老师和同学们的认可和好评，形成了一定的影响力。

但是，我们又和一批高校的教师和作者共同想到教材的另一课题：美术院校的高等教育和职业教育仅仅是为了培养一批批“匠人”吗？高等教育和职业教育有什么区别呢？回答也是明确的，高等教育培养人才应该走设计师之路，开创培养有创意和创新能力的专业技术人才之路。那么高等院校的四年本科学习里，理论类和史论类的内容就绝对不能缺少，而且肯定应该是知识架构中的骨干课程。如果是偏重了应用和实践课程，忽视了理论基础的学习，是很危险的。

针对这种调整，上海人民美术出版社决定拿出两套教材，充实我社的教材体系。一套《高等院校美术理论系列教材》，主要围绕美术传统基础理论进行编写；一套《高等院校设计理论系列教材》，主要围绕艺术设计类基础理论进行编写。两套教材构思一致，完全按照国家教育部教学大纲要求制定选题和课程。在策划和组稿中，我社充分注意到编纂要把知识点和学习重点的论述和安排放在首位。同时，根据现代学生的阅读习惯，把教材的可读性和图版资料互动的形式结合起来，力争以最好的图书形态克服以往理论类图书呆板的面孔，使这两套教材成为满足我们追求完美教学目的的帮手，以证明我们正在努力着。

我们期待着各位老师和学生同仁们给予支持，也给予我们批评指正。

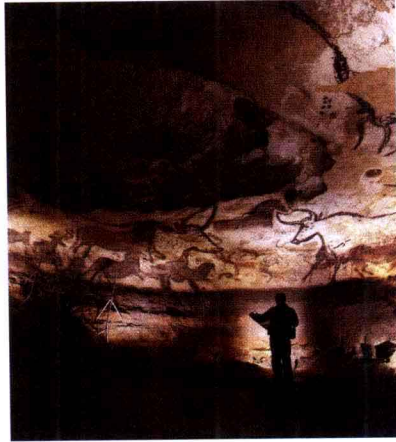
上海人民美术出版社 社长



# 目 录

- |    |     |        |     |      |              |
|----|-----|--------|-----|------|--------------|
| 05 | 第一章 | 原始时代   | 89  | 第十章  | 17、18世纪的欧洲   |
| 15 | 第二章 | 早期文明   | 111 | 第十一章 | 桃山、江户时代的日本美术 |
| 24 | 第三章 | 古代希腊   | 119 | 第十二章 | 19世纪的欧美      |
| 34 | 第四章 | 古代罗马   | 138 | 第十三章 | 二战前西方现代主义    |
| 44 | 第五章 | 佛教美术   | 167 | 第十四章 | 俄罗斯的现代美术     |
| 52 | 第六章 | 基督教美术  | 178 | 第十五章 | 二战后西方现代主义    |
| 61 | 第七章 | 印度教美术  | 188 | 第十六章 | 后现代主义        |
| 68 | 第八章 | 伊斯兰教美术 | 200 | 第十七章 | 世界美术展望       |
| 74 | 第九章 | 文艺复兴   |     |      |              |

# 第一章



## 原始时代

欧亚大陆  
其余各洲

## 引言

原始美术是人类原始社会的美术。原始社会主要指人类历史的史前(The Prehistoric)部分,通常指阶级出现之前的社会,也是文字出现之前的社会,是人类发展最早的阶段。如果以生产工具的使用和相应的生产方式为社会发展的时间坐标,那么,原始美术正处在旧石器时代末期至早期金属时代,包括从渔猎到早期畜牧和农耕的文化阶段。从这个意义上说,原始美术还可以包含发展水平近似于史前人类的近代遗存的原始部落,或谓土著居民的美术。

从目前来看,在欧亚大陆,史前美术的调查和研究在整个史前美术史中最为发达。这里的史前美术作品大致可分为两种类型:岩壁美术和器具美术。岩壁美术主要是涂绘或刻划在岩洞、石壁上的绘画作品,还包括洞穴里发现的浮雕作品。器具美术则以小型雕塑作品为主。此外,在非洲、美洲、澳洲等地,也发现有史前美术的遗存,并有不少相关的著述问世。

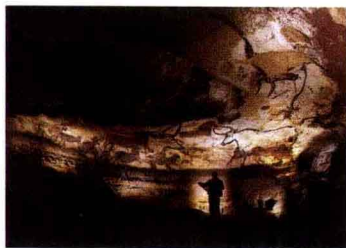
由于史前考古学的材料大多是零星的片断,它们之间存在大片空白,要把当时的文化发生、发展、传播和融合的脉络描述出来几乎是不可能的,而史前美术的材料则更缺乏,要描述史前美术发展演变的完整图画,恐怕不是当前美术史力所能及的事。这里有无数难解之谜,史料不足的部分,只能在一定程度上,借助对近代原始部落的研究和对儿童心理的研究,通过推理与想象予以补充。

## 第一节 欧亚大陆

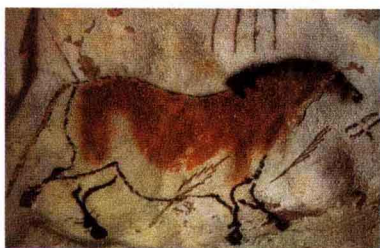
### 一、旧石器时代

从发生学角度来看,人类造型能力的发展是与工具制造的进程同步的,就今天意义所说的艺术而言,人类最早的艺术大约出现在旧石器时代晚期,多发现于欧洲的西部与中部。那里克罗马农人(Cro-Magnons)的艺术品出现在距今约3万年前,不仅产生的年代最早,被研究的历史最长,而且艺术价值也最高。法国南部和西班牙北部地区,美术史上称为弗兰克-坎塔布连(Franco-Cantabrian),是目前发现的旧石器时代晚期欧洲大陆洞穴壁画最集中的地方。在丰富多彩的洞穴壁画中,以法国南部的拉斯科洞(Lascaux)和西班牙北部的阿尔塔米拉洞(Cave of Altamira)的壁画最为精彩。19世纪当它们最初被发现时,人们并不相信如此生动的图画竟是远古人绘制出来的,随着考古学家在当地又发现了简易的石头工具和骨头工具,壁画的年代才逐步被证实。

穿过长而低窄的洞道,一直进入幽深的山腹之中,拉斯科山洞宏大的主洞厅便呈现在眼前。拉斯科洞中包含着丰富的绘画和雕刻作品,其数量和题材种类超过阿尔塔米拉洞,被誉为“史前的卢浮宫”。这些壁画在1.7万年前甚至更早的时候就已存在,据估算整个拉斯科洞里绘有差不多2000个形象,多为各种动物形象,还有伪装着的人物形象和抽象符号。最突出的动物形象有体形庞大的黑公牛、野牛以及野马、牡鹿等,有意思的是,尽管驯鹿是这些“史前艺术家”最主要的食物来源,却不在壁画所描绘的对象之中。而且,显然也没有哪幅画就当时周围的环境或者生长的植被做任何描述。密布四周的壁画被绘制在浅色的方解石洞壁上,以简约有力的线条勾勒的动物姿态生动,画风粗犷。一幅名叫《受伤的野牛》的作品被奉为展现旧石器时代洞窟画家技艺的典范。图中对交叉着的野牛后腿的刻画表明,当时的画者已具备了制造透



“史前的卢浮宫”拉斯科洞  
旧石器时代 法国



中国马  
马格德林时期 长约150厘米 拉斯科洞窟壁画 法国



野牛和小马  
公元前1940年 拉斯科洞窟壁画 法国



野牛  
阿尔塔米拉洞窟壁画（局部）



野牛  
阿尔塔米拉洞窟壁画



受伤的野牛

视效果的能力，懂得运用线条和色彩做简单的明暗描绘。事实上，除了少数例外，在拉斯科洞顶和洞壁上所画图像，绝大多数没有清楚的位置分布，它们有时是一个紧挨着一个刻画的，没有明显的顺序。

在阿尔塔米拉洞底发现了奥瑞纳文化（Aurignacian）时期、梭鲁特文化（Solutrean）晚期以及马格德林文化（Magdalenian）早期的丰富的艺术品遗存。而壁画则集中在其入口左侧的洞穴里，作品的创作年代比拉斯科稍晚。原始画家用线刻、勾线、涂绘等手法刻画野牛、鹿、马、野猪等动物，还有一些远古人的手形和一些至今未破解的符号。研究发现，他们使用的色彩主要有从木炭中提取的黑色，从赤铁矿中提取的各种红色，以及取自赭石等矿物的黄、褐等颜色。以醒目的红、紫、黑色作基调，准确地勾出野牛的外形，同时又巧妙地利用岩洞石壁的天然起伏来突出野牛身躯的体积感，因此洞顶的那些野牛具有很强的艺术感染力，有一种强劲的生命律动。《受伤的野牛》（A Wounded Bison）代表了那个时代在绘画上的最高成就。由于许多画集中在顶部，西方人将阿尔塔米拉誉为“史前的西斯廷教堂”，足见阿尔塔米拉洞穴壁画极高的艺术价值。

此外，其他著名的洞穴还有三兄弟洞、梵德高姆洞、康巴奈洞、尼奥洞等。在这些洞穴壁画中，动物的形象始终占据主导地位，这与当时人的生活状况密切相关。旧石器时代晚期，在人们的经济生活中，采集仍占重要地位，但从许多遗址中发现的大量动物遗骸证明，狩猎在经济中的作用较之前一时期显得更加重要。原始狩猎者画猎物图是他们普遍信仰图画具有威力的结果。他们或许以为画下猎物，再用矛或石斧对它们痛打一番，真正的猎物就能俯首就擒。

考古学家认为，人类最早的美术遗存是雕刻。雕刻艺术萌发于工具的制造，其出现的时间比洞穴壁画更早。迄今为止发现的旧石器时代的雕刻作品为数不少，主要发现于欧洲西南部与中部旧石器时代的洞穴之中，其形式为浮雕和小型雕塑。





维伦多夫的维纳斯

约公元前30000—25000年 石灰岩  
旧石器时代 高11.1厘米 维也纳自然历史博物馆



持角的维纳斯

约公元前20000—18000年 石板 高45厘米 波尔多阿坤廷博物馆



猫首人像

约公元前30000年 象牙 高28厘米



戴风帽的夫人

约公元前20000年 象牙 高3.6厘米  
圣热尔曼-盎-莱依古物馆

欧洲各地出土的那些著名的“母神维纳斯”小雕像，大致属于公元前3万年至前2万年的作品，这时洞穴壁画才刚萌芽。这些雕像多以石头或象牙为材料雕制而成，高仅10厘米左右，被雕刻成浑圆的整体，忽略身体比例关系以及面部、手脚的细节刻画，表现出直观的单纯化和抽象化。最有代表性的是原始艺术家刻划这些女性雕像时极度夸张与女性生殖力有关的身体部位，突出表现乳房、臀部、腹部等，其余部分则大为简化，原始的生殖崇拜和母性崇拜在母神雕像中被完美地保留下来。因发现于奥地利维伦多夫山洞而得名的《维伦多夫的维纳斯》(Venus of Willendorf)，除了满头覆盖着整齐的小发卷，没有任何对面部特征的描绘。她那弱小的双臂交叉于丰满的胸前，其腹部、臀部和生殖器也很丰满，在这里，作者没有采用自然主义的手法，而是通过夸张的表现象征人类的繁殖力，这成为作品最受瞩目的亮点。此类造型在那个时期的小型雕塑中非常普遍。现代人从这种雕像中吸取了灵感，用球状的体量展现壮硕的体态，形成了新的审美观念，影响到抽象雕塑的风格特征。还有一些纺锤形的女雕像，其对称的几何形造型表明，人类在旧石器时代就开始运用几何学原理，理性地表现客观对象了。为数不多的一些岩壁浮雕，以表现女性裸体和动物为主。其中保存最完整的一件是法国劳塞尔(Laussel)遗址中的《持角的维纳斯》(Woman Holding a Bison Horn)。与《维伦多夫的维纳斯》一样，她也有着硕大的腹部和膨大的臀部。

在史前人物雕像中，男性雕像所占比例极少。值得注意的是，在德国、俄国曾发现过一些男性的史前雕刻头像，如《猫首人像》(Human with Feline Head)。其面部特征介于人与动物之间，不免让人想起戴动物面具的人像，同西欧岩洞壁画中伪装着的猎人的造型有某些相似之处。

圆雕形式的动物雕像在西欧很少见，但在中欧、东欧有较多发现，常表现猫科动物和熊、马、犀牛等。发现数量最多的地方是俄国。这些动物雕像是用质地较软的岩石刻成，没有雕刻头部。有意思的是，在西欧洞穴美术中，也有相当多的无头动物。

## 二、中石器时代

中石器时代大约始于距今1.5万年至1万年左右,更新世最后一次冰河期已经消退,气候由严寒转暖而湿润,引起了自然界生态的重大变化。大型动物迁移别处或灭绝使可供猎取的对象发生了变化,狩猎工具也随之变革,原始人类走出了黑暗的洞穴,开始从流动的狩猎经济向稳定的农牧经济过渡。弓箭的发明及广泛应用是这一从旧石器走向新石器的过渡阶段最主要的标志。

中石器时代美术发生了很大变化,产生了岩画、刻凿、小雕刻等新艺术形式。绘画艺术由洞穴转向露天岩壁,岩画成为这个时代的主要美术门类。中石器时代美术的代表是列文特地区(Levant)和北欧原始猎人留下的岩画。

列文特岩画位于西班牙东部地中海沿岸地区,画在露天的石灰质山岩的隐蔽处,一般采用单色涂绘法而很少运用刻划法,色调多为红色,黑色很少用,白色几乎不用。列文特岩画题材上相对旧石器时代而言以人物为主,画面上动物形象退居次要地位,标志着人类自我意识的觉醒。岩画的尺寸一般不大,动物形象大多不超过75厘米,人物形象一般不超过30厘米。绘画题材中出现最多的是反映原始人类生产劳动和社会生活的各种有组织的活动场面及农牧生活的情景。随着弓箭的发明和使用,在狩猎和部族之间的战争中,弓箭手的形象几乎总是画面的主角。岩画中出现了许多狩猎和战争的画面,还有描写处死敌人首领或部族成员的行刑场面,以及反映当时祭祀、妇女生活、狂欢舞会和丰收庆典等场景。这时岩画的作者已不再满足于描绘孤立的动物或个别的人物,他们开始理解纷繁复杂的生活,尝试通过有意识的构图,运用丰富的线、形、色来叙述日常生活中有意义的片断,岩画因而具备了明确的叙事性和情节性。画面的形象表现与旧石器时代洞穴壁画中那些栩栩如生的造型不同,大多因袭前人,有风格化倾向,而且偏重于想象、象征的观念,离生动的写实精神较远。人物被表现成剪影效果,以拉长的肢体和夸张的动作强调动势,忽略细节刻画,构图有浓厚的生活气息。列文特岩画都绘在举行宗教仪式的“圣地”,因此人们猜测最早列文特人创作岩画的源泉来自他们特殊的巫术观念,也有人认为列文特岩画仅仅是再现当时人们的生活或者是对战争等重大事件的纪念。

在北欧,挪威、瑞典、芬兰以及俄罗斯北部奥涅加湖畔和白海沿岸等地,分布着很多露天岩画,它们或刻划或用颜色涂绘在崖壁上。从时间上看,北欧岩画风格的演变似乎存在着从渔猎民的写实风格向农耕民和牧畜民的抽象风格发展的过程。写实的作品多见于斯堪的纳维亚半岛北部,抽象的作品多见于该岛南部。北欧的岩画以刻划为主,虽分布广阔,但多数画的样式和主题的处理大同小异。岩画



跳舞的妇女  
西班牙列文特崖壁画



采蜂蜜的妇女

西班牙列文特崖壁画。崖壁画描写穿长裙的少妇轻快地踩着绳梯攀上高树,左手提着小罐,右手揭开蜂巢。被惹怒了的蜜蜂疯狂地向她进攻。画面描绘出修长的树干,婀娜的体态,旋转的蜂群,整幅作品洋溢着浓厚的生活气息。黎凡特岩画描写人的服饰有明显的一致性,推测有一批向东南迁徙的旧石器时代的穴居的人类,他们发展了新的生产力,进入新的社会——相对定居的氏族。他们主要的生活方式仍以狩猎采集为主。妇女踩着绳梯采集蜂蜜,是当时妇女采集生活的写照。另外,与此相同内容的岩画,是重叠画在一只鹿的身上,采蜜者是两个男人,一个踩着树杈爬上去,另一个是站在树下接应,蜂巢很大,群蜂飞舞使采蜜者一时还无从下手。

素材大多取自原始猎人所熟悉的渔猎生活，以栖居在山林水泽中形体较大的动物为主，如驯鹿、麋、鱼和鸟等，偶尔也有船和人的形象。在挪威北部发现较多最早的非常写实的岩画，形象多与实物等大。有人称之为“印象主义”，因为这些岩画刻画了瞬间生动的形象，不仅造型准确而且极富生命力，如活泼的驯鹿、警惕地注视着周围动静的麋、正在吃草的熊、在波涛间游动的鲸等。这些岩画多数为祈求捕获猎物而作，具有吸引猎物并控制它们的巫术意味。

### 三、新石器时代

经过中石器时代的过渡后，欧亚大陆各地先后进入了新石器时代和青铜器时代，这是原始社会的最后阶段。随着气候变化，在欧亚大陆出现了复杂的生活环境。新石器时代的人类在适应地方自然条件发展的过程中，他们的文化发展也开始走上了不同的道路。因此，与旧石器文化和中石器文化相比，新石器时代的文化要复杂得多。

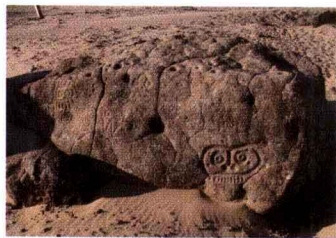
欧洲中石器时代一些主要文化区域的岩画一直延续到新石器时代以后，成为新石器时代美术的代表。这些岩画的形象属于概念造型，向着抽象化、几何化和象征性发展，反映出新石器时代岩画的共同特性。

在广袤的亚洲地区，特别是中亚和中央亚洲，也发现了许多岩画，它们的年代分布很广，大致从中石器时代，经新石器时代，到金属时代直至近代。属于新石器时代的岩画为数不少，它们是亚洲新石器时代美术的代表之一。

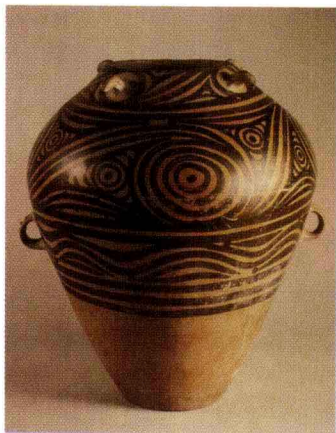
中亚的岩画主要分布在天山、准噶尔、帕米尔—阿赖地区。该地区最古老的岩画要数沙赫特洞穴中的作品了。这些岩画的主要形象是公牛、野猪、熊、伪装的人或类似人形的动物，基本采用刻划或敲打的方法造型。

中央亚洲的岩画同中亚的岩画一样，没有被全部发现和充分研究。其主要分布在萨彦岭—阿尔泰山高原，最古老的岩画大概是蒙古阿尔泰的霍伊特—采克尔、阿古伊洞穴中的壁画了。这些岩画是用各种赭色调子的颜料画成的，分布在洞穴深处的壁上和顶上。这里有用颜料涂绘的动物轮廓，其中有公牛、山羊、很像鸵鸟的鸟类和有獠牙的动物等。岩画的风格和技术使人想起西欧旧石器的艺术。

中国是世界上岩画最丰富的国家之一。目前发现最早的岩画，大约始于新石器时代早期或更早，距今约1万年左右，分布地区很广，除了与中亚和中央亚洲毗邻的地区外，还有西藏、四川、贵州、云南、广西、台湾、福建、江苏等地，题材丰富，包括人、动物、日月星辰、房屋、武器、神祇、符号、手足印迹、人面、兽蹄印迹、车辆、帐篷等，多方面地反映了猎牧人的狩猎、放牧、战争、舞蹈、祭祀、生殖崇拜等



太阳神岩画  
中国红山岩画



马家窑彩陶  
甘肃永靖三坪

物质与精神生活。造型手段多样,包括敲凿刻划、勾描涂绘等。

在南亚和东亚,分别以印度河流域和黄河流域为核心地区,从新石器时代起,形成了两种不同特色的东方文化。在南亚次大陆,古印度地区的岩画另具特色。自1880年在印度北部首次发现史前岩画以来,印度岩画的研究已有不短的历史。印度史前岩画分布很广,形象地记录了古印度文化的历史面貌,颇能反映当地居民的生活方式和民族特色。

从黄河流域发展起来的中国文化,在以后数千年的历史中没有中断过,一直保持着清晰的发展脉络,不但对周围地区的文化有重要影响,而且在整个东方文明乃至世界文明中都具有不可忽视的地位。中国新石器时期的美术,除了岩画之外,还有陶器,在世界史前陶器中占有重要一席。黄河上游的马家窑文化,黄河中游的仰韶文化,黄河下游的大汶口文化、龙山文化,还有长江流域的大溪文化、屈家岭文化,太湖平原和杭州湾地区的河姆渡文化、马家浜文化、良渚文化都发现了新石器时代精美的陶器。中国的黑陶和彩陶最为人称道,距今至少已有8千年之久。

在欧亚大陆发现了大量新石器时代的陶器。这些陶器造型优美,表面装饰着花样繁多的图案,其中占主导地位的是抽象化的几何纹样。这些装饰纹样活泼、富于变化,同时又不失内在的统一性,与陶器形制配合得十分默契。这表明当时的工匠通过不断的生产实践和艺术活动,学会了运用圆、直线、曲线、之字形等线条,逐渐掌握了关于对称、节奏、均衡、齐整等形式的审美要素,同时具备了一定的概括能力,能够把生活中经常接触到的事物的形象简化成抽象的图案。

与欧洲毗邻的西亚地区步入新石器时代的时间更早一些,约公元前8千至7千年,这里的文化艺术,对后来欧亚地区的新石器时代文化也有较重要的影响。处在富庶地区的居民,由于财富不断积累,招引了外族的觊觎和入侵,出于安全考虑,他们或者集中居住在城墙之内,或者把住房紧密连接在一起,从而形成了人类最早的“城镇”。这些“城镇”中最有名的是巴勒斯坦南部约旦河谷的耶利哥(Jericho)和土耳其安纳托利亚高原的沙塔尔休于(Çatal Hüyük)。耶利哥残存城墙的最高部分达366厘米,厚198厘米,在《圣经·约书亚记》中提到过这座坚固的城墙。在耶利哥的土坯房里还发现有头盖骨为骨架塑成的死者石膏复原头像。沙塔尔休于的“城镇”是由鳞次栉比的房屋构成的,中间没有过道,外围没有门窗,唯一的交通工具就是楼顶上的梯子。这种易守难攻的建筑群,虽然不太方便,却有可靠的防卫功能。沙塔尔休于的神庙中还残存有壁画,其中一幅画有房屋和远山,可能是至今为止所发现的人类历史上最早风景画。

装饰艺术和制陶工艺是新石器时代各地美术最为突出的共同特征。几乎到处都可见到人们在日常生活用品上所施加的装饰。其中最多见的是各种形制的陶



英国斯通亨治巨石圈

约公元前1800—前1400年。这些巨大石块是欧洲新石器时代的重要遗物。它主要分布在地中海诸岛至大西洋沿岸地区,极其壮观。在生产力十分低下的新石器时代建造这样一种巨石建筑,不能不说是一种巨大的创造。至于它的实际用途,学者们众说纷纭,看来它既有明显的宗教意义,也很可能是人类最早的纪念碑。即使在它已被严重破坏的今天看来,它仍然具有庄严、肃穆的威仪。



耶利哥古城墙

器以及上面的装饰。不过，陶器形状以及器身上的装饰，各地有着自己独特的面貌，因而被考古学家视为一种文化的标志。

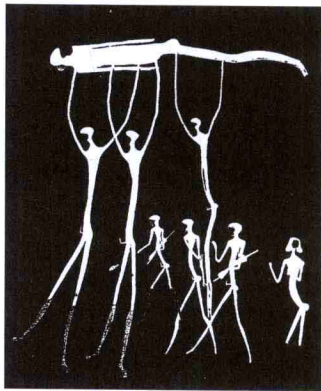
新石器时代欧亚许多地方还出现了一些与丧葬或崇拜某种神秘力量有关的巨石结构，它们的功能与其说是建筑，不如说是用巨石垒成的雕塑。其中最著名的是英国斯通亨治（Stonehenge，（意即“吊起来的石头”）的巨石圈。考古人员研究发现，巨石阵的建造经历了漫长的三个建筑阶段才得以完成。目前我们看到的坐落于索尔兹伯里古城附近阿姆斯伯里村空旷原野上的这个巨石阵遗迹是第三阶段的基本风貌，主要由整块的蓝砂岩构成，小的重约5吨，大的重达50吨。在当时的技术条件下修筑如此规模的巨石结构，难度不言而喻。最不可思议的是石阵中心的巨石，这些巨石最高的约8米，平均重量近30吨，然而人们惊奇地发现，有不少重达7吨的巨石是横架在两根竖着的石柱上的。据估算，以当时的生产力水平，建造“巨石阵”需要至少3千万小时的人工，相当于1万人工作整整1年。人们一定为之付出了艰辛的劳动，从另一个侧面看，也反映出巨石圈的重要性。关于神秘的巨石阵的功能，至今人们仍继续做着种种推测和解释，科学家们推测这里很可能是古代举行某种重大活动的场所。

## 第二节 其余各洲

### 一、非洲

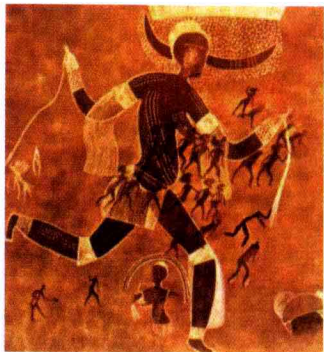
地域辽阔的非洲大陆居住着众多历史、文化背景截然不同的民族和部落，他们创造的岩石美术是非洲最古老的造型美术。在非洲北部著名美术遗存——撒哈拉岩刻和岩绘美术中，早期的作品大致与西班牙列文特岩画同时，有的或许还要早一些，但大部分作品属于较晚的新石器时代。撒哈拉中部的阿杰尔高原是各国学者公认的世界上最大的一个史前艺术博物馆。那里的岩画图像，小至几厘米，大到6米。图像是用各种土质颜料绘制成的，其中有褐色、红色、淡绿色和黄色，还发现有白色和天蓝色。这种天蓝色是史前岩画中极其罕见的一种颜色。岩画内容主要是原始畜牧部族的各种生活场景，有些复杂的活动场面往往是用数幅连续的画面来表现的。人物及各种动物形象也刻画得很精彩，不但基本的外形特征明确，而且还初步具备了立体感。

南部非洲的布须曼岩画美术也分为岩刻和岩绘两种，属于新石器时代初期。早期的布须曼岩刻的动物轮廓是在岩石上用细线条凿出浅而窄的阴线形成



葬礼

布须曼人崖壁画 西南非洲纳米比亚



双角女神

约公元前4500—前2000年 牧人时期 岩绘 阿尔及利亚

这是一个掌管五谷的女神，她头上有羽毛饰带，面部周围有斑点状帷帘及一片播撒种子的庄稼地。

的。随着时间的推移,这种岩刻图像不断被风化侵蚀,大部分已逐渐消失。后来出现的线刻画,轮廓线条宽而深,动物形象十分清楚。此处,还创造了在动物轮廓内雕琢出或磨出一片凹面的表现技法,刻面平整、光滑、美观。晚期的岩刻技法更趋完善,那时的布须曼人已能够在—块岩刻上同时运用细线条和粗线条雕刻动物,并能利用刻面和岩面的对比,创造不同情趣的艺术效果。布须曼岩绘中的动物和人物形象,肢体细长,画面整体基调轻快、稚气、富于幽默感。动作夸张和概括性强是其代表性风格之一。

## 二、美洲

古代美洲美术同非洲的一样,其价值从20世纪初开始受到普遍重视,为世人瞩目。北美的爱斯基摩美术、印第安美术、南美安第斯山区的印加美术代表了古代美洲美术的突出成就。爱斯基摩的原始美术主要是用骨、海象牙和偶尔用漂木刻成的物件。印第安美术有陶器、雕刻品、面具等。兴盛于墨西哥湾沿岸的奥尔梅克文化(Olmec)是已知的最古老的美洲文明,繁盛于公元前1200至前400年,被誉为“中美洲文化之母”,亦被看作是其后墨西哥及玛雅地区美术的共同渊源。奥尔梅克人以其独特的巨石头像而闻名于世。迄今发现的16座巨石头像以整块的玄武岩雕刻而成,都带有半圆头盔,脸庞饱满,鼻宽唇厚,深锁双眉。如在圣洛伦佐考古遗址的巨石头像,其中最大一个高达3.5米,重约10余吨。安第斯山区的印加美术除了陶器和雕刻以外,最著名、最奇特的是纳斯卡谷地巨大的线形地画(Nasca Lines)。这幅巨画“画”在250平方公里的贫瘠土地上,实际上是以深度约1米的壕沟组成的各种几何图形,每个图形内分别做成蜥蜴、章鱼、蜘蛛、长爪狗、鹰等动物以及仙人掌等植物的图像。这些图像都非常庞大,如一只大鹏鸟就身长200米,翼长50米。因此人们很难在地上发现它们,只有坐飞机从高处才能发现,或者在早晨登上附近的山,在朝阳下才能清晰地看到它们,但随着太阳升起,它们又悄然消失了。看来巨画的设计师还深通光学和阳光照射的路径。关于地画的目的存在种种争议,莫衷一是。

## 三、澳洲

澳洲,或称大洋洲,包括澳大利亚、新西兰、新几内亚岛,以及太平洋中的美拉尼西亚、密克罗尼西亚和波利尼西亚三大岛群。大洋洲的广阔区域与亚洲、非洲、美洲大陆存在着一种悠久的文化联系,这一地区的美术呈现出多种文化交融的复杂面貌。这里的原始美术除了图腾柱等各种雕刻、树皮画、



奥尔梅克巨石头像



被称为“世界第八奇迹”的纳斯卡谷地巨画



复活节巨像

5—17世纪 凝灰土 大洋洲复活节岛

岩画以外,还有洞穴壁画。上世纪60年代初在澳洲陆续发现了史前洞穴壁画,据考证距今已有2万多年。如果所定年代确凿,这些壁画可以与西南欧的洞穴壁画媲美。而蔚为大观的是在太平洋复活节岛上的一群巨大石雕。在这个荒凉的面积不过118平方公里的小岛上,有600多座神秘的巨石像。关于它们的作者众说纷纭,这更增添了其神奇的魅力。这些巨石像都是用整块巨石雕成的,一般高4至5米,重4至5吨,最高的达9.8米,最重的达82吨。它们的形体处理得非常简练概括,以巨大的体量征服了周围的空间,具有一种震慑力量和神秘感。

原始艺术的发现展现出—个过去被遗忘了的世界。由于发现得很迟,只是到了20世纪,原始艺术才对美术创作,主要是现代主义,产生了深远的影响。在日益异化的西方社会里,许多艺术家,如高更、亨利·卢梭、毕加索、马蒂斯、布朗库西等,力图摆脱传统艺术的影响,摆脱现代文明的熏染,返璞归真,转—而向刚刚引起重视的原始艺术求助,从中寻找情感的共鸣和精神的寄托。他们在原始艺术的形式中,追寻人类童年时代纯真的美感,在原始人的幻想和神秘的情趣中,探索艺术的真谛。这恐怕是西方现代艺术普遍发生的一种对时代的逆反心理。鉴于以上种种原因,现代人追寻原始艺术的热潮经久不衰,席卷全球。现在有许多艺术家,从史前的艺术和早期文明的艺术中汲取灵感,从非洲、大洋洲、美洲等地原始民族的艺术和各地民间艺术中求得启迪,以激发自己的思维,促进自己的艺术创造,这已成为一种时尚。

考古学通常把史前文化分为四个阶段:

1. 旧石器时代,相当于地质上的更新世,持续了几十万年,这段时间还可以划分为早期、中期、晚期三个阶段。

2. 中石器时代,是现代地质时代的开始,或称为全新世,这时期的社会尚包含旧石器时代晚期的痕迹。

3. 新石器时代,与种植种子的文化有关,大致上始于公元前6千年,其最后阶段开始使用铜,铜石并用,与早期青铜时代融合。

4. 金属时代,即青铜时代(公元前3千至2千年)和铁器时代(公元前1千年),从这时起,人类历史上伟大的文明开始了。

- 思考题**
1. 简述旧石器时代晚期艺术的风格及主要作品。
  2. 请结合具体作品谈谈新石器时代各地艺术最突出的共同特征。

## 第二章



## 早期文明

美索不达米亚 古埃及  
古印度 玛雅和印加



## 引言

大约从公元前3500年左右开始,人类社会的早期农业文明崛起了。这一阶段处于青铜时代和铁器时代,其社会特征是阶级的出现和早期国家的形成。经历了新石器时代生产方式由狩猎采集向农耕畜牧的过渡之后,土地肥沃、适宜于农业生产的大河流域便不断吸引着新居民的到来。随着人口密度的增长,居民们相互间形成了一种更为密切的社会关系。他们开掘沟渠灌溉田地,冶炼金属,改进农具,高效地组织生产。生产力的发展、农业技术的改进,为人类提供了足够的食物,同时也使大型的城邦乃至国家得以形成。于是,人类的文明便发展了起来。西亚的底格里斯河和幼发拉底河共同孕育了两河流域文明,即美索不达米亚文明,北非的尼罗河灌溉出古埃及文明,南亚的印度河滋润着古印度文明,东方的黄河哺育了华夏文明。此外,时间上较晚些,在美洲大陆还出现了神秘的玛雅文明。

## 第一节 美索不达米亚

两河流域,古希腊人称之为“美索不达米亚”(Mesopotamia),意为“两条河之间的土地”。公元前4千年左右,苏美尔人(Sumer)迁徙至此建立起最早的城市,迎来了人类文明的第一缕曙光。至公元前3千年,苏美尔人已逐渐发展成包括乌鲁克(Uruk)、乌尔(Ur)在内的10多个城邦,他们有着相同的语言和文化,并在城中供奉着各自的庇护神,这些神祇受到城中所有人的信奉。苏美尔人的城邦彼此独立又相互征战,兵戈不绝,而外来入侵者争夺两河流域富庶地区的战争也不时有发生,随之造成了民族的迁移,美索不达米亚的主人因此不断变换。于是,这里早期文明的居民先后创造了灿烂的苏美尔文化、亚述文化、迦勒底文化以及波斯人的阿契美尼德文化。在艺术方面,苏美尔美术、阿卡德王朝美术、古地亚美术、巴比伦美术、赫梯美术、亚述美术、新巴比伦美术和波斯美术都具有一定的代表性。

在早期文明出现之际,这里的美术就已经与宗教紧密相连。独特的是,尽管有苏美尔、阿卡德(Akkad)、古提(Guti)等民族的不断变迁,却没有引起宗教的变异,盖因此地的宗教已形成一种统一的传统,其基础是对自然力量的崇拜和由此演化出来的神话。

苏美尔美术与宗教、政治的密切联系在其建筑和雕塑中得到了充分的体现。修筑在城市中心地带的塔庙作为庇护神在人间的居所,自然成了最重要的建筑,被称为“吉库拉塔”(Ziggurat)。最早的塔庙遗址位于乌鲁克城,建在由泥土垒起的大台基之上,如同阶梯状的金字塔,在其外围有盘旋而上的台阶通向神殿。

苏美尔的人物雕像也多用于宗教活动。它们的体形大都呈圆柱形或圆锥形,尺寸的大小代表着地位的高低,但相同的是,它们的双手都紧紧地交握在胸前,眼睛圆睁,注视着前方,神情虔诚、谦恭,表现了对神无限的敬畏与崇拜,也暗暗流露出对于突如其来的洪水泛滥与外族入侵的恐惧和哀伤。

苏美尔的装饰工艺同样成就斐然,留下了大量精美的器物。在乌尔城皇陵中发现的一架牛头竖琴富丽而别致:琴箱上的牛头以木材、金叶与天青石制成,形象生动写实;下方的镶板用贝壳嵌入,精细地描绘出四幅画面,其中拟人化的动物形象可能是出自苏美尔的神话传说,含义隐晦而神秘。