

藏医药学是一门古老的、具有丰富内容的祖国传统医学，藏记载已有两千多年的历史。它对世界医学上的各民族的存在、繁衍、发展做出了巨大的

的贡献，标志着藏医药学体系的形成。六世达赖喇嘛



藏医药学百科全书

著者 ■ 宇妥·元丹贡布
主编 ■ 王斌

四部医典

(精版)



望舌诊病



验尿诊病



切脉诊病

权威专家
审订

+

80幅
曼唐图

+

速查全图解
健康养生堂

藏域医书，沉积千年的藏医药学精华

江苏凤凰科学技术出版社 凤凰含章

道力高，行医的目的在于使人身无病，长寿和安宁。藏医和养生之道又息息相关，论包括生理、病理、药理和临床四个方面。其中由诊疗又可概括为



著者 ■ 宇妥·元丹贡布
主编 ■ 王斌

四部医典

(精版)

图书在版编目 (CIP) 数据

四部医典：精版 / (唐) 宇妥·元丹贡布著；王斌主编
— 南京：江苏凤凰科学技术出版社，2016.3
(含章·图解经典系列)
ISBN 978-7-5537-5268-6

I. ①四… II. ①宇… ②王… III. ①藏医—古籍
IV. ①R291.4

中国版本图书馆CIP数据核字(2015)第191035号

四部医典 (精版)

著者	宇妥·元丹贡布
主编	王斌
责任编辑	樊明 葛昀
责任监制	曹叶平 周雅婷

出版发行	凤凰出版传媒股份有限公司 江苏凤凰科学技术出版社
出版社地址	南京市湖南路1号A楼，邮编：210009
出版社网址	http://www.pspress.cn
经销	凤凰出版传媒股份有限公司
印刷	北京文昌阁彩色印刷有限责任公司

开本	787mm × 1092mm 1/16
印张	45
字数	612千字
版次	2016年3月第1版
印次	2016年3月第1次印刷

标准书号	ISBN 978-7-5537-5268-6
定价	88.00元

图书如有印装质量问题，可随时向我社出版科调换。

走近神秘的藏医药

藏医药学是一门古老的、具有丰富内容的祖国传统医学，据记载已有两千多年的历史。它对世界屋脊上的藏民族的生存、繁衍生息、社会发展等做出了巨大贡献。尤其是在藏王赤松德赞在位期间，藏医药学得到了前所未有的发展，最为突出的是藏医学鼻祖宇妥·宁玛元丹贡布在集古代藏医的基础上，收四方医学的精华，编著了《四部医典》一书。这部医药学名著的问世，标志着藏医药学体系的形成。

《四部医典》藏文名为《据悉》，全名《甘露精要八支秘诀申》，被称为“医学四续”，由四部分组成：第一部《总则本》，共6章；第二部《论说本》，讲述了人体生理、解剖、病因、病缘、病理、饮食、起居、药物、器械和疾病的诊断与治疗，共31章；第三部《秘诀本》是临床各论，讲述了内科、外科、妇科、儿科、五官各科疾病的症状表现、诊断和治疗方法，共92章；第四部《后续本》，补充了脉诊、尿诊、放血、艾法等，还着重介绍了各种药物的炮制和用法，另外，增补了总述要义和善事概论两章，共27章。全书共156章，24万余字。此书以药王与5个化身相互问答的形式成文，行文为7字句或9字句的诗歌体裁，详尽论述了系统的藏医学知识。这部医书堪比中医学的《黄帝内经》，是历代藏医入门时的必读书，有“不读《四部医典》，不可为人医”的说法。

在理论方面，《四部医典》描述了人体内存在的三大因素、七种物质和三种排泄物，把它们作为维持生命的基础。人体的三大因素为隆、赤巴和培根：隆即气，聚集在脑髓、心肺和骨骼里，在人体中的功能是维持生命、运行气血、活动肢体和分解食物等；赤巴就是胆汁，分散在肝脏和血液中，在人体内的功能是产生和调节体温、保持气色、生智慧、助消化等；培根即涎液，存在于脾、胃、膀胱内，在人体内的功能是供营养、长脂肪、调皮肤等。以上三种因素的机能如果在人体内维持了平衡，就出现正常的生理现象。反之，就会产生各种疾病。除此之外，藏医认为，人体是由七种

物质组成的，即乳糜、血、肉、脂、骨、髓和精，它们都可以在赤巴的作用下变成精华，从而使人健康成长。而三种排泄物则是粪便、尿和汗液，把体内的废物排出。

在实践方面，《四部医典》对各种疾病症状和治疗方法的描述都十分细致。藏医诊断疾病主要靠问诊、望诊和触诊，望诊中尤其重视舌诊与尿诊，而触诊中主要是脉诊。疾病的治疗方法则有内服与外治两大类，内服法包括丸剂、散剂、膏剂、汤剂、药酒等，外治法包括艾灸、穿刺、放血、灌肠、热敷、滴耳、滴鼻等方法。同时，《四部医典》这本书共记载了九百多种药物，为祖国的医药宝库增添了异彩。

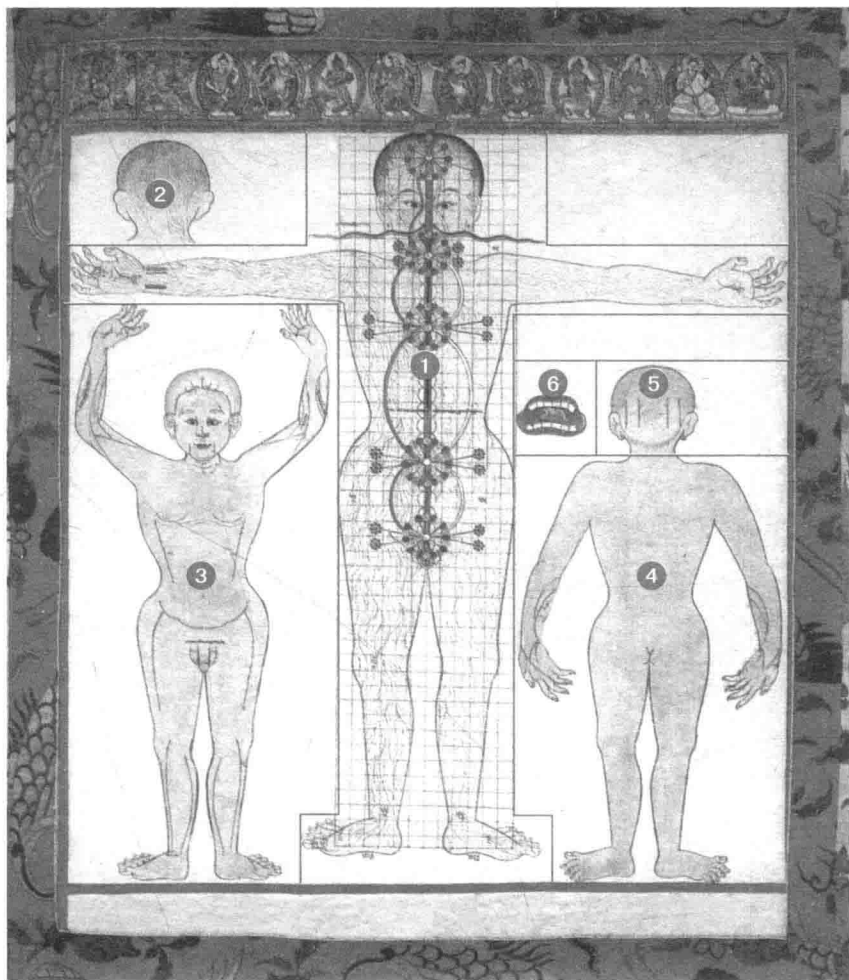
随后，为了便于阅读理解，公元十七世纪，第司·桑结嘉措组织全藏著名画家绘制了60幅成套《四部医典系列挂图》。此后，又依据《月王药诊》等经典医籍，补充了数幅尿诊和火灸穴位图，并参照各地收集的药物标本，补画了部分西藏特产草药，使挂图增至79幅，另附一幅历代名医图，成为80幅曼唐图（“曼唐”为藏语译言，“曼”是sman的译音，意为医药，而“唐”是thangka的译音简称，挂图之意，“曼唐”即医学挂图），它是现存《四部医典系列挂图》的标准蓝本。《四部医典系列挂图》基本上是《四部医典》内容的写实，以彩色连续图画的形式，密切配合《四部医典》156章具体论述，形象生动地介绍藏医学的医学理论及实践。

藏医学一直以来深深地吸引着很多人。但是，由于这部藏医经典有着浓厚的藏族特色，加之时间障碍，对于普通人来说十分艰涩难懂，使人们不敢轻易靠近。正是基于此点，本书把原文全文翻译，并运用80幅彩色曼唐及其细部放大图和大量的图解来辅助阅读，使文字与图解一一对应。一个表格，一个流程图，一个曼唐细部放大图，就能让您轻松读懂这部经典。

《四部医典》以导师世尊医圣讲学的方式叙述藏医理论和方法，本书按原文体系解说，基本尊重原文，对其部分内容略做取舍。我们坚信，这将是一部实用的《四部医典》图解书。在书中，您可以读到最完整、最通俗的原文翻译，看到最具体、最形象的80幅曼唐及其细部放大图和图解，体会到最真实的藏医经典。我们期待本书能够为您揭开藏医药学的神秘面纱，让古老的藏医药为越来越多的人带去健康。



本图根据《四部医典·论说医典》第四章有关内容编绘。本图的主要内容是脉网、命脉的分类和索卡学派确定的七十七个放血部位。脉分为黑脉、白脉和命脉三类，其中命脉有全身普遍存在、随呼吸而运行、与魂魄相共存三种。



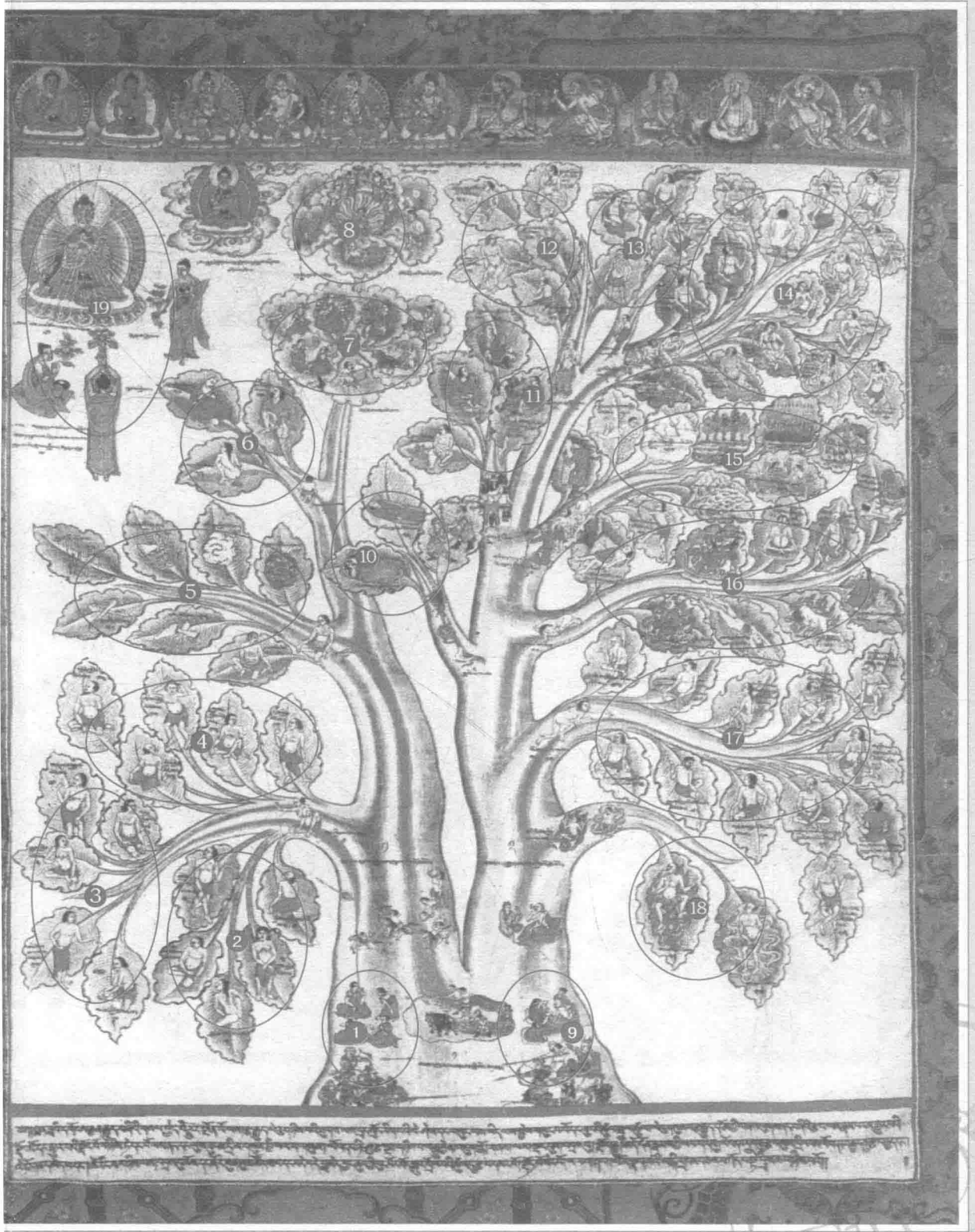
- ① 人体的脉网细部。
- ④ 藏医南方学派标示的七十七个放血部位背面细部。
- ② 命脉有全身普遍存在、随呼吸而运行、与魂魄相共存三种。
- ⑤ 头部放血部位。
- ③ 藏医南方学派标示的七十七个放血部位正面细部。
- ⑥ 舌根部放血部位。



人体的生理和病理

本图根据《四部医典·根本医典》第三章内容编绘。本图用树的根、干、枝、叶，形象系统地介绍了人体的生理功能和病理变化。树上有人体生理和病理两个主干：生理主干有三大因素、七种物质、三种排泄物三个分枝，共二十五片树叶；病理主干有疾病的根源、病因、发病途径、部位等九个分枝，共六十三片树叶。全图共计八十八片树叶，还有健康之花结出的财富之果，长寿之花结出的安乐之果。

- ① 人体的生理之主干。
- ② 隆因素之枝。
- ③ 赤巴因素之枝。
- ④ 培根因素之枝。
- ⑤ 人体的七种物质之枝。
- ⑥ 三种排泄物之枝。
- ⑦ 健康之花结出的财富之果。
- ⑧ 长寿之花结出的无限安乐之果。
- ⑨ 人体的病理之主干。
- ⑩ 疾病的根源之枝。
- ⑪ 疾病的原因之枝。
- ⑫ 发病途径之枝。
- ⑬ 发病部位之枝。
- ⑭ 病变的具体部位之枝。
- ⑮ 发病的规律与年龄、地区、季节的关系之枝。
- ⑯ 疾病的结果与致死的原因之枝。
- ⑰ 疾病的转化之枝。
- ⑱ 疾病的归类之枝。
- ⑲ 土珠热白益西讲述《四部医典·根本医典》和松竹益敬听的内容。

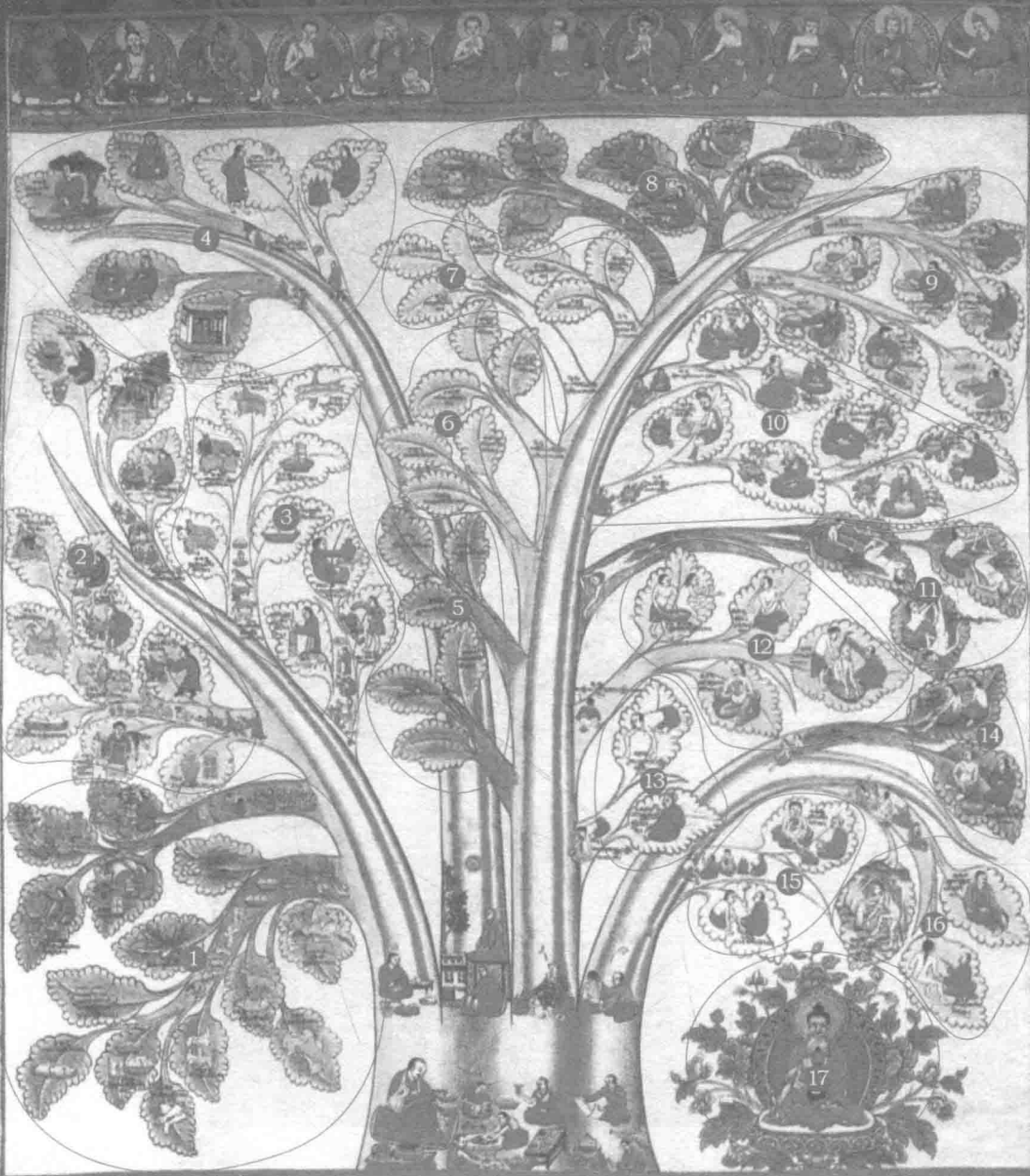




疾病的治疗

本图根据《四部医典·论说医典》第五章“疾病的治疗”内容编绘。本图用树的根、干、枝、叶，详细系统地介绍了疾病治疗的饮食选择、起居调节、药物和外治方法。饮食树干上有治疗隆病、赤巴病、培根病的食物和饮料等六个分枝，三十五片树叶；起居树干上，隆、赤巴、培根病的起居各两个分枝，六片树叶；药物树干上有治疗隆、赤巴、培根病的十五个分枝，五十片树叶；外治方法树干上有此三类病的外治法三个分枝、七个树叶。全图共有一根、四千、三十个分枝、九十八片树叶。

- ① 隆病患者适宜的食物和饮料之枝。
- ② 赤巴病患者的适宜食物和饮料之枝。
- ③ 培根病患者的适宜食物和饮料之枝。
- ④ 隆、赤巴、培根病患者的起居之枝。
- ⑤ 治疗隆病药物的药味、药性之枝。
- ⑥ 治疗赤巴病药物的药味、药性之枝。
- ⑦ 治疗培根病药物的药味、药性之枝。
- ⑧ 攻治隆病的汤药、酥油、药丸之枝。
- ⑨ 攻治赤巴病的汤药、散剂之枝。
- ⑩ 攻治培根病的丸药、散剂之枝。
- ⑪ 赶治隆病需要灌肠之枝。
- ⑫ 赶治赤巴病需要泻下之枝。
- ⑬ 赶治培根病需要催吐之枝。
- ⑭ 隆病的外治法之枝。
- ⑮ 赤巴病的外治法之枝。
- ⑯ 培根病的外治法之枝。
- ⑰ 讲完《四部医典·根本医典》后，土珠热白益西重新返回药王心中。





人体的胚胎发育

本图根据《四部医典·论说医典》第一、二章内容编绘。本图详细描述了药王身体的化身古珠热白益西传讲的关于受孕和不孕的道理，以及胎儿的形成、发育以及生产过程的内容。



① 药王身体的化身古珠热白益西传讲生育的道理和人体发育形成的过程。

② 受孕的道理。

③ 不孕的道理。

④ 胎儿的形成过程。

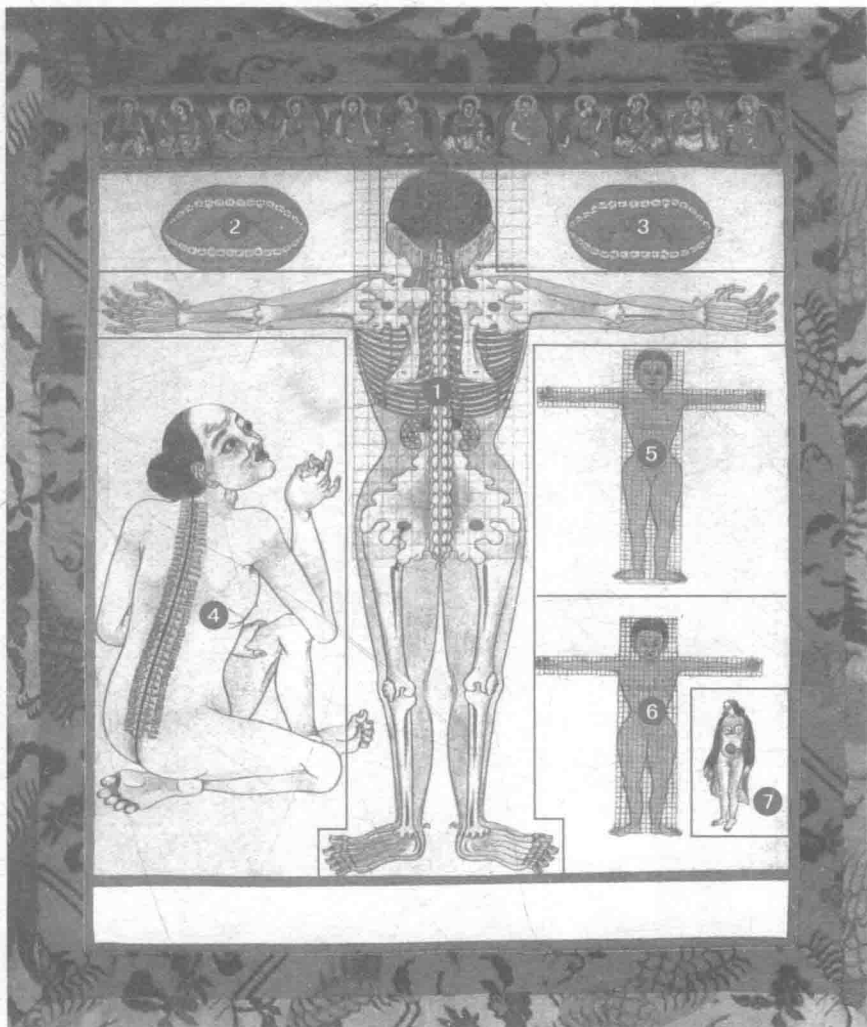
⑤ 胎儿的发育过程。

⑥ 胎儿性别的预测。

⑦ 生产的过程及产后调养。



本图根据《四部医典·论说医典》第四章有关骨骼和脏腑部分内容编绘。本图详细描述了人体骨骼及脏腑背面构造细部、脊椎的构造、牙齿的构造、人的身高、九窍（包括双耳、双目、双鼻孔、口、肛门、尿道），妇女另有产门和乳头两窍等内容。

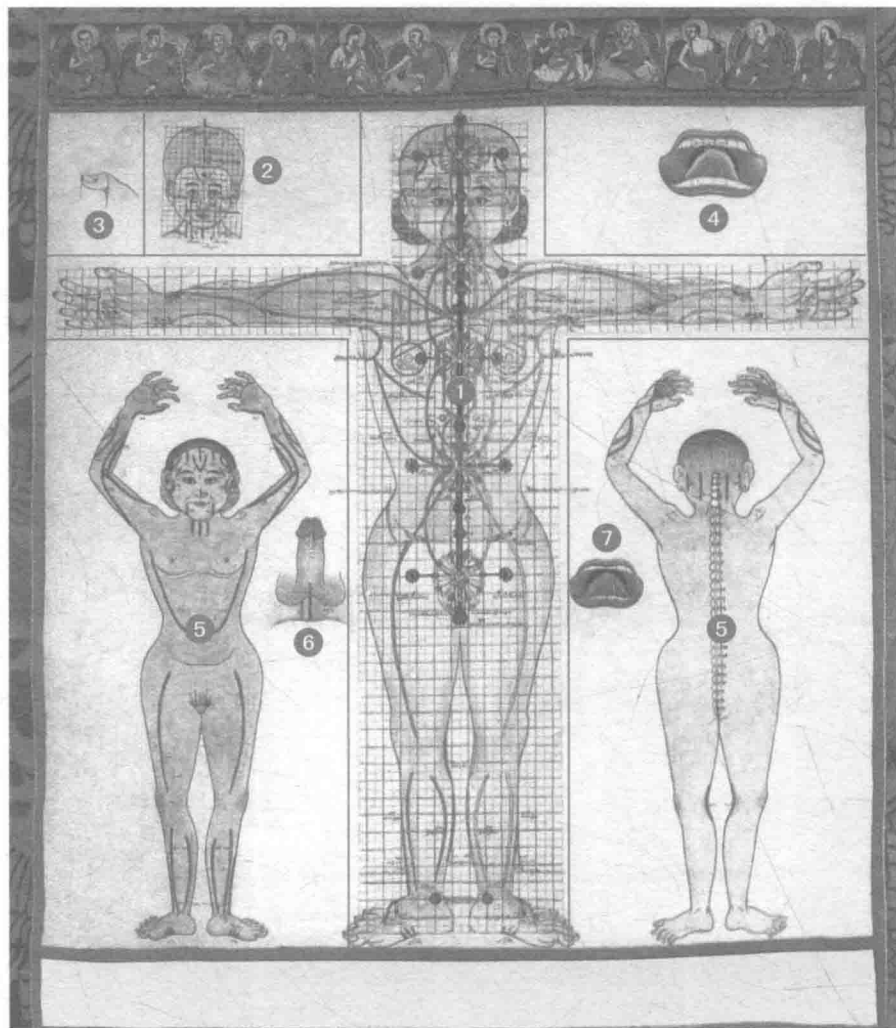


- ① 人体骨骼及脏腑背面细部。
- ② 三十二颗牙齿包括在三百六十块骨骼中。
- ③ 前十二颗牙齿用于言语，后二十颗牙齿用于咀嚼。
- ④ 脊椎骨在人体中的位置及其细部结构。
- ⑤ 正常人身高四肘。
- ⑥ 矮人身高在三肘半以下。
- ⑦ 妇女多产门及乳头两窍。



人体脉络

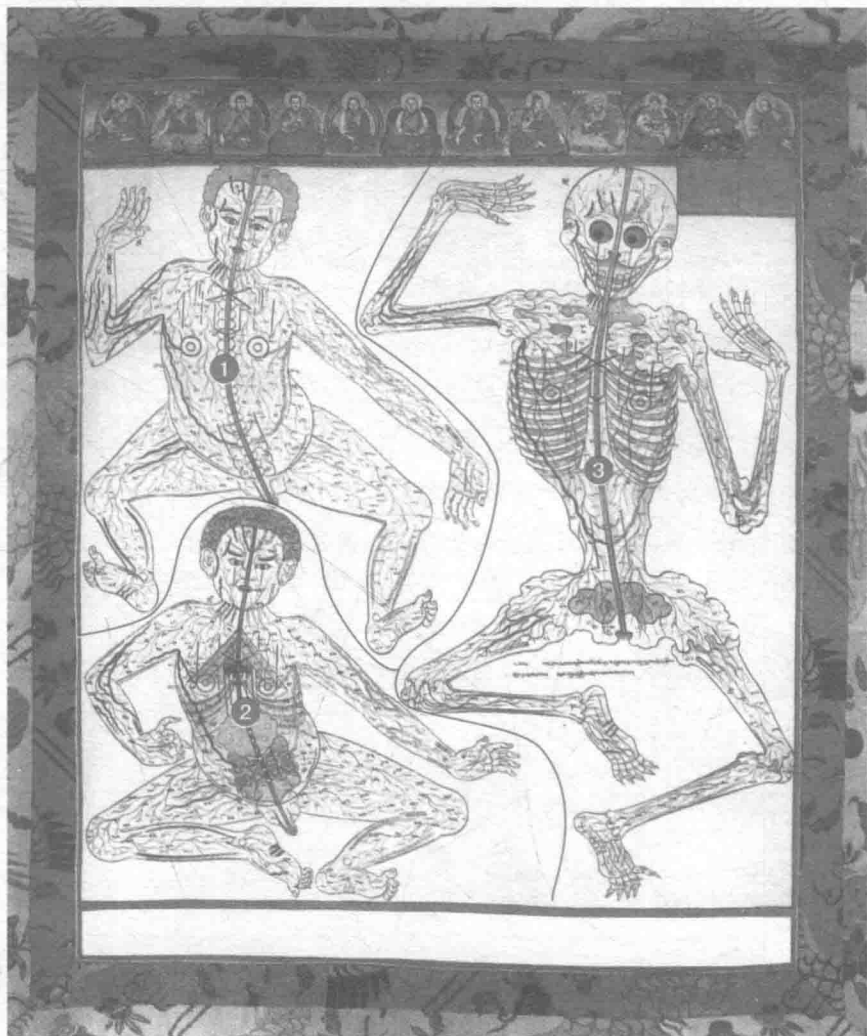
本图根据《四部医典·论说医典》第四章有关内容编绘。本图描述了人体的脉有三种，黑脉位于前面，命脉位于中间，白脉位于后面。主图显示，人体的脉络以脐为中心，培根存在与人体上部，赤巴存在于人体中部，隆存在于人体下部。



- ① 人体脉络的正面细部。
- ② 头颈部脉络及放血部位。
- ③ 人体测量单位：寸康。
- ④ 七十七个放血部位系统中的舌根放血部位。
- ⑤ 九十个放血部位系统全图。
- ⑥ 茎筋、精管。
- ⑦ 九十个放血部位系统中的舌根放血部位。



本图根据《四部医典·论说医典》第四章有关内容编绘。本图描述了人体的三百六十支连接脉。连接脉中的一百二十支连接皮和肉，由此再分为二百三十四个分支；一百二十支连接骨和髓，由此再分为二百三十三个分支；一百二十支连接脏和腑，由此再分为二百三十三个分支。



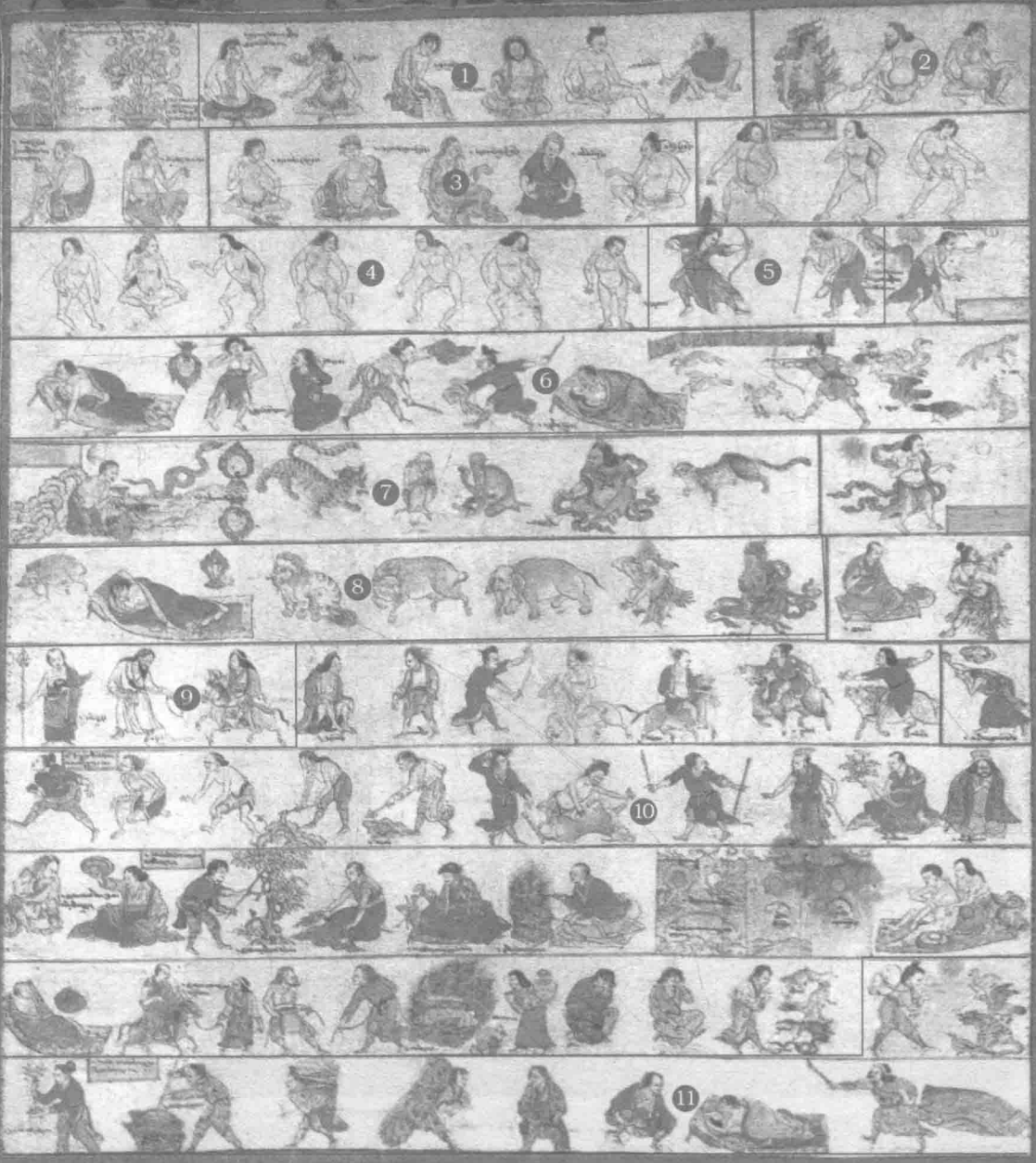
- ① 分布于皮和肉的连接脉细部，包括头、颈、胸部、上肢、下肢的连接脉细部。
- ② 分布于脏腑的连接脉细部。
- ③ 分布于骨和髓的连接脉细部。



人的生理特征和人的类型

本图根据《四部医典·论说医典》第五章“人的生理特征”、第六章“人的生理特征和人的区别”及第七章部分内容编绘。主要内容有隆、赤巴、培根的分类，人按照性别、年龄等的分类，医病的恶兆、吉兆，患者梦境等。

- ① 隆的分类：索增隆、紧久隆、恰不欺隆、麦娘姆隆、吐塞隆。
- ② 赤巴的分类：赤巴久切、赤巴当久、赤巴朱切、赤巴同切、赤巴多塞。
- ③ 培根的分类：培根登切、培根尼牙切、培根牛翁切、培根次姆切、培根居尔切。
- ④ 人按性别分类：男、女、两性阴阳人、无性阴阳人、半性阴阳人、天天阉、石女、阳痿。
- ⑤ 人按年龄分类：少年儿童、成年人、老年人。
- ⑥ 隆型的人瘦小、贫穷、喜笑、好斗、性欲旺盛，性格兼有鸢鹰、乌鸦、狐狸的特点。
- ⑦ 赤巴型的人身材中等、易怒、聪明、妒忌心强，性格兼有虎、猴、怒神、猫的特点。
- ⑧ 培根型的人身材魁梧、嗜睡、长寿、多财，性格兼有狮、黄牛、象、鲲鹏的特点。
- ⑨ 医病的吉兆：请医者路遇喇嘛、信徒、骑马者。
- ⑩ 医病的恶兆：请医者路遇阴阳人、骑驴者、恐惧者、各种恶行，恰逢医师涂药，恰逢四日、六日、九日、日食、月食、正午、午夜、医师出诊时路遇火灾、哭泣，白昼负行等。
- ⑪ 患者的梦境：持黑青稞、熬糖、背草、背草籽；排尿、大便、性交、遇敌、被褥摊放。





人的死亡征兆

本图根据《四部医典·论说医典》第七章内容编绘。本图中央部分示意梦境的形成原因是灵魂进入白脉，以及隆、赤巴、培根三大因素导致的不同梦象，其余部分则示意了各种吉兆和凶兆。



① 人的梦因及梦境全图。

② 梦境吉兆。

③ 根据《月光》补充的梦境吉兆。

④ 医师到病人家治病的各种凶兆。

⑤ 患者死亡梦兆。

⑥ 痞块、麻风病、尿闭、疯癫、癫痫死亡及失明前的梦兆。